

*Plan zaštite životne sredine*



PROJEKAT SANACIJE I BEZBEDNOSTI PUTA (PSBP)

## ***ENVIRONMENTAL MANAGEMENT PLAN***

## ***PLAN ZAŠTITE ŽIVOTNE SREDINE***

Urgentno održavanje i otklanjanje štete na Državnom  
putu

I-B reda br. 27

Deonica Lazarevac 4 – Arandjelovac 1

BEOGRAD, April 2015

## SADRŽAJ

<b>REZIME</b>	4
1. OPIS PROJEKTA	8
2. POLITIKA, PRAVNI I ADMINISTRATIVNI OKVIR	9
3. PROCENA ZATEČENOG STANJA PRI SNIMANJUTRASE	10
1. REZIME UTICAJA NA ŽIVOTNU SREDINU	11
2. PLAN ZAŠTITE ŽIVOTNE SREDINE	13
A. MITIGATION PLAN .....	13
B. MONITORING PLAN .....	19
C. INSTITUTIONAL IMPLEMENTATION AND REPORTING ARRANGEMENTS .....	20

## DODACI

- I EMP - PLAN UBLAŽAVANJA UTICAJA NA ŽIVOTNU SREDINU**
- II EMP - PLAN MONITORINGA**
- III ODGOVARAJUĆE SRPSKE REGULATIVE**
- IV MEHANIZAM ŽALBI**
- V JAVNE KONSULTACIJE**

## SKRAĆENICE I AKRONIMI

AADT	Godišnji prosek dnevnog saobraćaja
EPP	Plan zaštite životne sredine
EIA	Procena uticaja na životnu sredinu
EMP	Plan za očuvanje životne sredine
HSE	Zdravlje, bezbednost i životna sredina
IFIs	Međunarodne finansijske Institucije
INP	Zavod za zaštitu životne sredine Republike Srbije
IPCM	Zavod za zaštitu spomenika kulture Republike Srbije
PERS	Javno Preduzeće "Putevi Srbije"
PINP	Zavod za zaštitu prirode
PSEP	Sekretarijat za zaštitu životne sredine
PSC	Konsultant Nadzor na Projektu
RE	Šef Nadzora
RRSP	Projekat Sanacije i bezbednosti puta
SE	Site Engineer
SLMP	Plan za obezbeđenje bezbednosti zaposlenih
SSIP	Plan Specifičnih mera zaštite životne sredine
WB	Grupa Banaka Svetske Banke
WMP	Plan upravljanja otpadom

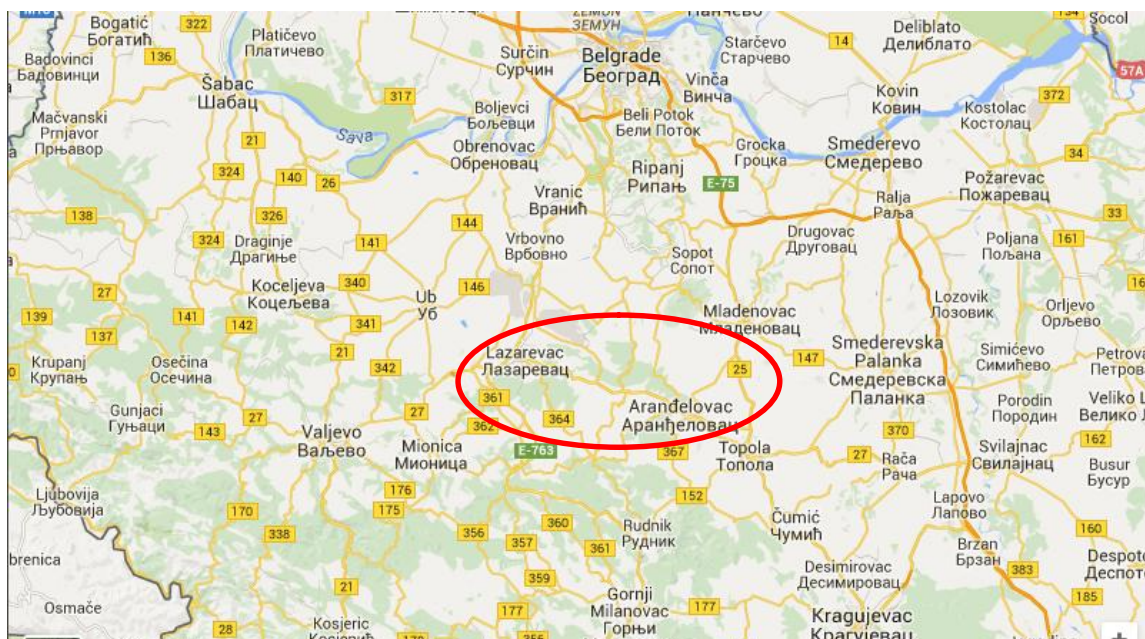
## UVOD

Plan zaštite životne sredine je pripremljen povodom predloga hitne sanacije i održavanja Državnog puta I-B reda, br. 27, na deonici Lazarevac 4-Arandjelovac 1 kako bi obezbedili primenu dobre prakse zaštite životne sredine i pripremili dokumentaciju u skladu sa zahtevima ugovora.

Ova deonica puta je dužine 17,6 km i nalazi se na lokaciji između Lazarevca i Arandjelovca (fotografija br.1).

EMP analizira fazu sanacije i fazu implementacije. Pripremljen je na osnovu istraživanja na terenu i zahteva ugovora.

Plan analizira mere koje su obaveza Izvođača tokom izvođenja radova na sanaciji. Fotografija 1. Lokacija deonice puta Lazarevac 4 – Arandjelovac 1



## REZIME

### Opis projekta

Urgentno održavanje i sanacija državnog puta I-B reda br. 27 na deonici Lazarevac 4 – Arandjelovac 1 je deo Projekta sanacije i bezbednosti puta (RRSP) što predstavlja prva fazu Programa Vlade na uklanjanju štete na nacionalnom nivou za koji se očekuje da će, tokom perioda od 4-5 godina, da obuhvati sanaciju od oko 1,370 km državnih puteva u celoj zemlji.

Deonica Lazarevac 4 – Arandjelovac 1, prema poziciji i funkciji putne mreže, spada u državni put I-B reda br.27. Ona povezuje gradove Lazarevac i Arandjelovac. Opštine Lazarevac i Arandjelovac su administrativne jedinice na kojima se deonica nalazi. Dužina deonice na kojoj treba izvršiti sanaciju je 17,6 km. Ona je podeljena u tri sekcije. Sekcija 1 je dugačka 1.1 km i nalazi se u naseljenom delu Lazarevca. Sekcija 2 je između naselja Bistrica i Dren i ukupno je dugačka 2.8 km. Sekcija 3 je najduža, i dugačka je 13,7 km. Počinje od raskrsnice državnog puta IB reda br.27 i 201 i proteže se kroz naselja Progoreoci i Bukovik do gradske zone Arandjelovca.

Prema planu implementacije projekta, cilj projekta je poboljšanje kolovoza i otklanjanje šteta izazvanih poplavama.

Radovi na putu koji su opisani u Projektu će biti izvršeni na postojećem putu. Projekat stoga ne predviđa raseljavanje i ekspropriaciju zemljišta kao što je i definisano OP 4.12, kao ni dugoročna oštećenja životne sredine, ljudskih naselja i aktivnosti.

Slika 2. mostovi preko Kruševičke reke i reke Peštan



Slika 3. Tipičan predeo predmetne deonice



Posebnu pažnju treba obratiti na oblasti škola, zabavišta, raskrsnica, petlji i javnih objekata. Na ovim lokacijama neophodno je izgraditi ili sanirati postojeće staze i poboljšati bezbednost saobraćaja.

#### **Politika, pravni i administrativni okvir**

Ministarstvo poljoprivrede i zaštite životne sredine (MoAEP), predstavlja ključnu instituciju Republike Srbije koja je odgovorna za formiranje i implementaciju pitanja politike zaštite životne sredine.

U Republici Srbiji, procedura Procena uticaja na životnu sredinu je regulisana Zakonom Procene Uticaja na životnu sredinu, koji je u potpunosti u skladu sa Evropskom EIA Direktivom - 85/337/EEC. Procena uticaja na životnu sredinu se ne radi kada su u pitanju projekti sanacije puteva ukoliko trasa istih nije u okviru prirodnih/kulturno zaštićenih dobara.

Kako nema zaštićenih prirodnih ili kulturnih dobara koje mogu biti ugrožene radovima na sanaciji puta na ovoj deonici puta, EIA nije potrebno raditi. Neće biti eksproprijacije zemljišta tokom implementacije projekta.

### **Osnovni uslovi procenjeni tokom geodetskog snimanja rute**

Deonica državnog puta I-B reda br. 27 povezuje gradove Lazarevac i Aranđelovac. Dužina deonice koju treba sanirati je 17,6 km.

Deonica je podeljena u sledeće sekcije:

Sekcija 1 km 0+400 – km 1+500

Sekcija 2 km 3+700 – km 6+500

Sekcija 3 km 13+700 – km 27+403

Sekcija 1 se nalazi u naseljenom delu Lazarevca. Dugačka je 1.1 km.

Sekcija 2 se nalazi između naselja Bistrica i Dren. Dugačka je 2.8 km.

Sekcija 3 je 13,7 km dugačka. Počinje od raskrsnice državnog puta IB reda br. 27 i 201, prolazi kroz naselja Progoreoci i Bukovik i proteže se do građevinske zone Aranđelovca.

Trasa Sekcije 3 se ukršta sa dva vodotoka - Kruševičkom rekom i rekom Peštan.

Duž cele deonice nema zaštićenih prirodnih i kulturnih dobara.

Eksproprijacije zemljišta tokom implementacije projekta neće biti kako što je i definisano po OP 4.12.

U okviru koridora puta deonice Lazarevac 4 – Aranđelovac 1 nema značajnih tačaka izvora buke kao ni zagađenja vazduha.

Trenutno opterećenje saobraćajem (AADT) na ovoj deonici puta je do 3000 vozila dnevno.

### **Rezime uticaja na životnu sredinu**

Radovi na sanaciji puta na predloženoj deonici će imati mali uticaj na životnu sredinu (kategorija životne sredine B). Većina uticaja su privremenog karaktera i nestaće nakon završenih radova na sanaciji puta.

Mogući privremeni uticaji kao posledica građevinskih radova se mogu sagledavati, između ostalog, u ometanju trenutnog toka saobraćaja, bezbednosti na putu, oštećenjima na pristupnim putevima, prašina, ispuštanje gasova, moguće zagađenje zemljišta i vodotokova, privremeno narušavanje flore i faune, i trenutno ometanje naselja raznim aktivnostima u toku radova. Izvođačevo gradilište i kamp sa radnom snagom može predstavljati mogući izvor privremenih nepovoljnih uticaja.

Izmeštanja i ponovna naseljavanja nisu predviđena kao što je i definisano po OP 4.12.

Lokalno stanovništvo (u naseljima duž deonice) će trpeti manju buku i zagađenje vazduha tokom radova na sanaciji.

Kada je u pitanju buduće korišćenje sanirane deonice puta – ova deonica pripada lokalnoj i regionalnoj mreži puteva, na kojoj se ne očekuje značajno povećanje saobraćaja kao rezultat sanacionih radova pošto je ona prvenstveno transportna veza i služi za komunikaciju između naseljenih mesta duž nje.

Razni oblici zagađenja vode mogu da se jave tokom sanacionih radova i u toku eksploatacije. Planirane su odgovarajuće mere za umanjenja negativnog uticaja na životnu sredinu kao i monitoring, sve u skladu sa Zakonom o vodama ("Službeni Glasnik RS", 54/96, 101/05). Što se tiče zagađenja tokom eksploatacije,

one su svedene samo na moguće nezgode. U takvim slučajevima biće primenjene procedure u slučaju incidenta definisane zahtevima Ministarstva Unutrašnjih poslova i Zakona o vodama.

Kada je u pitanju moguće povećanje brzine vozila na saniranim putevima, ovo pitanje će biti razmotreno u delu projekta koji se bavi bezbednošću u saobraćaju, što će podrazumevati primenu aktivnih i pasivnih mera kontrole brzine vozila na deonicama saniranih puteva.

Pravilna implementacija EMP mera, koje su navene u Prilogu I će otkoliniti ili svesti na minimum bilo koji uticaj na lokalno ljudstvo ili biljni svet koji može imati dugotrajne negativne efekte.

### **Plan zaštite životne sredine**

Mogući uticaji na životnu sredinu će biti ublaženi tokom projektovanja/pre-sanacije, u toku same sanacije i u toku eksploatacije a navedeni su i prikazani u Prilogu I.

Uticaji sanacije će biti neznatni, moći će se vratiti u prethodno stanje ili ublažiti i kontrolisati ako se mere koje su date u EMP, pravilno primene.

Postoje 2 dela:

- Plan ublažavanja uticaja na životnu sredinu (Prilog I),
- Plan monitoringa (Prilog II)

Tokom sanacije, Izvođač će izvršavati radove prema Izvođačevom Planu za zaštitu životne sredine (CEP) koji se bazira na EMP.

Zaključci i predložene mere ublažavanja uticaja čine Plan ublažavanja uticaja na životnu sredinu(Prilog I). Ovaj plan predstavlja rezime mogućih negativnih uticaja na životnu sredinu i odgovarajućih mera za njihovo ublažavanje tokom pripreme projekta, sanacije i u toku eksploatacije. Plan se poziva na zakone i ugovornu dokumentaciju, približne lokacije, vremenske okvire i odgovornost za njegovu implementaciju i nadzor.

Pripremljen je i Plan monitoringa Projekta (Prilog II). Osnovni delovi plana monitoring su sledeći:

1. Probleme zaštite životne sredine koje treba pratiti i na koji način,
2. Posebne oblasti, lokacije i parametre koje treba pratiti;
3. Primenljive standarde i kriterijume;
4. Trajanje i učestalost i
5. Institucione odgovornosti vezano za monitoring i nadzor.

U skladu sa zahtevima Politike bezbednosti Svetske Banke, tokom pripreme EMP i pre početka radova biće održane javne rasprave. EMP i druge informacije vezano za projekat će biti prikazane javnosti i biće dostupne na lokalnom nivou. Celokupna dokumentacija će biti dostavljena Opštinama, biće dostupna na sajtu, biće postavljena na PERS web sajtu i objavljena u sredstvima javnog informisanja.

Javnost će biti obavještena preko lokalnih medija o vremenu i mestu održavanju javnih konsultacija.

Detaljan Izveštaj o održanoj javnoj raspravi će biti dat u Prilogu V ovog EMP dokumenta.

Konsultacije sa korisnicima će se održavati tokom izvođenja građevinskih radova. Izvođač će rešavati probleme iz oblasti zaštite životne sredine, socijalne probleme

i žalbe koje budu zabeležene tokom konsultacija, poseta terenu, nezvaničnih rasprava, zvaničnih pisama i o tome voditi evidenciju.

Mehanizam žalbi će biti uspostavljen kako bi se pravilno razmatrile sve žalbi lokalnih društava, primenile korektivne mere i strana koja se žalila bude obavještena o rezultatima. Ovo će biti primenjeno na sve vrste žalbi. Formular žalbi je u prilogu a štampane verzije će biti dostupne u lokalnim centrima.

## 1. OPIS PROJEKTA

### Opis lokacije

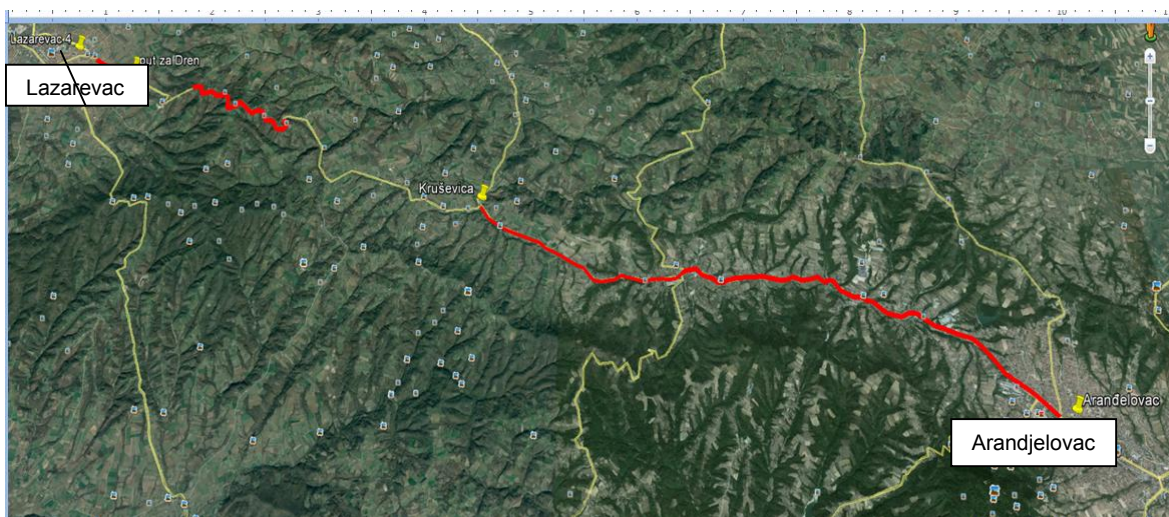
Deonica se nalazi u Centralnoj Srbiji, u Šumadijskom okrugu. Deonica pripada Državnom putu I-B reda, br. 27 (državna granica sa B&H (granični prelaz Trbusnica) - Loznica- Osecina- Vajevo- Lajkovac- Celije- Lazarevac-Arandjelovac-Krcevac-Topola-Raca-Svilajnac).

Ova oblast je brdovita, i nalazi se na nadmorskoj visini od oko 300 m. Deonica je tipično ruralna i prolazi kroz manja naseljena mesta.

Širina postojećeg asfaltnog kolovoza je u rasponu od 6 do 9 m. Planirani radovi uključuju skidanje i mlevenje postojećeg sloja asfalta, izgradnju ili zamenu hidroizolacije, izgradnju asfaltnih slojeva, rušenje i rekonstrukciju ivičnjaka, sanaciju ili zamenu nosećih staza i proširenja, sanaciju zaštitnih slojeva, drenažu mosta, sanaciju zaštitnih ograda i odbojnika, regulaciju hidrauličnog profila vodotoka u oblasti mosta.

Trasa puta ide preko Kruševačke reke i reke Peštan. Raspon mostova je 18m i 10m. Oba mosta će biti rekonstruisano u sklopu ovog projekta.

Slika 4. Lokacija deonice puta Lazarevac 4 - Arandjelovac 1



Površinska drenaža je rešena preko kanala i rigola i ispuštanjem vode u jarkove i slivničke propuste. Ispuštanje površinske vode se vrši i kanaletama sa nagibom preko kosina u okolni teren. Pretežno su cevni propusti sa slivnicima sa leve strane čiji krajevi dolaze do zida sa desne strane. Projekat predviđa sanaciju drenažnog sistema.



Što se tiče mogućeg zagađenja tokom ovih radova, ono je ograničeno samo na moguće nezgode. U tom slučaju biće primenjene procedure za slučaj incidenta koje je definisalo Ministarstvo Unutrašnjih Poslova i Zakon o vodama.

### **Opis sanacionih radova**

Radovi koje obuhvata ovaj Projekat će biti izvođeni u okviru postojeće trase bez izmena gabarita. Poboljšanje geometrije puta će biti rađeno u slučaju potrebe, u cilju povećanja bezbednosti u saobraćaju. Stoga, ovaj projekat ne predviđa raseljavanje i eksproprijaciju zemljišta, što je definisano u OP 4.01, kao ni dugotrajno ometanje životne sredine, život ljudi i naseljima i njihove aktivnosti.

Površinska drenaža će biti urađena preko kanala i rigola koje vode vodu do dobro postavljenih propusta i drenažnih kanala koji sa desne strane puta ispuštaju vodu preko nasipa u okolni teren. Podzemna drenaža je na pojedinim delovima izvedena preko postojeće drenaže koja ispušta vodu u šahtove sa leve strane puta. Projekat predviđa mogućnost postavljanja i dela nove drenaže sa leve strane puta.

Drenažni radovi podrazumevaju iskop kanala duž puta, postavljanje ivičnjaka, izgradnju propusta, postavljanje drenažnih i kanalizacionih cevi i čišćenje površinskih voda. Postojeći propusti će se čistiti od prljavštine i šuta pomoću vode pod visokim pritiskom. Šut će biti natovaren u kamione i transportovan u odobrenu deponiju.

Sanacija identifikovanog klizišta uključuje rešenu drenažu puta, regulisani izlaz iz propusta do dna klizišta sa drenažnim kanalima, izgradnjom potpornih zidova od drobljenog kamena povezanog betonom i gabionima koji se fundiraju u steni.

Profilisanje vodotoka će se raditi u skladu sa Glavnim Projektom.

## **2. POLITIKA, PRAVNI I ADMINISTRATIVNI OKVIR**

Zaštita životne sredine u Republici Srbiji je regulisana pomoću nekoliko državnih i opštinskih zakona i statuta.

Ministarstvo Poljoprivrede i Zaštite Životne Sredine (MoAEP), je ključna institucija u Republici Srbiji koja je odgovorna za formulaciju i implementaciju strategije koja se odnosi na zaštitu životne sredine.

Drugi aspekti očuvanja životne sredine vezani za projekte sanacije puteva su rešavani, između ostalog, sa Institutom za zaštitu prirode u Srbiji (INP) i Institutom za zaštitu spomenika kulture Republike Srbije (IPCM), i Javnim Preduzećem "Putevi Srbije" (PERS).

### **Postojeće zakonodavstvo u Srbiji**

Zaštita životne sredine u Republici Srbiji je regulisana raznim zakonima na nacionalnom i nivou opština kao i statutima.

### **Relevantne IFIs Politike i zaključci**

Kako sanaciju puteva finansira WB, sledeći zahtevi Zajmodavca se takođe odnose i na radove:

- WB – Svetska Banka: Politika operacije OP 4.01 Procena životne sredine, koja podrazumeva izradu delimične Procene uticaja na životnu sredinu - EIA i razvoj posebnih Planova za očuvanje životne sredine – EMPs na gradilištu za projekte koji pripadaju B kategoriji;
- EBRD – Evropska Banka za Rekonstrukciju i Razvoj: Politika očuvanja životne sredine i Socijalna politika.
- EIB – Evropska Investiciona Banka: Principi Zaštite životne sredine i Socijalnih pitanja. (2008).

Vlada Republike Srbije ne zahteva izradu specifičnih Planova za očuvanje životne sredine na projektima ovog tipa (sanacija puteva), dok politika Svetske Banke zahteva izradu delimične procene- EIA i pripremu specifičnog EMP za gradilište.

### **3. PROCENA ZATEČENOG STANJA PRI SNIMANJUTRASE**

Deonica puta Lazarevac 4 - Arandjelovac 1 se nalazi u Šumadiji, u centralnoj Srbiji. Administrativne oblasti u kojima se deonica nalazi su Lazarevac i Arandjelovac. Dužina deonice je 17.6 km.

U sklopu ove deonice puta nema zaštićenih kulturnih dobara na koje mogu da utiču radovi na sanaciji puta. Tokom implementacije ovog projekta neće biti potrebe za eksproprijacijom zemljišta kao što je definisano u OP 4.12.

#### **Naselja**

Sekcija 1 se nalazi u naseljenom delu Lazarevca. Sekcija 2 se nalazi između naselja Bistrica i Dren dok Sekcija 3 prolazi kroz naselja Progoreoci i Bukovik i dolazi do naseljenog dela Arandjelovca.

#### **Vodotokovi**

Deonicu presecaju dva vodotoka (Kruševička reka i reka Peštan koje su IV stepena zagađenja ).

Deo Sektora 3 prelazi preko dva mosta koja će se rekonstruisati.

U blizini nema zaštićenih prirodnih dobara.

Adekvatne mere za ublažavanje uticaja na životnu sredinu i odgovarajući plan monitoringa su deo ovog EMP dokumenta.

#### **Buka i zagađenje vazduha**

U okviru koridora deonice puta Lazarevac 4- Arandjelovac 1 ne postoje izvori buke i zagađenja vazduha.

Takođe nema objekata ( kao što su škole, bolnice, pijace, zabavišta ) na koje treba obratiti posebnu pažnju i dodatno ih zaštititi.

Nakon sanacionih radova na predloženoj deonici puta, neće doći do značajnog povećanja intenziteta saobraćaja.

Na osnovu iskustva i očekivanog intenziteta saobraćaja tokom i nakon planiranih sanacionih radova, na koridoru predmetne deonice puta ne očekuje se povećanje nivoa zagađenja vazduha.

## Buka

Postojeći državni put klase I-B br. 27 u pravcu puta Lazarevac 4- Arandjelovac 1 je jedini dominantni izvor buke.

Na osnovu iskustva i očekivanog intenziteta saobraćaja tokom i nakon planiranih sanacionih radova, na koridoru predmetne deonice puta ne očekuje se povećanje u odnosu na postojeći nivo buke.

### 1. REZIME UTICAJA NA ŽIVOTNU SREDINU

Sledeća tabela daje pregled Uticaja na životnu sredinu koji su predviđeni projektom

Uticaj	Značaj	Komentar
Uticaji na korišćenje zemljišta / naselja,	nizak	Neće biti eksproprijacije zemljišta tokom implemntacije projekta u skladu sa OP 4.12.
Podzemne i površinske vode	nizak	Usled male količine vode koja može biti drenirana uticaj je neznatan tj. zanemarljiv
Kvalitet vazduha,	nizak	Privremeni uticaj
Flora i fauna	nizak	Bez uticaja
Buka,	nizak	Privremeni uticaj
Pristup /ukrštanja glavnog puta i lokalnih puteva,	nizak	Radovi na sanaciji i proširenju neće uticati na postojeće raskrsnice. Bez uticaja
upravljanje zemljištem,	nizak	Primenom mera za upravljanje otpadom
Upravljanje otpadom	nizak	Plan upravljanja otpadom i otpadnim vodama će biti pripremljen i implementiran
Ukupni uticaji, itd.	Srednji/ umeren	Privremeno, radovi na sanaciji mogu dovesti do neznatnog povećanja nivoa buke i koncentracije zagađivača vazduha samo tokom trajanja radova

Radovi na sanaciji puta na deonici Lazarevac 4- Arandjelovac 1 će imati manji uticaj na životnu sredinu (B kategorija zaštite životne sredine). Većina uticaja je privremenog karaktera i oni će nestati nakon završetka radova na sanaciji puta. Mogući privremeni uticaji, koji će nastati kao posledica građevinskih aktivnosti, između ostalog će se sastojati i u: ometanju odvijanja redovnog saobraćaja; bezbednost na putu; oštećenja pristupnih puteva; neprijatnosti izazvane bukom, otpadom i prašinom; ispuštanja gasova; potencijalnog uticaja na zemljište i vode; kratkotrajno ometanje biote, i povremeno ometanje susednih naselja tokom izvođenja građevinskih i operativnih aktivnosti. Izvođačevo gradilište i kamp za radnike takođe mogu da budu potencijalni izvori privremenih negativnih uticaja.

### **Zagađenje vazduha i buka u okviru naselja**

Očekuje se da stanovnici koji žive u blizini budu pod uticajem manje buke i zagađenja vazduha tokom sanacionih radova na predmetnoj deonici puta. Kvalitet vazduha na lokalu može pretrpeti neznatno privremeno pogoršanje zbog prašine nastale usled saobraćaja na gradilištu a povećani nivoi azotnog oksida (NOx) i sumpornog oksida (SOx), koji se nalaze u izduvnim gasovima građevinske mehanizacije, predstavljaju glavne zagađivače. Prašina može da se nakupi na vegetaciji, na usevima, konstrukcijama i zgradama, i može delimično da prouzrokuje negativne uticaje.

Buka prouzrokovana sanacionim radovima ima privremeni karakter. Relativno mali saobraćajni intenzitet na premetnom putu i nepostojanje značajnih stambenih objekata u blizini puta dovode do zaključka da barijere za sprečavanje buke neće biti korišćene u ovom projektu. Zvučne barijere mogu da budu postavljene samo na mestima na kojima je to "razumno" i "korisno" što nije slučaj sa ovim projektom sanacije puta.

### **Moguće zagađenje vode**

Tokom sanacije predmetnog puta može doći do zagađenja voda usled oticanja vode sa gradilišta, prosipanja, od vode koja se koristi za održavanje mehanizacije i sanitarnih otpadnih voda koje potiču iz radničkog kampa.

Kada je u pitanju moguće zagađenje tokom ovih radova, ono je dmoguće samo u slučaju nezgoda. U takvom slučaju postupaće se u skladu sa procedurama za slučaj nezgode kako je definisalo Ministarstvu Unutrašnjih Poslova i Zakon o vodama.

Do prosipanja goriva i maziva u većini slučajeva dolazi u Izvođačevom kampu za radnike i u radionicama za održavanje i pranje mehanizacije i radničkih vozila. Voda za ispiranje pomešana sa uljem pre ispuštanja treba da prođe kroz separator za ulje adekvatne veličine.

Ako dođe do prosipanja na bilo kom delu puta, kako bi ublažio štetu, Izvođač mora da koristi upijajuće materijale, kao što su upijajuće prostirke/tkanine, ili pesak ili da ostruže zagađeno zemljište i odloži ga na odobrenom mestu, u skladu sa Zakonom o vodi. ("Službeni Glasnik Republike Srbije", 54/96, 101/05).

Radovi na mostovima moraju će se odvijati sa posebnom pažnjom kako bi se izbeglo zagađenje vode. Pre početka bilo koje aktivnosti, Tehnologija Izgradnje – MS za predložene radove mora da bude dostavljena i odobrena od strane Nadzora. Svaki MS sadrži deo o zaštiti životne sredine i predlaže mere koje treba preduzeti kako bi se izbegle nezgode tokom građevinskih radova. Mere za ublažavanje uticaja na životnu sredinu ili aktivnosti na monitoringu vezane za potencijalno zagađenje reka nalaze se u sklopu ovog Plana za očuvanje životne sredine – EMP.

## **2. PLAN ZAŠTITE ŽIVOTNE SREDINE**

Mogući uticaji na životnu sredinu će biti ublaženi tokom projektovanja/pred-sanacije, sanacije, i u toku eksploatacije, kao što je navedeno u Planu za očuvanje životne sredine.

Osnovna procena je da će uticaj predložene rekonstrukcije puta i projekta sanacije na životnu sredinu biti neznatan, povratni i moguće kontrolisati ako se poštuju mere za ublažavanje uticaja na životnu sredinu predstavljene u Planu za očuvanje životne sredine – EMP. EMP (Prilog I i II) se zasniva na tipu, stepenu i trajanju identifikovanih uticaja na životnu sredinu. PERS (Agencija za implementaciju) će pratiti projektovanje, Nadzor i Izvođače u vezi sa implementacijom EMP-a.

### **A. PLAN UBLAŽAVANJA UTICAJA NA ŽIVOTNU SREDINU**

Uticaji i predložene mere ublažavanja uticaja na životnu sredinu se nalaze u sklopu Plana ublažavanja uticaja na životnu sredinu (Prilog I). Ovaj plan sumira sve očekivane uticaje na životnu sredinu i povezuje ih sa merama za ublažavanje uticaja tokom projektovanja, sanacije i eksploatacije. Plan se poziva na **predhodne uslove izdate od strane ovlašćenih institucija** (Zavod za Zaštitu Prirode Republike Srbije i beogradskog Zavoda za Zaštitu Spomenika, Direkcije za vode), zakon i ugovornu dokumentaciju, približnu lokaciju, vremenski okvir i odgovornost za njegovu implementaciju i nadzor.

#### **Rukovodstvo Izvođača**

Preporuke i predložene mere za ublažavanje uticaja na životnu sredinu, kao što je prikazano u Prilogu I, predstavljaju obavezu Izvođača. Mere za ublažavanje uticaja na životnu sredinu će biti uključene u projekat i način sanacije, i njihovi troškovi će biti u okviru troškova sanacije.

EMP je deo programa radova i Izvođača će ga primenjivati preko kvalifikovanog i iskusnog osoblja koje će biti odgovorno za ispunjenje zahteva vezanih za zaštitu životne sredine iz EMP-a. Izvođač i njegovi podizvođači će raditi u potpunosti u skladu sa zakonima Republike Srbije, standardima EU i i zahtevima Zajmodavca.

#### **Faza Projektovanja**

U Republici Srbiji, Procene uticaja na životnu sredinu je regulisana Zakonom o proceni uticaja na životnu sredinu. Prema ovom zakonu, Procenu uticaja na životnu sredinu nije potrebno raditi za projekte sanacije puteva ako se trasa ovih puteva ne nalazi u sklopu zaštićenih prirodnih/kulturnih dobara.

Obzirom da na ovoj deonici puta ne postoje zaštićena prirodna/kulturna dobra koje bi bila ugrožena radovima na sanaciji puta, EIA nije potrebna

Mere za ublažavanje uticaja na životnu sredinu su deo projekta i prekse sanacije i troškovi će biti uključeni u troškove sanacije.

Uz razmatranje zahteva Plana ublažavanja uticaja na životnu sredinu, sledeće dodatne aktivnosti će biti izvršene tokom projektovanja i u fazi pripreme za mobilizaciju radova:

Plan organizacije gradilišta će biti pripremljen kao deo Detaljnog projekta. Projektovanje će početi nakon procene stanja na terenu. Studija organizacija gradilišta uključuje mere zaštite životne sredine, mere bezbednosti i zdravlja na radu koje su u skladu sa zakonskim zahtevima i zahtevima Zajmodavca (uključujući mere definisane u EMP-u i Planu za bezbedan i zdrav rad).

Kada je u pitanju moguće zagađenje tokom ovih radova, ono je ograničeno samo na nivo nezgoda. U takvom slučaju biće primenjene procedure Ministarstvu Unutrašnjih Poslova za delovanje u slučaju nezgode i Zakon o vodama.

Plan će sadržati osnovne zahteve vezane za:

1. Nabavku potrebnog materijala za građevinske radove
2. Transport materijala
3. Postavljanje materijala
4. Organizacija gradilišta
5. Upravljanje otpadom
6. Sporazum vezan za zemljište (čišćenje)

Tehničke specifikacije za izvođenje radova koje obuhvataju mere zaštite životne sredine, bezbednost i zdravlje na radu:

1. Preliminarni radovi
2. Sanacioni radovi na postojećem kolovozu
3. Zemljani radovi
4. Drenaža
5. Sistem saobraćajne signalizacije

Nadzor i PERS su odgovorni da se sprovede zahtevi EMP tokom organizacije gradilišta.

### **Faza mobilizacije sanacije – Izvođačev EMP**

Tokom sanacije, Izvođač će raditi u skladu sa zahtevima Izvođačevog Plana zaštite životne sredine (CEP) (na osnovu EMP-a) koji će biti pripremljen od strane Izvođača i odobren od strane PERS-a. Nadzor i praćenje aktivnosti CEP-a će biti rađeno na sledeći način:

- (i) Izvođač je prvenstveno odgovoran za pripremu i implementaciju CEP-a u skladu sa ugovorom za radove.
- (ii) Šef Nadzora (RE) će izdati nalog Izvođaču vezano sa poštovanje pravila CEP-a.
- (iii) PERS će vršiti nezavisno praćenje radova i direktno RE prijavljivati uočene nedostatake koje će RE proslediti Izvođaču.
- (iv) Izvođač će imati svog prestavnika na gradilištu – Inženjera na gradilištu (SE) koji će biti odgovoran za sprovođenje ugovora i poštovanje pravila CEP-a.

Izvođač priprema CEP pre početka radova. Izvođač će pripremiti CEP koji razmatra uslove sanacije iz EMP-a i uključuje mere kako bi bio u skladu sa zakonima RS i zahtevima Zajmodavca. CEP će detaljno prikazati način na koji će Izvođač da realizuje aktivnosti koje se odnose na sanaciji u EMP-u. Izvođač će dostaviti CEP PERS-u na odobrenje.

Nakon odobrenja CEP-a, Izvođač će, zajedno sa osobom iz Izvođačevog tima zaduženom za sprovođenje CEP-a, da se sastane sa predstavnikom Nadzora na Projektu PSC (zaduženim za životnu sredinu) na gradilištu. Ako je plan odgovarajući i sprovodljiv, PSC će obavestiti PE da Izvođač može da krene sa radovima.

### **Radovi na sanaciji**

Priprema gradilišta i postavljanje Izvođačevih objekata: Ovo se odnosi na sve Izvođačeve objekte, skladišta, radionice, kampove za radnike (po potrebi), fabrike betona, fabriku asfalta, i td. Lokacija i gradnja objekata će biti odobrene od strane RE-a.

Lokacije će biti odabrane tako da:

1. Ne ometaju bukom, prašinom, vibracijama i drugim uticajima životnu sredinu i društveni mir okolnih zajednica.
2. Veličina Izvođačevih postrojenja da bude ograničena na krajnji minimum kako bi se izbeglo nepotrebno krčenje vegetacije.
3. Sanitarni otpad i otpadne vode budu da budu tretirani pre ispuštanja u površinske vodene sisteme, u skladu sa Zakonom o vodama ("Službeni Glasnik Republike Srbije", 101/05).
4. Gradilišta budu pravilno drenirana. Voda sa asfaltiranih površina, uključujući parkinge za vozila, radionice i skladišta goriva mora biti ispuštana u separatore za vodu i ulje.
5. Skladišta goriva ne smeju da budu postavljena na manje od 20m od vodenog toka. Izvođačevi objekti treba da budu ograđeni adekvatnom zaštitnom ogradom.
6. Čišćenje gradilišta, krčenje i ukljanjanje vegetacije:
7. Gde god je moguće, ograničiti oblast koja treba da se očisti i izbegavati preterano oštećenje površinskog sloja mašinama.
8. Očišćen materijal treba da bude sakupljen u gomilama srednje veličine u skladu sa zahtevima za uklanjanje ili ponovno korišćenje.
9. Sprečavanje erozije tla na gradilištu: Izvođač će biti odgovoran za rešavanje problema erozije metodama očuvanja tla.  
Izvođač će:
10. Ograničiti obim iskopavanja kako bi smanjio mogućnost erozije tla.
11. Koristiti zaštitnu metodologiju očuvanja tla na osetljivim oblastima kako bi se izbeglo / svelo na minimum spiranje atmosferskim vodama i erozija materijala.
12. Izbegavati iskopavanje i korišćenje mehanizacije na vlažnom zemljištu.
13. Na mestima gde se više od 5000 litara goriva nalazi na gradilištu, skladištiti ga u zatvorenim cisternama, na betonskoj podlozi koja je dimenzionisana na 110% kapaciteta cisterne.
14. Sve radionice će imati separatore za ulje i vodu.

15. Izvođač mora da ima obučeno osoblje koji će poznavati procedure rukovanja gorivom i čišćenje u slučaju izlivanja.
16. Svo otpadno ulje, filteri za ulje i gorivo će biti sakupljeni i deponovani u zaštićenim deponijama. Tokom zatvaranja gradilišta, svo zagađeno zemljište će biti iskopano, uklonjeno i zamenjeno svežim površinskim slojem.

### **Rukovođenje zaštitom životne sredine tokom radova na sanaciji**

Imajući u vidu sve identifikovane uticaje, neophodno je da Izvođač pripremi i kasnije savesno primeni EMP tokom trajanja projekta kako bi osigurao poštovanje zahteva zakonodavstva i Zajmodavca.

EMP treba da naglasi sledeće:

1. Izgled kampa za radnike i detalji oko predloženih mera treba da ukažu na uticaje na životnu sredinu koji nastaju usled njihovog postavljanja. Opis i izgled lokacije za održavanje mehanizacije i postrojenja za skladištenje goriva i maziva, uključujući blizinu izvora/vodotokova;
2. Plan upravljanja otpadnim vodama za nabavku sanitarnih jedinica i pravilnog sistema za sakupljanje i ispuštanje otpadnih voda kako bi se izbeglo zagađenje vodotokova.
3. Plan (mehanizam žalbi i organizacija) koji će prikazati kako će sve lokalno stanovništvo i drugi ljudi biti ugroženi projektom (PAP) i kako mogu da definišu žalbe koje su posledica sanacije i kako se one mogu uputiti (npr. putem razgovora, konsultacija, i td.) (videti Prilog 4 za Mehanizam žalbi na Projektu)
4. Plana upravljanja zemljištem mora da definiše mere kako bi se smanjili uticaji vetra i vode na deponije, mere za smanjenje gubitka plodnosti površinskog sloja, vremenske okvire, put za transport materijala i deponije.
5. Plan upravljanja prašinom treba da sadrži raspored prskanja vodom pristupnih puteva i obližnja naselja koja se nalaze uz put koji se radi, kao i listu mehanizacije koja će biti korišćena; Ovo se odnosi na sva gradilišta i puteve za transport materijala. Tokom sanacije, kada može da nastane prašina, Izvođač će pratiti uslove na gradilištu i primenjivati mere za kontrolu prašine, koje uključuju smanjenje intenziteta saobraćaja na gradilištu i prskanje vodom ugroženih delova.
6. Plan koji ukazuje na lokaciju predloženih pozajmišta kao i mere rekultivacije koje treba primeniti za pozajmišta i pristupne puteve po završetku projekta;
7. Plan upravljanja otpadom i otpadnim vodama. Deponovanje otpadnih materijala: Sav građevinski otpadni material, uključujući burad, drvo, pesak i šljunak, vreće za cement, i td, treba da bude pravilno deponovan. Ako ne postoji mogućnost reciklaže uz razumne troškove, ovi materijali treba da budu transportovani na odobrenu deponiju i tamo odloženi. Opasni otpad će biti skladišten i uklonjen sa gradilišta po demobilizaciji, u skladu sa Zakonom o upravljanju otpadom ("Službeni Glasnik Republike Srbije", 36/09). CEP treba da pokrije sve aspekte upravljanja otpadom, uključujući primenjivanje praktičnih standarda kao što su smanjenje, ponovno korišćenje i reciklaža. CEP treba da definiše konačno mesto deponovanja svih vrsta otpada i da pokaže da je urađeno u skladu sa zakonom i dobrom praksom upravljanja otpadom. Plan upravljanja otpadom će uključiti, kao minimum, detalje o privremenom odlaganju otpada, transport otpada i procesu pre-tretiranja koji



prethodi konačnom deponovanju ili recikliranju. Moraju se koristiti ovlašćene / odobrene organizacije za odlaganje čvrstog i tekućeg otpada. Obavezna kontrola i evidencija svih vrsta otpada koji se iznosi sa gradilišta će se poštovati. Kao deo plana, od Izvošača se očekuje da naprave obrasce rukovanja otpadom za procedure čuvanja, koji će biti korišćeni za kontrolisanje otpada koji se izvozi sa gradilišta. Na taj način, osoba koja kontroliše otpad će zadržati jednu kopiju za sebe, a vozač će imati jednu kopiju kako bi dobio potpis na konačnoj deponiji. Svi podaci će biti sačuvani od strane Izvođača za slučaj inspekcije i kao dokaz da ovaj projekat primenjuje najbolju praksu i poštuje zakonsku regulativu.

8. Plan upravljanja skladištenjem ulja i goriva. CEP treba da pokrije sve procedure vezane za skladištenje, transport i korišćenje ulja i goriva, punjenje postrojenja i mehanizacije gorivom i procedure za smanjenje rizika zagađenja zemlje i vode. Sva ulja i goriva treba da budu skladištena u sekundarnim skladištima čiji je kapacitet bar 110 % i svako prosipanje treba da bude odmah očišćeno. Cisterne za gorivo će imati opremu za tretiranje prosute tečnosti kako bi bila što pre očišćena ako dođe do curenja. Sve vrste prosipanja moraju biti prijavljene u skladu sa Planom koji treba da napravi Izvođač. Kratka obuka radnika treba da se organizuje kao 'trajna obuka' kao i nakon svakog udesa koji se desi.
9. Plan upravljanja radovima u reci. CPP treba da pokrije procedure i planove za obezbeđenje vodenih staništa i ribe tokom izvođenja radova u rekama i to treba da bude sastavni deo Tehnologije Izgradnje.
10. Plan upravljanja kampovima. CEP treba da sadrži procedure za ustanovljenje i korišćenje građevinskih kampova kako bi se zaštitile obližnje zajednice i resursi životne sredine.
11. Plan hitnog reagovanja. CEP treba da sadrži procedure za hitno reagovanje u slučaju nezgoda ili velikih incidenata, kako bi se zaštitili ljudi, zemljišta i resursi. Potrebno je obezbediti opremu i navesti detalje u slučaju izlivanja i to mora biti postavljeno na gradilištu.
12. Buka – sva oprema je licencirana i odobrena u skladu sa standardima Evropske Unije. Ovo se odnosi na mehanizaciju, vozila i gradilišta gde buka i vibracije mogu da utiču na osetljive receptore. Izvođačeva obaveza je da vodi računa da buka i vibracije ne ugrožavaju susedne zajednice, u skladu sa Zakonom o zaštiti od buke ("Službeni Glasnik Republike Srbije", 36/09). Iako ne postoji mogućnost da buka i vibracije predstvljaju problem usled velike razdaljine između mesta radova i zajednica, Izvođač će ograničiti vreme radova na dnevne sate (0700hrs - 1900hrs) kako ljudi iz zajednice ne bi prijavljivali bilo kakve aktivnosti u noćnim satima kao ometanje.
13. Plan rekultivacije: Čišćenje i sanacija gradilišta i uklanjanje Izvođačevih objekata: Čišćenje gradilišta je Izvođačeva odgovornost. To uključuje uklanjanje otpadnog materijala i bilo kakvog zagađenog zemljišta. Izvođač treba da napravi plan za predaju, prodaju ili uklanjanje svih objekata, vozila i mehanizacije kako bi bio siguran da je sve uklonjeno sa gradilišta, u skladu sa Zakonom o upravljanju otpadom ("Službeni Glasnik Republike Srbije", 36/09). Sva gradilišta i radne oblasti biće kvalitetno rekultivisani i dovedeni u približno prethodnom stanju. Ovaj process uključuje stabilizaciju i ozelenjavanje svih građevinskih oblasti. Nakon završetka radova, sav otpadni material će biti uklonjen s gradilišta, u skladu sa Zakonom o Zaštiti životne sredine ("Službeni Glasnik Republike Srbije", 135/04, 36/09, 72/09).

Ako Izvođač ne ukloni otpad, PERS ima ovlašćenje da uskrati isplatu i obezbedi čišćenje, a nakon toga odbije troškove čišćenja i administrativne troškove od konačne isplate.

### **Bezbednost**

Procena bezbednosti i opasnosti: Pre početka radova, Izvođač će morati da identifikuje potencijalne opasnosti. Način hitnog reagovanja mora biti prikazan u Izvođačevom planu mera bezbednosti na gradilištu koji mora da uključi i imenovanu osobu koja će, u slučaju nezgode, odmah biti angažovana. Plan bezbednosti na gradilištu će biti dostavljen PSC-u radi odobrenja nedelju dana pre početka radova.

1. Od Izvođača se zahteva da ne dozvoljava unošenje droge i alkohola na gradilište.
2. Izvođačev plan bezbednosti na gradilištu će uključiti i obezbeđivanje sigurne radne sredine, i obezbediti zaštitnu opremu za sve radnike uključujući zaštitu za ruke, glavu, oči i uši kao i zaštitnu obuću.
3. Plan bezbednosti na gradilištu će uključiti i nabavku seta i opreme za prvu pomoć na gradilištu i zaposliti osobu obučenu za prvu pomoć, u skladu sa Zakonom o zdravlju i bezbednosti na radu ("Službeni Glasnik Republike Srbije", 101/05).
4. Izvođač će obezbediti radnicima zalihe pitke vode, toaleta i vode za kupanje.
5. Plan upravljanja bezbednošću radnika na gradilištu (SLMP) pripremljen od strane PERS-a mora da obezbedi siguran i bezbedan rad tokom sanacionih radova.
6. Izvođač ima obavezu da izvede sve aktivnosti na projektu poštujući preporuke SLMP-a i sve zakone i statute Republike Srbije koji pokrivaju pitanja iz oblasti Bezbednosti i Zaštite na radu.

PERS i Izvođač su odgovorni za izveštavanje i sprovođenje istrage u slučaju nezgoda.

Zaštita zajednice od povećanog intenziteta kretanja vozila: Ovo se odnosi na sva vozila a posebno na kamione za transport materijala koji prolaze kroz naselja. Izvođač će se pobrinuti da sva vozila bezbedno funkcionišu bez ugrožavanja zajednice. Izvođač će se pobrinuti da:

1. svi kamioni i oprema budu održavani i bezbedni za rad,
2. svi vozači i rukovaoci mehanizacijom budu obučeni i da se ponašaju odgovorno (da bude navedeno u Izvođačevom planu bezbednosti i zdravlja na radu na gradilištu),
3. sav tovar mora biti obezbeđen i sav tovar sa materijalima koji potencijalno zadrže prašinu (npr. iskopano zemljište i pesak) će biti pokriveni ceradama,
4. Izvođač će odmah udaljiti vozača koji ne poštuje zahteve bezbednosti zajednice.
5. Ograničenja brzine će biti poštovana

Pre početka građevinskih aktivnosti/radova na gradilištu, Izvođač mora da dostavi sve gore navedene planove Sektoru za Investicije u sklopu PERS-a na odobrenje.

Nakon završetka radova počće rekultivacija gradilišta. Izvođač je u obavezi da vrati lokaciju na kojoj se izvode radovi na projektu, u isto stanje kao pre početka projekta.

### **Faza eksploatacije**

Bezbednost ljudi: Tokom radova, prema proceni odrađenoj u projektnoj fazi, bezbednost na putu će uključiti i:

- (i) mere za usporavanje saobraćaja; npr. smanjenje brzine na određenim mestima (npr. u naseljima, u blizini škola, prodavnica, i td.),
- (ii) sprečavanje pojave prašine ,
- (iii) poboljšanje saobraćajne signalizacije na putevima i oznaka na kolovozu, i
- (iv) posebnu pažnju usmeriti na crne tačke na putu.

Održavanje puta:

- Rutinsko održavanje (obrada kosina, seča trave, čišćenje drenažnih kanala i popunjavanje rupa i popravka bankina kao i redovna kontrola i održavanje drenažnih konstrukcija i potpora) će se redovno raditi.
- Sezonsko održavanje kao što su popravke posle poplava, hitno održavanje u cilju ponovnog uspostavljanja puteva nakon većih kolapsa, ako i redovno održavanje bezbednosti i znakova na putu će se raditi po potrebi.
- Glavno održavanje koje uključuje ponovno obradu površina puta i popravke se tipično izvode po planu u period od nekoliko godina.

## **B. PLAN MONITORINGA**

Pripremljen je Plan praćenja vezano za predloženi Projekat (Prilog II). Osnovne komponente plana praćenje uključuju sledeće:

- Definisane elemente životne sredine koje treba pratiti i na koji način
- Posebne oblasti, lokacije i parametri koji se moraju pratiti;
- Primena standarda i kriterijuma;
- Praćenje nivoa buke u blizini naseljenih oblasti
- Praćenje procesa nabavke materijala (provera validnosti dozvola)
- Trajanje i učestalost kao i troškovi procene praćenja; i
- Institucionalne odgovornosti vezano za praćenje i nadzor.

Na osnovu EMP i plana praćenja napravljena je lista za praćenja stanja na terenu (Prilog II). Lista za praćenja stanja na terenu će biti korišćena od strane nadzora na terenu. Potpisane Liste će biti dostavljene PERS-u koje će biti odgovorno za praćenje i podnošenje izveštaja o usklađenosti.

Putevi Srbije- PERS će održavati Bazu podataka vezano za žalbe, koja će sadržati sve informacije vezano za žalbe primljene od strane stanovništva ili akcionara. Ova baza podataka će uključivati: tip žalbe, lokaciju, vreme, aktivnosti na koje se žalbe odnose i njihov krajnji ishod.

## C. POSTUPCI INSTITUCIONE IMPLEMENTACIJE I IZVEŠTAVANJA

### Implementacija Projekta

Javno preduzeće Putevi Srbije-PERS predstavlja Agenciju za implementaciju Projekta i biće odgovorno za implementaciju i usklađenost sa Planom zaštite životne sredine- EMP i Planom ublažavanja uticaja na Životnu sredinu. Konsultant nadzora na projektu-PSC će biti zadužen da svakodnevno prati implementaciju i usklađenost sa zahtevima.

Pre početka radova, PERS će Banci dostaviti na odobrenje ovaj deo posebnog Plana rukovođenja pitanjima zaštite životne sredine.

Izvođač će uradiiti snimanje "nultog stanja" pre početka zemljanih radova, tokom faze mobilizacije.

Kako bi obezbedili izvršenje predloženih mera za ublažavanje uticaja na životnu sredinu od strane Izvođača u toku izvođenja radova, Predlagač Projekta je preduzeo sledeće korake:

- (i) Jasno naglasiti u tenderu i ugovornoj dokumentaciji obaveze Izvođača radova da pripremi CEP i preduzme mere za ublažavanje uticaja na životnu sredinu kao što je navedeno u Planu mera ublažavanja uticaja na životnu sredinu u Prilogu I (prilog specifikacijama Ugovora);
- (ii) U Predmeru -BoQ neće biti posebne pozicije za nadoknadu troškova za neophodne mere na ublažavanju uticaja na životnu sredinu i praćenja aktivnosti osim kada je u pitanju analiza kvaliteta vode i merenje buke. Izvođač bi trebalo da uvrsti ove troškove u druge stavke iz Predmera-BoQ. Stvarni troškovi analize kvaliteta vode i merenja nivoa buke definisani od strane BDs i Ugovorom, biće nadoknađene Izvođaču u formi posebne stavke u Predmeru-BoQ.

U slučaju nepostupanja u skladu sa zahtevima mera ublažavanja uticaja na životnu sredinu kao i sa aktivnostima praćenja, Izvođaču će se obračunati penali u formi negativnih poena. Negativni poeni su uvedeni kao mera koja bi trebalo da stimuliše Izvođača da izvrši svoje dužnosti na najbolji način i na vreme kao i da izvrši svoje obaveze kvalitetno bez obzira što ove obaveze ne deluju preozbiljno. Negativni poeni imaju istovremeno dva značenja – numeričko i finansijsko.

Svaki negativni poen ima finansijsku vrednost i predstavlja trajno umanjeње plaćanja za utvrđene neusaglašenosti vezano za ugovorne obaveze.

Broj primljenih negativnih poena ima kumulativni efekat. Ukoliko za vreme trajanja Ugovora Izvođač dobije više od određenog broja negativnih poena navedenih u BDs i u Ugovoru, Izvođaču neće biti dozvoljeno da se u periodu od 2 godine prijavi na druge ugovore za radove Javnog preduzeća Putevi Srbije - PERS. Takođe, ukoliko dobije više od određenog broja negativnih poena, Investitor ima prava na raskid Ugovora. Finansijska vrednost svakog negativnog poena kao i granice drugih mogućih akcija Investitora navedene su u BDs i u Ugovoru.

Primena ove dve pojašnjene mere– nadoknada za posebne troškove i kazne u slučaju nepostupanja u skladu sa pravilima – trebalo bi da omogućće

sigurnou implementaciju svih neophodnih mera ublažavanja uticaja na životnu sredinu kao i aktivnosti vezane za njihovo praćenje.

- (iii) Izričiti zahtevi za Izvođača da imenuje stručnjaka za pitanja zaštite životne sredine. Izvođač će biti odgovoran za implementaciju mera ublažavanja uticaja na životnu sredinu tokom izgradnje i imenovaće eksperta vezano za pitanja zaštite životne sredine koji će kontrolisati implementaciju Izvođačevih obaveza vezanih za pitanja zaštite životne sredine i saradivaće sa JP Putevi Srbija-PERS i MoT. Izvođač će, u saradnji sa PERS, postaviti komisiju koja će se baviti žalbama i obratiće pažnju na žalbe tokom implementacije projekta. Tokom implementacije projekta, PERS će pratiti postupanje Izvođača u skladu sa odredbama EMP. Predloženo je da consultant nadzora na projektu (PSC) imenuje specijalistu za pitanja vezana za zaštitu životne sredine (sa iskustvom u rukovođenju pitanjima zaštite životne sredine tokom izvođenja građevinskih radova) kako bi mogao da pomogne nadzoru u izvršavanju zadataka vezanih za zaštitu životne sredine.

Nakon završetka Projekta, PERS će biti odgovoran za korišćenje i održavanje puta Projekta. Rutinsko i povremeno praćenje će biti rađeno prema planu i programu praćenja.

Izvođač će tokom perioda pre radova i u okviru Plana za zaštitu životne sredine izneti predlog vezano za zaštitu životne sredine, uključujući bezbednost osoba koje učestvuju u radovima i javnosti. PERS će razmotriti ovaj predlog kako bi saglasnost na predložene mere. Stoga, posebna pažnja će biti usmerena na:

- Preduzimanju potrebnih koraka kako bi se zaštitila životna sredina na i van gradilišta kao i sprečavanje oštećenja i omentanje osoba ili objekata koji su nastali iz radova,
- Održavanje bezbednosti za sve osobe prisutne na gradilitu i
- Obezbeđivanje osvetljenja, čuvara, ograda, znakova upozorenja, kontrole saobraćaja i praćenja radi zaštite radova i drugih objekata a sve u cilju sigurnosti i zadovoljenja potreba javnosti.

Tokom implementacije ovog Projekta, javnost ima sva prava da učestvuje u njemu bilo na direktan ili na indirektan način, što dalje uvodi mogućnost da iznesu svoje interese i mišljenja u procesu donošenja odluka. Kako bi postigli najbolje rešenje tokom ovog procesa, PERS će predstaviti ovaj Plan zaštite životne sredine-EMP javnosti, uključujući Opštine u okolini i Nevladine organizacije -NGO (videti Prilog 5). Radna verzija dokumentacije Plana za zaštitu životne sredine će takođe biti objavljena na sajtu Javnog preduzeća "Putevi Srbije"-PERS ([www.putevi-srbije.rs](http://www.putevi-srbije.rs)). Tokom procesa javnih rasprava zainteresovana javnost je prikupila sve informacije, uključujući i sva pitanja vezana za zaštitu životne sredine. Mišljenja i sugestije su uključene u finalnu verziju EMP-a.

Tokom radova na sanaciji, osoba zadužena za odnose sa javnošću koju će imentovati Izvođač će uspostaviti komunikaciju sa lokalnim stanovništvom na koje će uticati ovaj projekat. Ta osoba će biti odgovorna za informisanje stanovništva o svim aktivnostima vezano za projekat, naročito kada su u pitanju uticaji na životnu sredinu projekta i planirane mera za ublažavanje uticaji na životnu sredinu.

## **Postupci izveštavanja**

Izvođač će pripremiti kvartalne izveštaje za PERS koji će prikazati sve mere zaštite i ublažavanja uticaja na životnu sredinu, zajedno sa predviđenim aktivnostima na praćenju koje su urađene tokom perioda izveštavanja. Izvođač će se postarati za životnu sredinu u skladu sa planom ublažavanja uticaja na životnu sredinu kao i plana praćenja i izvestiće o tome PERS..

Ukoliko dođe do bilo kakve nezgode ili ugrožavanja životne sredine, izveštaj o udesu mora odmah da se podnese. Izvođač će obavestiti rukovodioca projekta i lokalne vlasti odmah nakon događaja. U slučaju da rukovodilac projekta nije u mogućnosti da odgovori na poziv, Izvođač će obevestiti PERS o nezgodi.

Mehanizam žalbi će biti implementiran kako bi omogućio da sve žalbe lokalnog stanovništva bude ispraćen na odgovarajući način, uz uvođenje korektivnih mera i izveštavanje osoba koje su uložile žalbu o njenom ishodu. Ovo će biti primenjeno na sve žalbe ugroženih strana. Formular mehanizma žalbi je dat u Prilogu IV a štampane verzije formulara za žalbe će biti dostupne u društvenim centrima.

## Dodatak I

# PLAN UBLAŽAVANJA UTICAJA NA ŽIVOTNU SREDINU

### PLAN UBLAŽAVANJA UTICAJA NA ŽIVOTNU SREDINU

Phase	Pitanje	Mera ublažavanja	Odgovornost		Komentari
			Izvođač	Nadzor	
<b>PERIOD PRED-IZGRADNJE</b>			<b>Faza Glavnog Projekta</b>		
	Projekat u konfliktu sa EMP	Izvođač je u obavezi da obezbedi prethodne uslove od Institucija vezano za pitanja zaštite životne sredine kako bi sprečili rizike po životnu sredinu tokom radova na sanaciji	Projektant	Tehnička kontrola PERS /	
	Odabrana lokacija za objekte Izvođača nije odgovarajuća	Lokacija mora biti odobrena od strane PE. Lokacije će biti odabrane tako da ne utiču na životnu sredinu i socijala dobra okolnih naselja (buka, prašina, vibracije, Ograničena veličina izvođačevih objekata, smanjiti nepotrebno čišćenje vegetacije, proizvodnju otpada. Otpadne vode će biti tretirane pre njihovog ispuštanja u sisteme površinskih voda Betonirane površine, uključujući parkinge za vozila, radionice i prostore za skladištenje goriva treba opremiti separatorima ulja i vode, i oblasti za skladištenje goriva moraju biti smeštene više od 20m od toka vode. Izbegavati višak mehaničkog ometanja površinskih slojeva tla. Prevenција erozije tla na gradilištu. Ograničiti oblast iskopa kako bi sprečili moguću eroziju tla. Izbegavati iskop i rad mašina u mokrim uslovima tla.	Projektant	Tehnička kontrola PERS /	
	Pitanja bezbednosti puta povezanih sa prelazima pešaka	Plan za bezbedno prelaženje pešaka preko mesta za prelaz koja moraju biti obezbeđena rampama i konstrukcijama koje omogućavaju korišćenje invalidnskih kolica, kolica, biciklova i dečjih kolica.	Projektant	Tehnička kontrola PERS /	



Phase	Pitanje	Mera ublažavanja	Odgovornost		Komentari
			Izvođač	Nadzor	
<b>CONSTRUCTION</b>			<b>Početak gradilišta</b>		
	Bezbednost na gradilištu	Svi radnici i posetioce gradilišta moraju proći treninge vezano za zaštitu životne sredine i bezbednosti i zaštite na radu i mora im se objasniti potreba i korišćenje lične zaštitne opreme- PPE.	Izvođačev Stručnjak za BiZ i pitanja zaštite životne sredine	Nadzor	
	Učešće zainteresovanih strana	Detalji predloga trase puta, pristupnih tačaka i pitanja bezbednosti će biti razmatrana na lokaciji planiranih radova. Povratne informacije od lokalnih akcionara će biti zatražene i evidentirane. Dokaz o načinu implementiranja usvojenih sugestija u finalnom projektu će takođe biti evidentiran.			
	<b>PLANovi RUKOVOĐENJA</b> Izvođač treba da pripremi sledeće planove kako je opisano u EMP kako bi obezbedili poštovanje zakona i zahteva finansijera. <ul style="list-style-type: none"> <li>• Plan organizacije gradilišta</li> <li>• Rukovođenje otpadnim vodama</li> <li>• Projekat mehanizna žalbi</li> <li>• Plan rukovođenje zemljištem</li> <li>• Plan rukovođenja prašinom</li> <li>• Plan koji navodi lokaciju predloženog pozajmišta kao i mera sanacije koje treba implementirati za pozajmišta i pristupne puteve nakon završetka projekta;</li> <li>• Plan rukovođenja otpadom i otpadnim vodama u skladu sa Zakonom o rukovođenju otpadom ("Službeni Glasnik RS", 36/09).</li> <li>• Plan odlaganja i lagerovanja goriva i ulja.</li> </ul>		Izvođač	Nadzor/ PERS	

Državni put I-B reda br. 27, Deonica: Lazarevac 4 – Aranđelovac 1  
Plan zaštite životne sredine– EMP

Phase	Pitanje	Mera ublažavanja	Odgovornost		Komentari
			Izvođač	Nadzor	
	<ul style="list-style-type: none"> <li>• Plan rukovođenje radovima u rekama.</li> <li>• Plan rukovođenja izvođačevim kampom.</li> <li>• Plan aktivnosti u hitnim slučajevima</li> <li>• Plan rekultivacije</li> <li>• Procena bezbednosti i opasnosti</li> <li>• Plan bezbednosti i zaštite na radu (SLMP),</li> </ul>				
<b>IZGRADNJA</b>	<b>Dostava materijala</b>				
	<i>Asfaltna baza</i> prašina, izduvni gasovi, efekti po zdravlje i bezbednost na radu, ometanje ekosistema	Korišćenje postojećih asfaltnih baza, zahtev za zvaničnim odobrenjem ili validnom dozvolom za rad	Fabrika asfalta	Fabrika asfalta	Dobavljač iz ponude / Odobreni dobavljač
	Prašina iz kamenoloma izduvni gasovi, efekti po zdravlje i bezbednost rada, ometanje ekosistema	Korišćenje postojećih kamenoloma, zahtev za zvaničnim odobrenjem ili validnom dozvolom za rad	Izvođač / Kamenolom	Nadzor	
	<i>Iskopa peska i šljunka</i> Rečno korito i ometanja kvaliteta vode, ometanje ekosistema	Korišćenje postojećih pozajmišta za iskopavanje ili kupovina materijala od registrovanih proizvođača, zahtev za zvaničnim odobrenjem ili validnom dozvolom za rad	Izvođač / rukovodilac za iskop peska i šljunka	Nadzor	
	<i>Betonska baza</i> Prašina, izduvni gasovi, efekti po zdravlje i bezbednost rada, ometanje ekosistema	Korišćenje postojećih betonskih baza ili kupovina betona od registrovanih dostavljača, materijal bi trebalo da ima odgovarajuće ateste kvaliteta	Izvođač / rukovođenje betonskom bazom	Nadzor	

Državni put I-B reda br. 27, Deonica: Lazarevac 4 – Aranđelovac 1  
Plan zaštite životne sredine– EMP

Phase	Pitanje	Mera ublažavanja	Odgovornost		Komentari
			Izvođač	Nadzor	
<b>IZGRADNJA</b>	<b>Transport materijala</b>				
	Prašina asfalt, isparenja,	Svi kamioni moraju biti pokriveni	Izvođač	Nadzor	
	Kamen / Prašina	mokri / pokriti tovar kamiona	Izvođač / vozač kamiona	Nadzor	
	Pesak, šljunak, prašina	mokri ili pokriti tovar kamiona	Izvođač / vozač kamiona	Nadzor	
	cement, beton	Ukloniti sveži beton koji je prosut iz miksera sa transportnih puteva u roku od 6 sati	Izvođač / vozač kamiona	Nadzor	
	buka u saobraćaju, izduvni gasovi iz vozila, zakrčenost puta	Poštovanje radnih sati (poželjno 8-16h); korišćenje alternativnih pravaca kako bi sveli na minimum korišćenje glavnih saobraćajnica Adekvatna privremena signalizacija na putu	Izvođač / Rukovodilac transporta; Rukovac kamiona	Nadzor	
	Mogućnost arheološkog nalazišta	U slučaju nalazišta Izvođač je u obavezi da odmah zaustavi radove i obavesti Zavod za zaštitnu spomenika kulture i PERS	Izvođač	Nadzor	
<b>IZGRADNJA</b>	<b>Gradilište</b>				
	Efekti buke na stambene objekte, faunu i radnike	Ograničiti aktivnosti na radne sate u toku dana (bez radova između 8 uveče i 7 ujutru) ili raditi tokom navedenog perioda, ali uz odobrenje stanovništva i	Izvođač	Nadzor	

Državni put I-B reda br. 27, Deonica: Lazarevac 4 – Aranđelovac 1  
Plan zaštite životne sredine– EMP

Phase	Pitanje	Mera ublažavanja	Odgovornost		Komentari
			Izvođač	Nadzor	
		rukovodstva; Korišćenje građevinskih mašina sa opremom koja redukuje zvuk; obezbediti maksimalnu funkcionalnost mašina redovnim pregledima (periodičnim) ili vanrednim tehničkim pregledima vozila i opreme			
	Prašina	Uvesti mere za sprečavanje/minimum oslobađanja prašine, vlaženja /prskanja gradilišta, pristupa, deponija materijala i tokom aktivnosti utovara/istovara; pokrivanje vozila koja nose prašnjav materijal; prskanje/čišćenje točkova na vozilima; ograničavanje brzine vozila, čišćenje gradilišta	Izvođač	Nadzor	
	Vibracije	Ograničiti aktivnosti na radne sate u toku dana (bez radova između 8 uveče i 7 ujutru) ili raditi tokom navedenog perioda, ali uz odobrenje stanovništva i rukovodstva	Izvođač	Nadzor	
	Poremećaj saobraćaja tokom građevinskih aktivnosti	Plan rukovođenje saobraćaja sa merama za preusmerenje saobraćaja koje se lako vide i jednostavno prate; ukoliko je potrebno uključiti pomoć saobraćajne policije Plan rukovođenja saobraćajem na gradilištu će obezbediti ograničenje brzine za građevinska vozila i organizovati saobraćaj kako bi se, što je moguće više izbegle naseljene oblasti. Lokalno stanovništvo će biti obaveštavano o planiranim radovima	Izvođač	Izvođač izgradnje	
	Onemogućen pristup aktivnostima pored puta	Obezbediti alternativni pristup aktivnostima na putu u svako doba	Izvođač izgradnje	Izvođač izgradnje	
	Bezbednost vozila i pešaka u vremenu kada nema	Osvetljenje i dobro definisani znakovi bezbednosti i mera zaštite.	Izvođač izgradnje	Izvođač izgradnje	

Phase	Pitanje	Mera ublažavanja	Odgovornost		Komentari
			Izvođač	Nadzor	
	građevinskih aktivnosti				
	Zagađenje vode i zemljišta usled neadekvatnog skladištenja, održavanja i korišćenja materijala	<p>Organizovati i pokriti oblasti skladištenja materijala; izolovati beton, asfalt i druge radove iz vodotoka koristeći izlivenu oplatu ili pokrivače; izolovati oblasti za ispiranje kamiona za beton i asfalt i drugu opremu iz vodotoka odabirajući oblasti za čišćenje koji nemaju mogućnost direktnog odvoda u vodotok</p> <p>Rukovoditi gradilištem na način kako bi se smanjio rizik od skladištenja sedimenata i otpadne vode koje mogu zagađiti lokalno zemljište ili primanje voda (razmotri situacije kao što su odvod za atmosferske vode, otpadna voda sakupljena iz objekata na gradilištu kao što je objekat za pranje točkova).</p> <p>Plan rukovođenja zemljištem mora biti pripremljen kako bi kontrolisali uklanjanje humusa, skladištenje i ponovnu upotrebu istog. Sprečiti ispuštanje sedimenata u površinske vode i drenažne kalane putem lokalizovanih mera kontrole (npr. Ograde za sedimente, brane za proveru, barijere tj. zaštitni pokrov od lišća, stenske brane-nasipi, ili geofabričke barijere, taložnike za sedimente), obeležavanje istih kako bi izvršili optimizaciju nagiba kosine i oštih ivica kosine (strma), Sprečiti eroziju vetrom putem ograda, pokrova, itd.</p>	Izvođač izgradnje	Izvođač izgradnje	
	Zagađenje vode i zemljišta usled neadekvatnog uklanjanja otpadnih materijala	otpadni materijal deponovati na lokacijama zaštićenim od ispiranja, koje treba da budu obeležene u planu gradilišta; ukoliko se ne nalazi na gradilištu, tada na ovlašćenoj deponiji	Izvođač izgradnje	Izvođač izgradnje	
	Zagađenje vode i zemljišta	Skladištenje materijala u skladu sa međunarodnom	Izvođač	Izvođač	

Phase	Pitanje	Mera ublažavanja	Odgovornost		Komentari
			Izvođač	Nadzor	
	usled neadekvatnog ukljanjanja otpadnih materijala	najboljom praksom (IFC EHS Opšti priručnik). Primeniti dodatne mere za skladištenje opasnog otpada (kao što je upotreba sekundarnog mesta za skladištenje, sprečavanje pristupa, obezbediti lična zaštitna sredstva-PPE opremu itd.) kako bi se sprečile ozlede građevinskih radnika, osoblja na gradilištu, životnoj sredini i javnosti. Korišćenje i obeležavanje predviđenih kontejnera za sakupljanje otpada i oblasti za skladištenje za različite vrste otpada (opasan i neopasan).	izgradnje	izgradnje	
	Moguće zagađenje zemljišta i vode usled nepravilnog održavanja i sipanja goriva u opremu	Primeniti najbolju građevinsku praksu tokom bezbednog skladištenja i rukovanja uljima, gorivom, i rastvaračima u obezbeđenom skladištu; obezbediti pravilan utovar goriva i održavanje opreme; sakupiti sav otpad i odložiti ga u objekat predviđen za njegovo sakupljanje	Izvođač izgradnje	Izvođač izgradnje	
	Zagađenje vode i zemljišta usled neadekvatnog ukljanjanja otpadnih materijala	Transport otpada u obeleženim vozilima projektovanim prema tipu otpada kako bi smanjili na minimum rizik od ispuštanja materijala (opasni i ne - opasni materijal) kao i ostataka koji mogu biti nošeni vetrom. Obučavanje vozača kako da rukuju i odlažu tovar i kako da vode dokumentaciju o transportu sa opisima prirode otpada i nivoa opasnosti.	Izvođač izgradnje	Izvođač izgradnje	
	Bezbednost radnika	obučiti radnike vezano za bezbednosti i dati im zaštitnu opremu; bezbedna organizacija obilaznog saobraćaja	Izvođač izgradnje	Izvođač izgradnje	

Phase	Pitanje	Mera ublažavanja	Odgovornost		Komentari
			Izvođač	Nadzor	
	Ozelenjavanje	Preduzimanje mera postupnog uspostavljanja ponovne vegetacije putem pokrivanja useva i prirodnim endemskim vrstama i praćenje njihove efektivnosti. Na mestima gde prvobitno zasejavanje nije uspelo, biće urađena zamena biljaka.			
<b>OPERACIJA</b>			<b>Održavanje</b>		
	Ometanje bukom stanovništva, životinjskog sveta i radnika	Ograničiti aktivnosti na radne sate u toku dana (bez radova između 8 uveče i 7 ujutru ili prema saglasnosti javnosti); rad sa opremom sa prigušivačima buke	Kompanija za održavanje puteva	Kompanija za održavanje puteva	a)-d) treba biti precizirano u ugovornoj dokumentaciji vezano za održavanje – Tehničke Specifikacije za izvođenje radova na održavanju
	Moguće zagađenje vazduha, vode i zemljišta prosipanjem prašine, izduvnih gasova iz vozila, goriva i ulja	Primeniti najbolju građevinsku praksu za bezbedno skladištenja i rukovanje uljima, gorivom, i rastvaračima u obezbeđenom skladištu; obezbediti pravilan utovar goriva i rukovanje opremom; sakupiti sav otpad i odložiti ga u skladu sa Zakonom o rukovanju otpadom; organizovati i pokriti površine za skladištenje materijala; izolovati asfalt od vodotokova koristeći izlivenu oplatu; odabrati lokacije za pranje koje nemaju mogućnost direktnog odvoda u vodotok; odložiti otpadni materijal na lokaciju zaštićenu od ispiranja	Kompanija za održavanje puteva	Kompanija za održavanje puteva	

Državni put I-B reda br. 27, Deonica: Lazarevac 4 – Aranđelovac 1  
Plan zaštite životne sredine– EMP

Phase	Pitanje	Mera ublažavanja	Odgovornost		Komentari
			Izvođač	Nadzor	
	Vibracije	Ograničiti aktivnosti na radne sate u toku dana (bez radova između 8 uveče i 7 ujutru ili prema saglasnosti javnosti i vlasti)	Kompanija za održavanje puteva	Kompanija za održavanje puteva	
	Bezbednost radnika	Omogućiti mere bezbednosti za radnike zajedno sa odgovarajućom opremom; bezbedna organizacija preko alternativnih puteva i odgovarajuće saobraćajne signalizacije. Svi radnici i posetioci gradilišta će biti upoznati sa osnovama zaštite životne sredine i merama bezbednosti i zaštite na radu i biće im date instrukcije za upotrebu ličnih sredstava za zaštitu na radu-PPE.	Kompanija za održavanje puteva	Kompanija za održavanje puteva	
	Održavanje	Redovno održavati ivičnjake; kositi i održavati travu i odvoziti je na deponiju; redovno čistiti konstrukcije drenaže (odvode) i deponovati otpadni material na deponije određene za to; redovno čistiti površinu puta, popunjavati rupe, spojnice i pukotine; ostatke asfalta posle radova trebalo bi transportovati i deponovati na odgovarajuću deponiju određenu za građevinske materijale; vršiti redovno i na vreme čišćenje površine puta i okolnih putnih objekata u slučaju saobraćajne nezgode ili prevrtanja citerni i drugih kamiona; vršiti popravke	Kompanija za održavanje puteva	Kompanija za održavanje puteva	
	Povećanje brzine vozila	Postaviti saobraćajne znake za ograničenje brzine	Kompanija za održavanje puteva	Kompanija za održavanje puteva	Treba precizirati u TS u delu za radove na održavanju
	Moguće zagađenje vazduha, vode i zemljišta prosipanjem prašine,	Omogućiti pravilno rukovanje uljima, gorivom i čvrstim materijala, obezbediti sigurno skladištenje; omogućiti pravilan utovar goriva i održavanja opreme; sakupiti	road maintenance company	road maintenance company	



Državni put I-B reda br. 27, Deonica: Lazarevac 4 – Aranđelovac 1  
Plan zaštite životne sredine– EMP

Phase	Pitanje	Mera ublažavanja	Odgovornost		Komentari
			Izvođač	Nadzor	
	izduvnih gasova iz vozila, goriva i ulja	sav otpad I pravilno ga deponovati; pravilno organizovati I prekriti prostore za skladištenje materijala; izolovati asfalt od vodotokova koristeći livenu oplatu; odabrati mesta za pranje koja nemaju mogućnost slobodnog i direktnog ili indirektnog odlivanja otpadnih voda u vodotok; odlagati otpadni materijal na lokaciji zaštićenoj od ispiranja			
	Erozija, odron, opasni uslovi	Postaviti znake upozorenja (odron, klizište, mokri ili klizavi uslovi, opasna krivina, prelaz životinja ili pešaka, škola, sporo kretanje vozila, spajanje), reflektivne obeleživače koji obaveštavaju o strmoj ivici ili konveksna ogledala kako bi se mogao pratiti saobraćaj u oštrim krivinama; postaviti upozorenja na neophodnim mestima u skladu sa dobrom inženjerskom praksom ili prema pisanim dogovorom sa javnosti i vlastima	Kompanija za održavanje puteva	Kompanija za održavanje puteva	

## Dodatak II

# PLAN MONITORINGA-PRAĆENJA

### PLAN MONITORINGA

Faza	Koji su parametri koje treba pratiti?	Gde bi parametri trebalo da budu praćeni?	Kako bi parametri trebalo da budu praćeni?/ tip opreme za monitoring	Kada bi parametri trebalo da budu praćeni? (učestalost merenja ili neprestano)	Zašto bi parametre trebalo pratiti? (proizvoljno)	Institucionalna odgovornost
						Raditi
<b>IZGRADNJA</b>		<b>Dostava materijala</b>				
<i>Asfaltna baza</i>	Posedovanje zvaničnog odobrenja ili validne dozvole za rad	<i>Asfaltna baza</i>	Inspekcija / Inženjer nadzora	Pre početka radova	Obezbediti poštovanje zahteva zaštite životne sredine, bezbednosti i zdravlja na radu	Rukovaoc baze
<i>Kamenolom</i>	Posedovanje zvaničnog odobrenja ili validne dozvole za rado	<i>Kamenolom</i>	Inspekcija / Inženjer nadzora	Pre početka radova		Rukovodilac kamenoloma
<i>Pozajmište peska i šljunka</i>	Posedovanje zvaničnog odobrenja ili validne dozvole za rado	<i>Pozajmište peska i šljunka</i>	Inspekcija / Inženjer nadzora	Pre početka radova		Rukovodilac pozajmišta ili separatora
<b>IZGRADNJA</b>		<b>Transport materijala</b>				
<i>Asfalt</i>	Prekriven tovar na kamionu	<i>Gradilište</i>	Inženjer nadzora	Nenajavljene inspekcije tokom radova, najmanje jednom nedeljno	Obezbediti poštovanje zahteva zaštite životne sredine i zdravlja i bezbednosti na radu	Nadzor Izvođač

Faza	Koji su parametri koje treba pratiti?	Gde bi parametri trebalo da budu praćeni?	Kako bi parametri trebalo da budu praćeni?/ tip opreme za monitoring	Kada bi parametri trebalo da budu praćeni? (učestalost merenja ili neprestano)	Zašto bi parametre trebalo pratiti? (proizvoljno)	Institucionalna odgovornost
						Raditi
<i>Kamen</i>	Prekriven ili mokar tovar na kamionu	Gradilište	Inženjer nadzora	Nenajavljene inspekcije tokom radova, najmanje jednom nedeljno	Obezbediti poštovanje zahteva zaštite životne sredine i zdravlja i bezbednosti na radu	Nadzor Izvođač
<i>Pesak i šljunak</i>	Prekriven ili mokar tovar na kamionu	Gradilište	nadzor	Nenajavljene inspekcije tokom radova, najmanje jednom nedeljno	Koliko god je moguće smanjenje ometanja saobraćaja	Nadzor Izvođač
<i>Rukovođenje saobraćaja</i>	Odabrani sati i rute	Gradilište	nadzor	Nenajavljene inspekcije tokom radova, najmanje jednom nedeljno		Nadzor Izvođač
<b>IZGRADNJA</b>		<b>Gradilište</b>				
<i>Smetnje usled buke susednom stanovništvu i radnicima</i>	Nivoi buke	gradilište; kuće u blizini naselja duž gradilišta	oprema – ručna oprema za analiziranje sa softverom za primenu	Jednom na početku projekta, na polovini, i usled žalbi. Ukoliko rezultati praćenja nisu zadovoljavajući, trebalo bi ga raditi na mesečnom nivou	Obezbediti poštovanje zahteva zaštite životne sredine	Izvođač
<i>Zagađenje vode i zemljišta usled nepravilnog skladištenja materijala, rukovođenje i upotreba</i>	Kvalitet vode i zemljišta (suspendovani čvrsti mterijali, ulja, pH vrednost, provodljivost)	Kruševička reka i reka Peštan	Nenajavljeno uzorkovanje; analiza u akreditovanoj laboratoriji sa neophodnom opremom	Monitoring bi trebalo da bude održan pre izgradnje (na referentnoj tački uzlazno od gradilišta) i jednom tokom sanacionih radova. Ukoliko rezultati praćenja nisu zadovoljavajući, trebalo bi ga izvršiti na mesečnoj osnovi do završetka radova na lokaciji	<i>Zagađenje vode i zemljišta usled nepravilnog skladištenja materijala, rukovođenje i upotreba</i>	Kvalitet vode i zemljišta (suspendovani čvrsti mterijali, ulja, pH vrednost, provodljivost)

Faza	Koji su parametri koje treba pratiti?	Gde bi parametri trebalo da budu praćeni?	Kako bi parametri trebalo da budu praćeni?/ tip opreme za monitoring	Kada bi parametri trebalo da budu praćeni? (učestalost merenja ili neprestano)	Zašto bi parametre trebalo pratiti? (proizvoljno)	Institucionalna odgovornost
						Raditi
<i>Prašina</i>	Zagađenje vazduha (čvrste čestice)	Na gradilištu u blizini	Inspekcija i vizuelno posmatranje	Nenajavljene inspekcije tokom dostave materijala i izgradnje	Pitanja bezbednosti i zdravlja na radu i koliko god je moguće smanjiti ometanje saobraćaja	Nadzor Izvođač /
<i>Vibracije</i>	Ograničeno vreme aktivnosti	Gradilište	nadzor	Nenajavljene inspekcije tokom aktivnradova i usled žalbi		Nadzor Izvođač
<i>Ometanje saobraćaja tokom gradilišnih aktivnosti</i>	Postojanje plana rukovođenja saobraćajem; saobraćajni šabloni	Na gradilištu i u blizini	inspekcija; posmatranje	Pre početka radova; jednom nedeljno u periodima sa najviše radova i periodima kada nema najviše aktivnosti		Nadzor Izvođač
<i>Smanjen pristup aktivnostima na putu</i>	Obezbeđen alternativni pristup	Gradilište	nadzor	Nasumične provere najmanje jednom nedeljno tokom trajanja gradilišnih aktivnosti		Nadzor Izvođač
<i>Bezbednost vozila i pešaka kada nema aktivnosti na gradilištu</i>	Vidljivost i podesnost	Na gradilištu i u blizini	posmatranje	Nasumične provere najmanje jednom nedeljno u večernjim časovima		Nadzor Izvođač
Bezbednost radnika	Zaštitna oprema; organizacija zaobilaznog saobraćaja	Gradilište	inspekcija	Nenajavljene inspekcije tokom radova.		Nadzor Izvođač

Državni put I-B reda br. 27, Deonica: Lazarevac 4 – Aranđelovac 1  
Plan zaštite životne sredine– EMP

Faza	Koji su parametri koje treba pratiti?	Gde bi parametri trebalo da budu praćeni?	Kako bi parametri trebalo da budu praćeni?/ tip opreme za monitoring	Kada bi parametri trebalo da budu praćeni? (učestalost merenja ili neprestano)	Zašto bi parametre trebalo pratiti? (proizvoljno)	Institucionalna odgovornost
						Raditi
<b>OPERACIJA</b>			<b>Održavanje</b>			
<i>Smetnje usled buke stanovništvu i radnicima</i>	Nivoi buke	Gradilište; kuće u blizini	oprema – ručna oprema za analiziranje softverom sa primenu	Nenajavljene inspekcije tokom aktivnosti na održavanju i usled žalbi	Obezbediti poštovanje zahteva zaštite životne sredine i zdravlja i bezbednosti na radu	PERS
<i>Vibracije</i>	Ograničeno vreme aktivnosti	Gradilište	nadzor	Nenajavljene inspekcije tokom aktivnosti na održavanju i usled žalbi		PERS
<i>Bezbednost radnika</i>	Zaštitna oprema; organizacija zaobilaznog saobraćaja	Gradilište	inspekcija	Nenajavljene inspekcije tokom aktivnosti na održavanju i usled žalbi		PERS
<b>Period korišćenja</b>			<b>Bezbednost puta</b>			
<i>Povećanje brzine vozila</i>	Stanje saobraćajnih znakova; brzina vozila	Deonica puta uključena u projekat	Vizuelna observacija; detektovanje brzine	Tokom održavanja; nenajavljeno	Omogućiti bezbedan i ekonomičan tok saobraćaja	Izvođač za održavanje; Saobraćajna policija
<i>Erozija, odroni, opasni uslovi</i>	Deonica puta uključena u projekat	Stanje znakova za opasnost	Vizuelna observacija	Tokom održavanja		Izvođač za održavanje

**Predlog obrasca – dodatni podaci koji bi trebali biti uključeni u planove posmatranja-monitoringa:**

<b>1. Opšti</b>		
Da li su materijali u projektu u skladu sa svim važećim Zahtevima dobro izvršenog posla (uzimajući u obzir usvojene akcione planove, izuzeća ili umaljenja)?	Da <input type="checkbox"/> Ne <input type="checkbox"/>	Ukoliko ne, molimo navedite detalje materijala koji ne zadovoljavaju:
Da li su materijali u projektu u skladu sa svim primenljivim zakonima i regulativama vezanim za pitanja zaštite životne sredine, zdravlja i bezbednosti stanovništva?	Da <input type="checkbox"/> Ne <input type="checkbox"/>	Ukoliko ne, molimo navedite detalje materijala koji ne zadovoljavaju:
Da li je bilo nezgoda ili incidenata koji su izazvali ugrožavanje životne sredine, imali za posledicu povrede ili smrtne slučajeve, uticali na radnu snagu na projektu, lokalno stanovništvo ili kulturna dobra ili imali za posledicu zakonsku odgovornost kompanije?	Da <input type="checkbox"/> Ne <input type="checkbox"/>	Ukoliko da, molimo pojasnite, uključujući detalje akcija na sanaciji i sprečavanju ponovne pojave:
Da li je kompanija imala materijalne troškove usled promene zakona ili regulativa vezanih za pitanja zaštite životne sredine, rada, socijalne politike ili bezbednosti i zdravlja na radu?	Da <input type="checkbox"/> Ne <input type="checkbox"/>	Ukoliko da, molimo pojasnite:
Koliko je u toku perioda izveštavanja bilo inspekcijских obilazaka od strane relevantnih institucija koje se bave zaštitom životne sredine?	Broj:	Molimo navedite detalje ovih poseta, uključujući broj i prirodu bilo kakvih zabeleženih kršenja pravila:
Koliko je u toku perioda izveštavanja bilo inspekcijских obilazaka od strane relevantnih institucija koje se bave zdravljem i bezbednošću na radu?	Broj:	Molimo navedite detalje ovih poseta, uključujući broj i prirodu bilo kakvih zabeleženih kršenja pravila:
Koliko je u toku perioda izveštavanja bilo inspekcijских obilazaka od strane relevantnih institucija koje se bave pitanjima radne snage?	Broj:	Molimo navedite detalje ovih poseta, uključujući broj i prirodu bilo kakvih zabeleženih kršenja pravila:
Da li su inspekcijски obilasci rezultirali novčanim ili drugim kaznama i/ili planovima korektivnih mera?	Da <input type="checkbox"/>	Ukoliko da, molimo pojasnite, uključujući status implementacije korektivnih mera kako bi razrešili bilo kakva zabeležena kršenja propisa:

Državni put I-B reda br. 27, Deonica: Lazarevac 4 – Aranđelovac 1  
Plan zaštite životne sredine– EMP

	Ne <input type="checkbox"/>	
Da li je Kompanija uposlila podizvođače za radove na projektu u toku perioda izveštavanja?	Da <input type="checkbox"/> Ne <input type="checkbox"/>	Ukoliko da, molimo navedite za koje tipove posla, i kako je kompanija pratila Podizvođačevo poštovanje pravila i zahteva za Dobro izvršenje posla i Akcionog plana zaštite životne sredine, zdravlja i bezbednosti stanovništva:
Da li su neka od gore navedenih kršenja pravila odgovornost Podizvođača?	Da <input type="checkbox"/> Ne <input type="checkbox"/>	Ukoliko da, molimo navedite detalje, uključujući kako je Kompanija postupila vezano za korektivne mere koje Podizvođači primenjuju?
Da li su neki radovi umanjeni, privremeno zaustavljeni ili otkazani usled razloga vezanih za pitanja zaštite životne sredine, bezbednosti i zaštite na radu ili kršenja prava radnika?	Da <input type="checkbox"/> Ne <input type="checkbox"/>	Ukoliko da, molimo pojasnite:
<p>Molimo opišite programe, inicijative ili pod-projekte vezane za zaštitu životne sredine, zdravlje i bezbednost stanovništva, koji su realizovani tokom perioda izveštavanja, a koji su imali za cilj da poboljšaju postupanje kompanije vezano za pitanja zaštite životne sredine, zdravlja i bezbednosti stanovništva i/ili sistema rukovođenja:</p> <p>Molimo navedite nivo pratećih izdataka (kapitalni i operativni troškovi), i kako je to povezano sa zahtevima Akcionig plana zaštite životne sredine, zdravlja i bezbednosti stanovništva, ili sa bilo kakvom drugom inicijativom:</p>		

## 2. Status Akcionog plana zaštite životne sredine, zdravlja i bezbednosti stanovništva

Molimo navedite informacije o statusu svake stavke u Akcionom planu zaštite životne sredine, zdravlja i bezbednosti stanovništva (ESAP). Ukoliko je ESAP ažuriran tokom perioda izveštavanja, molimo priložite kopiju novog plana.

## 3. Podaci monitoringa zaštite životne sredine<sup>1</sup>

Molimo navedite ime i kontakt detalje odgovornog lica za pitanja zaštite životne sredine:

<sup>1</sup> Molimo obezbedite rezultate praćenja parametara zaštite životne sredine izvedenih od strane Kompanije ili njenih konsultanata. Ukoliko već posedujete sve neophodne podatke dostupne u drugom formatu, umesto dole navedenog možete koristiti taj format.



Državni put I-B reda br. 27, Deonica: Lazarevac 4 – Arandjelovac 1  
Plan zaštite životne sredine– EMP

Parametar <sup>2</sup>	Vrednost <sup>3</sup>	Jedinica	Status poštovanja pravila <sup>4</sup>	Komentari <sup>5</sup>
<b>Otpadna voda</b>				
Ukupno sakupljeno otpadnih voda				
BPK				
HPK				
Suspendovane čvrste materije				
Fosfor				
Nitrati				
Teški metali				
[Drugo]				
<b>Zagađenje vazduha</b>				
SO <sub>2</sub>				
NO <sub>x</sub>				
Čestice				
CO <sub>2</sub>				
CH <sub>4</sub>				

<sup>2</sup> Nisu svi parametri obavezno primenljivi. Molimo popunite podatke najvažnije za projekat. Dodatni parametri mogu biti dodati po potrebi.

<sup>3</sup> Molimo imajte u vidu da jedinice merenja budu jasno navedene.

<sup>4</sup> Molimo naznačite standard koji se primenjuje za ovaj projekat (lokalni, EU i/ili Svetske Banke)

<sup>5</sup> Kao dodatak drugim komentarima, molimo navedite da li je izveštaj merenja primenljiv na sve ili samo na određene procese na objektu

Molimo navedite ime i kontakt detalje odgovornog lica za pitanja zaštite životne sredine:				
Parametar <sup>2</sup>	Vrednost <sup>3</sup>	Jedinica	Status poštovanja pravila <sup>4</sup>	Komentari <sup>5</sup>
N <sub>2</sub> O				
HFCs				
PFCs				
SF <sub>6</sub>				
[Drugo]				
<b>Drugi Parametri</b>				
Buka				
[Drugo]				
<b>Čvrsti otpad</b>				
Molimo navedite detalje tipa i količine čvrstog otpada proizvedenog na projektu. Navedite mesta gde je otpad klasifikovan kao opasan. Za svaki tip otpada navedite metod ponovne upotrebe, recikliranja ili konačnog odlaganja.				

#### 4. Korišćenje resursa i proizvodni izlazni podaci

Parametar	Vrednost	Jedinica mere	Komentari <sup>6</sup>
-----------	----------	---------------	------------------------

<sup>6</sup> Kao dodatak drugim komentarima, molimo navedite ukoliko je izveštaj merenja primenljiv na sve ili samo na određene procese na objektu. Molimo uključite bilo koje parametre kvaliteta goriva (npr. kalorijsku vrednost)

#### 4. Korišćenje resursa i proizvodni izlazni podaci

Parametar	Vrednost	Jedinica mere	Komentari <sup>6</sup>
<b>Korišćena goriva</b>			
Ulje			
Gas			
Ugalj			
Lignit			
Električna mreža			
Nabavka izvora toplote			
Sirovine i iskorišćeni sirovi materijal			
Naziv 1			
Naziv 2			
Izlazni podaci o proizvodu			
Proizvod 1			
Proizvod 2			

#### 5. Rukovođenje ljudskim resursima

<b>Molimo navedite ime i kontakt detalje vašeg Rukovodioca ljudskim resursima:</b>			
	<b>Ukupno</b>	<b>Zaposleno u ovom izveštajnom periodu</b>	<b>Otpušteno tokom ovog izveštajnog perioda</b>

Državni put I-B reda br. 27, Deonica: Lazarevac 4 – Arandjelovac 1  
Plan zaštite životne sredine– EMP

<b>Broj direktno zaposlenih:</b>			
<b>Broj radnika na ugovor:</b>			
Da li je bilo kolektivnog otpuštanja tokom izveštajnog perioda?	Da <input type="checkbox"/> Ne <input type="checkbox"/>	Ukoliko da, molimo opišite plan otpuštanja, uključujući razloge za otpuštanje, broj radnika uključen u isti, kako su odabrani, preduzete konsultacije, i mere za umanjeње negativnih efekata otpuštanja:	
Da li ima planiranih otpuštanja radne snage tokom naredne godine?	Da <input type="checkbox"/> Ne <input type="checkbox"/>	Ukoliko da, molimo opišite plan otpuštanja, uključujući razloge za otpuštanje, broj radnika uključen u isti i proces selekcije i savetovanja:	
Da li je bilo izmena u predstavništvu sindikata zaposlenih u Kompaniji u izveštajnom periodu?	Da <input type="checkbox"/> Ne <input type="checkbox"/>	Ukoliko da, molimo navedite detalje, iznesite rezime saradnje sa sindikatом tokom izveštajnog perioda:	
Da li postoje drugi predstavnici radnika (ako ne postoji sindikat zaposlenih)?	Da <input type="checkbox"/> Ne <input type="checkbox"/>	Ukoliko da, molimo navedite detalje i iznesite rezime saradnje sa njima tokom izveštajnog perioda:	
Da li je bilo izmena u status Kolektivnih ugovora?	Da <input type="checkbox"/> Ne <input type="checkbox"/>	Ukoliko da, molimo navedite detalje:	
Da li su zaposleni pokrenuli žalbe vezane za projekat tokom izveštajnog perioda?	Da <input type="checkbox"/> Ne <input type="checkbox"/>	Ukoliko da, molimo navedite koliko njih, navedite pol, iznesite kratak opis pokrenutih žalbi od strane muškaraca ili žena i pojasnite kako je Kompanija rešila ovo pitanje:	
Da li su zaposleni pokrenuli žalbe vezano za uznemiravanje ili zlostavljanje tokom izveštajnog perioda?	Da <input type="checkbox"/> Ne <input type="checkbox"/>	Ukoliko da, molimo navedite koliko njih, navedite pol, iznesite kratak opis pokrenutih žalbi od strane muškaraca ili žena i pojasnite kako je Kompanija rešila ovo pitanje:	
Da li je bilo štrajkova ili kolektivnih rasprava vezanih za položaj radnika i uslove rada u Kompaniji tokom izveštajnog perioda?	Da <input type="checkbox"/> Ne <input type="checkbox"/>	Ukoliko da, molimo navedite kratak rezime razloga za štrajkove ili rasprave i pojasnite kako su oni razrešeni	

<p>Da li je bilo sudskih sporova vezanih za položaj radnika i uslove rada tokom izveštajnog perioda?</p>	<p>Da <input type="checkbox"/> Ne <input type="checkbox"/></p>	<p>Ukoliko da, molimo navedite rezime sporova i ishode:</p>
<p>Da li je bilo izmena u bilo kojoj od navedenih oblasti u toku perioda izveštavanja:</p> <ul style="list-style-type: none"> <li>• Priznavanje sindikata</li> <li>• Kolektivni ugovor</li> <li>• Mere protiv diskriminacije i omogućavanje jednakih mogućnosti</li> <li>• Jednaka plata za jednak rad</li> <li>• Jednakost polova</li> <li>• Zlostavljanje i uznemiravanje, uključujući seksualno uznemiravanje</li> <li>• Zapošljavanje mladih osoba ispod 18 godina</li> <li>• Primanja (nivo plata, normalni i prekovremeno)</li> <li>• Prekovremeni rad</li> <li>• Radni sati</li> <li>• Fleksibilno radno vreme / balans radnog života</li> <li>• Mehanizam žalbi za radnike</li> <li>• Zdravlje i bezbednost</li> </ul>	<p>Da <input type="checkbox"/> Ne <input type="checkbox"/></p>	<p>Ukoliko da, molimo navedite detalje, uključujući i nove inicijative:</p>

6. Podaci vezani za bezbednost i zdravlje na radu					
Molimo navedite ime i kontakt detalje Rukovodioca pitanjima bezbednosti i zdravlja na radu:					
	Direktno zaposleni	Ugovorni radnici		Direktno zaposleni	Ugovorni radnici

Državni put I-B reda br. 27, Deonica: Lazarevac 4 – Aranđelovac 1  
Plan zaštite životne sredine– EMP

Broj radnih sata ljudi u ovom izveštajnom periodu:			Broj smrtnih slučajeva <sup>7</sup> :		
Budžet potrošen na bezbednost i zdravlje na radu u ovom periodu (ukupan iznos i valuta):			Broj povreda:		
Treninzi na temu bezbednosti i zdravlja na radu koji su održani u ovom periodu sa radnicima-dani:			Broj incidenata izgubljenog vremena (uključujući i vozila) <sup>8</sup> :		
Broj izgubljenih radnih dana <sup>9</sup> koji su posledica incidenata:			Broj slučajeva bolesti:		
Broj neradnih dana usled bolesti:					
Uzroci nesreća (pad, težak tovar, povreda predmetom, kontakt sa izvorom energije itd.):					
Molimo navedite detalje smrtnih slučajeva ili velikih nezgoda koje nisu prethodno navedene Bankama, uključujući ukupno plaćenu nadoknadu usled povrede ili bolesti (iznos i valuta):					
Molimo navedite obuke za prevenciju i reagovanje u slučaju nesrećnih slučajeva organizovane za osoblje Kompanije u toku perioda izveštavanja:					
Molimo navedite vežbe i probe reagovanja u hitnim situacijama koje su izvršene tokom izveštajnog perioda:					

<sup>7</sup> Ukoliko niste to učinili, molimo navedite u posebnom izveštaju detaljne okolnosti svakog slučaja ponaosob.

<sup>8</sup> Nemogućnost rada najmanje jedan ceo radni dan kada je došlo do bolesti ili nezgode.

<sup>9</sup> Izgubljeni radni dani su broj radnih dana (uzastopnih ili ne) izvan datuma povrede ili nastupa bolesti usled koje radnik nije bio na svom radnom mestu ili je bio sprečen da izvršava radne obaveze ili je radio sa smanjenim kapacitetima usled povrede ili bolesti.

--

## 7. Učešće zainteresovanih strana

**Molimo navedite ime i kontakt detalje osobe zadužene za kontakt sa drugim kompanijama i lokalnim zajednicama:**

Molimo dostavite informacije vezane za implementaciju Plana učešća zainteresovanih strana i navedite rezime interakcije sa zainteresovanim stranama tokom perioda izveštavanja, uključujući:

- Sastanke ili druge kontakte sa javnosti ili članovima javnih organizacija tokom perioda izveštavanja,
- Informacije predstavljene javnosti i zainteresovanim stranama u vezi zaštite životne sredine, zdravlja i bezbednosti stanovništva, tokom perioda izveštavanja,
- Zastupljenost u medijima,
- Kontakte sa udruženjima građana koja se bave pitanjima zaštite životne sredine i drugim zainteresovanim grupama.

Molimo opišite bilo kakve izmene u Planu učešća zainteresovanih strana:

Koliko žalbi je dobio projekat od članova javnosti ili društvenih organizacija tokom izveštajnog perioda? Molimo navedite posebno po zainteresovanim stranama. Navedite rezime pitanja pokrenutih u žalbama i pojasnite kako su one razrešene:

## 8. Status i Izveštavanje o Akcionom planu za raseljavanje/Okvir za obezbeđenje zadovoljavajućih uslova života

### Eksproprijacija

Molimo izvestite o napretku postignutom tokom ovog izveštajnog perioda vezano za implementaciju Akcionog plana raseljavanja (RAP) ili Okvira za obezbeđenje zadovoljavajućih uslova života (LRF), koristeći pokazatelje praćenja iz RAP-a ili LRF-a, i popunite tabelu ispod. Molimo navedite rezultate drugih pratećih monitoringa izvršenih od strane Kompanije ili njenih konsultanata i navedite u prilogu dodatne informacije za koje mislite da bi bile korisne.

Da li je svim osobama na koje se ovo pitanje odnosi u potpunosti izvršena nadoknada za njihovo fizičko izmeštanje i, ukoliko je ovo primenljivo, da li je došlo do ekonomskih gubitaka kao rezultat ovog projekta?	Da <input type="checkbox"/> Ne <input type="checkbox"/>	Ukoliko ne, navedite koliko isplata nadoknada je još uvek nerešeno (kada su u pitanju broj i procenat primaoca i iznosa plaćanja) i navedite kada će ove isplate biti izvršene:
Da li je nabavka zemljišta imala dodatne, nepredviđene uticaje na standard i uslove života ljudi koji nisu prethodno obuhvaćeni RAP-om?	Da <input type="checkbox"/> Ne <input type="checkbox"/>	Ukoliko da, navedite količine ovih uticaja i precizirajte koje mere su preduzete kako bi se ovi uticaji sveli na minimum ili uklonili. Ukoliko ne, molimo navedite kako su praćene promene uslova života.
Da li su identifikovane ugrožene grupe ljudi?	Da <input type="checkbox"/> Ne <input type="checkbox"/>	Ukoliko da, navedite listu grupa koje su identifikovane i opišite dodatne mere preduzete kako bi sprečili uticaje posebno na ove grupe.
Ukoliko je primenljivo, da li su pokriveni svi tranzitni troškovi?	Da <input type="checkbox"/> Ne <input type="checkbox"/>	Ukoliko ne, navedite koliko isplata nadoknada je još uvek nerešeno (kada su u pitanju broj i procenat primaoca i iznosa plaćanja) i navedite kada će ove isplate biti izvršene.



Državni put I-B reda br. 27, Deonica: Lazarevac 4 – Aranđelovac 1  
Plan zaštite životne sredine– EMP

Da li je pravna podška obezbeđena svim osobama na koje ovo pitanje utiče?	Da <input type="checkbox"/> Ne <input type="checkbox"/>	Ukoliko da, precizirajte koliko osoba je iskoristilo pravnu podršku.
Da li su sva nerešena pitanja potraživanja zemljišta i/ili resursa razrešena?	Da <input type="checkbox"/> No <input type="checkbox"/> Nije primenljivo <input type="checkbox"/>	Ukoliko ne, precizirajte koliko potraživanja je još uvek nerešeno i navedite očekivano vreme za rešenje istih.
Da li je došlo do novih pritužbi i žalbi u vezi eksproprijacije?	Da <input type="checkbox"/> Ne <input type="checkbox"/>	Ukoliko da, molimo navedite koliko i rezimirajte sadržaj isith
Da li je Kompanija redovno izveštavala ugroženo stanovništvu o napretku implementacije RAP-a?	Da <input type="checkbox"/> Ne <input type="checkbox"/>	Ukoliko da, molimo navedite koliko sastanaka je održano i koliko osoba je bilo prisutno na istim.
<p><b>Eksproprijacija</b> Ukoliko je kompanija izvršila eksproprijaciju zemljišta za potrebe projekta tokom izveštajnog perioda od jedne godine, molimo navedite dokumentaciju koja pokazuje zaključenje transakcija vezano za eksproprijaciju zemljišta. Molimo priložite novi/revidovani RAP koji pokazuje novu eksproprijaciju i opišite mere ublažavanja uticaja, nadoknadu, ugovor, itd., i predstavite tabelarni prikaz liste ljudi na koje utiče ovo pitanje i status nadoknade.</p>		
Da li su neke osobe fizički raseljene?	Da <input type="checkbox"/> Ne <input type="checkbox"/>	Ukoliko da, navedite koliko?
Da li su neke osobe ekonomski raseljene?	Da <input type="checkbox"/> Ne <input type="checkbox"/>	Ukoliko da, navedite koliko?

Da li je vlada pomogla pri raseljavanju?	Da <input type="checkbox"/> Ne <input type="checkbox"/>	

## 9. Društvena interakcija i razvoj

Molimo navedite rezime bilo kakvih inicijativa socijalnog ili društvenog razvoja preduzetih od strane kompanije tokom izveštajnog perioda, i bilo kakve prateće izdatke:

## Dodatak III

# ZAKONODAVSTVO

## **OSNOVNO SRPSKO ZAKONODAVSTVO:**

Osnovni zakoni i regulative koje su trenutno na snazi u Republici Srbiji i koji su relevantni vezano za pitanja zaštite životne sredine tokom planiranja, projektovanja i izvođenja radova na ovom Projektu su navedeni ispod:

1. Zakon planiranja i izgradnje ("Službeni Glasnik RS" Br. 72/2009, 81/2009, 64/2010, 24/2011, 42/2013, 145/2014)
2. Zakon o zaštiti prirode ("Službeni Glasnik RS", 36/09)
3. Zakon o zaštiti životne sredine ("Službeni Glasnik RS" Br. 135/04, 36/09, 72/09)
4. Zakon o Uticaju na životnu sredinu-EIA ("Službeni Glasnik RS" Br. 135/2004, 36/2009)
5. Zakon strateškog Uticaja na životnu sredinu-EIA ("Službeni Glasnik RS" No. 135/2004)
6. Zakon o rukovođenju otpadom ("Službeni Glasnik RS", 36/09)
7. Zakon o zaštiti od buke ("Službeni Glasnik RS", 36/09)
8. Zakon o vodama ("Službeni Glasnik RS", 46/91, 53/93, 67/93, 48/94, 54/96, 101/05)
9. Zakon o šumama ("Službeni Glasnik RS", 46/91, 83/92, 54/93, 60/93, 53/93, 67/93, 48/94, 54/96, 101/05)
10. Zakon o zaštiti vazduha ("Službeni Glasnik RS", 36/09)
11. Zakon o bezbednosti i zdravlju na radu ("Službeni Glasnik RS", 101/05)

Regulative definisane na osnovu Zakona o Uticaju na životnu sredinu uključuju sledeće:

12. Uredba osnivanja Liste Projekata za koje je Procena Uticaja obavezna i Lista projekata za koje Uticaj na životnu sredinu -EIA se može tražiti ("Službeni Glasnik RS" Br. 114/08)
13. Priručnik zakona o sadržaju zahteva za neophodnost Procene i o sadržaju zahteva za specifikacijama obima i sadržaja Studije EIA ("Službeni Glasnik RS" Br. 69/05)
14. Priručnik zakona o sadržaju Studije EIA ("Službeni Glasnik RS" Br. 69/05)
15. Priručnik zakona procedura javne inspekcije, prezentacije i javne konsultacije o Studiji EIA ("Službeni Glasnik RS" Br. 69/05)
16. Priručnik zakona rada Tehničke komisije vezano za studiju EIA ("Službeni Glasnik Br" No. 69/05)
17. Regulative o dozvoljenim nivoima buke prisutnim u životnoj sredini ("Službeni Glasnik RS" Br. 54/92)
18. Uredba o klasama vodenih površina ("Službeni Glasnik SRS" Br. 5/68)
19. Regulativa vezana za opasnosti zagađivača vode ("Službeni Glasnik SRS" Br. 31/82)

Druge relevantne regulative Republike Srbije

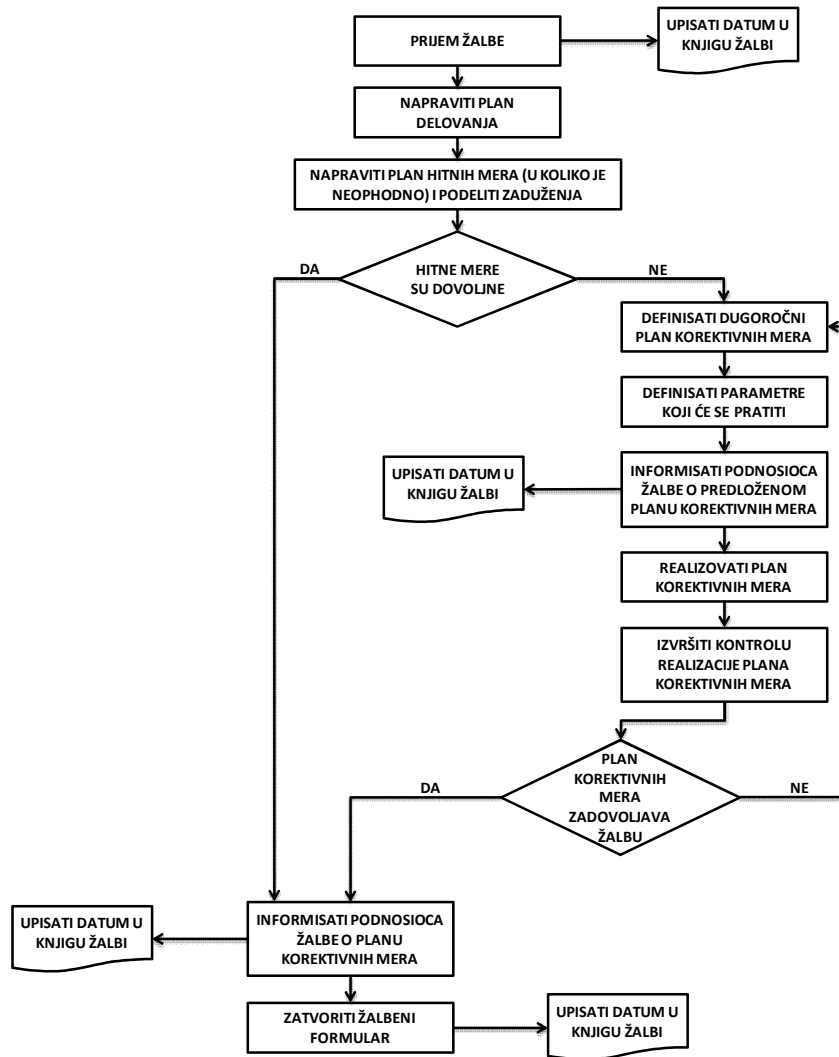
20. Zakon o potvrdi konvencija o otkrivanju informacija, javnom učestvovanju u procesu donošenja odluka i pravne zaštite u oblasti zaštite životne sredine ("Službeni Glasnik RS", 38/09)
21. Zakon o javnim putevima ("Službeni Glasnik RS" Br. 101/2005, 123/07)

# Dodatak IV

## MEHANIZAM ŽALBI

Mehanizam žalbi i forma

Tabela toka Žalbi/Procedura žalbi



Žalbe treba razrešiti u roku od 15 radnih dana.

Referentni broj žalbe (treba upisati [ime ]):			
Kontakt detalji	Ime:		
	Adresa:		
	Tel:		
	e-mail:		
Na koji način biste želeli da vas kontaktiramo? Molimo obeležite odgovarajuće polje	Poštom	Telefonom	Putem e-mail-a
Ime i informacija u cilju identifikacije (informacije iz lične karte).			
Detalji vaše žalbe. Molimo opišite probleme, kome se dogodio problem, kada, gde i koliko puta			
Koje rešenje predlažete kako bi razrešili vašu žalbu?			
Kako dostaviti ovaj formular /[ime koncesionara]	Poštom: [tbc]		
	Ručno: molim ostavite ovaj obrazac na [tbc]		
	Putem e-mail-a: Molimo dostavite putem e-maila vašu žalbu, predlog rešenja i kontakt detalje: [tbc]		
Potpis		Datum	

## Dodatak V

# JAVNE RASPRAVE