



**ЈАВНО ПРЕДУЗЕЋЕ
ПУТЕВИ СРБИЈЕ**

Београд, Булевар Краља Александра 282
tel: +381 11 30 40 700
fax: +381 11 30 40 699

ПЛАН УПРАВЉАЊА ЖИВОТНОМ СРЕДИНОМ

Главни пројекат појачаног одржавања државног пута IB 21
Деоница: Ириг 2 - Рума 1 (аутопут)

Животна средина - Категорија Б

Нацрт

Београд, август 2016.

САДРЖАЈ

УВОД	4
РЕЗИМЕ	5
1. ОПИС ПРОЈЕКТА	19
2. ПОЛИТИКА, ПРАВНИ И АДМИНИСТРАТИВНИ ОКВИР	21
3. ОЦЕНА ОСНОВНИХ УСЛОВА НА ТРАСИ ТОКОМ ИСТРАЖИВАЊА	23
4. РЕЗИМЕ УТИЦАЈА НА ЖИВОТНУ СРЕДИНУ	27
5. ПЛАН УПРАВЉАЊА ЖИВОТНОМ СРЕДИНОМ	30
А. ПЛАН ЗА УБЛАЖАВАЊЕ	30
В. ПЛАН ПРАЋЕЊА УТИЦАЈА	39
С. ИНСТИТУЦИОНАЛНА ПРИМЕНА И ДОГОВОРИ О ИЗВЕШТАВАЊУ	40
6. УКЉУЧИВАЊЕ ЗАИНТЕРЕСОВАНИХ СТРАНА, ОБЈАВЉИВАЊЕ ИНФОРМАЦИЈА, КОНСУЛТАЦИЈЕ И УЧЕШЋЕ	43
7. РЕФЕРЕНЦЕ	43
ПРИЛОЗИ	44
Прилог I	45
ПЛАН УБЛАЖАВАЊА УТИЦАЈА	45
Прилог II	58
ПЛАН ПРАЋЕЊА УТИЦАЈА	58
Прилог III	75
ЗАКОНОДАВСТВО	75
Прилог IV	77
УКЉУЧИВАЊЕ ЗАИНТЕРЕСОВАНИХ СТРАНА И ИЗВЕШТАВАЊЕ СА ЈАВНИХ КОНСУЛТАЦИЈА	77
Прилог V	82
РЕШЕЊА НАДЛЕЖНИХ ИНСТИТУЦИЈА	82

СКРАЋЕНИЦЕ И АКРОНИМИ

AADT	Annual Average Daily Traffic	Просечан годишњи дневни саобраћај
CEP	Contractor's Environmental Plan	Извођачев План заштите животне средине
EBRD	European Bank for Reconstruction and Development	Европска Банка за Обнову и Развој
EIA	Environmental Impact Assessment	Процена утицаја на животну средину
EIB	European Investment Bank	Европска Инвестициона Банка
EMP	Environmental Management Plan	План управљања животном средином
HSE	Health, Safety and Environment	Здравље, безбедност и животна средина
IFIs	International Financing Institutions	Међународне Финансијске Институције
INP	Institute for Nature Protection of the Republic of Serbia	Завод за заштиту природе Републике Србије
IPCM	Institute for Protection of Cultural Monuments of the Republic of Serbia	Завод за заштиту споменика културе Републике Србије
MoAEP	Ministry of Agriculture and Environmental Protection	Министарство пољопривреде и заштите животне средине
MoT	Ministry of Transport (fmr. Ministry of Infrastructure and Energy – MoIE)	Министарство саобраћаја (бивше Министарство за инфраструктуру и енергетику)
PERS	Public Enterprise "Roads of Serbia"	Јавно предузеће „Путеви Србије“
PSC	Project Supervision Consultant	Консултант Надзора на Пројекту
RE	Resident Engineer	Стално запослени инжењер
RRSP	Road Rehabilitation and Safety Project	Пројекат рехабилитације пута и унапређења безбедности саобраћаја
SE	Site Engineer	Инжењер на градилишту
SLMP	Safety Labour Management Plan	План управљања безбедношћу на раду
SSIP	Site Specific Implementation Plan	Извођачев План управљања животном средином
WB	The World Bank Group	Светска Банка
WMP	Waste Management Plan	План Управљања Отпадом

УВОД

План управљања животном средином, урађен је за предложено ургентно одржавање и отклањање оштећења на државном пута IB реда, бр. 21, деоница Ириг 2 - Рума 1 (Аутопут), у циљу очувања животне средине и прибављања докумената у складу са захтевима Међународних финансијских институција које финансирају овај пројекат. Ова деоница почиње 200 m иза чвора 2104 Ириг (Врдник), стара ознака Ириг 2, а завршава се на око 280 m од чвора 2108 Рума (веза са А3), стара ознака Рума 1 – аутопут. Нове ознаке чворова преузете су са карте референтног система државних путева I и II реда. Укупна дужина деонице је 15.245 km.

У складу са смерницама заштите које су издале Међународне Финансијске Институције, пројекат је класификован у Б категорију животне средине, и захтева израду Плана управљања животном средином.

Предлагач пројекта је Влада Републике Србије. Пројекат реализује Јавно предузеће „Путеви Србије“ (у даљем тексту ЈППС).

Циљ израде Плана управљања животном средином је да укаже на негативне еколошке утицаје и проблеме управљања у току извођења грађевинских радова, као и неопходне мере ублажавања које Извођач мора да примени. Кључне компоненте Плана управљања животном средином су: План за умањење негативних утицаја на животну средину и План за праћење утицаја на животну средину.

Израда пројекта биће усклађена са српским законодавством, правилницима и уредбама, као и са међународним конвенцијама и смерницама заштите, издате од стране Међународних Финансијских Институција.

За предложено деоницу, План управљања животном средином фокусира се на ургентно одржавање и отклањање оштећења и део је одговарајућег уговора за реализацију грађевинских радова. Активности везане за редовно одржавање деонице, иако нису у фокусу овог плана, биће укључене у основним цртама како би план био комплетан.

Припрема за израду Плана управљања животном средином обављена је кроз теоријске студије и истраживања на терену, укључујући и консултације са представницима на регионалном нивоу и локалним властима. План управљања животном средином заснован је првенствено на теренском истраживању спроведеном у току маја и јуна 2016. године.

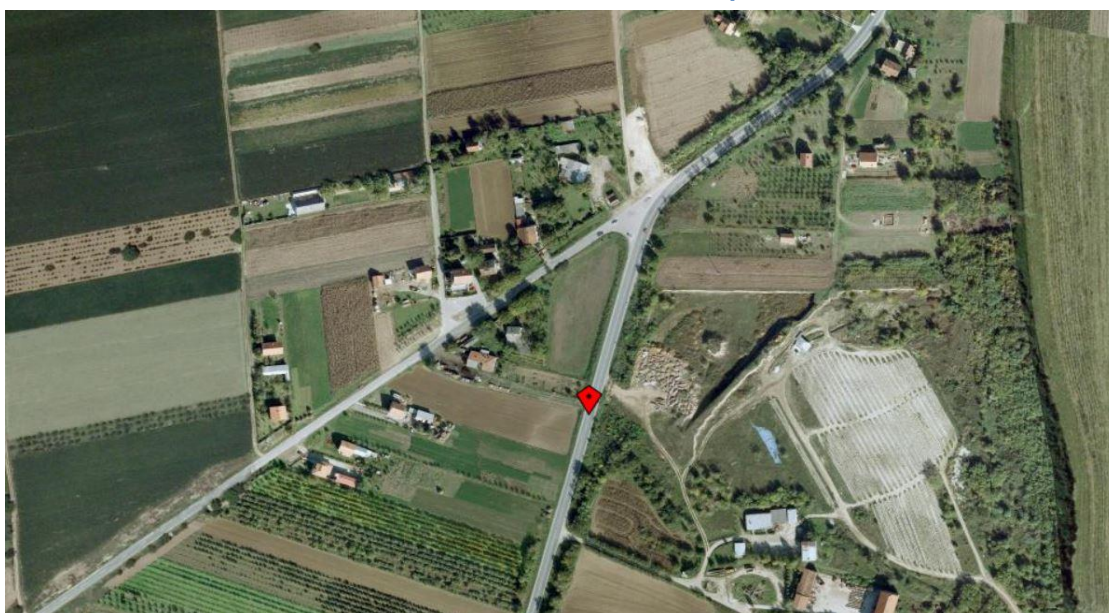
РЕЗИМЕ

Опис пројекта

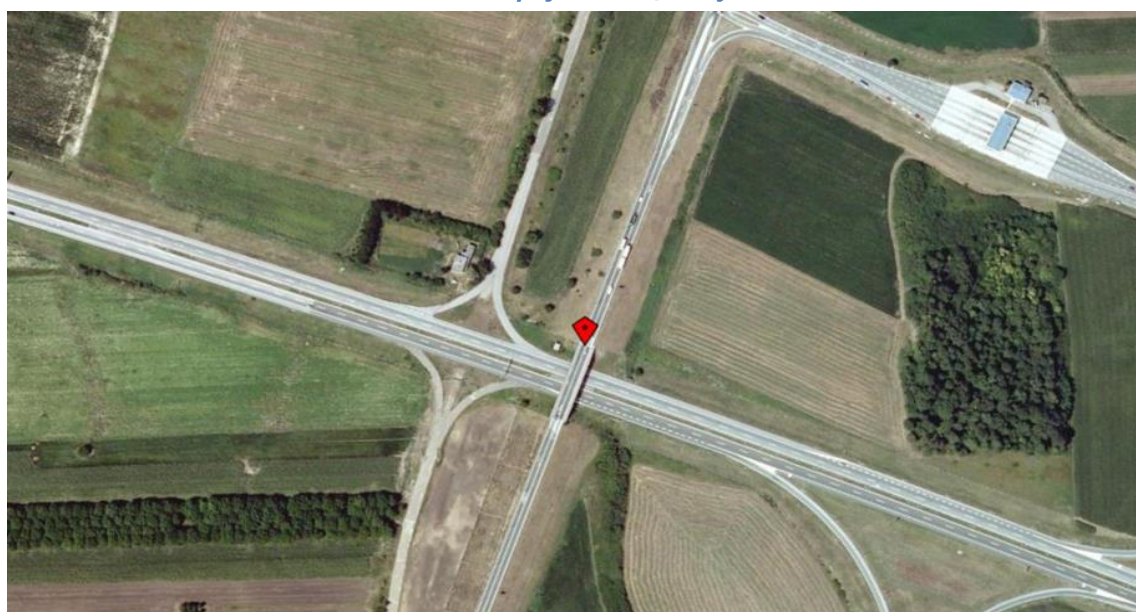
Република Србија је аплицирала код Светске банке, Европске инвестиционе банке и Европске банке за обнову и развој, за финансирање трошкова Пројекта рехабилитације пута и унапређење безбедности саобраћаја, и намерава да уложи део средстава за хитно одржавање и поправку оштећења на државном путу IБ реда бр. 21 Ириг 2 - Рума 1 (Аутопут).

Разматрана деоница припада региону Војводине, налази се у Сремском управном округу, општине на којима се пружа су Ириг и Рума.

Слика 1 - Почетак деонице - Ириг 2



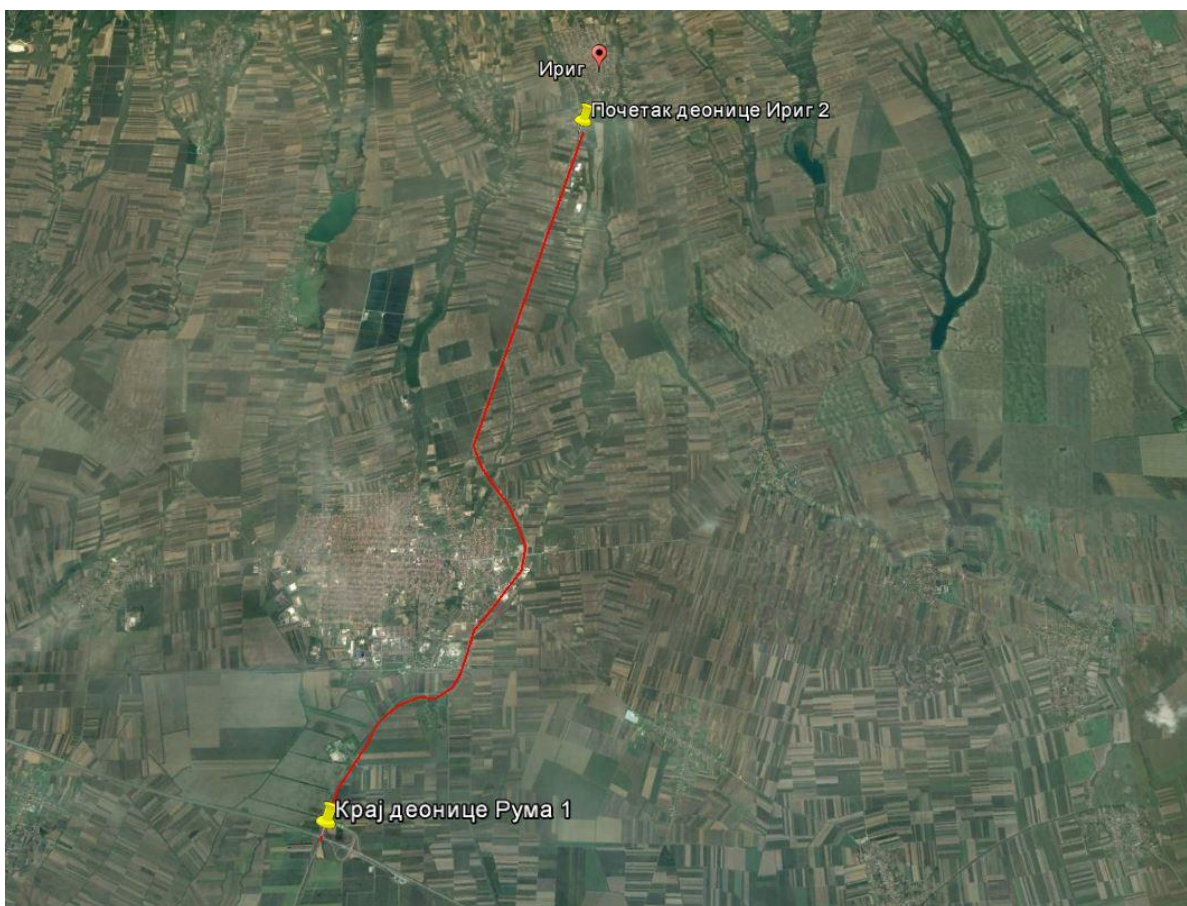
Слика 2 - Крај деонице - Рума 1



Слика 3 - Прелаз преко аутопута Е 75 – крај деонице



Слика 4 - Приказ целе деонице



Деоница државног пута IB реда бр. 21 Ириг 2 - Рума 1 (Аутопут) почиње на излазу из насеља Ириг (km 26+680), тангира насеље Рума и завршава се на месту где посматрана саобраћајница прелази преко аутопута Е 75 (km 42+259,66).

Посматрани путни правац представља најкраћи пут између Новог Сада и границе са Босном и Херцеговином, па сав теретни и путнички саобраћај који је усмерен ка Новом Саду саобраћа њиме. Пут представља најкраћу везу између Златибора и Новог Сада па се сав туристички саобраћај у том правцу одвија њиме. Такође, туристичком значају ове саобраћајнице доприноси чињеница да пролази кроз национални парк „Фрушка Гора“ и бројни манастири на обронцима Фрушке Горе (Хопово, Мала и Велика Ремета, Круседол, Јазак итд.). Поред тога у насељу Врдник постоји специјална болница за рехабилитацију „Термал“ која поред лечења и рехабилитације пружа идеалне услове за рекреацију и припрему спортиста. Са аутобуске станице Нови Сад предвиђене су четири линије дневно. Просечни годишњи дневни саобраћај се креће око 9000 воз/дану од чега 17% чини теретни саобраћај.

Радови предвиђени овим пројектом, биће реализовани на постојећем путу, без промене осовине. Пројектом није предвиђено пресељавање становништва и заузимање површина као што је дефинисано ОП 4.12, као ни дуготрајно ремећење природног окружења, стамбених насеља и активности. Више детаља о овој теми доступно је у Пројекту политике и смерница пресељења.

Политика, правни и административни оквир

Министарство надлежно за заштиту животне средине (Министарство пољопривреде и заштите животне средине) је кључна институција у Републици Србији, одговорна за формулисање и спровођење политике заштите животне средине.

Правна регулатива из области заштите животне средине, које је тренутно на снази у Републици Србији, сажето је представљена у *Прилогу III*.

У Републици Србији, процедура Процене утицаја на животну средину регулисана је Законом о процени утицаја на животну средину, који је у потпуности у складу са Европском Директивом 85/337/ЕЕС. Стога, **процена утицаја на животну средину није потребна за пројекте путне рехабилитације**, осим у случају када се деоница налази у близини или пролази кроз заштићено природно, односно културно подручје. На основу решења које је издао Покрајински завод за заштиту природе *Прилог V* (Решења надлежних институција), деоница Ириг 2 - Рума 1 (Аутопут) не налази се унутар заштићеног подручја за које је спроведен или покренут поступак заштите. Решењем које је издао Завод за заштиту споменика културе „Сремска Митровица“, видети *Прилог V* (Решења надлежних институција) наведени су споменици културе и добра под предходном заштитом за које су предвиђене мере техничке заштите. Покрајински секретаријат за урбанизам и заштиту животне средине издао је мишљење (бр. 140-501-1074/2016-01) да не постоји обавеза вршења процене утицаја на животну средину (видети *Прилог V*).

На овом пројекту, примењиваће се и захтеви кредитора који обухватају следеће:

- Оперативна политика (4.01) процене утицаја на животну средину.
- Социјална политика и политика животне средине (2008), Европска Банка за Обнову и Развој.
- Животна средина и социјални принципи и стандарди (2008), Европска Инвестициона Банка.

Европска Банка за Обнову и Развој и Европска Инвестициона Банка захтевају да пројекат буде у складу са законима Републике Србије и стандардима Европске Уније.

Оцена основних услова на траси током истраживања

На подручју посматране деонице пута Ириг 2 - Рума 1 налазе се следећи споменици културе и добра под предходном заштитом: „Кипови“, споменик „Крило“, локалитет „Код барутане“, локалитет „Батиначка страна“, локалитет „Градина“, локалитет „Турски шанац“.

Слика 5 - Споменик „Кипови“, лева страна пута



Слика 6 - Споменик „Кипови“, десна страна пута



Са становишта заштите непокретних културних добара дозвољено је извођење радова на одржавању и отклањању оштећења на државном путу уз примену услова и мера техничке заштите које су наведене у Решењу Завода за заштиту споменика културе „Сремска Митровица“ (бр.77-07/16-4 од 31.03.2016). Од наведених споменика културе, споменик „Кипови“ се налази непосредно уз посматрану деоницу и састоји се од два спомен обележја, са леве и са десне стране пута. Споменик је подигнут у знак сећања на епидемију куге и представља непокретно културно благо. За споменик „Кипови“ у наведеном решењу Завода за заштиту споменика културе „Сремска Митровица“, прописани су посебни услови и мере заштите.

Слика 7 - Споменик „Кипови“ - табла



Слика 8 - Положај споменика „Кипови“ у односу на саобраћајницу



Слика 9 - Споменик „Крило“

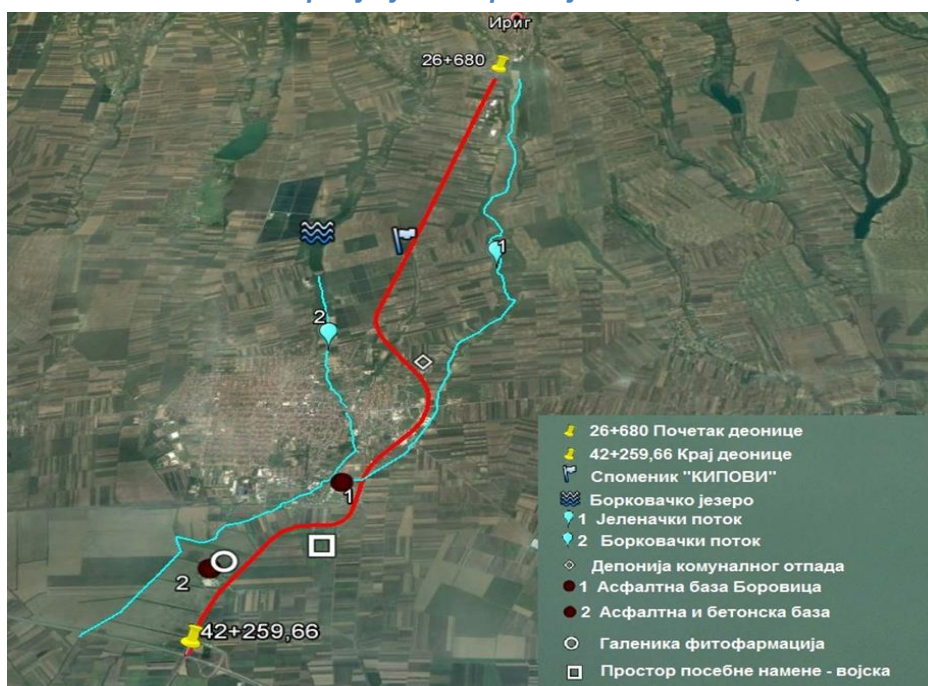


Током реализације пројекта, неће бити експропијације земљишта, као што је дефинисано оперативном политиком 4.12

Дуж посматране деонице идентификовани су следећи привредни објекти и садржаји :

- депонија комуналног отпада – са леве стране посматране саобраћајнице, на улазу у Руму,
- асфалтна база „Боровица“ – са десне стране посматране деонице,
- асфалтна и бетонска база – са десне стране посматране деонице, пред сам крај деонице,
- „Галеника – фитофармација“ - производња пестицида и хербицида,
- простор посебне намене (војска) – у непосредној близини деонице са њене леве стране.

Слика 10 - Садржаји у непосредној близини деонице



Слика 11 - Депонија комуналног отпада



Слика 12 - Асфалтна база „Боровица“



Слика 13 - „Галеника – Фитофармација“ и асфалтна и бетонска база



Слика 14 - Простор посебне намене – војска



У непосредној близини деонице са леве стране налази се пословни објект „Плантер“ - хладњаче, црна станица и резервоар који служи за водоснабдевање Ирига.

Слика 15 - Пословни објект „Плантер“



Слика 16 - Резервоар за воду



На предметној деоници је примењен дисперзивни систем одводњавања тј. сва вода са коловоза се слива низ банке и косине насипа на површину терена или у ободне канале. Из овога може да се изузму потези на високим насипима од km 34+160 до km 34+380 лево, од km 35+200 до km 35+480 десно, од km 37+700 до km 38+340 лево, од km 38+340 до km 39+100 десно и од km 41+920 до km 42+260 десно где се вода са коловоза каналише ивичњацима а онда каналетом одводи до ножице насипа где се без пречишћавања испушта на терен.

На посматраном простору уочавају се два водотока, Јеленачки и Борковачки поток. Посматрана деоница једним делом (обилазница Руме) налази се у непосредној близини Јеленачког потока и прелази га мостом на km 37+740. На око 500 метара од моста преко Јеленачког потока са десне стране пута је место раздвајања Јеленачког и Борковачког потока. После моста, Јеленачки поток тече паралелно у односу на пут и пружа се са његове леве стране све до почетка деонице.

Слика 17 - Мост преко Јеленачког потока



Саобраћајно оптерећење преузето је из публикације „Бројање саобраћаја на путевима Републике Србије“ за 2011.годину коју издаје ЈП “ПУтеви Србије“ и користи се при изради техничке документације. Према тим подацима ПГДС је 9605 воз/дан за деоницу Ириг 2 – Рума 2, а за деоницу Рума 3 – Рума 1, ПГДС је 8508 воз/дан.

На посматраном простору доминантан извор буке је сам саобраћај који се одвија на деоници Ириг 2 – Рума 1, као и железнички саобраћај на државној прузи Београд – Шид – Загреб и регионална железничка пруга Рума – Шабац – државна граница. Обе пруге се денивелисано укрштају са посматраном деоницом код Руме.

Слика 18 - Укрштај са пругом



Резиме утицаја на животну средину

Као последица грађевинских радова, могући су привремени негативни утицаји: прекид саобраћајног тока, смањена безбедност на путу, оштећења на прилазним путевима, прашина, емисија гасова, могуће загађење земљишта и водних ресурса, краткотрајни поремећаји у биоценози, као и привремено ометање у суседним насељима кроз разне оперативне активности. Активности ван грађевинске локације, обухватају радове у каменолому, позајмиштима и асфалтним базама, којима ако се не управља правилно, локално могу изазвати негативне утицаје. Простор за смештај радника и управна зграда, могу да буду потенцијални извор привремених негативних утицаја на животну средину.

Оперативном политиком није предвиђено пресељавање локалног становништва.

Када је у питању експлоатација, на основу положаја пута у питној мрежи, као резултат рехабилитације, не очекује се пораст друмског саобраћаја. Утицај потенцијалног повећања брзине возила, на рехабилитованој деоници, решава се у оквиру анализе безбедности саобраћаја, која је саставни део пројекта, и која укључује спровођење активних и пасивних мера за контролу брзине возила.

У току извођења радова на ургентном одржавању и отклањању оштећења пута, локално становништво неће биће изложено значајном утицају аерозагађења и повећаним нивоима буке, с обзиром да се прве куће, у предграђу Руме, налазе на растојању од 60 до 200 m од саобраћајнице.

У току извођења радова на ургентном одржавању и отклањању оштећења пута, као и током коришћења, могуће је загађење вода. Отпадне воде које се испуштају током грађевинских радова, могу да угрозе квалитет подземних и површинских вода. У складу са Законом о водама („Службени гласник РС”, 54/96, 101/05), планиране су адекватне мере ублажавања и активности праћења. Што се тиче могућег загађења вода током експлоатације саобраћајнице, она су ограничена само на акцидент. У том случају, како је дефинисано од стране Министарства унутрашњих послова и Закона о водама, примењују се процедуре за деловање у акцидентним ситуацијама.

Због постојања асфалтне и бетонске базе, као и постројења „Фитофармација“ и укрштаја са железничком пругом, на посматраном простору, као и потенцијалне изградње и функционисања нових објеката, постоји могућност да настану кумулативни утицаји који неће значајно утицати на стање животне средине.

Правилном применом мера Плана управљања животном средином, као што је то наведено у *Прилогу I II*(План за ублажавање), спречавају се или минимизирају утицаји на биотопе и локално становништво који могу да буду у вези са било којим дугорочним кумулативним негативним ефектима.

План управљања животном средином

Ублажавање могућих негативних утицаја на животну средину, спроводиће се током пројектовања, фазе рехабилитације и током експлоатације саобраћајнице (како је и приказано у *Прилогу I*, а у оквиру Плана управљања животном средином).

На основу процене, за предложену рехабилитацију пута, закључено је, да ће уз правилну примену мера за ублажавање, негативни утицаји бити занемарљиви. План управљања животном средином састоји се из три дела, План ублажавања (*Прилог I*), План праћења (*Прилог II*) и институционални аранжмани и процедуре извештавања (*Прилог IV*).

Пре почетка рада, Извођач ће припремити Извођачев план заштите животне средине. Током рехабилитације, Извођач ће радити у складу са захтевима Извођачевог плана заштите животне средине (који се заснива на Плану управљања животном средином). Извођачев план животне средине детаљно образлаже како ће се Извођач односити према активностима из одељка рехабилитације Плана управљања животном средином. Извођач доставља Извођачев план управљања животном средином ЈП „Путеви Србије”, које га одобрава.

Закључци и предложене мере за ублажавање састављени су у виду Плана за ублажавање утицаја на животну средину (*Прилог I*). Он резимира све предвиђене утицаје на животну средину и њене одговарајуће мере ублажавања током пројектовања, рехабилитације и фазе коришћења. У њему се, такође, указује на актуелне законе, приближну локацију, временски оквир, као и одговорност за спровођење и надзор.

Обавеза Извођача је да трошкове спровођења мера за ублажавање утицаја на животну средину укључи у цену укупних трошкова. Извођач је у обавези да обезбеди кратку изјаву којом потврђује да:

- План управљања животном средином укључен је у цену.
- Извођач има квалификовану и искусну особу у свом тиму, која ће бити одговорна за усклађеност између животне средине и Плана управљања животном средином.
- Извођач радова и подизвођачи, раде у складу са националним законима Републике Србије, стандардима Европске Уније и захтевима зајмодавца.

ЈП „Путеви Србије” задужено је за издавање и спровођење казни и пенала за непоштовање уговора.

За предложени Пројекат, припремљен је План праћења (*Прилог II*). Главни елементи Плана су следећи:

- Услови животне средине који се прате и начини на који се контролошу;
- Специфичне области, локације и параметри које треба пратити;
- Важећи стандарди и критеријуми;
- Трајање и учесталост;
- Институционалне одговорности за праћење и надзор.

Заинтересоване стране-објављивање информација, консултације и учешће јавности

План управљања животном средином ће у наредном периоду бити дат на јавни увид.

Резиме јавног увида (јавних консултација)

План управљања животном средином ће у наредном периоду бити дат на јавни увид.

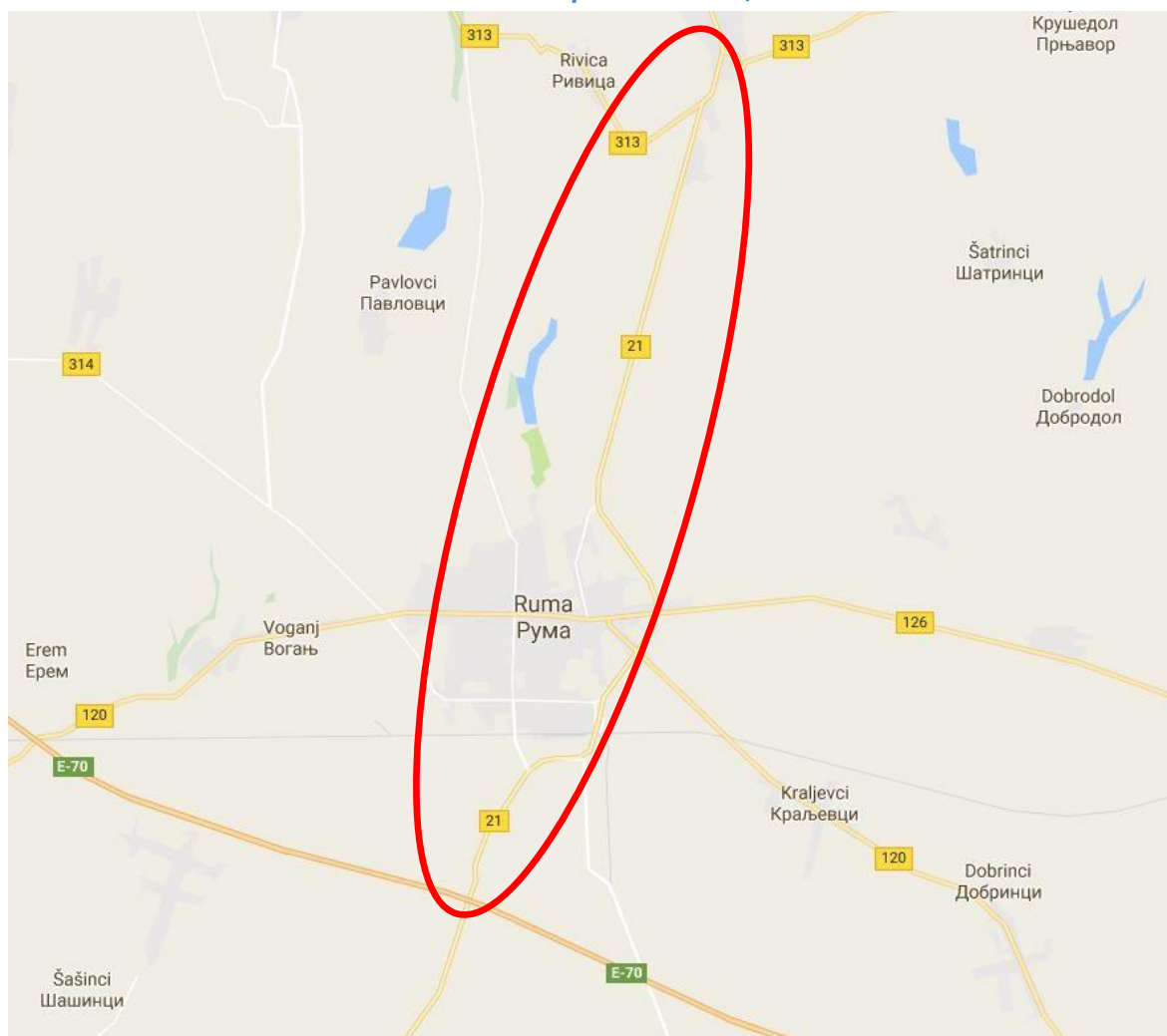
1. ОПИС ПРОЈЕКТА

Република Србија је аплицирала за финансирање трошкова Пројекта рехабилитација пута од стране Светске банке, Европске инвестиционе банке и Европске банке за обнову и развој. Део средстава је усмерен за Појачано одржавање и поправку оштећење на државном путу IB реда, бр. 21, Нови Сад – Рума – Шабац – Ваљево – Пожега – Ивањица - Сјеница, деоница: Ириг 2 - Рума 1.

Опис локације

Посматрана деоница налази се у региону Војводине и припада Сремском управном округу. Пролази преко територије општина Ириг и Рума. Припада државном путу IB реда бр. 21. Почетна станица је на km 28+680 (Ириг-раскрсница за Врдник), а завршна станица је на km 42+259,66 (Рума-до аутопута).

Слика 19 - Приказ деонице



На територији Ирига посматрана деоница удаљена је од градског насеља, и пролази кроз пољопривредне површине, а уз саму саобраћајницу налазе се привредни објекти, стоваришта, расадници, хладњаче итд. На територији општине Рума деоница прво пролази кроз пољопривредно земљиште, а затим иде ободом насеља поред депоније комуналног отпада, стоваришта, хладњача, две асфалтне базе, железничке станице и фабрике „Галеника – Фитофармација“.

Недостатак већег воденог тока успешно су надокнађивала три румска потока (Борковачки, Кудошки и Јеленачки), који су нашли место и у грбу града, а почетком седамдесетих година је у непосредној близини Руме изграђено и вештачко Борковачко језеро, које се акумулира из истоименог потока.

На предметној деоници налази се укупно 11 раскрсница од којих су 7 трокраких, 1 четворокрака и 3 денивелисане. На посматраној деоници постоји велики број прикључака са локалним путевима и улицама, као и индивидуалних прикључака, 31 са десне и 36 са леве стране пута.

Дуж посматране деонице идентификовани су следећи привредни објекти и садржаји: депонија комуналног отпада, асфалтна база „Боровица“, асфалтна и бетонска база, простор посебне намене (војска), „Галеника – фитофармација“ - производња пестицида и хербицида.

На предметној деоници је примењен дисперзивни систем одводњавања тј. сва вода са коловоза се слива низ банке и косине насипа на површину терена или у ободне канале. Из овога може да се изузму потези на високим насипима од km 34+160 до km 34+380 лево, од km 35+200 до km 35+480 десно, од km 37+700 до km 38+340 лево, од km 38+340 до km 39+100 десно и од km 41+920 до km 42+260 десно где се вода са коловоза каналише ивичњацима а онда каналетом одводи до ножице насипа где се без пречишћавања испушта на терен.

Појачано одржавање система за одводњавање своди се на чишћење постојећих ободних канала и каналета. Значи задржава се постојећи систем одводњавања.

Што се тиче могућег загађења током експлоатације, она су ограничена на акциденте. У том случају, како је дефинисано од стране Министарства унутрашњих послова и у Закону о водама, примењују се процедуре за деловање у акцидентним ситуацијама.

Опис радова на рехабилитацији

Новопроектовани пут у ситуационом и подужном смислу прати постојеће стање. Главни радови обухватају: скидање постојећег коловоза, изградњу нових асфалтних слојева, чишћење постојећих пропуста и јаркова, изградњу прикључака ка категорисаним и некатегорисаним локалним путевима и изградњу индивидуалних прикључака.

Пројекат не захтева пресељење локалног становништва, ново заузимање површина, као ни дуготрајне поремећаје у природном окружењу, насељима и активностима локалног становништва.

2. ПОЛИТИКА, ПРАВНИ И АДМИНИСТРАТИВНИ ОКВИР

Надлежне институције

Надлежно министарство задужено за заштиту животне средине (Министарство пољопривреде и заштите животне средине) је главна институција у Републици Србији одговорна за формулисање и спровођење политике заштите животне средине.

Осталим аспектима управљања заштитом животне средине а који се односе на пројекте путне рехабилитације, бави се неколико других институција, међу којима су Завод за заштиту природе Републике Србије и Завод за заштиту споменика културе Републике Србије, као и Јавно предузеће "Путеви Србије".

Важеће законодавство Републике Србије

Заштита животне средине у Републици Србији регулисана је кроз неколико националних закона и подзаконских аката. Актуелни закони из области заштите животне средине, дати су у *Прилогу III*.

Процедура процене утицаја на животну средину у Републици Србији

У правном систему Републике Србије, процедура процене утицаја на животну средину, регулисана је Законом о процени утицаја на животну средину, који је у потпуности у складу са Европском Директивом EIA - 85/337/ЕЕС. Према томе, процена утицаја на животну средину није потребна за пројекте путне рехабилитације, осим оних деоница које су смештене у оквиру или у близини заштићених природних и културних подручја. Покрајински секретаријат за урбанизам и заштиту животне средине издао је мишљење (бр. 140-501-1074/2016-01 дана 08.08.2016.) да не постоји обавеза вршења процене утицаја на животну средину (видети *Прилог V*).

Битне смернице и налози међународних финансијских институција

Рехабилитацију пута финансирају Међународне финансијске институције, па ће на све радове морати да се примене следећи захтеви зајмодавца:

- Светска Банка: Оперативне смернице ОП 4.01, процена утицаја, која захтева делимичну Студију о процени утицаја на животну средину, као и одговарајући План управљања животном средином за пројекте који припадају категорији Б;
- Европска Банка за обнову и развој: Заштита животне средине и социјалне смернице 2008;
- Европска Инвестициона Банка: Изјава о еколошким и социјалним принципима и стандардима (2008).

Европска Банка за обнову и развој и Европска Инвестициона Банка захтевају да пројекат буде урађен у складу са Законима Републике Србије и стандардима Европске Уније.

Европска банка за обнову и развој и Европска инвестициона банка захтевају да пројекат буде урађен у складу са Законима Републике Србије и стандардима Европске Уније. Међутим, према прописима Владе Републике Србије, за ову врсту инвестиције, није предвиђена израда План управљања животном средином, а према смерницама Светске Банке, за сваку деоницу, захтева се израда Плана управљања животном средином.

3. ОЦЕНА ОСНОВНИХ УСЛОВА НА ТРАСИ ТОКОМ ИСТРАЖИВАЊА

Деоница Ириг 2 - Рума 1 у дужини од 15.245 km пролази преко територије општина Ириг и Рума.

Непосредно уз трасу пута налази се споменик културе „Кипови“, непокретно културно добро у вези кога су решењем надлежног Завода за заштиту споменика културе дефинисани услови заштите и мере заштите. Током примене Пројекта, неће бити новог заузимања земљишта, као што је дефинисано оперативном политиком 4.12.

Природни ресурси и културно наслеђе

Непосредно на траси пута Ириг 2 - Рума 1 нема заштићених природних добара, која би могла да буду угрожена у току ургентног одржавања и отклањања оштећења на путу. Решењем Покрајинског завода за заштиту природе бр. 03-438/2 од 25.03.2016. прописани су одређени услови заштите природе који се морају испоштовати.

Решењем надлежног Завода за заштиту споменика културе сремска Митровица, бр.77-07/16-4 од 21.03.2016., одређени су услови и мере техничке заштите за израду техничке документације с обзиром на постојање следећих споменика културе и добра под претходном заштитом:

- „Кипови“ – споменик подигнут у знак сећања на епидемију куге на КП 9724 КО Ириг – пут у државној својини, корисник ЈППС, који је непокретно културно добро – Решење Завода за заштиту споменика културе Сремска Митровица Бр. 170 од 05.05.1976.године;

Слика 20 - Споменик "Кипови"



- Споменик „Крило“ на делу излазне траке ка аутопуту Е-70 који је добро под предходном заштитом;

Слика 21 - Споменик „Крило“



- Локалитет „Код барутане“ у Руми;
- Локалитет „Батиначка страна“ у Иригу;
- Локалитет „Турски шанац“ у Иригу.

Насеља

Посматрана деоница пролази преко територије општина Ириг и Рума.

Ириг је градско насеље у Србији у општини Ириг у Сремском округу. Према попису из 2011. било је 4415 становника. У насељу постоје две основне школе, средња стручна школа и дом здравља.

Лежи на веома важној саобраћајници која полази од Новог Сада и преко Иришког венца, и средњим делом јужних обронака Фрушке горе спушта се до Руме. Познат је као воћарско-виноградарски рејон и представља центар Фрушкогорског виногорја са чувеним „Иришким подрумом“. Фрушкогорски манастири пружају значајан туристички потенцијал овом насељу.

Рума је градско насеље у Србији у општини Рума у Сремском округу. Према попису из 2011. било је 30.076 становника а цела општина има 54.339 становника, 16 сеоских насеља и једно градско насеље. Рума се налази у близини јужних обронака Фрушке горе, на надморској висини од 111 метара. Карактеришу је равничарска конфигурација терена, плодна земља и питоми пејзажи централног Срема.

Поред развијене пољопривреде, заступљене су и друге привредне гране: индустрија коже, гуме и обуће, грађевинског материјала, метална, графичка и прехранбена индустрија, саобраћај, трговина, занатство и угоститељство.

У граду постоје четити основне школе, три стручне школе, гимназија, предшколска установа, четири цркве и дом здравља.

Слика 22 - Градска целина у Иригу



Слика 23 - Градски трг у Руми



Водотокови

Траса предметне деонице саобраћајнице територијално припада планском водопривредном подручју Сремске Митровице. Најбижи водотоци су Јеленци, Канал бр.34 и Канал бр.35. и припадају сливу реке Саве.

Водоток Јеленци се укршта са посматраном трасом на km 3+248, док се наведени канали простиру паралелно са саобраћајницом.

Ваздух

У коридору деонице Ириг 2 – Рума1 не постоји значајан тачкасти извора аерозагађења.

Подаци о измереним вредностима загађења ваздуха на посматраном коридору нису били доступни.

На основу досадашњег искуства и очекиваног саобраћајног оптерећења, током и после планираних радова на рехабилитацији, не очекује се повећање постојећег нивоа загађујућих материја у ваздуху.

Путеви и железнице

На предметној деоници налази се укупно 11 раскрсница од којих су 7 трокраких, 1 четворокрака и 3 денивелисане. На посматраној деоници постоји велики број прикључака са локалним путевима и улицама, као и индивидуалних прикључака, 31 са десне и 36 са леве стране пута.

На посматраном простору налази се државни пут IIА реда 120 Државна граница са Хрватском (гранични прелаз Шид) – Шид – Кузмин - Сремска Митровица – Рума – Пећинци – Бечмен – Обреновац, пут IIА реда Рума – Путинци – Инђија - Стари Сланкамен, државна пруга Београд – Шид – Загреб и регионална железничка пруга Рума – Шабац – државна граница. Обе пруге се денивелисано укрштају са посматраном деоницом код Руме.

Бука

На основу искуства и очекиваног саобраћајног оптерећења, планирани радови на ургентном одржавању и отклањању оштећења као и експлоатација пута након рехабилитације на разматраној деоници неће довести до повећања новог буке.

4. РЕЗИМЕ УТИЦАЈА НА ЖИВОТНУ СРЕДИНУ

Следећа табела даје кратак преглед утицаја на животну средину који су предвиђени за време трајања пројекта	значај	коментар
утицаји на коришћење земљишта/насеља	низак	Током реализације пројекта, неће бити новог заузимања земљишта
подземне и површинске воде	низак	Због мале количине воде која одводњавањем може доћи до водотокова, негативан утицај је минималан или занемарљив
квалитет ваздуха	низак	Привремени утицај
флора и фауна (заштићена подручја и врсте)	низак	Према препорукама прописаним у оквиру услова добијених од стране Завода за заштиту природе
бука	низак	Привремени утицај
приступне тачке укрштања главног и локалних путева	низак	Рехабилитација неће утицати на постојеће тачке укрштања.
управљање земљиштем	низак	Уз примену одговарајућих мера поступања са отпадом
отпад	низак	Осигурано кроз управљање отпадом – План управљања отпадом и отпадним водама биће припремљен и реализован
кумулятивни утицаји итд.	низак/ средњи	Током извођења радова на рехабилитацији, привремено се може изазвати благи пораст нивоа буке и концентрације загађујућих материја у ваздуху

Пројекат појачаног одржавања на предложеној деоници Ириг 2 – Рума 1, имаће мали утицај на животну средину (категорија Б). Већина утицаја је привременог карактера, и престају након окончања радова на рехабилитацији пута.

Разматрана деоница припада путној мрежи на којој се не очекује повећање друмског саобраћаја услед рехабилитације пута. Потенцијално повећање брзине возила на рехабилитованој деоници, регулисаће се кроз пројекат

безбедности, који ће укључити примену активних и пасивних мера за контролу брзине возила.

Могући привремени негативни утицаји као последица грађевинских активности састоје се од: поремећаја одвијања саобраћаја, безбедности на путу, оштећења на приступним путевима, буке, сметње услед стварања прашине, отпада и загађења ваздуха, потенцијалних утицаја на земљиште и водне ресурсе, кратак поремећај биоценозе и околних насеља. Ванградилишне активности укључују радове у каменолому, позајмишту и асфалтној бази, којима, ако се не управља правилно, могу да проузрокују локалне негативне утицаје. Привремене канцеларије и помоћни објекти могу да буду потенцијални извори краткотрајних негативних утицаја.

План управљања животном средином фокусира се више на фазу извођења радова на појачаном одржавању и поправци оштећења, јер ће постати део одговарајућег уговора за имплементацију и као такав будућа обавеза Извођача. Активности везане за редовно одржавање деонице неће бити у фокусу овог Плана управљања животном средином, већ се бити само представљене у сврху стицања комплетне слике.

Бука и загађење ваздуха у стамбеним зонама

Очекује се, да ће локално становништво, током радова на рехабилитацији, бити изложено загађењу ваздуха и повећаним нивоима буке. Локално, може доћи до привременог и умереног погоршања квалитета ваздуха због прашине, саобраћаја, грађевинске механизације као и повишеног нивоа азотних оксида (NOx) и сумпороксида (SOx), од рада грађевинске опреме чији су издувни гасови примарни загађивачи. Прашина може да се наталожи на вегетацији, усевима и стамбеним објектима.

Бука изазвана извођењем радова на рехабилитацији има само привремени утицај.

Могуће загађење воде

Током појачаног одржавања, може доћи до контаминације воде услед отицања и изливања течности у делу градилишта које служи за одржавање механизације као и од санитарних отпадних вода.

Што се тиче могућег загађења током рада, она су ограничена само на акцидент. У том случају, како је дефинисано од стране Министарства унутрашњих послова и у Закону о водама, примењују се процедуре за деловање у инцидентним ситуацијама.

Просипање горива и мазива, јавља се на градилишту и паркингу за механизацију и то у току процеса одржавања и прања опреме, возила и радних машина. Зауљена вода од прања, пре пражњења треба да се пропушта кроз гравитациони сепаратор уља адекватне величине.

Уколико дође до изливања на било ком делу пута, посебно где пресеца водотокове или долази са њима у линијски контакт, да би се ублажио проблем, Извођач треба да користи апсорбујуће материјале, као што су упијајуће простирке/тканине или песак и да уклони горњи контаминирани слој земљишта који се односи на одређену локацију, у складу са Законом о водама ("Службени гласник РС", 54/96, 101/05).

Потенцијални кумулативни утицаји

Приликом извођења радова на појачаном одржавању на деоници Ириг 2 – Рума 1 не очекују се кумулативни утицаји (бука, загађење ваздуха, воде и тла).

Правилна примена Плана управљања животном средином минимизирала би сваки негативан утицај на људе и биотоп, који би могао да буде повезан са негативним кумулативним ефектима. Уколико се спроведу предвиђене мере заштите, кумулативни утицај биће минималан.

5. ПЛАН УПРАВЉАЊА ЖИВОТНОМ СРЕДИНОМ

Могући утицаји на животну средину биће ублажени током пројектовања, пререхабилитације, рехабилитације и фазе експлоатације, као што је приказано у Плану управљања животном средином.

Основна процена предложеног пројекта за појачано одржавање пута је да ће утицаји бити незнатни, реверзибилни и да се њима може управљати ако се правилно спроводе мере за ублажавање утицаја, као што је дато у Плану управљања животном средином. План (*Прилог I* и *Прилог II*) је заснован на врсти, обиму и трајању идентификованих утицаја на животну средину. ЈП “Путеви Србије” ће руководити пројектовањем, надзором и извођачем радова на примени Плана управљања животном средином.

А. ПЛАН ЗА УБЛАЖАВАЊЕ

План ублажавања утицаја на животну средину (*Прилог I*) садржи предложене мере ублажавања. Он резимира све предвиђене утицаје на животну средину и на основу тога одређује мере ублажавања током пројектовања, рехабилитације и експлоатације. План упућује на услове добијене од надлежних институција, законе, приближну локацију, временски оквир, као и одговорност за његово спровођење и надзор.

Управљање од стране извођача радова

Препоруке и предложене мере за ублажавање приказане су у *Прилогу I*. Мере ублажавања чине саставни део процеса пројектовања и извођења радова на хитном одржавању и поправци оштећења и као такве, њихови трошкови укључени су у цену радова.

Искуство показује да неадекватна примена Плана управљања животном средином од стране Извођача, настаје због његове слабе повезаности са уговорним документима. План управљања животном средином део је програма рада, и Извођач према њему треба тако да се односи, и да га спроводи како се захтева.

Извођач радова, користиће овај документ, да провери усклађеност са Планом управљања животном средином. Обавеза Извођача је да спровођење мера за ублажавање утицаја на животну средину урачуна у цену својих укупних трошкова.

Извођач је у обавези да обезбеди кратку изјаву којом потврђује да:

- је План управљања животном средином укључен у цену;
- Извођач има квалификовану и искусну особу у свом тиму, која ће бити одговорна за усклађеност између животне средине и Плана управљања животном средином.

Извођач радова и спољна сарадња, раде у складу са националним законима Републике Србије, стандардима ЕУ и захтевима зајмодавца.

Фаза пројектовања

Мере за ублажавање утицаја су део стандардног начина пројектовања и рехабилитације и као такве, њихови трошкови ће бити укључени у цену рехабилитације.

План организације градилишта

Израда Плана организације градилишта је обавеза Извођача као и обавеза да у складу са њим и поступа.

Предметна деоница се не налази унутар заштићеног подручја за које је спроведен или покренут поступак заштите, нити је у обухвату простора еколошке мреже. Сходно томе, Завод за заштиту природе је издао услове који се односе на организацију градилишта (*Прилог V*) и који се морају уважити при изради Плана организације грађења.

Припрема градилишта и постављање објеката, односи се на све објекте Извођача као што су: складишта, радионице, бетонска база, асфалтна база, итд. Локације и развој извођачевих објеката биће одобрени од стране стално присутног инжењера.

Узимајући у обзир услове заштите природе, заштите споменика културе, законску регулативу и захтеве заштите животне средине, приликом избора локације и организовања градилишта, као и приликом извођења радова мора се испоштовати следеће:

1. привремене локације за складиштење потребног грађевинског и другог материјала и опреме, неопходно лоцирати ван обалског појаса водотокова, простора са високом вегетацијом и ограничити искључиво на време трајања радова;
2. обезбедити привремене или трајне локације (постојеће уређене комуналне објекте/депоније) за одлагање и депоновање шута и другог отпадног материјала у било ком стању, као и комуналног отпада насталог у току извођења радова. Забранити одлагање/депоновање у приобаљу водотокова привременог карактера, као и на пољопривредном земљишту;
3. предвидети да се након завршетка предметних радова све површине које су на било који начин деградиране грађевинским радовима што пре санирају;
4. приликом извођења радова строго се придржавати предвиђене трасе и коридора око ње, како земљани радови и употреба машина не би оставили последице по простор;
5. за обнављање коловозног застора користити материјал који са аспекта заштите треба да обезбеди следеће захтеве, смањење нивоа буке и вибрација, омогућавање ефикасног дренарање воде са површине коловоза и сл.;

6. при извођењу радова на траси пута која је непосредно уз водоток, предвидети максимално очување обала и приобалне вегетације. На обалама водотока потока, где је путни правац са мостом који служи и као прелаз за ситне животиње, потребно је сачувати ниску жбунасту вегетацију која усмерава кретање животиња према прелазу. Вегетација испред прелаза треба да буде физички повезана са природном вегетацијом околине и отвореног типа (травнатог или нискожбунастог) у централном делу простора, са обе стране моста или пропуста;
7. обезбедити функционисање локалних еколошких коридора чишћењем зацењених делова или пропуста за воду;
8. у току извођења радова забрањено је одлагање и депоновање било каквог отпада, а посебно грађевинског у обалском појасу;
9. забранити сервисирање возила и машина дуж трасе пута. Уколико дође до хаваријског изливања горива, уља/мазива и других штетних материја обавезна је санација површине и враћање у првобитно стање;
10. предметне радове на траси пута која пролази кроз насељена места изводити само у току периода дана због могућег утицаја буке од грађевинских машина и возила;
11. предвидети постављање заштитних ограда и пешачких прелаза и пролаза на местима где је то најсврхисходније, нарочито на локацијама у близини постојећих насеља;
13. током извођења радова дуж целе трасе одржавати максимални ниво комуналне хигијена. Дефинисати локације за постављање контејнера за привремено депоновање комуналног отпада. За одлагање чврстог отпада користити контејнере који обезбеђују изолацију отпадних материја од околног простора. Контејнери се морају редовно празнити од стране одговарајуће комуналне службе;
14. простор под Извођачевим објектима ограничити на минимум, како би се смањило непотребно рашчишћавање вегетације;
15. објекти Извођача радова треба да буду ограђени адекватном заштитном оградом;
16. градилиште мора бити прописно дренирано (одводњавано). Асфалтиране површине, укључујући и зоне за паркирање возила, радионице и складишта горива, одводњавају се ка сепаратору за воду и уље;
17. санитарне отпадне и загађене воде третирати пре упуштања у реципијент (систем површинских водотокова), у складу са Законом о водама (Сл. Гласник РС, 101/05);
18. простор за складиштење горива буде бар на 20 m удаљености од водотока.
19. ако се на градилишту чува више од 5 000 литара горива, оно треба да се складишти у затвореним резервоарима на бетонској подлози која може да издржи 110 % капацитета резервоара;
20. све радионице треба да имају сепараторе уља и воде;
21. извођач мора да има обучено особље, које је компетентно да рукује горивом и уклони последице сличајног просипања;

22. мазиво и гориво потребно за снабдевање механизације неопходно је транспоновати, депоновати (чувати) и њиме руководити поштујући при томе мере заштите прописане законском регулативом која се односи на опасне материје;
23. сва отпадна уља, филтери за уља и гориво биће прикупљани и одлагани на сигурним местима. Приликом затварања градилишта, сво контаминирано земљиште треба ископати и заменити новим слојем земљишта;
24. у случају акцидентног изливања загађујућих материја загађени слој земљишта мора се хитно отклонити и исти ставити у амбалажу која се мора празнити само на , за ту сврху, предвиђеној деоници, изван природног станишта. на месту акцидента нанети нови, незагађени слој земљишта;
25. уклоњен материјал слагати у гомиле одговарајуће величине, у складу са захтевима управљања и поновне употребе истих;
26. ограничити обим ископавања како би се смањила могућност ерозије земљишта. Извођач радова треба да обезбеди мере заштите којима ће се спречити ерозија земљишта.
27. применити методологију заштите и очувања земљишта подложних подручја, како би се смањило отицање атмосферских вода која носи еродован материјал са места;
28. избегавати ископавања и руковања машинама (рад машинама) у влажним теренским условима;
29. по завршетку радова неопходно је што пре уклонити механизацију, грађевински материјал, контејнере, резервне делове и др. опрему;
30. обезбедити равнање терена после завршетка радова ради смањења могућности ширења корова
31. по завршетку радова обавезно је култивисати терен на свим угроженим местима применом одговарајуће флоре и врста које су биолошки постојане у датим климатским условима, отпорније на штетне утицаје (издувне гасове) и усклађене са околним простором и наменом;
32. у дужини од минимално 10 метара северно и јужно од локације споменика Кипови, односно у дужини од око 30 метара на обе стране пута, није дозвољено постављање додатне путне сигнализације и рекламних паноа-билборда;
33. у наведеном појасу пута дозвољава се извођење радова на техничком одржавању колских површина, радове изводити са посебном пажњом како би се спречила могућност оштећења споменика, на наведеној деоници у дужини од око 30 метара није дозвољена употреба опреме за вибрирање слојева приликом набијања подлоге нити извођење радова који могу статички угрозити зидану конструкцију споменика Кипови;
34. током извођења радова у наведеном појасу код споменика Кипови, није дозвољено депоновање материјала и опреме, запаљивих и опасних материја, а обавезно је извести све мере обезбеђења од евентуалног оштећења споменика, обавеза је Инвеститора да сва евентуална оштећења настала током извођења радова на споменику санира и реституира по посебним условима службе заштите непокретног културног наслеђа;

35. дозвољава се постављање додатне путне сигнализације за приступ Споменику са обе стране пута на месту уласка у наведену деоницу пута дужине 30 метара;

36. дозвољава се извођење радова на техничком одржавању колских површина у зони Споменика Крило;

ЈП “Путеви Србије“, дужно је да провери, преко ангажованог консултанта за надзор да ли су захтеви Плана управљања животном средином и Плана управљања безбедношћу на раду укључени у организацију градилишта.

Почетак фазе рехабилитације - Извођачев План заштите животне средине

Током рехабилитације, Извођач ће радити у складу са захтевима Извођачевог Плана заштите животне средине (заснованог на Плану управљања животном средином), који је одобрен од стране ЈП „Путеви Србије“. Надзор и праћење спровођења Извођачевог Плана заштите животне средине предузима се на следећи начин:

- По уговору, Извођач радова има почетну одговорност за припрему и спровођење Извођачевог Плана заштите животне средине;
- Стално присутан инжењер упутиће Извођача радова у погледу сагласности са Извођачевим Планом заштите животне средине;
- ЈП „Путеви Србије“, вршиће независно праћење радова, и том приликом, стално присутном инжењеру могу да издају саопштење о неисправностима, који он преноси Извођачу;
- Извођач ће имати свог представника на лицу места, Инжењер на градилишту, који ће бити одговоран за спровођење уговора и његову усклађеност са Извођачевим планом заштите животне средине.

Пре почетка рада, Извођач припрема Извођачев План животне средине.

Извођачев план, односиће се на услове рехабилитације у Плану управљања животном средином који је везан за уговорну докуменатацију, укључујући и мере у складу са националном законском регулативом и захтевима зајмодавца.

У Извођачевом Плану животне средине, детаљно је представљено како се Извођач односи према активностима рехабилитације у оквиру Плана управљања животном средином. Извођач ће доставити Извођачев План заштите животне средине ЈП “Путеви Србије“ на одобрење.

Након усвајања Извођачевог плана животне средине, Извођач заједно са особом која ће бити одговорна за надгледање плана, састаје се са Саветником за надзор пројекта на градилишту. Уколико је План прикладан и применљив, Консултант обавештава ЈП, да Извођач може да почне са радовима.

Радови на хитном одржавању и поправци оштећења

Техничке спецификације за извођење радова, које се односе на заштиту животне средине, здравља и безбедности на раду:

1. Прелиминарни радови,
2. Рехабилитациони радови на постојећем коловозу,
3. Земљани радови,
4. Одводњавање,
5. Системи саобраћајне сигнализације.

Управљање заштитом животне средине у току радова на хитном одржавању и поправци оштећења

Узимајући у обзир све наведене утицаје, од суштинског је значаја за Извођача радова да припреми, а касније, и спроведе План управљања животном средином, како би се обезбедило поштовање законских и зајмодавачевих захтева. План управљања животном средином наглашава следеће:

- Распоред на градилишту и детаље предложених мера за решавање негативних утицаја на животну средину који произилазе из његовог постојања. Опис и распоред подручја са опремом за одржавање и складишних објеката мазива и горива, укључујући удаљености од водених површина;
- План управљања канализацијом и отпадним водама односно обезбеђивање санитарног чвора које би спречило загађивање водотокова;
- План (механизам и организациона структура), у коме се износе средства помоћу којих локално становништво и друга лица на која утиче овај пројекат, могу скренути пажњу и упутити притужбе тј. начин на који и коме оне могу бити упућене (нпр. кроз дијалоге, консултације и сл.), (види Додатак IV, Жалбени механизам);
- План управљања земљиштем детаљно даје мере које треба предузети како би се минимизирао ефекат ерозије ветра и воде, мере којима се смањује губитак плодности горњег слоја земљишта, временских рокова, транспортних путева и депонија;
- План смањења утицаја прашине предвиђа распоред за прскања приступног пута, у оближњим насељима дуж трасе пројекта, као и списак опреме која се користи. Ово се односи на сва градилишта и транспортне путеве. Током рехабилитације, када се може генерисати прашина, Извођач ће пратити услове на месту извођења радова и примену мера контроле прашине, који укључују смањење саобраћаја током изградње и прскање водом на изложеним површинама;
- План који указује на локацију ископавања и вађења материјала, као и мере санације које треба реализовати за подручја позајмишта и приступних путева, након завршетка пројекта;
- План управљања отпадом и отпадним водама. Одлагање отпада: сви грађевински отпадни материјали, укључујући бачве, даске, песак и шљунак, цементне вреће, треба да буду прикладно одложени. Ако овим не може да се поврати стара вредност подручја, све материјале треба безбедно одложити на депоније са одобреним локацијама. Опасан отпад ће се чувати и уклонити са градилишта у складу са

Законом о управљању отпадом (Сл. Гласник РС, 36/09). Извођачев план за примену пројекта треба да обухвати све аспекте управљања отпадом, укључујући имплементацију праксе и стандарда, као што су смањење, поновна употреба и рециклажа;

- План управљања отпадом ће, као минимум, садржати детаље привременог складиштења отпада, пренос отпада и предtretман пре коначног одлагања или рециклаже. Морају се користити лиценцирани објекти за складиштење отпада у чврстом и течном стању, и обавезно је да се прати сав отпад који напусти градилиште, у складу са надлежностима. Као део Плана од Извођача се очекује да направи обрасце по којима се успоставља ланац одговорности за отпад по напуштању градилишта. Према томе, контролор отпада ће задржати један примерак обрасца, возач увек са собом носи копију којом обезбеђује да сав пописан терет завршава на депонији. Извођач ће чувати све записнике за потребе ревизије и да тиме покаже да је пројекат у складу са најбољом инжењерском праксом и важећим законима;
- План управљања складиштењем уља и горива. Извођачев план за примену пројекта треба да покрије све процедуре за складиштење, превоз и коришћење уља и горива, пуњење постројења и машина, процедуре за смањење ризика загађења воде и земљишта. Сва уља и горива морају да се чувају у секундарним складиштима капацитета 110%, а уколико дође до просипања неопходно је да се одмах очисти. Возила која служе за досипање горива носиће одговарајућу опрему помоћу које је могуће одмах покупити просуто гориво. Све категорије просипања биће пријављене у складу са Планом;
- План управљања радовима на реци. Посебан имплементациони план за деоницу треба да обухвата процедуре и планове за очување водених станишта и риба током радова поред водених токова.
- План управљања градилиштем. Посебан имплементациони план за деоницу треба да садржи процедуре за постављање и функционисање градилишта у циљу очувања локалне заједнице и природних ресурса.
- План за хитне одговоре. Посебан имплементациони план за деоницу треба да садржи процедуре за реаговање у ванредним ситуацијама у случају несреће или већих акцидената, како би се заштитили људи, имовина и природни ресурси. Треба навести коју опрему треба доставити на лице места како би се ублажиле последице просипања загађујућих материја.
- Бука – сва опрема треба да буде лиценцирана и одобрена у складу са стандардима ЕУ. Ово важи за све машине, возила и градилишта где бука и вибрације утичу на осетљиве рецепторе. У складу са Законом о заштити од буке („Службени гласник РС“, 36/09), Извођач је одговоран да обезбеди да бука и вибрације не утичу на локално становништво. Извођач ће ограничити све радове 07:00 - 19:00 часова с обзиром да заједница сматра да би било који ноћни рад постао сметња.

- План рекултивације. Чишћење и рекултивација градилишта и уклањање објекта Извођача. Извођач радова одговоран је за чишћење градилишта. Ово укључује уклањање свих отпадних материјала, машина и контаминираних земљишта. У складу са Законом о управљању отпадом ("Службени гласник РС", 36 / 09), Извођач ће разрадити план за предају, продају или уклањање свих биљака, возила и машина како би се уклонили са градилишта. Сва места на градилишту и подручја рада биће санирана, тако да могу бити враћена, што је ближе могуће, у претходно стање и служити њиховој претходној сврси. Ово укључује стабилизацију и пејсажно уређење свих градилишта. У складу са Законом о заштити животне средине ("Службени гласник РС", 135/04, 36/09, 72/09), након завршетка посла, отпад неће остати на лицу места. Уколико Извођач не уклони отпад, ЈППС има право да обустави исплату и организује чишћење, чији ће трошкови заједно са административним трошковима бити урачунати у коначну исплату.

Безбедност

Безбедност и процена опасности: пре почетка рада, Извођач ће морати да идентификује потенцијалне опасности. У одредбама за хитне одговоре треба да буде укључен План безбедности на градилишту који треба да садржи предлог лица које ће се одмах контактирати и које би требало да буде на располагању у случају несреће (акцидента). План безбедности градилишта ће бити достављен на одобрење Саветнику за Надзор пројекта, недељу дана пре почетка рада.

- Извођач је у обавези да онемогући употребу дроге и алкохола на градилишту;
- У План безбедности градилишта Извођач радова ће укључити одредбу за безбедно радно окружење и обезбеди сигурносне мере и заштитну опрему за све раднике, укључујући опрему за руке, главу, очи и уши, као и заштитну обућу;
- У План безбедности градилишта укључити одредбу за прву помоћ на лицу места и запослити обучену особу за пружање прве помоћи, а у складу са Законом о безбедности и здрављу на раду ("Службени гласник РС", 101/05);
- Извођач радова ће обезбедити радницима снабдевање пијаћом водом, тоалете, водом за прање;
- План управљања безбедношћу на раду, је неопходан како би се осигурале одредбе здравља и безбедности током радова на рехабилитацији;
- Извођач је дужан да изврши све пројектне активности поштујући План управљања безбедности на раду и све српске законе и подзаконске акте који се тичу питања здравља и безбедности;

ЈППС и Извођач заједно имају одговорност за извештавање и истрагу инцидента.

Безбедност локалног становништва услед повећаног кретања возила: ово се односи на сва возила, а нарочито при проласку камиона кроз насеља. Извођач ће обезбедити да се свим возилима која пролазе кроз насељена места безбедно управља, без угрожавања ових заједница. Извођач радова треба да обезбеди:

- одржавање у безбедном радном стању свих камиона и опрема,
- адекватну обуку и одговорно понашање свих возача и руковоаца машинама (прописано у Извођачевом Плану безбедности градилишта),
- покривеност церадама и обезбеђеност свих товара који потенцијално стварају прашину (нпр. ископана земља и песак),
- безбедност и моментално уклањање возача који се оглуши о било који од услова безбедности по локалну заједницу,
- поштовање ограничења брзине.

Пре почетка грађевинских активности, Извођач ће све горе наведене планове доставити, Сектору за инвестиције у оквиру ЈП“Путеви Србије“ на одобрење. Након завршетка радова, обавиће се обнова градилишта. Извођач је обавезан да локацију врати у претходно стање (као што је било на почетку пројекта).

Фаза коришћења

Безбедност људи: У току коришћења, у складу са проценом извршеном у фази пројектовања, безбедност саобраћаја укључује (1) мере успоравања саобраћаја; нпр. смањење брзине на одабраним местима (насеља, школе, пијаце, итд.); (2) сузбијање прашине квашењем; (3) побољшање путне сигнализације и коловозних ознака; и (4) посвећивање пажње саобраћајним несрећама које се понављају на истим местима постављањем ознака „црна тачка“.

Одржавање путева: редовно одржавање (кошење траве, чишћење система за одводњавање, крпљење коловоза и разне поправке, заједно са редовним контролама и одржавањем дренажних структура) предузимаће се редовно. Сезонско одржавање, редовно одржавање сигурносних карактеристика и путоказа биће предузете по потреби. Главно одржавање, које обихвата асфалтирање и веће поправке обично се планира за период од неколико година.

V. ПЛАН ПРАЋЕЊА УТИЦАЈА

За предложени Пројекат, припремљен је План праћења утицаја (Прилог II). Главне компоненте укључују:

- Питање животне средине које треба пратити и средства верификације,
- Специфичне области, локације и параметри које треба пратити,
- Важећи стандарди и критеријуми,
- Праћење нивоа буке у близини насељених области,
- Праћење набавке материјала (провера важећих дозвола),
- Трајање, учесталост и процена трошкова мониторинга и
- Институционална одговорност за праћење и надзор.

Контролна листа за мониторинг припремљена је на основу Плана управљања животном средином и плана праћења утицаја (Прилог II). Контролну листу користи надзорни инжењер на терену. Потписане контролне листе доставиће се ЈП „Путеви Србије“, које ће бити одговорно за праћење и извештавање о усаглашености.

ЈП „Путеви Србије“ имаће Базу података жалби, која ће садржати све информације о жалбама и притужбама примљених од локалних заједница и других заинтересованих страна. То укључује: тип жалбе, место, време, радње које треба предузети за решавање ових притужби и коначан исход.

C. ИНСТИТУЦИОНАЛНА ПРИМЕНА И ДОГОВОРИ О ИЗВЕШТАВАЊУ

Примена пројекта

ЈП “Путеви Србије” је институција задужена и одговорна за спровођење пројекта у складу са Планом управљања животном средином и планом праћења утицаја. Свакодневна имплементација пројекта и праћење његове усаглашености у надлежности је Саветника за надзор пројекта.

Пре почетка радова на овој деоници, ЈП „Путеви Србије“ ће доставити Банци на одобрење План управљања животном средином за предметну деоницу.

Извођач ће обезбедити резултате „нултог мониторинга“ пре почетка земљаних радова, у току сопствене фазе мобилизације.

Како би се осигурало да ће у фази изградње Извођач извршити предложене мере ублажавања, Предлагач пројекта ће предузети следеће:

- да је обавеза Извођача радова да припреми Извођачев план животне средине и предузме мере за ублажавање еколошких последица као што је наведено у Плану ублажавања утицаја на животну средину (Прилог I);
- Извођачу не треба дати никакву накнаду за трошкове потребних мера за ублажавање и активности мониторинга у виду одређене ставке у укупној цени, осим за анализу квалитета воде и мерење буке. Сматраће се да је Извођач укључио ове трошкове у другим ставкама укупне цене. Стварни трошкови анализе квалитета воде и мерења буке биће надокнађени Извођачу у форми конкретне ставке у укупној цени. За непоштовање тражених мера за ублажавање утицаја на животну средину и активности праћења, Извођач ће добити конкретну казну у виду негативних поена. Негативне оцене су установљене као мера која би требало да стимулише Извођача да изврши своје обавезе на организован и благовремен начин и да обавља своју дужност квалитетно. Негативне оцене имају у исто време два значења - нумеричко и новчано. Свака негативна оцена је повезана са новчаном вредношћу, која представља трајно смањење плаћања за утврђене неусаглашености уговорених обавеза. Број примљених негативних оцена има кумулативни ефекат. Ако Извођач добије више од одређеног броја негативних бодова наведених у Уговору, у наредне две године Извођачу неће бити дозвољено да учествује на тендерима ЈППС. Такође, ако се Извођачу додели одређени број негативних бодова, послодавац има право да раскине уговор. Монетарна вредност сваког негативног бода, као и рокови за друге могуће акције од стране послодавца морају бити јасно наведени Уговору. Објашњење за примену ове две мере - накнада за специфичне трошкове и казне за непоштовање треба да обезбеде спровођење свих тражених мера за ублажавање утицаја на животну средину и активности праћења.

- Експлицитно захтевати од Извођача радова, да запосли стручњака за животну средину. Извођач ће бити одговоран за спровођење мера за ублажавање утицаја на животну средину у току изградње и треба да запосли специјалисту екологије који ће надгледати примену одговорности Извођача према заштити животне средине. Он ће координирати између Извођача, ЈППС и надлежног Министарства, бавиће се сваком од притужби у току реализације пројекта. Током реализације пројекта, ЈППС ће пратити усклађеност Извођача са одредбама Плана управљања животном средином. Предлаже се да Консултант за надзор пројекта запосли специјалисту за животну средину (са познавањем области грађевинарства и управљања заштитом животне средине), да помогне у надзору животне средине.

По завршетку пројекта, у ЈП „Путеви Србије“ ће бити задужени за рад и одржавање пројекта пута. Рутинско и насумично праћење ће се предузети како је предвиђено у Плану праћења утицаја.

Јавно предузеће "Путеви Србије" је такође одговорно за:

- Примена захтева за заштиту животне средине које су дали: Државни органи за заштиту животне средине, Међународне финансијске институције и друге институције, Закон о заштити животне средине ("Службени гласник РС", 36/09, 72/09),
- Примену захтева за заштиту животне средине кроз спецификације Извођача,
- Надзор пројекта преко консултантских услуга за надзор и спровођење пројекта,
- Надзор праћења утицаја на животну средину кроз консултантске услуге за праћење стања животне средине,
- Припрема коначних извештаја о животној средини.

Извођач радова, пре изградње, даће предлог за заштиту животне средине, укључујући и безбедност лица повезаних са радовима и јавношћу, у оквиру Плана управљања животном средином. Овај предлог биће прегледан од стране ЈП „Путеви Србије“ у циљу његовог прихватања. У том смислу, обратиће се пажња на:

- предузимање свих разумних корака да се заштити животна средина током отпочињања и престанка рада градилишта и да би се избегла оштећења или сметње за лица или имовину које произилазе из његовог постојања,
- одржавање услова безбедности за сва лица која имају право да буду на градилишту,
- обезбеђивање осветљења, чувара, ограде, знакова упозорења, контроле саобраћаја, гледајући да се заштите радови и др. имовина као и за безбедност и интересе јавности.

Надлежно Министарство за заштиту животне средине имаће овлашћење за непосредну обуставу радова, ако учинак није у складу са стандардима и прописима заштите животне средине. Инспекција ће тада обавестити ЈППС о обустави и да поступи по њиховој директиви.

Јавне консултације биће одржане у будућем периоду.

Договор о извештавању

А) Извођач радова – ЈППС

Извођач ће припремити своје извештаје сагласности Плана управљања животном средином и Извођачевог плана за примену пројекта као Кварталне Извештаје о напретку и доставља их ЈППС, на српском и енглеском језику, у штампаном облику и електронској форми.

Извођач радова обезбедиће кварталне извештаје ЈППС као документ мера ублажавања и заштите животне средине, заједно са прописаним активностима мониторинга које се спроводе у току извештајног периода. Извођач радова водиће рачуна о квалитету животне средине, у складу са Планом ублажавања и праћења, који су саставни део Плана управљања животном средином (Прилог I и Прилог II) и даваће квартално извештај ЈППС.

Ако се деси било каква несрећа или угрожавање животне средине, извештавање ће бити непосредно. Извођач је дужан да обавести руководиоца пројекта и локалне власти о несрећи одмах након што се десила. У случају да руководилац пројекта не одговара на позив, Извођач је дужан да обавести ЈППС о несрећи (број телефона +381113040701 или путем електронске поште на адресу: office@putevi-srbije.rs).

Извођач ће пратити квалитет стања животне средине у складу са Планом мониторинга који је саставни део Плана управљања животном средином (Прилог II) и квартално ће извештавати ЈППС. Ови извештаји ће обухватити листу и објашњење свих предузетих активности на локацији и резулте теренског истраживања, као и препоруке за будуће активности на терену и мере заштите.

Б) Консултант Надзора на Пројекту – ЈППС

Закључци редовних активности мониторинга, укључујући и активности наведене у Плану мониторинга (Прилог II), спроведени од стране Извођача, биће укључени у тромесечни извештај о напретку.

Ако се деси нека врста несрећног случаја или угрожавања животне средине, извештавање ће бити непосредно.

В) Јавно предузеће „Путеви Србије“ – Министарство за саобраћај, Светска Банка, Европска Банка за обнову и развој и Европска Инвестициона Банка

Годишњи извештај Животне Средине, Здравља и Безбедности, укључујући индикаторе за праћење и извештавање о спровођењу услова утврђених у Плану управљања животном средином, биће припремљен од стране ЈППС и достављен на разматрање Међународним финансијским институцијама. Оне ће прегледати извештаје и проверити њихов садржај кроз периодичне посете градилишту. ЈППС ће обезбедити годишње извештаје Министарству за

саобраћај и Међународним финансијским институцијама у смислу статуса спровођења мера ублажавања од стране Извођача, додатних мера ублажавања које треба да се реализују, случајеве непридржавања са важећим дозволама за заштиту животне средине, приспеле жалбе локалног становништва, невладиних организација итд. и на који начин су се они обратили.

У случају смртних случајева или већих инцидената на градилишту, ЈППС ће их одмах пријавити Банци која финансира деоницу пута.

6. УКЉУЧИВАЊЕ ЗАИНТЕРЕСОВАНИХ СТРАНА, ОБЈАВЉИВАЊЕ ИНФОРМАЦИЈА, КОНСУЛТАЦИЈЕ И УЧЕШЋЕ

План управљања животном средином ће у наредном периоду бити дат на јавни увид.

7. РЕФЕРЕНЦЕ

1. Процена животне средине Бр. 25, Планови управљања животном средином, Одељење Светске Банке за животну средину, јануар 1999.
2. Путеви и животна средина: Приручник, Одељење Светске Банке за животну средину,
3. Европска Инвестициона банка, Приручник животне средине и друштвене праксе, канцеларија за животну средину и социјална питања, верзија 2 24.02.2010.
4. Европска банка за обнову и развој, Животна средина и Социјална политика 2008.
5. Европска Инвестициона Банка, Еколошки и социјални принципи и стандарди (2008).
6. План управљања заштитом животне средине за рехабилитацију путева, мостова и тунела, у оквиру пројекта Светске Банке Управљање путевима и безбедност саобраћаја, Република Српска, Дирекција за путеве, Бања Лука, 2001.
7. ИЗВЕШТАЈ процене животне средине и План управљања животном средином за Српски Пројекат рехабилитације саобраћаја, Извештај бр: E866, назив пројекта: YF - Пројекат рехабилитације саобраћаја – Бр. P075207, Датум документа 30.11.2003.

ПРИЛОЗИ

Прилог IIIIII

ПЛАН УБЛАЖАВАЊА УТИЦАЈА

ПЛАН УБЛАЖАВАЊА

Фаза	Предмет разматрања	Мере ублажавања	Институционална одговорност		Коментари
			Спровођење	Надзор	
ПРЕ ИЗГРАДЊЕ	Главни пројекат				
	Поштовање процедуре у вези заштите животне средине	ЈП "Путеви Србије" прибавио је услове Покрајинског завода за заштиту природе и Завода за заштиту споменика културе Сремска Митровица, како би се избегли ризици по животну средину у току појачаног одржавања.	ЈП "Путеви Србије", пројектант	ЈП "Путеви Србије"	
	Локација и организација градилишта биће одобрена од стране ЈП и биће изабране тако да:	<ul style="list-style-type: none"> се налази изван обалског појаса Јеленачког потока не утичу на животну средину као и социјалну добробит околних заједница (нпр. бука, прашина, вибрације, итд.) се налази изван простора са високом вегетацијом се ограничи величина објекта на минимум како би се смањило непотребно уклањање вегетације; санитарне отпадне воде буду третиране пре испуштања у систем површинских вода, а у складу са Законом о водама („Сл.гласник РС“, 101/05) се та места правилно дренирају; поплочане површине, укључујући и 	ЈП "Путеви Србије" Извођач	ЈП "Путеви Србије"	

		<p>површине за паркирање возила, радионице и складишта горива, области за одвођење нафте и воде у сепараторе, и складиштење горива</p> <ul style="list-style-type: none"> • кад год је могуће ограничити заузимање површина и избећи деградацију горњег слоја земљишта. • уклоњени материјал биће скупљен, одложен и или поново коришћен према потреби <p>Превенција ерозије тла на градилишту:</p> <ul style="list-style-type: none"> • Извођач радова је одговоран за спровођење мера заштите од ерозије • Извођач је дужан да ограничи обим ископавања како би се ублажила ерозија земљишта; • Извођач је дужан да примени методологију конзервације земљишта на осетљивим областима како би спречили/минимизирали отицање атмосферске воде која изазива ерозију материјала; • Извођач треба да избегава ископавање и рад са машинама у влажним теренским условима. 			
	<p>Избор локације за изградњу привременог насеља, у близини или у оквиру постојећих насеља. Утицај на јавно здравље и социолошке околности.</p>	<p>Правилан избор локација, поштујући критеријуме који првенствено штите јавни интерес. Држати минималну раздаљину (тампон зона) између градилишта и најближег насељеног места. Узети у обзир утицај локалних услова као што је ветар како би се избегли, смањили неповољни утицаји. Извођачевим планом управљања одређене су мере Заштите на раду и заштите животне средине. Планирати независно снабдевање</p>	<p>Пројектант - Консултант на Главном пројекту</p>	<p>ЈП "Путеви Србије"</p>	

		водом и струјом као и амбуланту на градилишту.			
	Безбедност пешака и одговарајући прелази	План за безбедан и адекватан пешачки прелаз који ће бити опремљен рампама и објектима који омогућавају коришћење инвалидских колица, ручних колица, бицикала и дечијих колица.	Пројектант - Консултант на Главном пројекту	Техничка контрола Главног пројекта ЈП "Путеви Србије"	
	Информисање заинтересованих страна	Детаљи предложене трасе пута, приступних тачака и безбедносних карактеристика, биће објављени на локацији планираних радова. Повратне информације од локалних актера ће се тражити и евидентирати. Доказ о разматрању тих информација, приложити у Главном пројекту.	ЈП "Путеви Србије" Пројектант - Консултант на Главном пројекту	ЈП "Путеви Србије" Техничка контрола Главног пројекта	
ИЗГРАДЊА	Планови управљања				
	<p>Извођач припрема спровођење пратећих Планова описаних у Плану управљања животном средином, како би се обезбедило поштовање законске регулативе као и захтева зајмодавца.</p> <ul style="list-style-type: none"> • организација градилишта • канализација и отпадне воде • жалбени поступак • земљиште • прашина • локација позајмишта, као и мере рекултивације за позајмишта и приступне путеве након завршетка пројекта • отпад и отпадне воде у складу са Законом о управљању отпадом („Сл. Гласник РС“, 36/09) • уља, горива и мазива • радови у водотоцима 				

	<ul style="list-style-type: none"> • хитни одговори • рехабилитација • безбедност и ризици • безбедност на раду 				
ИЗГРАДЊА	Улазак на градилиште				
	Сви радници и посетиоци на градилишту требају да буду упућени у План здравља и безбедности на раду као и о обавези ношења личне заштитне опреме.				
ИЗГРАДЊА	Набавка материјала				
	Асфалтна база: прашина, дим, здравље и безбедност радника, поремећај екосистема	Користити постојеће асфалтне базе; тражи се званично одобрење или важећа дозвола за рад	Асфалтна база	Асфалтна База	
	Каменолом: прашина, здравље и безбедност радника, поремећај екосистема	Користити постојеће каменоломе, тражи се званично одобрење или важећа дозвола за рад.	Каменолом	Каменолом	
	Позајмишта песка и шљунка: поремећај речног корита, квалитет воде, поремећај екосистема	Користити постојеће позајмиште или куповати материјал на лиценцираним сепарацијама; тражи се званично одобрење или важећа дозвола за рад.	Извођач или сепарација песка и шљунка	Извођач или сепарација песка и шљунка	
ИЗГРАДЊА	Транспорт материјала				
	Асфалт: Прашина, дим	Сви камиони требају да буду покривени. (проблем у региону који се решава правилним избором извођачке механизације)	Превозник	Превозник	

	Камен: прашина	Овлажити камионски товар	Превозник	Превозник	
	Песак и шљунак: Прашина	Овлажити камионски товар	Превозник	Превозник	
	Управљање саобраћајном буком, издувним гасовим и загушењем на путу	<ul style="list-style-type: none"> испоруку материјала обављати у време са најмањим саобраћајним оптерећењем (пожељно између 9-14 сати); користити алтернативне путеве како би се избегле главне саобраћајнице; потребно је обезбедити адекватну сигнализацију места градилишта, како би се смањила могућност погрешног скретања возила и тиме створило још веће загушење 	Шеф транспорта; превозник	Шеф транспорта; превозник	
	Шанса да се наиђе на археолошки локалитет	У случају наилаaska на археолошки локалитет, Извођач је у обавези да одмах заустави радове и о томе обавести надлежни Завод за заштиту споменика културе и ЈП „Путеви Србије“.	Извођач	Извођачев надзор	
ИЗГРАДЊА	Градилиште				
	Штетни утицај буке на раднике и околно становништво	<ul style="list-style-type: none"> ограничити активности на дневни рад (не између 20 и 7 сати или према договору са јавним органима); користити опрему са уграђеним пригушивачима буке, лиценцирану и одобрену у складу са стандардима Европске Уније; поставити звучне баријере код радова који праве буку и то дуже од једног дана на истој локацији 	Извођач радова	Извођач радова	

		<ul style="list-style-type: none"> • бучну механизацију лоцирати што је даље могуће од стамбених објеката и других осетљивих рецептора. 			
	Прашина	<ul style="list-style-type: none"> • квашење проблематичних површина на градилишту, покривање ускладиштеног материјала као и ограничавање брзине возила. • спровођење Плана управљања: мере за избегавање/минимизирање емисије прашине, укључујући коришћење привремених ограда; • квашење проблематичних површина, прилаза, материјала и складишта током утовара и истовара, покривање возила која носе прашњаве материјале; прање возила, итд. 	Извођач радова	Извођач радова	
	Вибрације	<ul style="list-style-type: none"> • ограничити активности на дневни рад (не између 20 и 7 сати или према договору са јавним органима). • ако постоји материјална штета на локалним кућама, зградама и инфраструктури (укључујући и приступне путеве) проузрокована радовима, штета ће бити компензована кроз пројекат уз обавезу да се благовремено отклони. • опрема за извођење земљаних радова треба бити лоцирана што даље од рецептора осетљивих на вибрације. 	Извођач радова	Извођач радова	
	Поремећај саобраћаја током грађевинских активности	<ul style="list-style-type: none"> • План управљања саобраћајем са одговарајућим мерама за преусмерење саобраћаја, које се лако уочавају и прате, укључујући и помоћ саобраћајне 	Извођач радова	Извођач радова	

		<p>полиције.</p> <ul style="list-style-type: none"> • израда Плана управљања саобраћајем којим се успоставља ограничење брзине за грађевинска возила и организује саобраћај тако да се у највећој мери обавља ван насељених подручја. • током извођења радова, максимално искористити постојећу мрежу саобраћајница и избегавати изградњу нових путева за привремено коришћење, чиме би се додатно повећала фрагментација простора и постојећих станишта. • локално становништво информисати о планираним радовима. 			
	Смањен приступ активностима у појасу пута	Обезбедити сталан алтернативни приступ активностима у појасу пута.	Извођач радова	Извођач радова	
	Безбедност возила и пешака кад/где нема грађевинске активности	Осветљење и добро дефинисани сигурносни знаци и мере заштите.	Извођач радова	Извођач радова	
	Загађење воде и земљишта неправилним складиштењем отпадних материјала, управљањем и коришћењем	<ul style="list-style-type: none"> • организовати и покрити просторе за складиштење материјала; • изоловати бетонске, асфалтне и друге радове од утицаја воде коришћењем заптивне оплате или маски; • изоловати просторе за прање камиона за транспорт бетона и асфалта и друге опреме од утицаја воде избором простора за прање с којих се вода не спира слободно, директно или индиректно у водотокове. 	Извођач радова	Извођач радова	

		<ul style="list-style-type: none"> • уредити градилиште тако да се смањи ризик од стварања талога и отпадних вода које могу загадити околно земљиште или воде (с обзиром на ситуацију као што је отицање, укључујући атмосферске отпадне воде генерисане од објекта на локацији). • План управљања земљиштем треба да обезбеди контролисано уклањање површинског слоја земљишта, одлагање и поновно коришћење. • помоћу локалних контролисаних мера спречити спирање седимената у површинске водотокове и одводне канале. Неке од мера су постављање физичких препрека у виду ограда, малча, геотекстила, преливних каскада, седиментних басена и камених баријера за ублажавање таласа. У циљу спречавања спирања седимената такође је потребно водити рачуна о нагибу терена и заштити од еолске ерозије постављањем ограда, покривача и др. • депоновање вишкова земље, камена и сл. може бити само привремено и временски ограничено на окончање планираних радова. Након окончања радова сви вишкови земље, камена и друге отпадне материје отклонити и извршити потпуну санацију свих површина деградираних током радова. 			
	Загађење воде и земљишта неправилним одлагањем отпадних	<ul style="list-style-type: none"> • одлагање отпадног материјала на месту које је заштићено од испирања, на обележеној локацији; ако не на лицу 	Извођач радова	Извођач радова	

	материјала	<p>места, онда на овлашћеној депонији.</p> <ul style="list-style-type: none"> • складиштење отпада у складу са најбољом међународном праксом (IFC, EHS - Опште смернице). • применити додатне мере за складиштење опасног отпада (секундарно сузбијање, ограничавање приступа, обезбеђивање личне заштитне опреме итд.) као неопходне како би се спречио штетни утицај по раднике, локално становништво и животну средину. • именовати одговорна лица за сакупљање отпада и његово складиштење (опасни и неопасни). 			
	Потенцијално загађење земљишта и воде неправилним одржавањем опреме и пуњењем горива	Применити најбољу инжењерску праксу у руковању и безбедном складиштењу мазива, горива и растварача, обезбедити правилно пуњење горивом и одржавање опреме, сакупљати сав отпад и одлагати на дозвољеним местима (објектима) за рециклажу.	Извођач радова	Извођач радова	
	Загађење воде и земљишта неправилним одлагањем отпадних материјала	<ul style="list-style-type: none"> • транспорт отпада у обележеним возилима намењених за превоз отпада, како би се смањио ризик од ослобађања опасних и неопасних материја. • обука возача за руковање и одлагање терета који превозе и пратећој документацији која описује природу терета (отпада) и степен његове опасности. 	Извођач радова	Извођач радова	
	Безбедност радника	<ul style="list-style-type: none"> • обезбедити раднике сигурносним 	Извођач	Извођач	

		<ul style="list-style-type: none"> • упутствима и заштитном опремом; • омогућити безбедан алтернативни ток саобраћаја. 	радова	радова	
	Привремено заузете површине	Обнављање засада вегетације и то изворним ендемичним врстама и пратити ефекте. Где засади нису били успешни, спровести замену.	Извођач радова	Извођач радова	
РАД	Одржавање				
	Штетни утицај буке на околно становништво, раднике и животиње	<ul style="list-style-type: none"> • ограничити активности на дневни рад (не између 20 и 7 сати или према договору са јавним органима); • коришћење опреме са уграђеним пригушивачима буке. 	Извођач радова на одржавању	Извођач радова на одржавању	
	Потенцијално загађење ваздуха, воде и земљишта: Прашина, издувни гасови, просуто гориво, уља и мазива.	<ul style="list-style-type: none"> • применити најбољу инжењерску праксу у коришћењу и безбедном складиштењу мазива, горива и уља, обезбедити правилно пуњење горивом и одржавање опреме, сакупљати сав отпад и одлагати у складу са Законом о управљању отпадом; • прописано организовати и покрити просторе за складиштење материјала; • изоловати бетонске, асфалтне радове од утицаја воде коришћењем заптивне оплате; • изоловати просторе за прање камиона за транспорт бетона и асфалта као и осталу опрему од утицаја воде избором простора за прање с којих се вода не спира слободно, директно или 	Извођач радова на одржавању	Извођач радова на одржавању	

		<p>индиректно у Јеленачки поток;</p> <ul style="list-style-type: none"> одлагати отпад на одговарајуће локације заштићене од испирања 			
	Вибрације	Ограничити активности на дневни рад (не између 20 и 7 сати или према договору са јавним органима);	Извођач радова на одржавању	Извођач радова на одржавању	
	Безбедност радника	<ul style="list-style-type: none"> Обезбедити раднике сигурносним упутствима и заштитном опремом; Организовати сигуран обилазни ток саобраћаја. ове мере могу се проширити 	Извођач радова на одржавању	Извођач радова на одржавању	
	Повећана брзина возила	Поставити саобраћајне знакове за ограничење брзине.	Извођач радова на одржавању	Извођач радова на одржавању	
	Ерозија, одрон и опасне ситуације	Поставити одговарајуће знаке упозорења (влажан или клизав коловоз, опасна кривина, прелаз за пешаке или животиње на путу, успорено кретање возила у саобраћајном току), Флуоресцентне (рефлектујуће) ознаке који указују на стрме косине или конвексна огледала да би могао да се прати саобраћај из супротног смера у непрегледним кривинама, поставити знаке упозорења на местима које добра инжењерска пракса сматра погодним или према договору са јавним органима.	Извођач радова на одржавању	Извођач радова на одржавању	

Прилог II

ПЛАН ПРАЋЕЊА УТИЦАЈА

ПЛАН ПРАЋЕЊА УТИЦАЈА Фаза	Који параметар треба пратити?	Где се врши праћење параметара?	Како треба да се прати параметар? Врста опреме за мониторинг	Када треба да се прати параметар? (учесталост мерења или континуирано)	Зашто параметар треба пратити (опционо - по избору)?	Институционална одговорност
						Спровођење
ИЗГРАДЊА	Набавка материјала					
асфалтна база	поседовање званичног одобрења или важеће лиценце (дозволе за рад)	асфалтна база	инспекција/ инжењер надзора	пре почетка радова	треба обезбедити усклађеност базе са захтевима безбедности, здравља и животне средине	Руководилац базе
Каменолом	поседовање званичног одобрења или важеће лиценце (дозволе за рад)	каменолом	инспекција/ инжењер надзора	пре почетка радова	треба обезбедити усклађеност каменолома са захтевима безбедности, здравља и животне средине	Руководилац каменолома
Позајмишта песка и шљунка	поседовање званичног одобрења или важеће лиценце (дозволе за рад)	позајмишта или сепарација песка и шљунка	инспекција/ инжењер надзора	пре почетка радова	треба обезбедити усклађеност позајмишта са захтевима безбедности, здравља и животне средине	Руководилац позајмишта или сепарације

ПЛАН ПРАЋЕЊА УТИЦАЈА Фаза	Који параметар треба пратити?	Где се врши праћење параметара?	Како треба да се прати параметар? Врста опреме за мониторинг	Када треба да се прати параметар? (учесталост мерења или континуирано)	Зашто параметар треба пратити (опционо - по избору)?	Институционална одговорност
						Спровођење
ИЗГРАДЊА	Транспорт материјала					
Асфалт	покривен камионски товар	граддилиште	надгледање	ненајављене инспекције у току рада, најмање једном недељно	треба обезбедити усклађеност са захтевима безбедности, здравља и животне средине	Извођачев надзор
Камен	камионски товар покривен или влажан	граддилиште	надгледање	ненајављене инспекције у току рада, најмање једном недељно	треба обезбедити усклађеност са захтевима безбедности, здравља и животне средине	Извођачев надзор
Песак и шљунак	камионски товар покривен или влажан	граддилиште	надгледање	ненајављене инспекције у току рада, најмање једном недељно	треба обезбедити усклађеност са захтевима безбедности, здравља и животне средине	Извођачев надзор
Управљање саобраћајем	Изабрана маршрута и време	граддилиште	надгледање	ненајављене инспекције у току рада, најмање једном недељно	треба обезбедити усклађеност са захтевима безбедности, здравља и животне средине као и што мање ометање саобраћаја.	Извођачев надзор

ПЛАН ПРАЋЕЊА УТИЦАЈА Фаза	Који параметар треба пратити?	Где се врши праћење параметара?	Како треба да се прати параметар? Врста опреме за мониторинг	Када треба да се прати параметар? (учесталост мерења или континуирано)	Зашто параметар треба пратити (опционо - по избору)?	Институционална одговорност
						Спровођење
ИЗГРАДЊА	Градилиште					
Штетни утицај буке на раднике и околно становништво	нивои буке	градилиште; најближе куће у предграђу Руме	детектор нивоа буке са одговарајућим софтвером	једном на почетку пројекта и касније на кварталном нивоу, као и по пријави; ако резултати мониторинга нису задовољавајући, праћење треба вршити на месечном нивоу.	обезбедити да радови буду у складу са захтевима очувања безбедности, здравља и животне средине, као и што мање ометање саобраћаја	Извођач радова (мониторинг)
Прашина	аерозагађење (суспендоване чврсте честице)	на и у близини градилишта	инспекција и осматрање	ненајављене инспекције у току испоруке материјала и изградње	обезбедити да радови буду у складу са захтевима очувања безбедности, здравља и животне средине, као и што мање ометање саобраћаја	Извођачев надзор (мониторинг)
Вибрације	ограничено време деловања	градилиште	надзирање	ненајављене инспекције у току рада и по пријави	обезбедити да радови буду у складу са захтевима очувања безбедности, здравља и животне средине, као и што мање ометање саобраћаја	Извођачев надзор

ПЛАН ПРАЋЕЊА УТИЦАЈА Фаза	Који параметар треба пратити?	Где се врши праћење параметара?	Како треба да се прати параметар? Врста опреме за мониторинг	Када треба да се прати параметар? (учесталост мерења или континуирано)	Зашто параметар треба пратити (опционо - по избору)?	Институционална одговорност
						Спровођење
Поремећај саобраћаја током грађевинске активности	постојање плана управљања саобраћајем; шема саобраћаја	на и у близини градилишта	инспекција, надгледање	пре почетка радова; једном недељно и то у вршним и мирним периодима	обезбедити да радови буду у складу са захтевима безбедности, здравља и животне средине, као и што мање ометање саобраћаја	Извођачев надзор

ПЛАН ПРАЋЕЊА УТИЦАЈА Фаза	Који параметар треба пратити?	Где се врши праћење параметара?	Како треба да се прати параметар? Врста опреме за мониторинг	Када треба да се прати параметар? (учесталост мерења или континуирано)	Зашто параметар треба пратити (опционо - по избору)?	Институционална одговорност
						Спровођење
Смањен приступ активностима у појасу пута	обезбеђен алтернативни приступ	граддилиште Најзначајнији закони и прописи тренутно на снази у Републици Србији који су релевантни за заштиту животне средине у току планирања, пројектовања, изградње и функционирања овог пројекта су наведени у наставку: 1. Закон	надгледање	насумичне провере најмање једном недељно током грађевинских активности	обезбедити да радови буду у складу са захтевима безбедности, здравља и животне средине, као и што мање ометање саобраћаја	Извођачев надзор
RRSP/CS3-IB21IR/2015-05 План управљања животном средином - Деоница: Ириг 2 - Рума 1 (аутопут), Животна средина - Категорија Б	о	Главни пројекат појачаног одржавања државног пута IB 21, Категорија Б	и			

ПЛАН ПРАЋЕЊА УТИЦАЈА Фаза	Који параметар треба пратити?	Где се врши праћење параметара?	Како треба да се прати параметар? Врста опреме за мониторинг	Када треба да се прати параметар? (учесталост мерења или континуирано)	Зашто параметар треба пратити (опционо - по избору)?	Институционална одговорност
						Спровођење
Безбедност возила и пешака где нема грађевинске активности	видљивост и прилагођеност	на и у близини градилишта	опсервација	насумичне провере најмање једном недељно у вечерњим сатима	обезбедити да радови буду у складу са захтевима безбедности, здравља и животне средине, као и што мање ометање саобраћаја	Извођачев надзор
Загађење воде и земљишта услед неправилног складиштења, управљања и коришћења материјала	квалитет воде и земљишта (суспендоване честице, уља, рН вредности, проводљивост)	на водотоку Јеленци	ненејављено узорковање, анализа у акредитованој лабораторији са потребном опремом	најмање три пута током трајања пројекта, мониторинг треба да се уради пре изградње (или на референтној тачки узводно од градилишта за време) и после радова на рехабилитацији.	обезбедити да радови буду у складу са захтевима безбедности, здравља и животне средине	Извођач радова (мониторинг)
Безбедност радника	заштитна опрема; организација обилазног саобраћаја	градилиште	инспекција	ненајављене инспекције у току рад	обезбедити да радови буду у складу са захтевима безбедности, здравља и животне средине, као и што мање ометање саобраћаја	Извођач надзора
РАД	Одржавање					

ПЛАН ПРАЋЕЊА УТИЦАЈА Фаза	Који параметар треба пратити?	Где се врши праћење параметара?	Како треба да се прати параметар? Врста опреме за мониторинг	Када треба да се прати параметар? (учесталост мерења или континуирано)	Зашто параметар треба пратити (опционо - по избору)?	Институционална одговорност
						Спровођење
Штетни утицај буке на раднике и суседно становништво	нивои буке	градилежне; најближе куће	детектор нивоа буке са одговарајућим софтвером	ненајављене инспекције у току активности одржавања и по пријави	Обезбедити да радови буду у складу са захтевима безбедности, здравља и животне средине, као и што мање ометање саобраћаја	ЈП "Путеви Србије"
Вибрације	ограничено време активности	градилежне	надзирање	ненајављене инспекције у току активности одржавања и по пријави	обезбедити да радови буду у складу са захтевима безбедности, здравља и животне средине, као и што мање ометање саобраћаја	ЈП "Путеви Србије"
Безбедност радника	заштитна опрема; организација обилазног саобраћаја	градилежне	инспекција	ненајављене инспекције у току активности одржавања и по пријави	обезбедити да радови буду у складу са захтевима безбедности, здравља и животне средине, као и што мање ометање саобраћаја	ЈП "Путеви Србије"
РАД	Безбедност на путу					

ПЛАН ПРАЋЕЊА УТИЦАЈА Фаза	Који параметар треба пратити?	Где се врши праћење параметара?	Како треба да се прати параметар? Врста опреме за мониторинг	Када треба да се прати параметар? (учесталост мерења или континуирано)	Зашто параметар треба пратити (опционо - по избору)?	Институционална одговорност
						Спровођење
Повећана брзина возила	стање саобраћајних знакова; брзина возила	деоница пута обухваћена пројектом	визуелна опсервација; детектори брзине	током активности одржавања; ненајављено	обезбедити безбедан и економичан проток саобраћаја	Извођач радова на одржавању; саобраћајна полиција
Ерозија, одрон и опасне ситуације	стање знакова опасности	деоница пута обухваћена пројектом	визуелна опсервација	током активности одржавања	обезбедити безбедан и економичан проток саобраћаја	Извођач радова на одржавању, праћење утицаја (мониторинг)

Предложени модел - допунски подаци које треба укључити у планове мониторинга:

1. Опште		
Да ли пројекат усклађен са свим захтевима (узимајући у обзир усвојене акционе планове, изузећа или одступања)?	Да <input type="checkbox"/> Не <input type="checkbox"/>	Ако не, молимо да пружите информације о неусаглашености:
Да ли је пројекат усклађен са свим важећим еколошким и социјалним законима и прописима?	Да <input type="checkbox"/> Не <input type="checkbox"/>	Ако не, молимо да пружите информације о неусаглашености:
Да ли је било несрећа или инцидента који су изазвали штету по животну средину, довели до повреда или смртних случајева, утицали на раднике, локалну заједницу или културна добра. Да ли је фирма позивана на одговорност?	Да <input type="checkbox"/> Не <input type="checkbox"/>	Ако јесте, молимо опишите, укључујући мере за отклањање штете и спречавање понављања:
Да ли је предузеће материјално угрожено евентуалним изменама закона и регулатива (Закон о раду, животној средини, социјалној заштити, безбедности и здрављу на раду)?	Да <input type="checkbox"/> Не <input type="checkbox"/>	Ако јесте, молимо опишите:

Колико пута је вршена инспекција од стране надлежних органа из области животне средине?	Број:	Молимо да наведете детаље њихових посета, укључујући број и врсту евентуалних прекршаја:
Колико пута је вршена инспекција од стране надлежних органа из области животне средине?	Број:	Молимо да наведете детаље њихових посета, укључујући број и врсту евентуалних прекршаја:
Колико пута је вршена инспекција од стране надлежних органа из области животне средине?	Број:	Молимо да наведете детаље њихових посета, укључујући број и врсту евентуалних прекршаја:
Да ли су након инспекција прописани пенали, казне и/или корективне мере?	Да <input type="checkbox"/> Не <input type="checkbox"/>	Ако јесу, молимо објасните, укључујући и статус спровођења корективних мера:
Да ли је Компанија ангажовала подизвођаче на радовима везаним за пројекат?	Да <input type="checkbox"/> Не <input type="checkbox"/>	Ако јесте, молимо наведите за које врсте посла и како је компанија пратила усклађеност рада подизвођача са акционим планом животне средине и социјалним акционим планом:
Да ли су неки од горе наведених прекршаја били одговорност подизвођача?	Да <input type="checkbox"/> Не <input type="checkbox"/>	Ако јесу, молимо наведите детаље, укључујући како ће Компанија да обезбеди спровођење корективних мера од стране Подизвођача?
Да ли су неки од радова спровођени у смањеном обиму, да ли су повремено обустављани или потпуно прекинута због заштите животне средине, здравља, безбедности или законских прописа?	Да <input type="checkbox"/> Не <input type="checkbox"/>	Ако јесу, молимо објасните:
Молимо да наведете програме, иницијативе или субпројекте које спроводи Компанија у циљу побољшања рада и система управљања у области социолошких аспеката и очувања животне средине: Молимо да наведете ниво расхода главних и оперативних трошкова и да ли се они односе на потребе акционог плана животне средине и социолошких утицаја или неке друге иницијативе:		

2. Статус акционог план животне средине и социолошких утицаја

Молимо да пружите информације о статусу сваке ставке у оквиру Акционог плана животне средине и социолошких утицаја. Ако је план ажуриран током периода извештавања, молимо приложити копију новог плана.

3. Подаци мониторинга животне средине¹

Молимо да пружите информације о имену и контакт детаљима вашег менаџера животне средине:

Параметар ²	Вредност ³	Јединица	Статус усклађености ⁴	Коментари ⁵
Отпадне воде				

¹Молимо вас да обезбедите резултате мониторинга животне средине спроведене од стране Компаније или њених консултаната. Ако већ имате све тражене податке доступне у другом формату (облику), онда они могу да се користе.

²Није нужно применити све параметре. Молимо вас да попуните оне редове који су најрелевантнији за сектор индустрије. Додатни параметри могу да се додају ако је неопходно.

³Молимо Вас да проверите да ли су јединице мерења јасно наведене.

⁴Молимо Вас за извештај о усклађености према стандардима за овај пројекат (обично локални, ЕУ и/или Светска Банка).

⁵Поред свих других коментара, молимо Вас да наведете да ли пријављена мерења важе за све или само неке процесе.

Молимо да пружите информације о имену и контакт детаљима вашег менаџера животне средине:				
Параметар ²	Вредност ³	Јединица	Статус усклађености ⁴	Коментари ⁵
Укупна количина отпадне воде				
Биохемијска потрошња кисеоника (БПК)				
Хемијска потрошња кисеоника				
Суспендоване честице				
Фосфор				
Нитрати				
Тешки метали				
(Други)				
Емисије у ваздух				
Сумпордиоксид SO ₂				
Оксиди азота NO _x				
микрочестице				
Угљендиоксид CO ₂				
Метан CH ₄				
Азот субоксид N ₂ O				
Хидрофлуорокарбони HFCs				
Флуорокарбони PFCs				
Сумпорхексафлуорид SF ₆				
(Други)				
Други параметри				
Бука				

Молимо да пружите информације о имену и контакт детаљима вашег менаџера животне средине:				
Параметар²	Вредност³	Јединица	Статус усклађености⁴	Коментари⁵
(Други)				
Чврст отпад				
Молимо вас да наведете врсту и количину чврстог отпада генерисаног због извођења Пројекта. Наведите ако је нека врста отпада опасна. Наведите шта од отпада може поново да се користи или рециклира, као и начин одлагања.				
4. Коришћење ресурса и добијени производи				
Параметар	Вредност	Јединица мере	Коментари⁶	
Употребљена горива				
Уље				
Бензин				
Камени угаљ				
Лигнит				
Електроенергетски систем				
Топлотна енергија				
Потрошене сировине				
Сировина 1				
Сировина 2				
Добијени производи				
Производ 1				
Производ 2				
5. Управљање људским ресурсима				

⁶Поред свих других коментара, молимо Вас да наведете да ли пријављене мере важе за све или само неке од процеса. Наведите неке параметре квалитета горива (нпр. октанска вредност)

Молимо да пружите информације о имену и контакт детаљима вашег менаџера животне средине:				
Параметар²	Вредност³	Јединица	Статус усклађености⁴	Коментари⁵
Молимо да пружите информације о имену и контакт детаљима вашег менаџера људским ресурсима:				
	Укупно	Новозапослени у овом извештајном периоду	Отпуштени у овом извештајном периоду	
Број непосредно запослених:				
Број ангажованих радника под уговором:				
Да ли је током периода извештавања спроведена колективна редундација?	Да <input type="checkbox"/> Не <input type="checkbox"/>	Ако јесте, објасните план редундације, разлоге за спровођење, планирани број радника и како су одабрани, спроведена саветовања и мере за ублажавање ефеката редундације:		
Да ли постоје планови редундације радне снаге за следећу годину?	Да <input type="checkbox"/> Не <input type="checkbox"/>	Ако постоји, представити план редундације, укључујући разлоге за отпуштање вишкова, број радника који је обухваћен и начин на који су одабрани:		
Да ли је током периода извештавања било неких промена у радничком синдикату Компаније?	Да <input type="checkbox"/> Не <input type="checkbox"/>	Ако јесте, молимо објасните детаљно и наведите однос према радничком синдикату:		
Ако синдикат не постоји, да ли има др. представника радника?	Да <input type="checkbox"/> Не <input type="checkbox"/>	Ако има, молимо објасните њихово учешће током периода извештавања:		
Да ли је било промена у колективном уговору?	Да <input type="checkbox"/> Не <input type="checkbox"/>	Ако јесте, молимо опишите детаљно:		
Да ли је током периода извештавања неко од запослених поднео било какву притужбу?	Да <input type="checkbox"/> Не <input type="checkbox"/>	Ако јесте, наведите тачан број поднетих жалби, засебно за сваки пол, као и предмете ових жалби и објаснити на који начин се Компанија бавила овим проблемом:		
Да ли је неко од запослених пријавио случај узнемиравања или насилног понашања током периода извештавања?	Да <input type="checkbox"/> Не <input type="checkbox"/>	Ако јесте, наведите тачан број поднетих жалби, засебно за сваки пол, као и предмете ових жалби и објаснити на који начин се Компанија бавила овим проблемом:		

Молимо да пружите информације о имену и контакт детаљима вашег менаџера животне средине:				
Параметар ²	Вредност ³	Јединица	Статус усклађености ⁴	Коментари ⁵
Да ли је било штрајкова и других колективних спорова који се односе на рад и услове рада у Компанији, током извјештајног периода?	Да <input type="checkbox"/> Не <input type="checkbox"/>		Ако јесу, навести разлоге и природу ових спорова и објаснити на који начин их је Компанија решавала:	
Да ли су током периода извештавања вођени судски поступци у вези са условима рада?	Да <input type="checkbox"/> Не <input type="checkbox"/>		Ако јесте, наведите спорна питања и њихов исход:	
Да ли је током извештајног периода било промена у следећим областима: -Репрезентативни синдикат, -Колективни уговор, -Недискриминација и једнакемогућности за све, -Једнака зарада за једнак рад, -Родна равноправност, -Малтретирање и узнемиравање, укључујући и сексуално узнемиравање, -Запошљавање лица испод 18 година старости, -Зарада (висина плате, редовни и прековремени рад), -Прековремени рад, -Радно време, -Баланс између посла и приватног живота, -Жалбени механизам за раднике, -Здравље и безбедност.	Да <input type="checkbox"/> Не <input type="checkbox"/>		Ако јесте, наведите детаље, укључујући и нове иницијативе ако постоје:	

6. Подаци о заштити здравља и безбедности на раду

Молимо да пружите информације о имену и контакт детаљима вашег менаџера заштите здравља и безбедности на раду:				
	Непосредно	Радници на	Непосредно	Радници на

	запослени:	уговор:		запослени:	уговор:
Количина посла, који у периоду извештавања, просечан радник обави за сат времена:			Број смртних случајева ⁷ :		
Буџет који је потрошен на безбедност и здравље на раду (укупан износ и валута):			Број повреда које су узроковале одсуствовање са посла:		
Обука из безбедности и здрављу на раду која је спроведена у овом периоду (по особи или данима):			Број инцидената који је довео до временског заостатка у обављању посла (укључујући и транспорт) ⁸ :		
Број изгубљених радних дана ⁹ услед инцидената:			Број случајева професионалног обољења:		
Број дана на боловању:					
Узроци инцидента (падови, велика оптерећења, ударци предметима, струјни удар итд):					
Молимо Вас да наведете детаље о свим смртним случајевима или већим инцидентима који нису претходно пријављени Банкама, укључујући и укупне накнаде исплаћене због повреде на раду или болести (износ и валута):					
Молимо Вас да укратко представите обуку у превенцији и реаговању у хитним ситуацијама, коју су запослени прошли у току периода извештавања:					
Молимо Вас да укратко представите вежбе реаговања у хитним ситуацијама које су спроведене у току периода извештавања:					
7. Заинтересоване стране					
Молимо да пружите информације о имену и контакт детаљима вашег менаџера за односе са јавношћу:					

⁷Ако то већ нисте урадили, молимо Вас да се обезбеди посебан извештај са детаљима о околностима под којима је дошло до смрти.

⁸Неспособност за рад у трајању од најмање једног целог радног дана након несреће или болести.

⁹Изгубљени радни дани су број радних дана након повреде или обољења, током којих је запослени био ван посла или је имао ограничене радне активности због професионалног обољења или болести.

Молимо вас да пружите информације о спровођењу План укључивања заинтересованих страна и представите односе који су успостављени са њима током периода извештавања, укључујући:

- Састанци или друге иницијативе спроведене током периода извештавања, путем којих се врши повезивање са јавношћу или јавним организацијама;
- Информације које су добиле заинтересоване стране у току периода извештавања, а тичу се заштите животне средине, социјалних и безбедносних питања;
- покривеност у медијима;
- сарадња са удружењима грађана, посебно из области очувања животне средине.

Молимо опишите било какве промене у Плану укључивања заинтересованих страна:

Током периода извештавања, колико жалби или притужби је добијено на Пројекат, од стране јавних или цивилних организација? Молимо Вас да их разврстате по групама којима припадају заинтересоване стране. Укратко представите проблеме који се спомињу у жалбама и притужбама и како су они решени:

8. Акциони План Расељавања са Статусом и Извештавањем

Постојеће заузимање земљишта

Молимо Вас да током периода извештавања поднесете извештај о примени Акционог плана расељавања, користећи показатеље праћења који су наведени у плану и попуните табелу. Молимо вас да дате резултате било ког другог плана мониторинга и додатне информације, уколико мислите да је корисно.

Да ли је свим угроженим лицима извршена потпуна компензација због физичког измештања и да ли је услед Пројекта дошло до економских губитака?	Да <input type="checkbox"/> Не <input type="checkbox"/>	Ако није, наведите колико је још остало неизмирених исплата за компензацију (у смислу броја и процената корисника и износом за плаћање) и наведите када ће се извршити ове исплате:
Да ли је заузимање земљишта имало неке додатне, непредвиђене утицаје на основне животне потребе и стандард угроженог становништва, а да то није предвиђено акционим планом расељавања?	Да <input type="checkbox"/> Не <input type="checkbox"/>	Ако јесте, квантитативно их одредите и наведите које су мере предузете како би се минимизирао или ублажио њихов утицај. Ако није, наведите како су праћени потенцијални утицаји на основне животне потребе становништва.
Да ли су уочене неке угрожене групе?	Да <input type="checkbox"/> Не <input type="checkbox"/>	Ако јесу, наведите те групе и опишите додатне мере које су предузете како би се смањило негативан утицај на њих.
Уколико је могуће, да ли су све транзитне накнаде плаћене?	Да <input type="checkbox"/> Не <input type="checkbox"/>	Ако нису, наведите колико је још остало неизмирених исплата (у смислу броја и процената корисника и износом за плаћање) и наведите када ће се извршити ове исплате:
Да ли је свим угроженим лицима пружена правна подршка?	Да <input type="checkbox"/> Не <input type="checkbox"/>	Ако јесте, наведите колико особа је искористило правну помоћ.
Да ли су решени преостали приговори о полагању права на земљиште и ресурсе?	Да <input type="checkbox"/> Не <input type="checkbox"/> Није применљиво <input type="checkbox"/>	Ако нису, навести колико је још остало приговора и када се очекује њихово решавање.

Да ли је било жалби и тужби у вези новог заузимања земљишта?	Да <input type="checkbox"/> Не <input type="checkbox"/>	Ако јесте, наведите колико и сажето представите њихов садржај.
Да ли је Компанија редовно извештавала угрожено становништво о оствареном напретку у спровођењу акционог плана расељавања?	Да <input type="checkbox"/> Не <input type="checkbox"/>	Ако јесте, навести колико састанака је одржано и колико учесника је њима присуствовало.
Ново заузимање земљишта Ако је у периоду извештавања дошло до новог заузимања земљишта, молимо Вас да обезбедите документа у вези земљишних трансакција. Приложите нов или ревидовани Акциони план пресељавања који се односи на ново заузимање земљишта, са описаним мерама ублажавања, компензације, постигнутих договора итд. и обезбедите табеларни приказ са листом угроженог становништва и статусом компензације.		
Да ли су нека лица била физички расељена?	Да <input type="checkbox"/> Не <input type="checkbox"/>	Ако јесту, колико њих је расељено?
Да ли су нека лица били економски угрожена?	Да <input type="checkbox"/> Не <input type="checkbox"/>	Ако јесту, колико њих?
Да ли је влада помогла пресељења?	Да <input type="checkbox"/> Не <input type="checkbox"/>	
9. Сарадња са заједницом и Развој		
Молимо Вас да наведете да ли је током периода извештавања фирма спровела социјалне иницијативе или иницијативе за развој заједнице, као и одговарајуће трошкове ако постоје:		

Прилог III

ЗАКОНОДАВСТВО

ГЛАВНИ СРПСКИ ЗАКони:

Најзначајнији закони и прописи тренутно на снази у Републици Србији који су релевантни за заштиту животне средине у току планирања, пројектовања, изградње и функционисање овог пројекта су наведени у наставку:

1. Закон о планирању и изградњи („Службени гласник РС”, бр. 72/09, 81/09, 64/10, 24/11, 121/12, 42/13, 50/13, 98/13, 132/14, 145/14);
2. Закон о заштити природе („Службени гласник РС”, бр. 36/09, 88/10, 91/10, 14/16);
3. Закон о заштити животне средине („Службени гласник РС”, бр. 135/04, 36/09, 72/09, 43/11, 14/16);
4. Закон о процени утицаја на животну средину („Службени гласник РС”, бр. 135/04, 36/09);
5. Закон о стратешкој процени утицаја на животну средину („Службени гласник РС”, бр. 135/04, 88/10);
6. Закон о управљању отпадом („Службени гласник РС”, бр. 36/09, 88/10, 14/16);
7. Закон о заштити од буке („Службени гласник РС”, бр. 36/09, 88/10);
8. Закон о водама („Службени гласник РС”, бр. 30/10, 93/12);
9. Закон о шумама („Службени гласник РС”, бр. 30/10, 93/12, 89/15);
10. Закон о заштити ваздуха („Службени гласник РС”, бр. 36/09, 10/13);
11. Закон о безбедности и здрављу на раду („Службени гласник РС”, бр. 101/05, 91/15).

Прописи формиран на основу Закона о процени утицаја на животну средину, обухватају следеће:

12. Уредба о утврђивању листе пројекта за које је обавезна процена утицаја на животну средину и листе пројекта за које се може ЕИА захтевати („Службени гласник РС”, бр. 114/08);
13. Правилник о садржини захтева о потреби процене утицаја и садржини захтева за спецификацију обима и садржаја студије о процени утицаја („Службени гласник РС”, бр. 69/05);
14. Правилник о садржини студије о процени утицаја („Службени гласник РС”, бр. 69/05);
15. Правилник о поступку јавног увида, презентацији и јавној расправи о студији о процени утицаја („Службени гласник РС”, бр. 69/05);
16. Правилник о раду Техничког комитета за студије о процени утицаја („Службени гласник РС”, бр. 69/05);
17. Правилник о дозвољеном нивоу буке у животној средини („Службени гласник РС”, бр. 72/10);
18. Уредба о граничним вредностима загађујућих материја у површинским и подземним водама и седименту и роковима за њихово достизање („Службени гласник РС”, бр. 50/12);
19. Правилник о опасностима загађујућих материја у водама („Службени гласник РС”, бр. 31/82).

Други релевантни закони Републике Србије:

20. Закон о потврђивању Конвенције о објављивању информација, укључивање јавности у процес доношења одлука и правну заштиту у области животне средине („Службени гласник РС”, бр. 38/09);

Прилог IV

**УКЉУЧИВАЊЕ ЗАИНТЕРЕСОВАНИХ СТРАНА И ИЗВЕШТАВАЊЕ
СА ЈАВНИХ КОНСУЛТАЦИЈА**

Идентификација заинтересованих страна

Заинтересоване стране могу да буду дефинисане као људи и организације који могу да утичу, да буду погођени, или сами мисле да су погођени одлуком или активношћу. На овом Пројекту, заинтересоване стране могу да се сврстају у следеће основне групе:

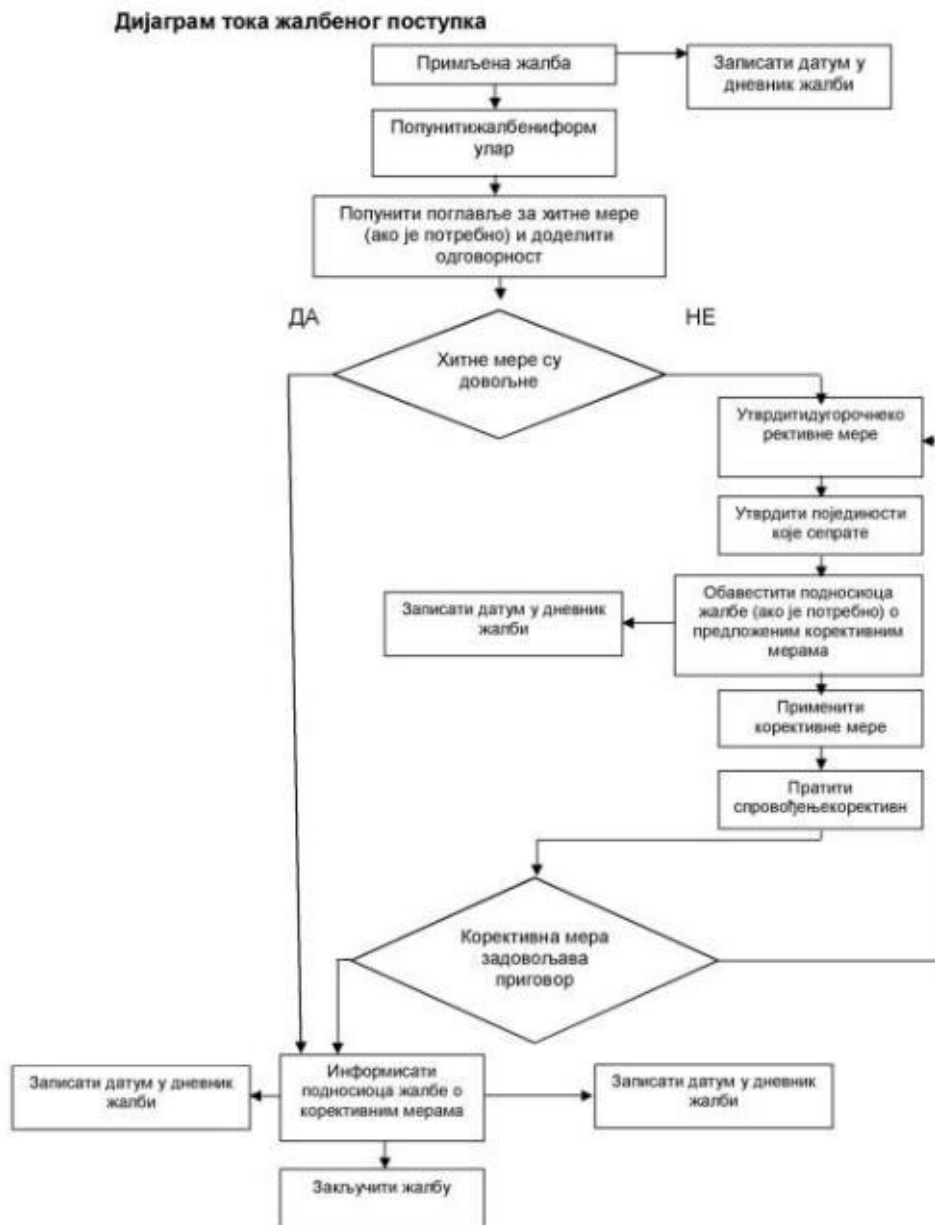
- Потенцијално погођене стране;
- Запослени у ЈППС и Извођачи;
- Представници компанија које послују у зони непосредно уз Пројекат;
- Становници насеља у зони утицаја Пројекта;
- Законски регулисани надлежни органи на локалном или регионалном нивоу, као што су: локални земљопоседници и закупци; и потенцијално погођена индустрија и предузећа.

Друге заинтересоване стране:

- Јавност;
- Друге компаније које послују у Националној Мрежи;
- Невладине организације.

Познато је да, како се пројекат развија, више заинтересованих може бити идентификовано и ангажовано. У том смислу, када се једном идентификује, свака заинтересована страна ће се окарактерисати у смислу њених интереса, проблема и захтева и биће укључена у ову листу.

Жалбени механизам и облик



Жалбе треба решити у року од 15 радних дана.

Деловодни број жалбе:			
Контакт подаци	Име и презиме:		
	Адреса:		
	Телефон:		
	е - пошта:		
Како желите да будете контактирани? Молимо Вас да означите	Поштом	Телефоном	е - поштом
Име и информације о идентитету (из личне карте).			
Детаљи ваше жалбе. Молимо вас да опишете проблеме, коме су се догодили, када, где и колико пута, као релевантне			
Која је ваша препорука за разрешење жалбе?			
Како да предате овај образац надлежном лицу	Поштом:		
	На руке: молимо донесите овај формулар на адресу:		
	е - поштом: Пошаљите своју жалбу, предложено решење и контакт податке на е - пошту:		
Потпис		Датум	

Резултати јавне расправе о Плану управљања животном средином

1. ИСТОРИЈАТ
2. ИЗВЕШТАЈ О ЈАВНОЈ РАСПРАВИ
3. ЛИСТА УЧЕСНИКА
4. ДОКУМЕНТАЦИЈА

Прилог V

РЕШЕЊА НАДЛЕЖНИХ ИНСТИТУЦИЈА

ЈАВНО ПРЕДУЗЕЋЕ „ПУТЕВИ СРБИЈЕ“

Булевар краља Александра 282
Поштански фах 17
11 050 Београд 22, Србија
Сектор за инвестиције
Влајковићева 19а, Београд
тел. +381 11 30 34 744, факс. +381 11 30 34 832



PUBLIC ENTERPRISE "ROADS OF SERBIA"

Булевар краља Александра 282
PO Box 17
11 050 Belgrade 22, Serbia
Sector for Investments
Vlajkovičeva 19a, Belgrade
tel. +381 11 30 34 744, fax. +381 11 30 34 832

Завод за заштиту природе Србије
Др Ивана Рибара 91
11000 Београд

Бр. 853-3219
Датум: 12-02-2016

ПРЕДМЕТ: Захтев за издавање Улова за израду техничке документације пројекта Појачаног одржавања деонице државног пута Iа реда бр. 21 (стара ознака М-21) Ириг (раскрсница за Врдник) – Рума (до аутопута)

Поштовани,

Обраћамо Вам се са Захтевом за издавање УСЛОВА за израду техничке документације пројекта Појачаног одржавања деонице државног пута Iб реда бр. 21 (стара ознака М-21) Ириг (раскрсница за Врдник) – Рума (до аутопута).

Пројекат појачаног одржавања деонице државног пута Iб реда бр. 21 (стара ознака М-21) Ириг (раскрсница за Врдник) – Рума (до аутопута) саставни је део Пројекта рехабилитације путева и унапређења безбедности саобраћаја на мрежи државних путева, који је подршка међународних финансијских институција Националном програму рехабилитације државних путева Републике Србије.

Први циљ је израда техничке документације у виду Главног пројекта појачаног одржавања којим се обезбеђује повећање употребне вредности и трајности пута, унапређење безбедности саобраћаја, укључење захтева локалне заједнице (социјални аспект) и поштовање захтева заштите животне средине у максималној могућој мери у датим условима просторног ограничења и ограничења која произилазе из врсте дозвољених грађевинских и саобраћајних интервенција (законски основ).

Врста радова која се планира углавном обухвата радове ојачања постојеће коловозне конструкције (на појединим местима до дубине од 50-60 цм од постојећег коловоза), у постојећем путном профилу, са постојећим и санираним системом одводњавања уз пројектовање свих елемената који продужавају трајност радова и унапређују систем безбедности саобраћаја и у потпуности је регулисана одредбама (чл. 57-60) Закона о јавним путевима („Сл. гласник РС”, бр. 101/05, 123/07, 93/12 и 104/13).

Након завршетка израде техничке документације и одабира извођача радова накнадно ћемо Вас обавестити о датуму почетка радова.

Прилог:

- Прегледна карта региона са маркираном деоницом државног пута Iб реда, бр. 21 на којој су планирано појачано одржавање

Контакт особа:

Предраг Тодосић, дипл. инж. грађ., 060/840 2297

Срдачан поздрав,

ЈАВНО ПРЕДУЗЕЋЕ „ПУТЕВИ СРБИЈЕ“
Извршни директор за инвестиције

Гордана Суботички Ђорђевић, дипл. инж. грађ

Доставити:

- Наслову
- Сектору за инвестиције
- Архиви



ЗАВОД ЗА ЗАШТИТУ ПРИРОДЕ СРБИЈЕ

Текући рачун: 840-518664-16, отворен код Управе за трезор ♦ ПИБ 105844280 ♦ Матични број 17798561 ♦ Шифра делатности 9104

СЕДНИШТЕ
11070 Нови Београд
Др Ивана Рибара 91
тел 011 20 93 800
011 20 93 801
факс 011 20 93 867
beograd@zzps.rs

РАДНА
ЈЕДИНИЦА У НИШУ
18000 Ниш
Војда Карађорђа 14
тел/факс 018 523 448
018 523 449
nis@zzps.rs

ПРИШТИНСКА
РАДНА ЈЕДИНИЦА
11070 Нови Београд
Др Ивана Рибара 91
тел 011 20 93 800
011 20 93 801
факс 011 20 93 867
beograd@zzps.rs

03 број 020-308/2
датум 24.02.2016.

ЈАВНО ПРЕДУЗЕЋЕ ПУТЕВИ СРБИЈЕ
Бр. 953-32/4/16-1
29-02-2016
Београд, Булевар краља Александра бр. 282

ЈП „ПУТЕВИ СРБИЈЕ“

11000 БЕОГРАД

ул. Булевар краља Александра бр. 282

Предмет: Обавештење у вези са Захтевом за издавање услова заштите природе за израду техничке документације пројекта Појачаног одржавања деонице државног пута Iа реда бр. 21 (стара ознака М-21) Ириг (раскрсница за Врдник) – Рума (до аутопута)

ЈП „Путеви Србије“ из Београда обратило се Заводу за заштиту природе Србије захтевом бр. 953-32/4 за издавање услова заштите природе за израду техничке документације пројекта Појачаног одржавања деонице државног пута Iа реда бр. 21 (стара ознака М-21) Ириг (раскрсница за Врдник) – Рума (до аутопута).

Сагласно члану 103. став 2. Закона о заштити природе („Службени гласник РС“, бр. 36/2009, 88/2010 и 91/2010- исправка), наведени захтев је потребно упутити Покрајинском заводу за заштиту природе.

С поштовањем,

ДИРЕКТОР

Александар Драгишић

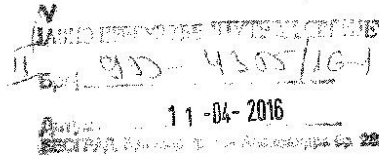
Достављено:
- Архива

ПОКРАЈИНСКИ ЗАВОД ЗА ЗАШТИТУ ПРИРОДЕ
Србија ■ Београд Нов. Сад ■ Раоница Беога
Тел. 011/4381-811 ■ Факс 011/4381-6292
e-mail: priroda@pzzp.rs ■ www.pzzp.rs



INSTITUTE FOR NATURE CONSERVATION OF VOJVODINA PROVINCE
Serbia ■ BEOGRAD Novi Sad ■ Raonica BEOGA
Phone: +38121-4381811 ■ Fax: +38121-6516292
e-mail: priroda@pzzp.rs ■ www.pzzp.rs

Број: 03-438/2
Датум: 25.03.2016.



ЈП ПУТЕВИ СРБИЈЕ
Булевар краља Александра 282
Поштански фах 17
11059 БЕОГРАД

Покрајински завод за заштиту природе на основу чланова 9., 57. и 102. Закона о заштити природе („Службени гласник РС“, бр. 36/09, 88/10 и 91/10) и члана 192. Закона о општем управном поступку („Службени гласник РС“, 33/97 и 31/01) решавајући по захтеву ЈП „Путеви Србије“ у предмету за добијање услова заштите природе за израду техничке документације пројекта Појачаног одржавања пута деонице државног пута Iа реда бр. 21 (стара ознака М-21) (раскрсница за Врдник) – Рума (до аутопута), доноси следеће

РЕШЕЊЕ

I Израда техничке документације пројекта Појачаног одржавања пута Iа реда бр. 21 (стара ознака М-21) (раскрсница за Врдник) – Рума (до аутопута) може се извршити поштујући следеће услове заштите природе:

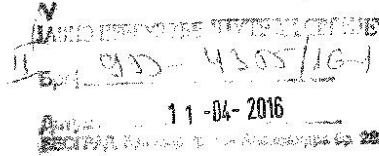
1. За обнављање коловозног застора, користити материјал који са аспекта заштите треба да обезбеди следеће захтеве: смањење нивоа буке и вибрација, омогућавање ефикасног дренаирања воде са површине коловоза, и сл.;
2. Обезбедити функционалност локалних еколошких коридора, чишћењем зацељених делова или пропуста за воду;
3. На обалама водотока потока, где је путни правац са мостом који служи и као прелаз за ситне животиње, потребно је сачувати ниску жбунасту вегетацију која усмерава кретање животиња према прелазу;
4. Вегетација испред прелаза треба да буде физички повезана са природном вегетацијом околине и отвореног типа (травнатог или нискожбунастог) у централном делу простора, са обе стране моста или пропуста;
5. Обавити равнање терена после завршетка радова ради смањења могућности ширења корова;
6. За одлагање чврстог отпада користити контејнере који обезбеђују изолацију отпадних материја од околног простора. Контејнери се морају редовно празнити од стране одговарајуће комуналне службе;
7. Мазиво и гориво потребно за снабдевање механизације неопходно је транспортовати, депоновати (чувати) и њима руковати поштујући при том мере заштите прописане законском регулативом која се односи на опасне материје;
8. У случају акцидентног изливања загађујућих материја на простору станишта заштићених и строго заштићених дивљих врста биљака, животиња и гљива или у зони утицаја, загађени слој земљишта мора се хитно отклонити и исти ставити у амбалажу која се може празнити само на, за ту сврху, предвиђеној депонији, изван природних станишта. На место акцидента нанети нови, незагађени слој земљишта.

ПОКРАЈИНСКИ ЗАВОД ЗА ЗАШТИТУ ПРИРОДЕ
Србија ■ Београд Нов. Сад ■ Рајска Бео
Тел: +381(0)11-4381-801 ■ Факс: +381(0)11-4381-802
e-mail: priroda@pzzp.rs ■ www.pzzp.rs



INSTITUTE FOR NATURE CONSERVATION OF VOJVODINA PROVINCE
Serbia ■ BEOGRAD Novi Sad ■ Raichka BEO
Phone: +381(0)11-4381801 ■ Fax: +381(0)11-4381802
e-mail: priroda@pzzp.rs ■ www.pzzp.rs

Број: 03-438/2
Датум: 25.03.2016.



ЈП ПУТЕВИ СРБИЈЕ
Булевар краља Александра 282
Поштански фах 17
11059 БЕОГРАД

Покрајински завод за заштиту природе на основу чланова 9., 57. и 102. Закона о заштити природе („Службени гласник РС“, бр. 36/09, 88/10 и 91/10) и члана 192. Закона о општем управном поступку („Службени гласник РС“, 33/97 и 31/01) решавајући по захтеву ЈП „Путеви Србије“ у предмету за добијање услова заштите природе за израду техничке документације пројекта Појачаног одржавања пута деонице државног пута Iа реда бр. 21 (стара ознака М-21) (раскрсница за Врдник) – Рума (до аутопута), доноси следеће

РЕШЕЊЕ

1 Израда техничке документације пројекта Појачаног одржавања пута Iа реда бр. 21 (стара ознака М-21) (раскрсница за Врдник) – Рума (до аутопута) може се извршити поштујући следеће услове заштите природе:

1. За обнављање коловозног застора, користити материјал који са аспекта заштите треба да обезбеди следеће захтеве: смањење нивоа буке и вибрација, омогућавање ефикасног дренаирања воде са површине коловоза, и сл.;
2. Обезбедити функционалност локалних еколошких коридора, чишћењем зацељених делова или пропуста за воду;
3. На обалама водотока потока, где је путни правац са мостом који служи и као прелаз за ситне животиње, потребно је сачувати ниску жбунасту вегетацију која усмерава кретање животиња према прелазу;
4. Вегетација испред прелаза треба да буде физички повезана са природном вегетацијом околине и отвореног типа (травнатог или нискожбунастог) у централном делу простора, са обе стране моста или пропуста;
5. Обавити равнање терена после завршетка радова ради смањења могућности ширења корова;
6. За одлагање чврстог отпада користити контејнере који обезбеђују изолацију отпадних материја од околног простора. Контејнери се морају редовно празнити од стране одговарајуће комуналне службе;
7. Мазиво и гориво потребно за снабдевање механизације неопходно је транспортовати, депоновати (чувати) и њима руковати поштујући при том мере заштите прописане законском регулативом која се односи на опасне материје;
8. У случају акцидентног изливања загађујућих материја на простору станишта заштићених и строго заштићених дивљих врста биљака, животиња и гљива или у зони утицаја, загађени слој земљишта мора се хитно отклонити и исти ставити у амбалажу која се може празнити само на, за ту сврху, предвиђеној депонији, изван природних станишта. На место акцидента нанети нови, незагађени слој земљишта.

Услове за ревитализацију терестичних и акватичних станишта тражити од овог Завода.

- II Подносилац захтева је дужан да радове и активности изведе у свему у складу са условима из тачке I овог решења.
- III Уколико подносилац захтева у року од две године од дана достављања акта не отпочне радове и активности за које је акт о условима заштите природе издат, дужан је да прибави нови акт. Такође, уколико дође до измена захтевом наведених активности, или промене локације/подручја, носилац активности дужан је да поднесе Покрајинском заводу за заштиту природе нов захтев за издавање акта о условима заштите природе.
- IV Ово решење не ослобађа обавезе подносиоца захтева да прибави и друге услове, дозволе и сагласности предвиђене позитивним прописима;
- V Обрађивач је обавезан да поштује и све друге одредбе заштите животне средине утврђене Законом о заштити природе, другим прописима као и важећим плановима вишег реда.

ОБРАЗЛОЖЕЊЕ

ЈП „Путеви Србије“ из Београда, Булевар краља Александра 282 обратило се Покрајинском заводу за заштиту природе са захтевом бр. 953-4355 од 1.03. 2016. за израду техничке документације пројекта Појачаног одржавања пута Ia реда бр. 21 (стара ознака М-21) (раскрсница за Врдник) – Рума (до аутопута). Према Информационој бази Покрајинског завода за заштиту природе у еколошкој мрежи, предметна траса пута пресеца локалне еколошке коридоре.

На основу прилога 3. Уредбе о еколошкој мрежи, на еколошким коридорима који се налазе унутар еколошке мреже, забрањено је, између осталог, промена морфолошких и хидролошких особина подручја од којих зависи функционалност коридора.

Чланом 15. **Закона о заштити природе** (у даљем тексту Закон), заштита врста се „остварује спровођењем мера и активности на очувању самих врста, њихових популација и станишта, екосистема и коридора који их повезују“, а у складу са чланом 16., заштита станишта врши се „спровођењем мера и активности на заштити и очувању природе, одрживом коришћењу природних ресурса и заштићених природних добара, планирањем и уређењем простора.“ На основу чланова 71. и 72., повољно стање дивљих врста обезбеђује се заштитом њихових станишта и заштитним мерама за поједине врсте... а очување дивљих врста и њихових станишта саставни је део мера и услова заштите природе из члана 9. закона...“ Члан 74. **Закона** забрањује угрожавања или уништавања станишта строго заштићених врста, њихово узнемиравање, нарочито у време размножавања, подизања младих, миграције и хибернације, као и пресецање миграторних путева.

Чланом 5., став 7 **Закона** изражено је начело непосредне примене међународних закона којим „државни органи и органи аутономне покрајине и органи јединице локалне самоуправе, организације и институције, као и друга правна лица, предузетници и физичка лица, при вршењу својих послова и задатака непосредно примењују општеприхваћена правила међународног права и потврђене међународне уговоре као саставни део правног система.“

У складу са **Конвенцијом о биолошкој разноврсности** (“Сл. лист СРЈ - Међународни уговори”, бр. 11/2001), дужни смо да спречавамо уношење и контролишемо или искорењујемо „оне стране врсте које угрожавају природне екосистеме, станишта или (аутохтоне) врсте“. На нашим подручјима сматрају се инвазивним следеће **биљне врсте**:

циганско перје (*Asclepias syriaca*), јасенолисни јавор (*Acer negundo*), кисело дрво (*Ailanthus glandulosa*), багремац (*Amorpha fruticosa*), западни копривић (*Celtis occidentalis*), дафина (*Eleagnus angustifolia*), пенсилвански длакави јасен (*Fraxinus pennsylvanica*), трновац (*Gledichia triachantos*), жива ограда (*Lycium halimifolium*), петолисни бршљан (*Parthenocissus inserta*), касна сремза (*Prunus serotina*), јапанска фалопа (*Reynouria syn. Fallopija japonica*), багрем (*Robinia pseudoacacia*), сибирски брест (*Ulmus pumila*).

Конвенција о биолошкој разноврсности у Члану 8. указује на потребу регулисања или управљања „биолошким ресурсима важним за очување биолошке разноврсности у океану или ван заштићених подручја, у циљу њиховог очувања и одрживог коришћења“.

Увидом у достављену документацију и документацију овог Завода донето је решење као у диспозитиву.

Прилог: Карта предметне деонице пута са приказом локалних еколошких коридора

Такса на захтев и такса за решење, по Тар. бр. 1. и Тар. бр. 9, су наплаћене у складу са Законом о републичким административним таксама ("Сл. гласник РС", бр. 43/2003, 51/2003 - испр., 61/2005, 101/2005 - др. закон, 5/2009, 54/2009, 50/2011, 70/2011 - усклађени дин. изн., 55/2012 - усклађени дин. изн., 93/2012, 47/2013 - усклађени дин. изн. и 65/2013 - др. закон)

Поука о правном леку:

Против овог Решења може се поднети жалба Покрајинском секретаријату за урбанизам, градитељство и заштиту животне средине, а преко Покрајинског завода за заштиту природе, у року од 15 дана од дана достављања овог Решења уз доказ о уплати Републичке административне таксе у износу од 420,00 динара на текући рачун бр. 840-742221843-57, позив на број 59013 по моделу 97.

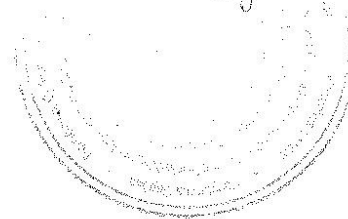
Решено у Покрајинском заводу за заштиту природе бр. 03-438/2 од 25.3.2016. године.

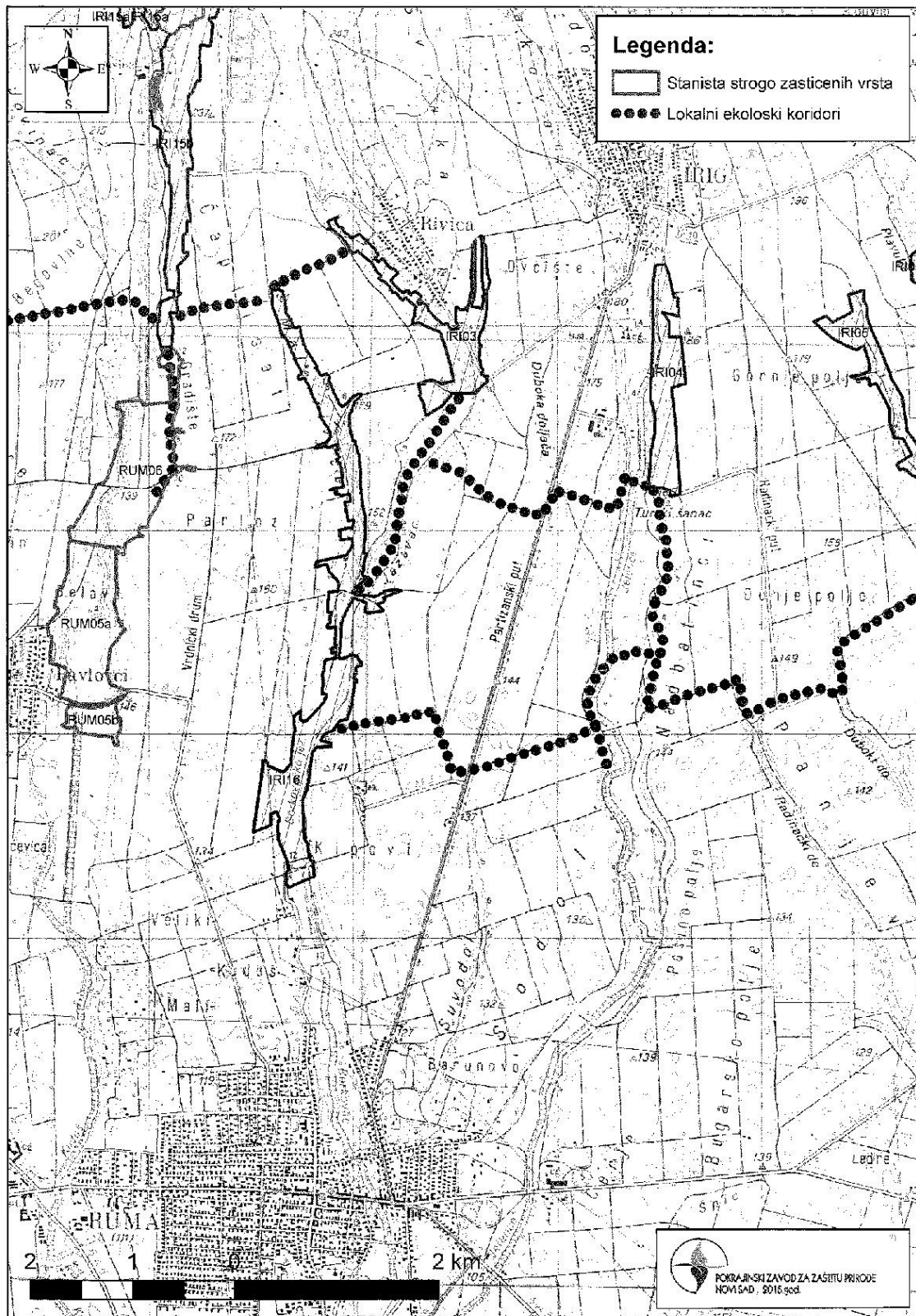
Директор

др Биљана Пањковић

Достављено:

- Наслову
- Архиви
- Документацији





ЈАВНО ПРЕДУЗЕЋЕ „ПУТЕВИ СРБИЈЕ“
Булевар краља Александра 262
Поштански бр. 17
11 050 Београд 22, Србија
Сектор за инвестиције
Влајковићева 19а, Београд
тел. +381 11 30 34 744, факс. +381 11 30 34 832



PUBLIC ENTERPRISE "ROADS OF SERBIA"
Bulevar kralja Aleksandra 262
PO Box 17
11 050 Belgrade 22, Serbia
Sector for Investments
Vlajkovicева 19a, Belgrade
tel. +381 11 30 34 744, fax. +381 11 30 34 832

РЕПУБЛИЧКИ ЗАВОД ЗАШТИТУ СПОМЕНИКА
КУЛТУРЕ СРБИЈЕ
Радослава Грујића 11
11000 Београд

Бр. 953-3222

Датум: 12-02-2016

ПРЕДМЕТ: Захтев за издавање Услови за израду техничке документације пројекта Појачаног одржавања деонице државног пута 1б реда бр. 21 (стара ознака М-21) Ириг (раскрсница за Врдник) – Рума (до аутопута)

Поштовани,

Обраћамо Вам се са Захтевом за издавање УСЛОВА за израду техничке документације пројекта Појачаног одржавања деонице државног пута 1б реда бр. 21 (стара ознака М-21) Ириг (раскрсница за Врдник) – Рума (до аутопута).

Пројекат појачаног одржавања деонице државног пута 1б реда бр. 21 (стара ознака М-21) Ириг (раскрсница за Врдник) – Рума (до аутопута) саставни је део Пројекта рехабилитације путева и унапређења безбедности саобраћаја на мрежи државних путева, који је подршка међународних финансијских институција Националном програму рехабилитације државних путева Републике Србије.

Први циљ је израда техничке документације у виду Главног пројекта појачаног одржавања којим се обезбеђује повећање употребне вредности и трајности пута, унапређење безбедности саобраћаја, укључење захтева локалне заједнице (социјални аспект) и поштовање захтева заштите животне средине у максималној могућој мери у датим условима просторног ограничења и ограничења која произилазе из врсте дозвољених грађевинских и саобраћајних интервенција (законски основ).

Врста радова која се планира углавном обухвата радове ојачања постојеће коловозне конструкције (на појединим местима до дубине од 50-60 цм од постојећег коловоза), у постојећем путном профилу, са постојећим и санираним системом одводњавања уз пројектовање свих елемената који продужавају трајност радова и унапређују систем безбедности саобраћаја и у потпуности је регулисана одредбама (чл. 57-60) Закона о јавним путевима („Сл. гласник РС“, бр. 101/05, 123/07, 93/12 и 104/13).

Након завршетка израде техничке документације и одабира извођача радова напредно ћемо Вас обавестити о датуму почетка радова.

Прилог:

- Прегледна карта региона са маркираном деоницом државног пута 1б. реда, бр.21 на којој су планирано појачано одржавање

Контакт особа:

Предрог Тодосић, дипл. инж. грађ., 060/840 2297

Срдачан поздрав,

ЈАВНО ПРЕДУЗЕЋЕ „ПУТЕВИ СРБИЈЕ“
Извршни директор за инвестиције

Гордана Суботички Ђорђевић, дипл. инж. грађ.

Доставити:

- Наслову
- Сектору за инвестиције
- Архиви



II
ЈАВНО ПРЕДУЗЕЋЕ „ПУТЕВИ СРБИЈЕ“
Број 955-4388
Датум 02-03-2016
БЕОГРАД Булевар краља Александра 282

Републички завод за заштиту споменика културе - Београд
Institute for the Protection of Cultural Monuments of Serbia - Belgrade

Радослава Грујића 11 Radoslava Gruića 11
11118 Београд 11118 Belgrade
Србија Serbia
Тел. (011) 24 54 786 Phone +381 11 24 54 786
Факс (011) 34 41 430 Fax +381 11 34 41 430
e-mail: office@yheritage.com

Датум / Date: 02-03-2016
Број / Ref. 3/450
мб/мђ

ЗАВОД ЗА ЗАШТИТУ СПОМЕНИКА КУЛТУРЕ СРЕМСКА МИТРОВИЦА
Господин Љубиша Шулаја, директор

СРЕМСКА МИТРОВИЦА
Ул. Светог Димитрија 10

Поштовани господине Шулаја,

У прилогу дописа достављамо захтев за добијање услова за израду техничке документације за ургентно одржавање и отклањање оштећења на два државна пута:

- 16 реда бр. 21 (стара ознака М-21) Ириг (раскрсница за Врдник) – Рума (до аутопута);

- 16 реда бр. 3 (стара ознака М-1) деоница граница ХР/СР – Кузмић I (аутопут).

Подносилац захтева је Јавно предузеће „Путеви Србије“, Булевар краља Александра 282.

На наведеним деоницама не налазе се културна добра од изузетног значаја, предметне деонице нису у надлежности Републичког завода за заштиту споменика културе – Београд, с тим у вези дописе прослеђујемо Заводу за заштиту споменика културе Сремска Митровица на даљи поступак.

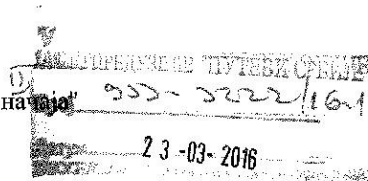
С поштовањем,

Обрађивач
Маја Ђорђевић, археолог
Maia Djordjevic

Директор
Мирјана Андрић
Mirjana Andric

Доставити:
- Наслову,
- Јавно предузеће „Путеви Србије“, Булевар краља Александра 282

ЗАВОД ЗА ЗАШТИТУ
СПОМЕНИКА КУЛТУРЕ
СРЕМСКА МИТРОВИЦА
"Устапова културе од националног значаја"
Број: 77-07/16-4
Датум: 21.03.2016. године



ЈАВНО ПРЕДУЗЕЋЕ "ПУТЕВИ СРБИЈЕ"
СЕКТОР ЗА ИНВЕСТИЦИЈЕ
БЕОГРАДА
Булевар Краља Александра број 282

У прилогу дописа а у вези Вашег захтева број 953-3222 од 12.02.2016. године достављамо Вам услове и мерс техничке заштите за израду техничке документације за Пројекат појединачног одржавања деонице државног пута 1б реда бр. 21 (стара ознака М-21) Ириг (раскрсница за Врдник)-Рума (до аутопута).

Љубиша Шулаја



ЗАВОД ЗА ЗАШТИТУ
СПОМЕНИКА КУЛТУРЕ
СРЕМСКА МИТРОВИЦА

"Установа културе од националног значаја"

Број: 77-07/16-4

Датум: 21.03.2016. године

У
ЈАВНО ПРЕДУЗЕЋЕ "ПУТЕВИ СРБИЈЕ"
Број: 355-322/16-2
Датум: 23-03-2016
СРЕМСКА МИТРОВИЦА, Булевар Краља Александра бр. 11

Завод за заштиту споменика културе Сремска Митровица, на основу чл. 99. став 2. тачка 1., 27., 104., 109. и 110. Закона о културним добрима ("Сл. гласник РС" бр. 71/94) и члана 131. Закона о општем управном поступку, на захтев Јавног предузећа "ПУТЕВИ СРБИЈЕ", Сектор за инвестиције из Београда, Булевар Краља Александра број 282 путем Републичког завода за заштиту споменика културе-Београд из Београда, Радослава Грујића 11, доноси

РЕШЕЊЕ

I Услови и мере техничке заштите-за израду техничке документације за Пројекат појединачног одржавања деонице државног пута 1б реда бр. 21 (стара ознака М-21) Ириг (раскрсница за Врдиш)-Рума (до аутопута), могу се предузети на основу следећих услова:

-у дужини од минимално 10 м северно и јужно од локације споменика Кипови, односно у дужини од око 30 м на обе стране пута, на путу 1б реда бр. 21 деоница Ириг-Рума, није дозвољено постављање додатне путне сигнализације и рекламних панова – билборда;

-у наведеном појасу пута 1б реда бр. 21 деоница Ириг-Рума, дозвољава се извођење радова на техничком одржавању колских површина, радове изводити са посебном пажњом како би се спречила могућност оштећења споменика, на наведеној деоници пута у дужини од око 30 м није дозвољена употреба опреме за вибрирање слојева приликом набијања подлоге нити извођење радова који могу статички угрозити зидану конструкцију споменика;

-током извођења радова у наведеном појасу пута 1б реда бр. 21 деоница Ириг-Рума, није дозвољено депоновање материјала и опреме, запаљивих и опасних материја, а обавезно је извести све мере обезбеђења од евентуалног оштећења споменика у целости (и источне и западне стране споменика), обавеза Инвеститора је да сва евентуална оштећења настала током извођења радова на споменику санира и рестаурира по посебним условима службе заштите непокретног културног наслеђа;

-дозвољава се постављање додатне путне сигнализације за приступ Споменику са обе стране пута на месту уласка у наведену деоницу пута дужине 30 м;

-дозвољава се извођење радова на техничком одржавању колских површина у зони Споменика Крило;



пута 1б реда бр. 21 (стара ознака М-21) Ириг (раскрсница за Врдник)-Рума (до аутопута).

Увидом у садржину достављеног захтева за Пројекат појачаног одржавања деонице државног пута 1б реда бр. 21 (стара ознака М-21) Ириг (раскрсница за Врдник) - Рума (до аутопута). На овом предметном подручју налазе се следећи споменици културе и добра под претходном заштитом:

-КИПОВИ -споменик подигнут у знак сећања на епидемију куге на, КП 9724 КО Ириг – пут у државној својини, корисник ЈП Путеви Србије, који је непокретно културно добро -Решење Завода за заштиту споменика културе Сремска Митровица бр. 170 од 05.08.1976. године,

-Споменик Крило на делу излазне трасе ка аутопуту Е-70 који је добро под претходном заштитом,

-Локалитет „Код барутане“ у Руми,

-Локалитет „Батиначка страна“ у Иригу,

-Локалитет „Градина“ у Иригу,

-Локалитет „Турски шанац“ у Иригу.

Са изложеног решено је као у диспозитиву.

ПРАВНА ПОУКА: Против овог решења дозвољсна је жалба Републичком заводу за заштиту споменика културе-Београд у року од 15 дана од дана његовог достављања. Жалба се подноси преко доносиоца овог решења.

Доставити:
подносиоцу;
документацији;
архиви.

ДИРЕКТОР
Љубиша Шулаја

Република Србија
Аутономна Покрајина Војводина
**ПОКРАЈИНСКИ СЕКРЕТАРИЈАТ ЗА УРБАНИЗАМ
И ЗАШТИТУ ЖИВОТНЕ СРЕДИНЕ**
Број: 140-501-1074/2016-01
Дана: 08. 08. 2016. године
НОВИ САД

**„АДОМНЕ“ д.о.о.
Шумадијска бр. 1
НОВИ САД**

ПРЕДМЕТ: Захтев за давање мишљења

Покрајинском секретаријату за урбанизам и заштиту животне средине достављен је захтев за давање мишљења да ли је за пројекат појачаног идржавања државног пута IB реда бр. 21 (стара ознака M21), деоница: Ириг (раскрсница за Ривицу) – Рума (до аутопута), неопходно спровођење процедуре процене утицаја на животну средину. Уз захтев је достављено Решење о условима заштите природе број 03-438/2 од 25. 03. 2016. Године које је издао Покрајински завод за заштиту природе и Решење о условима и мерама техничке заштите број 77-07/16-04 од 21. 03. 2016. Године које је издао Завод за заштиту споменика културе Сремска Митровица. Након увида у достављен захтев може се констатовати да је пројекат појачаног одржавања предметне деонице државног пута саставни део пројекта рехабилитације оутева и унапређења безбедности саобраћаја на мрежи државних путева и обухвата радове ојачања или замене постојеће коловозне конструкције у постојећем путном профилу, са постојећим и санираним системом одводњавања уз пројектовање свих елемената који продужавају трајност радова и унапређују систем безбедности саобраћаја.

У вези са достављеним захтевом обавештавамо вас да је чланом 3. став 1. Закона о процени утицаја на животну средину („Службени гласник РС“, број 135/2004 и 36/2009) прописано да су предмет процене утицаја пројекти који се планирају и изводе, промене технологије, реконструкције, проширења капацитета, престанак рада и уклањање пројеката који могу имати значајан утицај на животну средину. Пројекти за које се врши процена утицаја наведени су у Уредби о утврђивању Листе пројеката за које је обавезна процена утицаја и Листе пројеката за које се може захтевати процена утицаја на животну средину („Службени гласник РС“, број 114/2008). У Листи I, која садржи пројекте за које је обавезна студија о процени утицаја на животну средину, под тачком 7. подтачка 2) наводи се изградња магистралних аутопутева и путева са четири или више трака, или реконструкција и/или проширење постојећег пута са две траке или мање, са циљем добијања пута са четири или више трака, у случају да такав нови пут

1

или реконструисана и/или проширена деоница имају непрекидну дужину од преко 10km или више, укључујући припадајуће објекте, осим пратећих садржаја магистралног пута, док се у Листи II, која садржи пројекте за које се може захтевати процена утицаја на животну средину, под тачком 12. подтачка 5) наводе регионални путеви укључујући припадајуће објекте, осим пратећих садржаја пута – сви пројекти.

Како се предметним пројектом не планира изградња или реконструкција магистралног или регионалног пута, већ се планирају радови одржавања јавног пута, према критеријумима наведеним у Уредби, не постоји обавеза вршења процене утицаја на животну средину.

ПОКРАЈИНСКИ СЕКРЕТАР



Доставити:

- подносиоцу захтева
- архиви