

Наручилац:



ЈАВНО ПРЕДУЗЕЋЕ
ПУТЕВИ СРБИЈЕ

Јавно предузеће „Путеви Србије“

Булевар Краља Александра 282, Београд, Србија

<http://www.putevi-srbije.rs>

Консултант:



RSSP/CS3-IB29PS/2015-10

Назив пројекта:

ПРОЈЕКАТ РЕХАБИЛИТАЦИЈЕ ПУТЕВА И УНАПРЕЂЕЊА БЕЗБЕДНОСТИ САОБРАЋАЈА

ДРЖАВНИ ПУТ ИВ 29, ДЕОНИЦА: ПРИЈЕПОЉЕ – СЈЕНИЦА 3 (МЕРДАРЕ),
L=13.800 km

ГЛАВНИ ПРОЈЕКАТ ПОЈАЧАНОГ ОДРЖАВАЊА

ПЛАН УПРАВЉАЊА ЖИВОТНОМ СРЕДИНОМ

Ознака дела пројекта:

П-114/2016-01

Датум:

Март 2017.

САДРЖАЈ

СКРАЋЕНИЦЕ И АКРОНИМИ	4
УВОД.....	5
РЕЗИМЕ	6
Опис пројекта.....	6
Политика, правни и административни оквир.....	7
Оцена основних услова током снимања на траси	8
Резиме утицаја на животну средину	13
План заштите животне средине	14
Јавна расправа.....	15
ОПИС ПРОЈЕКТА	15
Опис локације.....	15
Опис радова на појачаном одржавању.....	18
ПОЛИТИКА, ПРАВНИ И АДМИНИСТРАТИВНИ ОКВИР.....	20
Надлежне институције	20
Важеће законодавство у Србији.....	21
Процедура процене утицаја на животну средину у Републици Србији.....	21
Релевантне међународне финансијске институције (IFI) - политике и закључци.....	21
ПРОЦЕНА ЗАТЕЧЕНОГ СТАЊА ПРИ СНИМАЊУ ТРАСЕ	21
Природни ресурси и културно наслеђе	22
Насеља	23
Водотокови	24
Загађење ваздуха	25
Бука	26
РЕЗИМЕ УТИЦАЈА НА ЖИВОТНУ СРЕДИНУ	26
Загађење ваздуха и бука у оквиру трасе.....	28
Загађење вода.....	29
Потенцијални кумулативни утицаји	29
ПЛАН ЗАШТИТЕ ЖИВОТНЕ СРЕДИНЕ.....	30

A. ПЛАН УБЛАЖАВАЊА УТИЦАЈА НА ЖИВОТНУ СРЕДИНУ	30
Руководство извођача.....	30
Фаза Пројектовања	31
План организације градилишта.....	31
Фаза мобилизације санације – Извођачев СЕР.....	34
Радови на појачаном одржавању.....	34
Управљање заштитом животне средине током радова на појачаном одржавању.....	36
Безбедност	38
Фаза експлоатације.....	39
Б. ПЛАН МОНИТОРИНГА (ПРАЋЕЊА УТИЦАЈА).....	40
Ц. ПОСТУПЦИ ИНСТИТУЦИОНЕ ИМПЛЕМЕНТАЦИЈЕ И ДОГОВОРИ О ИЗВЕШТАВАЊУ	40
Имплементација Пројекта	40
Процедуре извештавања.....	43
РЕФЕРЕНЦЕ	44
ПРИЛОГ I	45
ПЛАН УБЛАЖАВАЊА НЕГАТИВНИХ УТИЦАЈА НА ЖИВОТНУ СРЕДИНУ ...	45
ПРИЛОГ II	62
ПЛАН МОНИТОРИНГА-ПРАЋЕЊА	62
ПРИЛОГ III	72
ЗАКОНОДАВСТВО	72
ПРОПИСИ И ЗАХТЕВИ.....	73
ОСНОВНО НАЦИОНАЛНО ЗАКОНОДАВСТВО:.....	73
ПРИЛОГ IV.....	75
МЕХАНИЗАМ ЖАЛБИ И ФОРМА	75
ПРИЛОГ V.....	78
ЈАВНЕ РАСПРАВЕ	78

СКРАЋЕНИЦЕ И АКРОНИМИ

AADT	Annual Average Daily Traffic	Просечан годишњи дневни саобраћај
CEP	Contractor's Environmental Plan	Извођачев План заштите животне средине
EBRD	European Bank for Reconstruction and Development	Европска Банка за Обнову и Развој
EIA	Environmental Impact Assessment	Процена утицаја на животну средину
EIB	European Investment Bank	Европска Инвестициона Банка
EMP	Environmental Management Plan	План управљања животном средином
HSE	Health, Safety and Environment	Здравље, безбедност и животна средина
IFIs	International Financing Institutions	Међународне Финансијске Институције
INP	Institute for Nature Protection of the Republic of Serbia	Завод за заштиту природе Републике Србије
IPCM	Institute for Protection of Cultural Monuments of the Republic of Serbia	Завод за заштиту споменика културе Републике Србије
MoAEP	Ministry of Agriculture and Environmental Protection	Министарство пољопривреде и заштите животне средине
MoT	Ministry of Transport (fmr. Ministry of Infrastructure and Energy – MoIE)	Министарство саобраћаја (бивше Министарство за инфраструктуру и енергетику)
PERS	Public Enterprise "Roads of Serbia"	Јавно предузеће „Путеви Србије“
PSC	Project Supervision Consultant	Консултант Надзора на Пројекту
RE	Resident Engineer	Стално запослени инжењер
RRSP	Road Rehabilitation and Safety Project	Пројекат рехабилитације пута и унапређења безбедности саобраћаја
SE	Site Engineer	Инжењер на градилишту
SLMP	Safety Labour Management Plan	План управљања безбедношћу на раду
SSIP	Site Specific Implementation Plan	Извођачев План управљања животном средином
WB	The World Bank Group	Светска Банка
WMP	Waste Management Plan	План Управљања Отпадом

УВОД

План управљања животном средином је припремљен поводом пројекта рехабилитације путева и унапређења безбедности саобраћаја, а за предложено појачано одржавање Државног пута 1Б реда, број 29, на деоници Аљиновићи – Сјеница како би се обезбедила примена добре праксе заштите животне средине и припремила документацију у складу са захтевима Међународних финансијских институција које финансирају овај пројекат.

У складу са смерницама заштите које су издале Међународне Финансијске Институције, пројекат је класификован у Б категорију животне средине, и захтева израду Плана управљања животном средином (у даљем тексту ЕМП).

Предлагач пројекта је Влада Републике Србије (преко надлежног Министарства за пољопривреду и заштиту животне средине), а реализује га Јавно предузеће “Путеви Србије” (у даљем тексту ЈППС).

Циљ израде Плана управљања животном средином је да укаже на негативне еколошке утицаје и проблеме управљања у току извођења грађевинских радова, као и неопходне мере ублажавања које Извођач мора да примени. Кључне компоненте Плана управљања животном средином су: План за ублажавања негативних утицаја на животну средину и План за праћење утицаја на животну средину.

ЕМП анализира фазу санације и фазу експлоатације предметне деонице те дефинише мере које су обавеза Извођача током извођења радова на санацији.

Израда пројекта биће усклађена са српским законодавством, правилницима и уредбама, као и са међународним конвенцијама и смерницама заштите, издате од стране Међународних Финансијских Институција.

Према плану имплементације пројекта, циљ пројекта је повећање употребне вредности и трајности пута, унапређење безбедности саобраћаја, укључење захтева локалне заједнице (социјални аспект) и поштовање захтева заштите животне средине у максималној могућој мери у датим условима просторног ограничења и ограничења која произилазе из врсте дозвољених грађевинских и саобраћајних интервенција.

За предложену деоницу, План управљања животном средином фокусира се на ургентно одржавање и отклањање оштећења и део је одговарајућег уговора за реализацију грађевинских радова. Активности везане за редовно одржавање деонице, иако нису у фокусу овог плана, биће укључене у основним цртама како би план био комплетан.

Припрема за израду Плана управљања животном средином обављена је кроз теоријске студије и истраживања на терену, укључујући и консултације са представницима на регионалном нивоу и локалним властима. План управљања животном средином заснован је првенствено на теренском истраживању спроведеном у току августа и септембра 2016.

РЕЗИМЕ

Опис пројекта

Пројекат појачаног одржавања државног пута IB - 29 на деоници Аљиновићи – Сјеница је део Пројекта подршке међународних финансијских институција (Светске банке, Европске инвестиционе банке и Европске банке за обнову и развој) Влади Републике Србије у имплементацији Националног програма рехабилитације државне путне мреже. Овај пројекат представља реализацију прве фазе Владиног програма за период 2014-2019. година и обухвата:

- унапређење стања државне путне мреже кроз рехабилитацију око 1.100 км постојећих путева,
- подизање нивоа безбедности на путевима кроз примену мера за унапређење безбедности саобраћаја у свим фазама имплементације Пројекта, и
- јачање капацитета и унапређење институционалне координације у области безбедности саобраћаја кроз имплементацију већег броја различитих услуга.

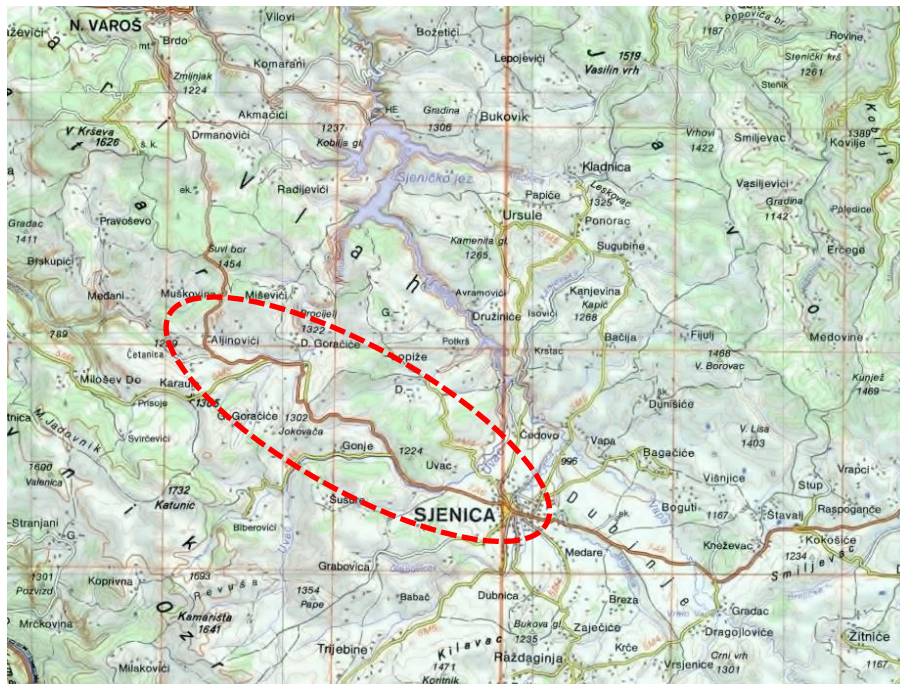
Институција задужена за реализацију Пројекта је Јавно предузеће „Путеви Србије“ (у даљем тексту ЈППС). У оквиру ЈППС установљен је Тим за имплементацију пројекта-PIТ који треба да спроведе све потребне активности и радње за успешно вођење и окончање Пројекта уз помоћ стручних служби предузећа и у сарадњи са другим заинтересованим институцијама Владе Републике Србије.

Предметна деоница припада Златиборском управном округу лоцираном у Југозападном делу Републике Србије. Деоница Аљиновићи - Сјеница (слика 1) у дужини од 13.831 км припада државном путу IB реда бр. 29 (стара ознака пута М-8) („Службени Гласник РС“, бр. 93/2015), представља део саобраћајне везе између државне границе са Црном Гором (гранични прелаз Јабука), преко општина Пријеполје, Нова Варош, Сјенице до града Новог Пазара и део је Пројекта предвиђен за појачано одржавање у оквиру Прве године његове имплементације.

Деоница државног пута IB реда бр. 29 Аљиновићи – Сјеница је укупне дужине 13.831 км. Почетак трасе се налази на изласку из Аљиновића стационажа 39+100.00, а крај на улазак у насеље Сјеница стационажа 52+931.00. Од укупне дужине деонице 13.831 км, потез предметног пута на приближној стационажи од км 44+843 до км 47+281 (Л=2.438 м) је рехабилитован 2009. године из средстава Националног инвестиционог плана, и у оквиру овог пројекта је обухваћен само у погледу захтева за одговарајућом саобраћајном сигнализацијом и саобраћајном опремом, како је захтевано пројектним задатком.

Радови предвиђени овим пројектом, биће реализовани у оквиру постојећег путног појаса у обиму који постојећи путни појас омогућава. Пројектом није

предвиђено расељавање становништва, као што је дефинисано ОП 4.12, као ни дуготрајно ремећење природног окружења и оштећења животне средине, људских и стамбених насеља и активности, док евентуална експроприација земљишта и заузимање површина зависи од обима радова потребних за корекцију геометрије трасе пута, као и решавања постојећих имовинско-правних односа.



Слика 1: Локација деонице пута Аљиновићи – Сјеница

Политика, правни и административни оквир

Министарство пољопривреде и заштите животне средине (МоАЕР), представља кључну институцију Републике Србије која је одговорна за формирање и имплементацију питања политике заштите животне средине.

У Републици Србији, процедура вршења Процене утицаја на животну средину је регулисана Законом о процени утицаја на животну средину, који је у потпуности у складу са Европском ЕИА Директивом - 85/337/ЕЕЦ. Стога, процена утицаја на животну средину није потребна за пројекте путне рехабилитације, осим у случају када се деоница налази у близини или пролази кроз заштићено природно, односно културно подручје.

На основу решења које је издао Завод за заштиту природе Србије (Прилог V) предметно подручје (деоница државног пута IБ реда бр. 29, Аљиновићи – Сјеница), се не налази унутар заштићеног подручја за које је спроведен или покренут поступак заштите, али је једним својим делом у обухвату простора еколошке мреже, еколошки значајног подручја – река Увац и река Милешевка тј. Горачанка.

У процесу дефинисања пројектних услова Завод за заштиту природе издао је решење из којег се поред осталог може да издвоји захтев да се пројектом предвиде таложници и сепаратори масти и уља за воде које настају спирањем са коловоза, посебно на траси пута дуж реке Увац.

На основу услова које је издао Завод за заштиту споменика културе Краљево (Прилог V) на траси деонице Аљиновићи – Сјеница државног пута IB реда бр. 29 (стара ознака магистрални пут М-8), није утврђено постојање културних добара, нити евидентираних добара која уживају заштиту на основу Закона о културним добрима („Службени гласник РС“, бр. 71/94, 52/2011 – др.закон, 99/2011 – др.закон).

У условима Завода за заштиту споменика културе Краљево, наведене су две локације тј. зоне: зона 1. Село Увац лок. Црквина и Увчанско гробље и зона 2. Село Увац лок. Градац, на којима је неопходно присуство археолога током извођења земљаних радова. Инвеститор је у обавези да 15 дана пре почетка радова обавести Завод како би се организовао надзор. Археолог који прати радове може да пропише додатне услове у складу са ситуацијом на терену. Међународне финансијске институције, захтевају да пројекат буде у складу са законима Републике Србије али и са стандардима Европске Уније.

Министарству пољопривреде и заштите животне средине поднет је захтев за давање мишљења о потреби израде студије о процени утицаја на животну средину и добијено је мишљење Министарства Реф. бр. 011-00-01297/2016-16 издато 30.09.2016. да није потребно радити студију о процени утицаја на животну средину (Прилог V).

На овом пројекту, примењиваће се и захтеви кредитора који обухватају следеће:

- Оперативна политика (4.01) процене утицаја на животну средину,
- Социјална политика и политика животне средине (2008), Европска Банка за Обнову и Развој,
- Животна средина и социјални принципи и стандарди (2008), Европска Инвестициона Банка,

Светска банка, Европска Банка за Обнову и Развој и Европска Инвестициона Банка захтевају да пројекат буде у складу са законима Републике Србије и стандардима Европске Уније.

Оцена основних услова током снимања на траси

У функционалном смислу, према Правилнику о условима које са аспекта безбедности саобраћаја морају да испуњавају путни објекти и други елементи јавног пута ("Службени гласник РС", бр. 50/2011) деоница се може сврстати у даљински међурегионални пут (везни међурегионални пут).



Слика 2: Почетак и крај деонице

Деоница државног пута IБ реда бр. 29 Аљиновићи – Сјеница је укупне дужине 13.831 км.

Комплетна траса се третира као ванградска са свим припадајућим карактеристикама.

На основу геодетског снимка, на деоници постоји 44 пропуста (20 цевастих, 15 засведених, 2 плочаста и 7 неприступачних), као и одређени број потпорних зидова (различитих типова и различитих димензија) као и 2 моста.

Траса се укршта са следећим водотоцима:

- Река Милешевка - км 39+147.00,
- Река Увац – км 50+870.00

На предметној деоници је примењен дисперзивни систем одводњавања тј. сва вода са коловоза се слива низ банке и косине насипа на површину терена или у ободне канале.

Што се тиче споменика културе и заштићених добара, на предметној деоници, према подацима из услова Завода за заштиту споменика културе Краљево, није утврђено постојање културних добара, нити евидентираних добара која уживају заштиту на основу Закона о културним добрима, већ су наведене две локације тј. зоне са постојањем археолошких добара: зона 1. Село Увац лок. Црквина и Увчанско гробље и зона 2. Село Увац лок. Градац, којима је неопходно присуство археолога током извођења земљаних радова.

Дуж посматране деонице идентификовани су следећи привредни објекти и садржаји :

- Депонија (са десне стране пута, на приближној стационажи 44+300.00 км. слике 3 и 4)
- Зона каменолома „Дивља Ријека“ (место експлоатације са леве стране пута на приближној стационажи 47+500.00 км слике 5 и 6, и објекти за прераду камена са обе стране пута на приближној стационажи 50+700.00 км слике 7 и 8)
- Комплекс Електропривреде са десне стране пута на стационажи 51+700.00 км слика 9



Слика 3: Депонија



Слика 4: Депонија са десне стране пута Аљиновићи – Сјеница - локација



Слика 5: Каменолом „Дивља Ријека“, место експлоатације



Слика 6: Каменолом „Дивља Ријека“, место експлоатације- локација



Слика 7: Каменолом „Дивља Ријека“, место прераде



Слика 8: Каменолом „Дивља Ријека“, место прераде - локација



Слика 9: ЕПС са десне стране пута

Тренутно оптерећење саобраћајем (AADT) на овој деоници пута је 700 возила дневно.

Доминантни извор буке на посматраном простору су постојећи каменолом „Дивља Ријека“ и зона објеката за прераду камена, идентификовани као тачкасти извори буке, и постојећи пут као линеарни извор. С обзиром да пут пролази претежно кроз ненасељено подручје бука не утиче значајно на квалитет живота.

Идентификовани су постојећи извори загађења ваздуха. То су постојеће саобраћајнице као линеарни извори загађења и каменолом „Дивља Ријека“, објекти за прераду камена, и "дивља" депонија као тачкасти извори загађења.

Посебну пажњу треба обратити на зоне где је идентификован одређен број пословних активности на деоницима пута у зони уласка у Сјеницу и зонама каменолома "Дивља Ријека". На овим деоницама је потребно побољшати безбедност саобраћаја.

Резиме утицаја на животну средину

Радови на санацији пута на предложеној деоници ће имати мали утицај на животну средину (категирија животне средине Б). Већина утицаја су привременог карактера и нестаће након завршених радова на санацији пута.

Могући привремени утицаји као последица грађевинских радова се могу сагледавати, између осталог, у ометању тренутног тока саобраћаја, смањења безбедности на путу, оштећењима на приступним путевима, прашина, испуштање тј. емисија гасова, могуће загађење земљишта и водотокова, привремено нарушавање флоре и фауне односно биоценезе. Активности ван грађевинске локације, обухватају радове у каменолому, позајмиштима и асфалтним базама, којима ако се не управља правилно, локално могу изазвати негативне утицаје. Извођачево градилиште и камп са радном снагом може представљати могући извор привремених неповољних утицаја.

У току извођења радова на појачаном одржавању локално становништво неће биће изложено значајном утицају аерозагађења и повећаним нивоима буке, с обзиром да се прве куће односно привредни објекти, у предграђу Сјенице, налазе на растојању од 15 до 200 m од саобраћајнице.

Извођачево градилиште и камп са радном снагом може представљати могући извор привремених неповољних утицаја.

Измештања и поновна насељавања нису предвиђена као што је и дефинисано по ОП 4.12. Локално становништво ће трпети мању буку и загађење ваздуха током радова на санацији.

Када је у питању будуће коришћење саниране деонице пута – ова деоница припада делу мреже државних путева, на којој се не очекује значајно повећање саобраћаја као резултат санационих радова.

Када је у питању могуће повећање брзине возила на санираним путевима, ово питање ће бити размотрено у делу пројекта који се бави безбедношћу у саобраћају, што ће подразумевати примену активних и пасивних мера контроле брзине возила на деоницама санираних путева.

Разни облици загађења воде могу да се јаве током санационих радова и у току експлоатације. Отпадне воде које се испуштају током грађевинских радова могу да угрозе квалитет подземних и површинских вода реке Милешевке и Увца. Планиране су одговарајуће мере за умањења негативног утицаја на животну средину (прикупљање отпадних вода са коловоза и мостова и постављање таложника и сепаратора пре испуштања отпадних вода у реципиент) као и мониторинг, а све у складу са условима Завода за заштиту природе и Законом о водама ("Службени Гласник РС", 54/96, 101/05). Што се тиче загађења током експлоатације, оне су сведене само на могуће незгоде. У таквим случајевима биће примењене процедуре у случају инцидента дефинисане захтевима Министарства Унутрашњих послова и Закона о водама.

Правилна имплементација ЕМП мера, које су наведене у Прилогу I ће отклонити или свести на минимум било који утицај на локално становништво или биљни свет који може имати дуготрајне негативне ефекте.

План заштите животне средине

Могући утицаји на животну средину ће бити ублажени током пројектовања/пре санације, у току саме санације и у току експлоатације, а наведени су и приказани у Прилогу I.

На основу процене, за предложену рехабилитацију пута, закључено је, да ће уз правилну примену мера за ублажавање, негативни утицаји санације бити незнатни, моћи ће се вратити у претходно стање или ублажити и контролисати ако се мере које су дате у ЕМП, правилно примене.

План управљања животном средином састоји се из два основна дела:

- План ублажавања негативних утицаја на животну средину (Прилог I),
- План мониторинга (Прилог II).

а укључује и институционални део и процедуре извештавања (Прилог IV).

Током санације, Извођач ће извршавати радове према Извођачевом Плану за заштиту животне средине (СЕР) који се базира на ЕМП.

Закључци и предложене мере ублажавања утицаја чине План ублажавања утицаја на животну средину (Прилог I). Овај план представља резиме могућих негативних утицаја на животну средину и одговарајућих мера за њихово ублажавање током припреме пројекта, санације и у току експлоатације. План се позива на законе и уговорну документацију, приближне локације, временске оквири и одговорност за његову имплементацију и надзор.

Припремљен је и План мониторинга Пројекта (Прилог II). Основни делови плана мониторинга су следећи:

1. Проблеми заштите животне средине које треба пратити и на који начин,
2. Посебне области, локације и параметри које треба пратити;
3. Применљиве стандарде и критеријуме;
4. Трајање и учесталост и
5. Институционе одговорности везано за мониторинг и надзор.

Јавна расправа

У складу са захтевима Политике безбедности СБ, током припреме ЕМП и пре почетка радова биће одржане јавне расправе. ЕМП и друге информације везано за пројекат биће приказане јавности и биће доступне на локалном нивоу. Целокупна документација биће достављена Општинама, објављена на сајту, постављена на JPPS интернет презентацији и објављена у средствима јавног информисања.

Јавност ће бити обавештена преко локалних медија о времену и месту одржавању јавних консултација.

Консултације са корисницима ће се одржавати и током извођења грађевинских радова. Извођач ће решавати проблеме из области заштите животне средине, социјалне проблеме и жалбе које буду забележене током консултација, посета терену, незваничних расправа, званичних писама и о томе водити евиденцију.

Механизам жалби ће бити успостављен како би се правилно разматрале све жалбе локалних друштава, примениле корективне мере и да страна која се жалила буде обавештена о резултатима. Ово ће бити примењено на све врсте жалби. Формулар жалби је у прилогу, а штампане верзије ће бити доступне у локалним центрима.

ОПИС ПРОЈЕКТА

Опис локације

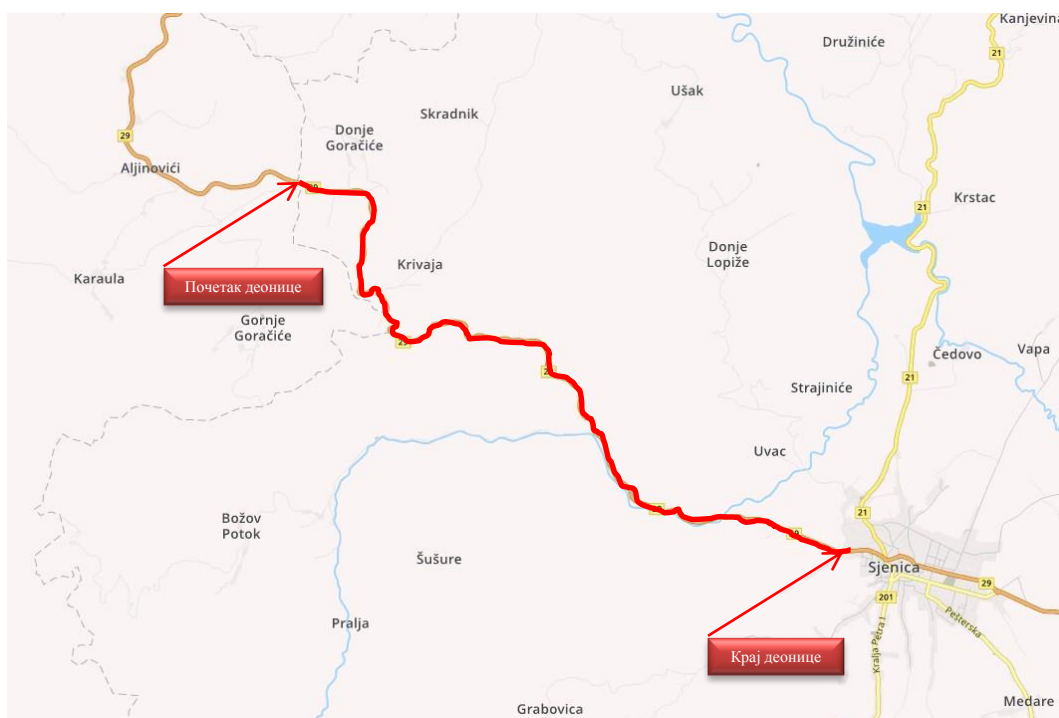
Предметна деоница припада Златиборском управном округу лоцираном у Југозападном делу Републике Србије. Деоница Аљиновићи – Сјеница у дужини од 13.831 км припада државном путу IБ реда бр. 29 (стара ознака пута М-8) („Службени Гласник РС“, бр. 93/2015), представља део саобраћајне везе између државне границе са Црном Гором (гранични прелаз Јабука), преко општина Пријеполје, Нова Варош, Сјенице до града Новог Пазара и део је Пројекта предвиђен за појачано одржавање у оквиру Прве године његове имплементације.

Почетак трасе је померен у односу на чвор 2902 за 2.620 км у смеру раста стационаже (приближна стационажа 39+100,00), а крај у односу на чвор 2134 за

око 730м у смеру обрнуто од раста стационаже, односно до уласка у насеље и почетка тротоара (приближна стационажа 52+931.00) слика 10.

Од укупне дужине деонице 13.831 км, потез предметног пута на приближној стационажи од км 44+843 до км 47+281 (L=2.438 м) је рехабилитован 2009. године из средстава Националног инвестиционог плана¹, и у оквиру овог пројекта је обухваћен само у погледу захтева за одговарајућом саобраћајном сигнализацијом и саобраћајном опремом, како је захтевано пројектним задатком.

Комплетна траса се третира као ванградска са свим припадајућим карактеристикама.



Слика 10: Локација предметне деонице пута Аљиновићи – Сјеница

Сјеница се налази на западу Рашке области или Санџака. Налази се на путу Нови Пазар - Сјеница - Нова Варош који спаја Ибарску магистралу са Златиборском магистралом па има добре саобраћајне везе са истоком и западом Санџака. Овој општини припада највећи део Сјеничко-пештерске висоравни. Просечна надморска висина Пештерске висоравни је између 1.100 и 1.200 метара.

Читав овај изванредан природни амбијент има све карактеристике крашких површи у којој преовлађују кречњачке стене и са правим примерима крашког рељефа. Познате су Тубића, Ледена, Баждарска пећина као и кањон реке Увац који је у непосредној близини предметне деонице.

¹ Главни пројекат рехабилитације – доградње Аљиновићи – Сјеница, км 323+832 – км 338 + 816, "Центроинжењеринг – Београд". 2004. год.

На Сјеничко-пештерској висоравни присутне су специфичне хидрометеоролошке карактеристике па се због тога појављују екстремно ниске температуре и лети и зими.

Врста грађевинских радова која се планира на траси обухвата: радове на ојачању постојеће коловозне конструкције, санацију постојећег система одводњавања коловоза и трупа пута, решење прикупљања и одвођења кишних и процедурних вода са околног терена и пројектовање свих елемената пута који унапређују систем безбедности саобраћаја.

Ширина постојећег асфалтног коловоза са ивичним тракама је у распону од 5.5 до 6.7 м на деловима који су предвиђени за пројектовање.

На траси постоје два моста:

1. Мост преко реке Милешевке (слика 11),
2. Мост преко реке Увац,



Слика 11: Мост преко реке Милешевке

Оба постојећа моста су у једностраном попречном нагибу и у уздужном нагибу, тако да на њима нема контролисаног одводњавања, већ се вода са њих слива у смеру уздужног нагиба и разлива по путном појасу.

Нови мост на приближној стационажи км 50+898 (БПМ 11+798) није предмет овог пројекта. Пројектант је у обавези да узме у разматрање пројекат новог моста преко реке Увац који је у фази израде од стране Института за путеве а.д. У тренутку обиласка деонице нови мост је био у изградњи.

На предметној деоници је примењен дисперзивни систем одводњавања тј. сва вода са коловоза се слива низ банке и косине насипа на површину терена или у ободне канале.

Поред тога, на овом делу деонице постоји неколико пропуста и канала који су у лошем стању и одавно нису очишћени.

Тренутно оптерећење саобраћајем на овој деоници пута је око 700 возила дневно (укупно у оба смера). Подаци су добијени са сајта ЈППС-а (аутоматски бројач саобраћаја ознаке „АБС 1055“ за 2015 годину)²

За реконструкцију моста преко реке Милешевке не предвиђају се радови из водотока.



Слика 12: Типични предели предметне деонице

Што се тиче могућег загађења током ових радова, оно је ограничено само на могуће незгоде. У том случају биће примењене процедуре за случај инцидента које је дефинисало Министарство Унутрашњих Послова и Закон о водама.

Опис радова на појачаном одржавању

Планираном пројектном документацијом биће обухваћено проширење коловоза, решене раскрсница и прикључци, уређен приступ државном путу, решено кретање пешака, чиме ће се умногоме повећати безбедност свих учесника у саобраћају.

²http://www.putevi-srbije.rs/images/pdf/brojanje/2015/tabela_saobracajnog_opterecenja_na_dp_IBreda_preliminarni_rezultati.pdf

Радови које обухвата овај Пројекат ће бити извођени у оквиру постојеће трасе уз побољшање геометрије пута у циљу повећања безбедности у саобраћају. Експропријација земљишта ће зависити од обима радова.

Врста грађевинских радова која се планира на траси углавном обухвата радове на ојачању постојеће коловозне конструкције, уз проширење коловоза на укупну ширину од 7,2 м ван насеља и 6,5 м у насељима и припадајућег садржаја попречног профила у постојећем путном појасу, уз санацију постојећег система одводњавања коловоза и трупа пута и пројектовање свих елемената који продужавају трајност радова и унапређују систем безбедности саобраћаја.

Пројектом ће бити обухваћена и израда нових решења постојећих раскрсница у нивоу. Такође ће бити сагледан и локације нових аутобуских стајалишта, у складу за захтевима локалног становништва и могућностима изградње.

Сви прикључци ће се уређивати. На атарским путевима пројектују се отресишта, док ће се код раскрсница са локалним путевима вршити уређење лепеза и отварање потребних берми прегледности. Где год буде могућности и потребе додаваће се траке за лево скретање на главном правцу и траке за скретање десно.

Због радова на проширењу коловоза, пројектом ће бити предвиђено и продужење постојећих путних пропуста за које се анализом стања утврди да су без оштећења, у супротном ће документацијом бити предвиђена изградња нових.

Главним пројектом ће бити саниран и дограђен постојећи систем за одводњавање (израда ригола и отворених канала) у складу са новопројектованим стањем и биће дефинисани најповољнији рецепијенти.

Одводњавање са коловоза у зони колизије пута са регистрованим водотоцима, у зони мостова преко реке Милешевке, на почетку деонице, и преко реке Увац, пред крај предметне деонице, као и постојећим каналима и у зони реке Увац, биће решено постављањем бетонских каналета у зони ножице насипа у коју ће се сливати вода са коловоза преливањем преко "стабилизоване" банке. Каналом ће се вода прикупљена са коловоза и мостова и доводити до системима за пречишћавање који ће укључивати таложнике и сепараторе уља и масти који ће бити постављени пред изливом у рецепијент, како би се прикупљене воде са коловоза и мостова третирале пре упуштања у рецепијент, а све у складу са условима Завода за заштиту природе Србије.

У циљу поштовања пројектних услова и смањења негативног утицаја предметног пута на животну средину биће детаљно разматране све мере које је могуће предузети у оквиру економских могућности и захтева из пројектног задатка. У оквиру решења предвиђено је пречишћавање (таложницима и сепараторима масти и уља) отпадних вода са коловоза у зони моста преко реке Горачанке адиштанке, као и на траси пута дуж реке Увац.

Зона моста преко реке Увац није предмет пројекта и пројектанто решење је уклопљено у систем одводњавања вода са коловоза које је дефинисано другом пројектном документацијом.

У складу са пројектним задатком и на основу обиласка терена, у пројекту ће бити предвиђена израда одговарајућих решења за санацију и уређење објеката у трупцу пута. Рад на објектима односи се на ојачању постојеће коловозне конструкције, санацију оштећених површина моста, зуградња асфалтних дилатација, израду хидроизолације, израду нових пешачких стаза и уградњу нових ивичњака, поправку и замену свих елемената објеката који након оцене стања то изискују, постављању заштитних ограда за возила и пешаке и сл. Ширине коловоза и стаза на мосту (саобраћајни профил) биће усклађене са пројектним решењем саобраћајног профила трасе.

За реконструкцију моста реке Милешевке тј. Горачанске се не предвиђају радови из водотокова.

Пројектом ће такође бити извршена и провера хидрауличне пропусне моћи објеката и примењене адекватне мере са циљем ефикасног и контролисаног одвођења атмосферских вода.

ПОЛИТИКА, ПРАВНИ И АДМИНИСТРАТИВНИ ОКВИР

Надлежне институције

Министарство пољопривреде и заштите животне средине (МоАЕР), је кључна институција у Републици Србији која је одговорна за формулацију и имплементацију стратегије која се односи на заштиту животне средине.

Други аспекти очувања животне средине везани за пројекте санације путева су решавани, између осталог, са Заводом за заштиту природе у Србији (INP) и Завод за заштиту споменика културе Републике Србије (IPCM), и Јавним Предузећем “Путеви Србије” (ЈППС).

За потребе овог пројекта прибављена су следећа мишљења:

- Завод за заштиту споменика културе Краљево бр. 953/3 од 12.08.2016.
- Завод за заштиту природе Србије бр. 020-1264/3 од 07.07.2016.
- Мишљење Министарства пољопривреде и заштите животне средине бр. 011-00-01297/2016-16 од 30.09.2016.
- ЈВП Србијаводе-ВПЦ Сава-Дунав бр. 1-3759/1 од 26.09.2016.

Важеће законодавство у Србији

Заштита животне средине у Републици Србији је регулисана разним законима на националном и нивоу општина као и статутима. Актуелни закони из области заштите животне средине, дати су у Прилогу III.

Процедура процене утицаја на животну средину у Републици Србији

У правном систему Републике Србије, процедура процене утицаја на животну средину, регулисана је Законом о процени утицаја на животну средину, који је у потпуности у складу са Европском Директивом ЕИА - 85/337/ЕЕС. Према томе, процена утицаја на животну средину није потребна за пројекте путне рехабилитације, осим оних деоница које су смештене у оквиру или у близини заштићених природних и културних подручја. У том случају, предлагач пројекта дужан је да у надлежном министарству поднесе захтев за одлучивање о потреби израде процене утицаја на животну средину. У зависности од процене и значаја потенцијалних утицаја на животну средину, доноси се одлука да ли је потребно да се спроведе пун поступак Процене утицаја на животну средину.

На основу горе наведених критеријума, овај пројекат не захтева израду Студије о процени утицаја на животну средину.

Релевантне међународне финансијске институције (IFI) - политике и закључци

Како санацију путева финансира IFI-с, следећи захтеви Зајмодавца се такође односе и на радове:

- WB – Светска Банка: Политика операције ОП 4.01 Процена животне средине, која подразумева израду делимичне Процене утицаја на животну средину - ЕИА и развој посебних Планова за очување животне средине – ЕМПс на градилишту за пројекте који припадају Б категорији;
- EBRD – Европска Банка за Реконструкцију и Развој: Политика очувања животне средине и Социјална политика.
- EIB – Европска Инвестициона Банка: Принципи Заштите животне средине и Социјалних питања. (2008).

Влада Републике Србије не захтева израду специфичних Планова за очување животне средине на пројектима овог типа (санација путева), док политика Светске Банке захтева израду делимичне процене - ЕИА и припрему специфичног ЕМП за градилиште.

ПРОЦЕНА ЗАТЕЧЕНОГ СТАЊА ПРИ СНИМАЊУ ТРАСЕ

Деоница Аљиновићи – Сјеница припада државном путу IB реда бр. 29 (стара ознака пута М-8) („Службени Гласник РС“, бр. 93/2015). Укупна дужина трасе је 13.831 км. На основу решења издатих од Завода за заштиту природе Србије,

Републичког завода за заштиту споменика културе предметна деоница не пролази кроз заштићено подручје за које је спроведен или покренут поступак заштите, нити на деоници постоје културна добра која су заштићена на основу Закона о културним добрима.

Предметна деоница је једним својим делом у обухвату простора еколошке мреже, еколошки значајног подручја – Увац и Милешевка па се сходно томе и издају услови заштите природе.



Слика 13: Карактеристични сегменти деонице

Природни ресурси и културно наслеђе

На основу решења које је издао Завод за заштиту природе Србије предметна подручје (деоница државног пута IB реда бр. 29, Аљиновићи – Сјеница), се не налази унутар заштићеног подручја за које је спроведен или покренут поступак заштите, али је једним својим делом у обухвату простора еколошке мреже, еколошки значајног подручја – Увац и Милешевка па се сходно томе и издају услови заштите природе.

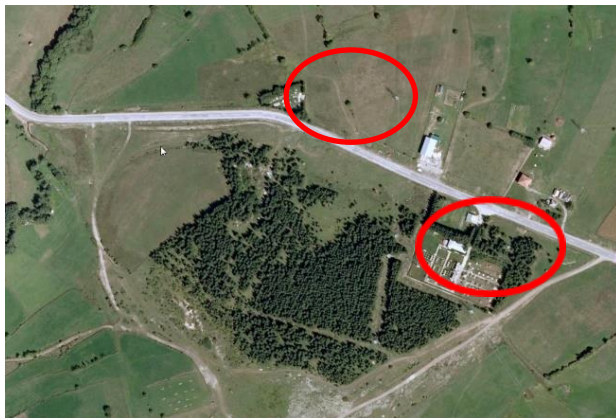
На основу услова које је издао Завод за заштиту споменика културе Краљево на траси деонице Аљиновићи – Сјеница државног пута IB реда бр. 29 (стара ознака магистрални пут М-8), није утврђено постојање културних добара, нити евидентираних добара која уживају заштиту на основу Закона о културним добрима („Службени гласник РС“, бр. 71/94, 52/2011 – др.закон, 99/2011 – др.закон).

Треба нагласити да се на самој траси и у непосредној близини трасе пута, са леве и десне стране, на делу пута дефинисаном координатама (табела 1.), налазе локалитети Црквина и Учанско гробље. У питању је насеље са некрополом непознате хронологије, обзиром да археолошка истраживања до сада нису вршена.

Са десне стране пута Сјеница – Нова Варош налази се брдо Градац у селу Увац, на коме је могуће постојање утврђеног насеља из периода касне антике или средњег века на делу пута дефинисаном координатама (табела 1.).

Попис зона на којима је неопходно пратити радове

	Локација	Координате зоне за праћење			
		Од тачке		До тачке	
Зона 1	Црквина и Учанско гробље	X:7417190.843	Y:4793412.697	X:74168620.229	Y:4793479.374
Зона 2	Градац	X:7414265.074	Y:4795073.227	X:7414265.074	Y:4795417.715



Слика 14: Црквина и Учанско гробље

Насеља

Предметна деоница пута не пролази кроз насељена места.

Почетак деонице је на изласку из Аљиновића на стационажи км 13+100.00, а сам крај деонице је на уласку у Сјеницу на стационажи км 52+931.00. Деоница пролази кроз општине: Аљиновићи, Доње Горачиће, Машовиће, Шушуре, Увац и Сјеница.

Водотокови

Траса се укршта са следећим водотоцима:

- Милешевка – км 39+147.00,
- Река Увац - км 50+870.00

Река Милешевка тј. Горачанка нема паралелног тока са предметном деоницом већ се са њом укршта на почетку трасе.

Река Увац свој ток уз посматрану деоницу почиње на стационажи 48+000.00 км и паралелно са деоницом тече до стационаже 50+861.00 км где се укршта са путем. Интересантан део тока уз деоницу (од стационаже 49+700.00 км до 50+000.00 км) је излетиште/купалиште на реци Увац које треба узети у обзир у делу пројекта који се бави безбедношћу у саобраћају.



Слика 15: Излетиште/купалиште на реци Увац

У складу са пројектним задатком и на основу обиласка терена, биће урађена пројектна документација за санацију моста преко реке Милешевке.

Нови мост на приближној стационажи км 50+898 (БПМ 11+798) преко реке Увац није предмет овог пројекта. Пројектант је у обавези да узме у разматрање пројекат новог моста преко реке Увац који је у фази израде од стране Института за путеве а.д.

Табела 1: Подаци из базе података о мостовима (БПМ)

Назив објекта:	МОСТ ПРЕКО РЕКЕ МИЛЕШЕВКЕ	МОСТ ПРЕКО РЕКЕ УВАЦ
ИД објекта:	01287	01288
Ознака пута:	ІБ-29 (М-8)	ІБ-29 (М-8)

Назив објекта:	МОСТ ПРЕКО РЕКЕ МИЛШЕШЕКЕ	МОСТ ПРЕКО РЕКЕ УВАЦ
ИД деонице:	0136	0136
Стационажа:	км 0+042 (39+142) ³	км 11+798 (58+898) ³
Врста и назив препреке:	река Милшешка	река Увац
Статички систем:	проста греда	проста греда
Распони:	12.50	20.8 м
Укупна дужина конструкције:	18.30	28 м
Ширина коловоза:	7.00	6.60 м
Ширина леве пешачке стазе:	1.00	0 м
Ширина десне пешачке стазе:	1.00	0 м
Закошеност моста:	без закошења	без закошења
Попречни пад коловоза:	једносмерни	једносмерни
Инсталације:	-	-
Стање моста:	Лева (нижа) ивица пешачке стазе озбиљно оштећена, видљива арматура, због неодговарајућег решења одводњавања моста (не постоје ивичњаци) Нема дилатација-пукотине у асфалту код обалних стубова Постоји процуривање воде у спојници између две монтажне плоче	Мост озбиљно оштећен, затворен за саобраћај Постоји девијација пута са пропустима која се користи за саобраћај

Адекватне мере за ублажавање утицаја на животну средину и одговарајући план мониторинга су део овог ЕМП документа.

Загађење ваздуха

На посматраној деоници обиласком терена идентификовани су постојећи извори загађења ваздуха. То су каменолом „Дивља Ријека“, његови објекти за прераду камена и депонија који представљају тачкасте изворе, као и постојеће саобраћајнице као линеарни извори загађења ваздуха.

Депонија се налази са десне стране пута на стационожи 44+300.00 км (слике 3 и 4). Примећено је да депонија није ограђена па ветар разноси смеће што повећава ризик од загађења реке Увац и околине уопште, која се сматра за еколошки значајно подручје. Такође је примећено да се проблем нагомилавања смећа решава паљењем смећа што неповољно утиче на околину у смислу аерозагађења.

Подаци о депонији нису били доступни, па сходно томе може се закључити да се ради о „дивљој“ депонији. Увидом у катастар утврђено је да се депонија налази на две катастарским парцелама 195 и 196/1 к.о. Машовиће, општина Сјеница. Обе парцеле су власништво ЈП Србијашуме.

Сходно томе, у оквиру овог пројекта биће предложене мере које су у оквиру путног појаса, а истовремено ће се скренути пажња и предложити локалним институцијама да пронађу трајно решење проблема депоновања отпада, у

³ Према новом референтном систему из 2015

складу са Законом о управљању отпада и Уредбом о одлагању отпада на депоније.

На загађење ваздуха утиче и зона каменолома „Дивља Ријека“. Место експлоатације камена налази се са леве стране пута на приближној стационажи 47+500.00 км (слике 5 и 6), док су објекти за прераду камена и управне зграде са обе стране пута на приближној стационажи 50+700.00 км (слике 7 и 8). Приметно је накупљање прашине на вегетацији и околним објектима.

На основу искуства и очекиваног интензитета саобраћаја током и након планираних санационих радова, на коридору предметне деонице пута не очекује се значајно повећање интензитета саобраћаја самим тим ни повећање нивоа загађења ваздуха као продукт издувних гасова.

Подаци о измереним вредностима загађења ваздуха на посматраној деоници нису били доступни.

Бука

Од извора буке на предметној деоници може се издвојити зона каменолома „Дивља Ријека“ (место експлоатације са леве стране пута на приближној стационажи 47+500.00 км слика 6, и објекти за прераду камена са обе стране пута на приближној стационажи 50+700.00 км слика 8).

Постојећи државни пут класе IB бр. 29 у правцу пута Аљиновићи - Сјеница као и погони каменолома „Дивља Ријека“ су једини доминантни извори буке.

Подаци о измереним вредностима буке на посматраном коридору нису били доступни.

На основу искуства и очекиваног интензитета саобраћаја током и након планираних санационих радова, на коридору предметне деонице пута не очекује се повећање буке у односу на постојећи ниво буке.

РЕЗИМЕ УТИЦАЈА НА ЖИВОТНУ СРЕДИНУ

Следећа табела даје кратак преглед утицаја на животну средину који су предвиђени пројектом:

Утицај	Значај	Коментар
утицаји на коришћење земљишта/насеља	низак	Неће бити експроприације земљишта током имплементације пројекта у складу са ОП 4.01.
подземне и површинске воде	низак	Услед мале количине воде која може бити дренирана утицај је незнатан тј.

Утицај	Значај	Коментар
		занемарљив
квалитет ваздуха	низак	Привремени утицај током извођења радова
флора и фауна (заштићена подручја и врсте)	низак	Према условима Завода за заштиту природе Србије
бука	низак	Привремени утицај током извођења радова
приступ/укрштања главног пута и локалних путева	низак	Рехабилитација неће негативно утицати на постојеће раскрснице.
управљање земљиштем	низак	Уз примену одговарајућих мера поступања са отпадом
управљање отпадом	низак	План управљања отпадом и отпадним водама ће бити припремљен и имплементиран
кумулятивни утицаји итд.	средњи/ умерен	Привремено, радови на санацији могу довести до незнатног повећања нивоа буке и концентрације загађивача ваздуха само током трајања радова

Радови на санацији пута на деоници Аљиновићи – Сјеница ће имати мањи утицај на животну средину (Б категорија заштите животне средине). Већина утицаја је привременог карактера и они ће нестати након завршетка радова на појачаном одржавању тј. санацији пута.

Могући привремени утицаји, који ће настати као последица грађевинских активности, између осталог ће се састојати и у:

- ометању одвијања редовног саобраћаја;
- безбедност на путу;
- оштећења приступних путева;
- непријатности изазване буком, отпадом и прашином;
- испуштања гасова;
- потенцијалног утицаја на земљиште и воде;
- краткотрајно ометање флоре и фауне,

- и повремено ометање суседних насеља током извођења грађевинских и оперативних активности.

Извођачево градилиште и камп за раднике такође могу да буду потенцијални извори привремених негативних утицаја.

Загађење ваздуха и бука у оквиру трасе

Квалитет ваздуха на локалу може претрпети незнатно привремено погоршање због прашине настале услед саобраћаја на градилишту, а повећани нивои азотних оксида (NO_x) и сумпорних оксида (SO_x), који се налазе у издувним гасовима грађевинске механизације, представљају главне загађиваче. Прашина може да се накупи на вегетацији и околним објектима, и може делимично да проузрокује негативне утицаје.

Бука проузрокована санационим радовима има привремени карактер. Непостојање значајних стамбених објеката у близини пута доводи до закључка да баријере за спречавање буке неће бити коришћене у овом пројекту. Звучне баријере могу да буду постављене само на местима на којима је то "разумно" и "корисно" што није случај са овим пројектом санације пута.

Затварањем прикључка на постојећи пут и озелењавањем путног појаса, у зони "дивље" депоније која налази се посматраној деоници, а која није ограђена, утицаће се на смањење нивоа буке, као и на смањење штетних утицаја на ваздух, земљу, загађење вода и здравље људи.

Разматрана деоница припада државној путној мрежи на којој се не очекује повећање друмског саобраћаја услед рехабилитације пута. Потенцијално повећање брзине возила на рехабилитованој деоници, регулисаће се кроз пројекат безбедности, који ће укључити примену активних и пасивних мера за контролу брзине возила.

Могући привремени негативни утицаји као последица грађевинских активности састоје се од:

- поремећаја одвијања саобраћаја,
- безбедности на путу,
- оштећења на приступним путевима,
- буке,
- сметње услед стварања прашине, отпада и загађења ваздуха,
- потенцијалних утицаја на земљиште и водне ресурсе,
- кратак поремећај биодиверзитета и околних насеља.

Ванградилишне активности које укључују радове у каменолому, позајмишту и асфалтној бази, којима, ако се не управља правилно, могу да проузрокују локалне негативне утицаје. Привремене канцеларије и помоћни објекти могу да буду потенцијални извори краткотрајних негативних утицаја.

План управљања животном средином фокусира се више на фазу извођења радова на појачаном одржавању, јер ће постати део одговарајућег уговора за

имплементацију и као такав будућа обавеза Извођача. Активности везане за редовно одржавање деонице неће бити у фокусу овог Плана управљања животном средином, већ се бити само представљене у сврху стицања комплетне слике.

Загађење вода

Током појачаног одржавања, може доћи до контаминације услед отицања воде са градилишта, просипања, од воде која се користи за одржавање механизације и санитарних отпадних вода које потичу из радничког кампа.

Када је у питању могуће загађење током периода експлоатације, оно је могуће само у случају незгода. У таквом случају поступиће се у складу са процедурама за случај незгоде како је дефинисало Министарству Унутрашњих Послова и Закон о водама.

До просипања горива и мазива у већини случајева долази у Извођачевом кампу за раднике и у радионицама за одржавање и прање механизације и радничких возила. Вода за испирање помешана са уљем пре испуштања треба да прође кроз таложник и сепаратор за уље адекватне величине.

Ако дође до просипања на било ком делу пута, посебно у дуж обале реке Увац, неопходно је то пријавити како би се ублажила штета. Извођач мора да користи упијајуће материјале, као што су упијајуће простирке/тканине, или песак или да оструже загађено земљиште и одложи га на одобреном месту, у складу са Законом о води. ("Службени Гласник Републике Србије", 54/96, 101/05).

Радови на мосту преко реке Милешевке, као и на траси дуж реке Увац морају се одвијати са посебном пажњом како би се избегло загађење водотока. Пре почетка било које активности, Технологија Изградње - МС за предложене радове мора да буде достављена и одобрена од стране Надзора. Сваки МС треба да садржи део о заштити животне средине и предложи мере које треба предузети како би се избегле незгоде током грађевинских радова. Мере за ублажавање негативног утицаја на животну средину или активности на мониторингу везане за потенцијално загађење река налазе се у склопу овог Плана за очување животне средине – ЕМП.

Потенцијални кумулативни утицаји

Извођење радова на појачаном одржавању на деоници Аљиновићи - Сјеница могло би да има неке кумулативне утицаје који су привременог карактера (бука, загађење ваздуха, воде и тла), и који неће значајно утицати на стање животне средине

ПЛАН ЗАШТИТЕ ЖИВОТНЕ СРЕДИНЕ

Могући утицаји на животну средину биће ублажени током пројектовања, пре рехабилитације, у току рехабилитације и фазе експлоатације, као што је приказано у Плану управљања животном средином.

Основна процена предложеног пројекта за ургентно одржавање и отклањање оштећења пута је да ће утицаји бити незнатни, реверзибилни и да се њима може управљати ако се правилно спроводе мере за ублажавање утицаја, као што је дато у Плану управљања животном средином.

План (Прилог I и Прилог II) је заснован на врсти, обиму и трајању идентификованих утицаја на животну средину. ЈП "Путеви Србије" ће руководити пројектовањем, надзором и извођењем радова и контролисати примену Плана управљања животном средином.

A. ПЛАН УБЛАЖАВАЊА УТИЦАЈА НА ЖИВОТНУ СРЕДИНУ

Утицаји и предложене мере ублажавања утицаја на животну средину се налазе у склопу Плана ублажавања утицаја на животну средину (Прилог I). Овај план сумира све очекиване утицаје на животну средину и повезује их са мерама за ублажавање утицаја током пројектовања, санације и експлоатације. План се позива на предходне услове издате од стране овлашћених институција (Завод за заштиту природе Србије и Завода за заштиту споменика културе Краљево, ЈВП Србијаводе-ВПЦ Сава-Дунав), закон и уговорну документацију, приближну локацију, временски оквир и одговорност за његову имплементацију и надзор.

Руководство извођача

Препоруке и предложене мере за ублажавање негативног утицаја на животну средину, као што је приказано у Прилогу I, представљају обавезу Извођача. Мере за ублажавање утицаја на животну средину ће бити укључене у пројекат и начин санације, и њихови трошкови ће бити укључени у цену радова на санацији.

ЕМП је део програма радова и Извођач ће га примењивати преко квалификованог и искусног особља које ће бити одговорно за испуњење захтева везаних за заштиту животне средине из ЕМП-а. Извођач и његови подизвођачи ће радити у потпуности у складу са законима Републике Србије, стандардима ЕУ и захтевима Зајмодавца.

Извођач радова, користиће овај документ, да провери усклађеност са Планом управљања животном средином. Обавеза Извођача је да спровођење мера за ублажавање утицаја на животну средину урачуна у цену својих укупних трошкова.

Извођач је у обавези да потврди да:

- је План управљања животном средином укључен у цену;
- Извођач има квалификовану и искусну особу у свом тиму, која ће бити одговорна за усклађеност између животне средине и Плана управљања животном средином.

Извођач радова и спољна сарадња, раде у складу са националним законима Републике Србије, стандардима ЕУ и захтевима зајмодавца.

Фаза Пројектовања

У Републици Србији, Процене утицаја на животну средину је регулисана Законом о процени утицаја на животну средину. Према овом закону, Процену утицаја на животну средину није потребно радити за пројекте санације путева ако се траса ових путева не налази у склопу заштићених природних/културних добара.

Обзиром да на овој деоници пута не постоје заштићена природна/културна добра које би била угрожена радовима на санацији пута, ЕИА није потребна

Мере за ублажавање негативног утицаја на животну средину су део пројекта и праксе санације и трошкови ће бити укључени у цену радова.

У складу са условима Завода за заштиту природе Србије пројектом је потребно предвидети таложнике и сепараторе масти и уља за воде са коловоза које настају спирањем са коловоза на траси пута дуж реке Увац (од 48+000 км до 50+870).

У складу са посебним захтевом из пројектног задатка да се изврши провера статуса депонија у непосредном окружењу саобраћајнице, подаци о лоцираној и идентификованој депонији нису били доступни, па сходно томе може се закључити да се ради о „дивљој“ депонији. Предложене су мере затварања приступа депонији и озелењавање путног појаса.

Уз разматрање захтева Плана ублажавања негативног утицаја на животну средину, следеће додатне активности ће бити извршене током пројектовања и у фази припреме за мобилизацију радова.

План организације градилишта

План организације градилишта ће бити припремљен као део Детаљног пројекта. Пројектовање ће почети након процене стања на терену. Студија организација градилишта укључује мере заштите животне средине, мере безбедности и здравља на раду које су у складу са законским захтевима и захтевима Зајмодавца (укључујући мере дефинисане у ЕМП-у и Плану за безбедан и здрав рад).

Када је у питању могуће загађење током експлоатације, оно је ограничено само на ниво незгода. У таквом случају биће примењене процедуре Министарству Унутрашњих Послова за деловање у случају незгоде и Закон о водама.

План ће садржати основне захтеве везане за:

1. Набавку потребног материјала за грађевинске радове,
2. Транспорт материјала,
3. Постављање материјала,
4. Организација градилишта,
5. Управљање отпадом,
6. Споразум везан за земљиште (чишћење).

Техничке спецификације за извођење радова које обухватају мере заштите животне средине, безбедност и здравље на раду:

1. Прелиминарни радови
2. Санациони радови на постојећем коловозу
3. Земљани радови
4. Дренажа
5. Систем саобраћајне сигнализације

Надзор и ЈППС су одговорни да се захтеви ЕМП испуне у фази организације градилишта.

Израда Плана организације градилишта је обавеза Извођача као и обавеза да у складу са њим и поступа.

Услове које је издао Завод за заштиту природе Србије који се односе на организацију градилишта морају се уважити приликом израде Плана организације градилишта.

Припрема градилишта и постављање објеката, односи се на све објекте Извођача као што су: складишта, радионице, бетонска база, асфалтна база, итд. Локације и развој извођачевих објеката биће одобрени од стране стално присутног инжењера.

Узимајући у обзир услове заштите природе, законску регулативу и захтеве заштите животне средине, приликом избора локације и организовања градилишта, као и приликом извођења радова мора се испоштовати следеће:

1. Привремене локације за складиштење потребног грађевинског и другог материјала и опреме, неопходно лоцирати ван обалског појаса реке Увац (плаве зоне), као и простора са високом вегетацијом и ограничити искључиво на време трајања радова;
2. Обезбедити привремене или трајне локације (постојеће уређене комуналне објекте/депоније) за одлагање и депоновање шута и другог отпадног материјала у било ком стању, као и комуналног отпада насталог у току извођења радова. Забранили одлагање/депоновање у приобаљу и самом кориту реке Увац, као и мањих водотокова привременог карактера, као и на пољопривредном земљишту;
3. Предвидети да се након завршетка предметних радова све површине које су на било који начин деградиране грађевинским радовима што пре санирају;
4. Приликом извођења радова строго се придржавати предвиђене трасе и коридора око ње, како земљани радови и употреба машина не би оставили последице по околни простор.

5. При извођењу радова на траси пута која је непосредно уз реку Увац или мањи водоток привременог карактера, еколошки коридор предвидети максимално очување обала и приобалне вегетације, односно забрањено је уништавање и нарушавање дивљих врста и њихових станишта.
6. У току извођења радова забрањено је одлагање и депоновање било каквог отпада, а посебно грађевинског у обалском појасу реке Увац и било ког другог водотока.
7. У зони прелаза пута (мостова Увац и Милешевка) преко водотока, где је неопходно уређење. Пројектом предвидети употребу камена и других природних материјала и у највећој мери избећи бетонирање обала и корита водотокова;
8. Забранити сервисирање возила и машина дуж трасе пута. Уколико дође до хаваријског изливања горива, уља/мазива и других штетних материја обавезна је санација површине и враћање у првобитно стање;
9. Предметне радове на траси пута која пролази кроз насељена места изводити само у току периода дана због могућег утицаја буке од грађевинских машина и возила;
10. Предвидети постављање заштитних ограда и пешачких прелаза и пролаза на местима где је то најсврхисходније, нарочито на локацијама у близини постојећих насеља;
11. Током извођења радова дуж целе трасе одржавати максимални ниво комуналне хигијена. Дефинисати локације за постављање контејнера за привремено депоновање комуналног отпада;
12. Простор под Извођачевим објектима ограничити на минимум, како би се смањило непотребно рашчишћавање вегетације;
13. Објекти Извођача радова треба да буду ограђени адекватном заштитном оградом;
14. Градилиште мора бити прописно дренирано (одводњавано). Асфалтиране површине, укључујући и зоне за паркирање возила, радионице и складишта горива, одводњавају се ка сепаратору за воду и уље;
15. Санитарне отпадне и загађене воде третирати пре упуштања у реципијент (систем површинских водотокова), у складу са Законом о водама ("Сл. Гласник РС", бр. 101/05);
16. Простор за складиштење горива буде бар на 20 m удаљености од водотока.
17. Ако се на градилишту чува више од 5 000 литара горива, оно треба да се складиштити у затвореним резервоарима на бетонској подлози која може да издржи 110 % капацитета резервоара;
18. Све радионице треба да имају сепараторе уља и воде;
19. Извођач мора да има обучено особље, које је компетентно да рукује горивом и уклони последице сличајног просипања;
20. Сва отпадна уља, филтери за уља и гориво биће прикупљани и одлагани на сигурним местима. Приликом затварања градилишта, сво контаминирано земљиште треба ископати и заменити новим слојем земљишта;
21. Уклоњен материјал слагати у гомиле одговарајуће величине, у складу са захтевима управљања и поновне употребе истих;
22. Ограничити обим ископавања како би се смањила могућност ерозије земљишта. Извођач радова треба да обезбеди мере заштите којима ће се спречити ерозија земљишта;

23. Применити методологију заштите и очувања земљишта подложних подручја, како би се смањило отицање атмосферских вода која носи еродован материјал са места;
24. Избегавати ископавања и руковања машинама (рад машинама) у влажним теренским условима;
25. По завршетку радова неопходно је што пре уклонити механизацију, грађевински материјал, контејнере, резервне делове и др. опрему;
26. По завршетку радова обавезно је култивисати терен на свим угроженим местима применом одговарајуће флоре и врста које су биолошки постојане у датим климатским условима, отпорније на штетне утицаје (издувне гасове) и усклађене са околним простором и наменом;

ЈП “Путеви Србије“, дужно је да провери, преко ангажованог консултанта за надзор, да ли су захтеви Плана управљања животном средином и Плана управљања безбедношћу на раду укључени у организацију градилишта.

Фаза мобилизације санације – Извођачев СЕР

Током извођења радова, Извођач ће радити у складу са захтевима Извођачевог Плана заштите животне средине (СЕР) (на основу ЕМП-а) који ће бити припремљен од стране Извођача и одобрен од стране ЈППС-а. Надзор и праћење активности СЕР-а ће бити рађено на следећи начин:

- I. Извођач је првенствено одговоран за припрему и имплементацију СЕР-а у складу са уговором за радове.
- II. Шеф Надзора (РЕ) ће издати налог Извођачу везано са поштовање правила СЕР-а.
- III. ЈППС ће вршити независно праћење радова и директно РЕ пријављивати уочене недостатке које ће РЕ проследити Извођачу.
- IV. Извођач ће имати свог преставника на градилишту – Инжењера на градилишту (СЕ) који ће бити одговоран за спровођење уговора и поштовање правила СЕР-а.

Извођач припрема СЕР пре почетка радова. Извођач ће припремити СЕР који разматра услове санације из ЕМП-а и укључује мере како би био у складу са законима РС и захтевима Зајмодавца. СЕР ће детаљно приказати начин на који ће Извођач да реализује активности које се односе на санацију у ЕМП-у. Извођач ће доставити СЕР ЈППС-у на одобрење.

Након одобрења СЕР-а, Извођач ће, заједно са особом из Извођачевог тима задуженом за спровођење СЕР-а, да се састане са представником Надзора на Пројекту (задуженим за животну средину) на градилишту. Ако је план одговарајући и спроводљив, ПСЦ ће обавестити РЕ да Извођач може да крене са радовима.

Радови на појачаном одржавању

Припрема градилишта и постављање Извођачевих објеката: Ово се односи на све Извођачеве објекте, складишта, радионице, кампове за раднике (по

потреби), фабрике бетона, асфалтне базе, итд. Локација и градња објеката ће бити одобрене од стране ЈППС-а. Локације ће бити одабране тако да:

1. Не ометају буком, прашином, вибрацијама и другим утицајима животну средину и друштвени мир околних заједница;
2. Величина Извођачевих постројења да буде ограничена на крајњи минимум како би се избегло непотребно крчење вегетације;
3. Санитарни отпад и отпадне воде буду да буду третирани пре испуштања у површинске водене системе, у складу са Законом о водама ("Службени Гласник Републике Србије", 101/05);
4. Градилишта буду правилно дренирана. Вода са асфалтираних површина, укључујући паркинге за возила, радионице и складишта горива мора бити испуштана у сепараторе за воду и уље;
5. Складишта горива не смеју да буду постављена на мање од 20м од воденог тока. Извођачеви објекти треба да буду ограђени адекватном заштитном оградом;
6. Чишћење градилишта, крчење и укљањање вегетације;
7. Где год је могуће, ограничити област која треба да се очисти и избегавати претерано оштећење површинског слоја машинама;
8. Очишћен материјал треба да буде сакупљен у гомилама средње величине у складу са захтевима за уклањање или поновно коришћење;
9. Спречавање ерозије тла на градилишту: Извођач ће бити одговоран за решавање проблема ерозије методама очувања тла;

Извођач ће:

1. Ограничити обим ископавања како би смањио могућност ерозије тла;
2. Користити заштитну методологију очувања тла на осетљивим областима како би се избегло / svelo на минимум спирање атмосферским водама и ерозија материјала;
3. Избегавати ископавање и коришћење механизације на влажном земљишту;
4. На местима где се више од 5000 литара горива налази на градилишту, складиштити га у затвореним цистернама, на бетонској подлози која је димензионисана на 110% капацитета цистерне;
5. Све радионице ће имати сепараторе за уље и воду;
6. Извођач мора да има обучено особље који ће познавати процедуре руковања горивом и чишћење у случају изливања;
7. Сво отпадно уље, филтери за уље и гориво ће бити сакупљени и депоновани у заштићеним депонијама. Током затварања градилишта, сво загађено земљиште ће бити ископано, уклоњено и замењено свежим површинским слојем.

Управљање заштитом животне средине током радова на појачаном одржавању

Имајући у виду све идентификоване утицаје, неопходно је да Извођач припреми и касније савесно примени СЕР током трајања пројекта како би осигурао поштовање захтева законодавства и Зајмодавца.

СЕР треба да нагласи следеће:

1. План организације градилишта и детаљи око предложених мера треба да укажу на утицаје на животну средину који настају услед њиховог постављања. Опис и изглед локације за одржавање механизације и постројења за складиштење горива и мазива, укључујући близину извора/водотокова;
2. План управљања канализацијом и септичким јамама односно обезбеђење санитарних јединица и правилног система за сакупљање и испуштање отпадних вода како би се избегло загађење водотокова;
3. План (механизам жалби и организација) који ће приказати како може локално становнштво и други људи угрожени пројектом (РАР) да дефинишу жалбе које су последица санације и како се оне могу упутити (нпр. путем разговора, консултација, и тд.) (видети Прилог IV - Механизам жалби на Пројекту)
4. План управљања земљиштем мора да дефинише мере како би се смањили утицаји ветра и воде на депоније, мере за смањење губитка плодности површинског слоја, временске оквира, пут за транспорт материјала и депоније;
5. План управљања прашином треба да садржи распоред прскања водом приступних путева и оближња насеља која се налазе уз пут који се ради, као и листу механизације која ће бити коришћена. Ово се односи на сва градилишта и путеве за транспорт материјала. Током санације, када може да настане прашина, Извођач ће пратити услове на градилишту и примењивати мере за контролу прашине, које укључују смањење интензитета саобраћаја на градилишту и прскање водом угрожених делова;
6. План који указује на локацију предложених позајмишта као и мере санације које треба применити за позајмишта и приступне путеве по завршетку пројекта;
7. План управљања отпадом и отпадним водама. Депоновање отпадних материјала: Сав грађевински отпадни материјал, укључујући бурад, дрво, песак и шљунак, вреће за цемент, и тд, треба да буде правилно депонован. Ако не постоји могућност рециклаже уз разумне трошкове, ови материјали треба да буду транспортовани на одобрену депонију и тамо одложе. Опасни отпад ће бити складиштен и уклоњен са градилишта по демобилизацији, у складу са Законом о управљању

отпадом ("Службени Гласник Републике Србије", 36/09). СЕР треба да покрије све аспекте управљања отпадом, укључујући примењивање практичних стандарда као што су смањење, поновно коришћење и рециклажа. СЕР треба да дефинише коначно место депоновања свих врста отпада и да покаже да је урађено у складу са законом и добром праксом управљања отпадом. План управљања отпадом ће укључити, као минимум, детаље о привременом одлагању отпада, транспорт отпада и процесу пре-третирања који претходи коначном депоновању или рециклирању. Морају се користити овлашћене/ одобрене организације за прикупљање и одлагање чврстог и текућег отпада. Обавезна контрола и евиденција свих врста отпада који се износи са градилишта ће се поштовати. Као део плана, од Извођача се очекује да направе обрасце руковања отпадом за процедуре чувања, који ће бити коришћени за контролисање отпада који се извози са градилишта. На тај начин, особа која контролише отпад ће задржати једну копију за себе, а возач ће имати једну копију како би добио потпис на коначној депонији. Сви подаци ће бити сачувани од стране Извођача за случај инспекције и као доказ да овај пројекат примењује најбољу праксу и поштује законску регулативу.

8. План управљања складиштењем уља и горива. СЕР треба да покрије све процедуре везане за складиштење, транспорт и коришћење уља и горива, пуњење постројења и механизације горивом и процедуре за смањење ризика загађења земље и воде. Сва уља и горива треба да буду складиштена у секундарним складиштима чији је капацитет бар 110 % и свако просипање треба да буде одмах очишћено. Цистерне за гориво ће имати опрему за третирање просуте течност како би била што пре очишћена ако дође до цурења. Све врсте просипања морају бити пријављене у складу са Планом који треба да направи Извођач. Кратка обука радника треба да се организује као 'трајна обука' као и након сваког удеса који се деси;
9. План управљања радовима у реци. СЕР треба да покрије процедуре и планове за обезбеђење водених станишта и рибе током извођења радова у рекама (Милешевка и Увац) и то треба да буде саставни део Технологије Изградње;
10. План управљања градилиштима. СЕР треба да садржи процедуре за установљење и коришћење грађевинских кампова тј. градилишта како би се заштитиле оближње заједнице и ресурси животне средине;
11. План реаговања хитним ситуацијама. СЕР треба да садржи процедуре за хитно реаговање у случају незгода или великих инцидената, како би се заштитили људи, земљишта и ресурси. Потребно је обезбедити опрему и навести детаље у случају изливања и то мора бити постављено на градилишту;

12. **Бука** – сва опрема треба да је лиценцирана и одобрена у складу са стандардима Европске Уније. Ово се односи на механизацију, возила и градилишта где бука и вибрације могу да утичу на осетљиве рецепторе. Извођачева обавеза је да води рачуна да бука и вибрације не угрожавају суседне заједнице, у складу са Законом о заштити од буке (“Службени Гласник Републике Србије”, 36/09). Иако не постоји могућност да бука и вибрације предтсвљају проблем услед велике раздаљине између места радова и заједница, Извођач ће ограничити време радова на дневне сате (07:00 hrs – 19:00 hrs) како људи из заједнице не би пријављивали било какве активности у ноћним сатима као ометање;
13. **План рекултивације:** Чишћење и санација градилишта и уклањање Извођачевих објеката: Чишћење градилишта је Извођачева одговорност. То укључује уклањање отпадног материјала и било каквог загађеног земљишта. Извођач треба да направи план за предају, продају или уклањање свих објеката, возила и механизације како би био сигуран да је све уклоњено са градилишта, у складу са Законом о управљању отпадом (“Службени Гласник Републике Србије”, 36/09). Сва градилишта и радне области биће квалитетно рекултивисани и доведени у приближно претходном стању. Овај процес укључује стабилизацију и озелењавање свих грађевинских области. Након завршетка радова, сав отпадни материјал ће бити уклоњен са градилишта, у складу са Законом о Заштити животне средине (“Службени Гласник Републике Србије”, 135/04, 36/09, 72/09). Ако Извођач не уклони отпад, ЈППС има овлашћење да ускрати исплату и обезбеди чишћење, а након тога одбије трошкове чишћења и административне трошкове од коначне исплате.

Безбедност

Процена безбедности и опасности:

Пре почетка радова, Извођач ће морати да идентификује потенцијалне опасности. Начин хитног реаговања мора бити приказан у Извођачевом плану мера безбедности на градилишту који мора да укључи и именовану особу која ће, у случају незгоде, одмах бити ангажована. План безбедности на градилишту ће бити достављен PSC-у ради одобрења недељу дана пре почетка радова.

1. Од Извођача се захтева да не дозвољава уношење дроге и алкохола на градилиште;
2. Извођачев план безбедности на градилишту ће укључити и обезбеђивање сигурне радне средине, и обезбедити заштитну опрему за све раднике укључујући заштиту за руке, главу, очи и уши као и заштитну обућу;
3. План безбедности на градилишту ће укључити и набавку сета и опреме за прву помоћ на градилишту и запослити особу обучену за прву помоћ, у складу са Законом о здрављу и безбедности на раду (“Службени Гласник Републике Србије”, 101/05);
4. Извођач ће обезбедити радницима залихе питке воде, тоалета и воде за купање.

5. План управљања безбедношћу радника на градилишту (SLMP) припремљен од стране ЈППС-а мора да обезбеди сигуран и безбедан рад током санационих радова;
6. Извођач има обавезу да изведе све активности на пројекту поштујући препоруке SLMP-а и све законе и статуте Републике Србије који покривају питања из области Безбедности и Заштите на раду.

ЈППС и Извођач су одговорни за извештавање и спровођење истраге у случају незгода.

Заштита заједнице од повећаног интензитета кретања возила:

Ово се односи на сва возила а посебно на камионе за транспорт материјала који пролазе кроз насеља. Извођач ће се побринути да сва возила безбедно функционишу без угрожавања заједнице.

Извођач ће се побринути да:

1. Сви камиони и опрема буду одржавани и безбедни за рад;
2. Сви возачи и руковоаци механизацијом буду обучени и да се понашају одговорно (да буде наведено у Извођачевом плану безбедности и здравља на раду на градилишту);
3. Сав товар мора бити обезбеђен и сав товар са материјалима који потенцијално задрже прашину (нпр. ископано земљиште и песак) ће бити покривени церадама;
4. Извођач ће одмах удаљити возача који не поштује захтеве безбедности заједнице;
5. Ограничење брзине ће бити контролисано.

Пре почетка грађевинских активности/радова на градилишту, Извођач мора да достави све горе наведене планове Сектору за Инвестиције у склопу ЈППС-а на одобрење.

Након завршетка радова почеће рекултивација градилишта. Извођач је у обавези да врати локацију на којој се изводе радови на пројекту, у исто стање као пре почетка пројекта.

Фаза експлоатације

Безбедност људи: Током експлоатације, према процени одрађеној у пројектној фази, безбедност на путу ће укључити и:

1. Мере за успоравање саобраћаја; нпр. смањење брзине на одређеним местима (нпр. у насељима, у близини школа, продавница, и тд.);
2. Спречавање појаве прашине;
3. Побољшање саобраћајне сигнализације на путевима и ознака на коловозу, и
4. Посебну пажњу усмерити на црне тачке на путу.

Одржавање пута:

- Рутинско одржавање (обрада косина, сеча траве, чишћење дренажних канала и попуњавање рупа и поправка банкина као и редовна контрола и одржавање дренажних конструкција и потпора) ће се редовно радити;
- Сезонско одржавање као што су поправки после поплава, хитно одржавање у циљу поновног успостављања путева након већих колапса, ако и редовно одржавање безбедности и знакова на путу ће се радити по потреби;
- Главно одржавање које укључује поновно обраду површина пута и поправки се типично изводе по плану у период од неколико година.

Б. ПЛАН МОНИТОРИНГА (ПРАЋЕЊА УТИЦАЈА)

Припремљен је План праћења везано за предложени Пројекат (Прилог II). Основне компоненте плана праћење укључују следеће:

Дефинисање елемената животне средине које треба пратити и на који начин

- Посебне области, локације и параметри који се морају пратити;
- Примена важећих стандарда и критеријума;
- Праћење нивоа буке у близини насељених области;
- Праћење процеса набавке материјала (провера валидности дозвола);
- Трајање и учесталост као и трошкови процене праћења; и
- Институционалне одговорности везано за праћење и надзор.

На основу ЕМП и плана праћења направљена је листа за праћења стања на терену (Прилог II). Листа за праћења стања на терену ће бити коришћена од стране надзора на терену. Потписане Листе ће бити достављене ЈППС-у које ће бити одговорно за праћење и подношење извештаја о усклађености.

ЈП Пuteви Србије-ЈППС ће одржавати Базу података везано за жалбе, која ће садржати све информације везано за жалбе примљене од стране становништва или акционара. Ова база података ће укључивати: тип жалбе, локацију, време, активности на које се жалбе односе и њихов крајњи исход.

Ц. ПОСТУПЦИ ИНСТИТУЦИОНЕ ИМПЛЕМЕНТАЦИЈЕ И ДОГОВОРИ О ИЗВЕШТАВАЊУ

Имплементација Пројекта

Јавно предузеће Пuteви Србије – ЈППС, представља институцију задужену и одговорну за имплементацију Пројекта, у складу са Планом заштите животне средине и Планом ублажавања утицаја на животну средину. Консултант надзора на пројекту је надлежан да свакодневно прати имплементацију пројекта и његову усклађеност са захтевима.

Пре почетка радова, ЈППС ће Банци доставити на одобрење овај део посебног Плана управљања руковођења питањима заштите животне средине.

Извођач ће урадити снимање "нултог стања" пре почетка земљаних радова, током фазе мобилизације.

Како би обезбедили извршење предложених мера за ублажавање утицаја на животну средину од стране Извођача у току извођења радова, Предлагач Пројекта ће предузети следеће кораке:

- I. Јасно нагласити у тендеру и уговорној документацији обавезе Извођача радова да припреми Извођачев План заштите животне средине – (СЕР) и предузме мере за ублажавање утицаја на животну средину као што је наведено у Плану мера ублажавања утицаја на животну средину у Прилогу I (прилог спецификацијама Уговора);
- II. У Предмеру неће бити посебне позиције за надокнаду трошкова за неопходне мере на ублажавању утицаја на животну средину и праћења активности осим када је у питању анализа квалитета воде и мерење буке. Извођач би требало да уврсти ове трошкове у друге ставке из Предмера. Стварни трошкови анализе квалитета воде и мерења нивоа буке дефинисани Уговором, биће надокнађене Извођачу у форми посебне ставке у Предмеру.

У случају непоступања у складу са захтевима мера ублажавања негативних утицаја на животну средину као и са активностима праћења, Извођачу ће се обрачунати пенали у форми негативних поена. Негативни поени су уведени као мера која би требало да стимулише Извођача да изврши своје дужности и обавезе на најбољи начин, квалитетно и на време. Негативни поени имају истовремено два значења – нумеричко и финансијско.

Сваки негативни поен има финансијску вредност и представља трајно умањење плаћања за утврђене неусаглашености везано за уговорне обавезе.

Број примљених негативних поена има кумулативни ефекат. Уколико за време трајања Уговора Извођач добије више од одређеног броја негативних поена наведених у Уговору, Извођачу неће бити дозвољено да у периоду од 2 године учествује на тендерима Јавног предузећа Путеви Србије - ЈППС.

Такође, уколико Извођач добије више од одређеног броја негативних поена, Инвеститор има права на раскид Уговора. Финансијска вредност сваког негативног поена као и границе других могућих акција Инвеститора морају бити наведени у Уговору.

Објашњење примене за ове две мере– накнада за посебне трошкове и казне у случају непоступања у складу са правилима – требало би да омогуће сигурну имплементацију свих неопходних мера ублажавања утицаја на животну средину као и активности везане за њихово праћење.

- III. Изричити захтеви за Извођача да именује стручњака за питања заштите животне средине. Извођач ће бити одговоран за имплементацију мера ублажавања утицаја на животну средину током изградње и именоваће експерта везано за питања заштите животне средине који ће контролисати имплементацију Извођачевих обавеза везаних за питања заштите животне средине. Извођач ће координирати са са ЈП Путеви Србије- и надлежним Министарством. Извођач ће, у сарадњи са ЈППС, именовати комисију која ће се бавити жалбама и обратиће пажњу на жалбе током имплементације пројекта. Током имплементације пројекта, ЈППС ће пратити поступање Извођача у складу са одредбама ЕМП. Предложено је да консултант надзора на пројекту (PSC) именује специјалисту за питања везана за заштиту животне средине (са искуством у руковођењу питањима заштите животне средине током извођења грађевинских радова) како би могао да помогне надзору у извршавању задатака везаних за заштиту животне средине.

Након завршетка Пројекта, ЈППС ће бити одговоран за коришћење и одржавање пута Пројекта. Рутинско и повремено праћење ће бити рађено према плану и програму праћења.

Извођач ће током периода пре радова и у оквиру Плана за заштиту животне средине изнети предлог везано за заштиту животне средине, укључујући безбедност особа које учествују у радовима и јавности. ЈППС ће размотрити овај предлог како би сагласност на предложене мере.

Стога, посебна пажња ће бити усмерена на:

- Предузимању потребних корака како би се заштитили животна средина на и ван градилишта као и спречавање оштећења и ометања особа или објеката који су настали из радова,
- Одржавање безбедности за све особе присутне на градилишту и
- Обезбеђивање осветљења, чувара, ограда, знакова упозорења, контроле саобраћаја и праћења ради заштите радова и других објеката а све у циљу сигурности и задовољења потреба јавности.

Током имплементације овог Пројекта, јавност има сва права да учествује у њему било на директан или на индиректан начин, што даље уводи могућност да изнесу своје интересе и мишљења у процесу доношења одлука. Како би постигли најбоље решење током овог процеса, ЈППС ће представити овај План заштите животне средине-ЕМП јавности, укључујући Општине у околини и Невладине организације -NGO (видети Прилог V). Радна верзија документације Плана за заштиту животне средине ће такође бити објављена на сајту Јавног предузећа “Путеви Србије”-ЈППС (www.putevi-srbije.rs). Током процеса јавних

расправа заинтересованој јавности ће бити презентован пројекат, прикупити мишљења и сугестије, доставити тражене информације укључујући и одговоре на сва питања везана за заштиту животне средине. Мишљења и сугестије ће бити укључене у финалну верзију ЕМП-а.

Током радова на санацији, особа задужена за односе са јавношћу коју ће именовати Извођач ће успоставити комуникацију са локалним становништвом на које ће утицати овај пројекат. Та особа ће бити одговорна за информисање становништва о свим активностима везано за пројекат, нарочито када су у питању утицаји на животну средину пројекта и планиране мера за ублажавање утицаји на животну средину.

Процедуре извештавања

Јавна расправа и презентација ЕМП-а биће одржана и извештај ће бити приложен у ЕМП.

Извођач ће припремити кварталне извештаје за ЈППС који ће приказати све мере заштите и ублажавања утицаја на животну средину, заједно са предвиђеним активностима на праћењу које су урађене током периода извештавања. Извођач ће се постарати за животну средину у складу са планом ублажавања утицаја на животну средину као и плана праћења и известиће о томе ЈППС.

Уколико дође до било какве незгоде или угрожавања животне средине, извештај о удесу мора одмах да се поднесе. Извођач ће обавестити руководиоца пројекта и локалне власти одма након догађаја. У случају да руководиоца пројекта није у могућности да одговори на позив, Извођач ће обавестити ЈППС о незгоди.

Механизам жалби ће бити успостављен како би се омогућило да се све жалбе локалног становништва испрате на одговарајући начин, уз увођење корективних мера и извештавање особа које су уложиле жалбу о њеном исходу. Ово ће бити примењено на све жалбе угрожених страна. Формулар механизма жалби је дат у Прилогу IV а штампане верзије формулара за жалбе ће бити доступне у друштвеним центрима.

РЕФЕРЕНЦЕ

- Процена животне средине бр. 25, Планови управљања животном средином, Одељење Светске Банке за животну средину, јануар 1999.
- Путеви и животна средина: Приручник, Одељење Светске Банке за животну средину
- Европска инвестициона банка, Приручник животне средине и друштвене праксе, канцеларија за животну средину и социјална питања, верзија 2 24.02.2010.
- Европска банка за обнову и развој, Животна средина и Социјална политика 2008.
- Европска инвестициона банка, Еколошки и социјални принципи и стандарди (2008)
- План управљања заштитом животне средине за рехабилитацију путева, мостова и тунела, у оквиру пројекта Светске Банке, Управљање путевима и безбедност саобраћаја, Република Српска, Дирекција за путеве, Бања Лука, 2001.
- Извештај процене животне средине и План управљања животном средином за Српски Пројекат рехабилитације саобраћаја, Извештај бр: Е866, назив пројекта: УФ - Пројекат рехабилитације саобраћаја – Бр. П075207, Датум документа 30.11.2003.

ПРИЛОГ I

ПЛАН УБЛАЖАВАЊА НЕГАТИВНИХ УТИЦАЈА НА ЖИВОТНУ СРЕДИНУ

Фаза	Предмет разматрања	Мера ублажавања	Одговорност		Коментари
			Спровођење	Надзор	
<u>Период пре-изградње</u>	Фаза Главног Пројекта				
	Поштовање процедуре у вези заштите животне средине	Пројектант је прибавио је услове од надлежних институција везано за питања заштите животне средине (Министарства пољопривреде и заштите животне средине, Завода за заштиту природе, Завода за заштиту споменика културе Краљево и ЈВП Србијаводе) како би спречили ризике по животну средину у току појачаног одржавања.	ЈППС Пројектант	/ Техничка контрола / ЈППС	
	Одабир локације за објекте Извођача и организација градилишта	Локација мора бити одобрена од стране ЈП. Забрањено је формирање локације (градилишта) привременог одлагања тј. складиштења потребног грађевинског и другог материјала и опреме, у зони обалског појаса реке Увац (плаве зоне), као и простора са високом вегетацијом. Локације ће бити одабране тако да не утичу	Пројектант Извођач	/ Надзор / ЈППС	

		<p>на животну средину и социјала добра околних насеља (бука, прашина, вибрације).</p> <p>Ограничена величина извођачевих објеката, ће смањити непотребно чишћење вегетације, производњу отпада. Отпадне воде ће бити третиране пре њиховог испуштања у системе површинских вода</p> <p>Бетониране површине, укључујући паркинге за возила, радионице и просторе за складиштење горива треба опремити сепараторима уља и воде, и области за складиштење горива морају бити смештене више од 20м од тока воде.</p> <p>Избегавати вишак механичког ометања површинских слојева тла.</p> <p>Превенција ерозије тла на градилишту. Ограничити област ископа како би спречили могућу ерозију тла.</p> <p>Избегавати ископ и рад машина у мокрим условима тла.</p>			
	<p>Питања безбедности пута повезаних са прелазима пешака</p>	<p>План за безбедно прелажење пешака преко места за прелаз која морају бити обезбеђена рампама и конструкцијама које омогућавају коришћење инвалидних</p>	<p>Пројектант</p>	<p>Техничка контрола / ЈППС</p>	

		колица, колица, бициклова и дечјих колица.			
	Депоније у непосредном окружењу саобраћајнице	<p>Лоцирати постојеће депоније, проверити њихов статус и постојање важеће документације (сагласности, одобрења, дозвола за изградњу, рад...).</p> <p>Уколико се утврди да депоније потребну важећу документацију (дозволе), Пројектом предвидети да се депонија оградити тј. затвори прикључак на постојећи пут и извршити озелењавање путног појаса.</p> <p>Предложити локалним институцијама да пронађу трајно решење проблема депоновања отпада, у складу са Законом о управљању отпада и Уредбом о одлагању отпада на депоније.</p>	Пројектант / Извођач / Локалне институције	Техничка контрола / Надзор	
	Информисање заинтересованих страна	Детаљи предложене трасе пута, приступних тачака и безбедносних карактеристика, биће објављени на локацији планираних радова. Повратне информације од локалних актера ће се тражити и евидентирати. Доказ о разматрању тих информација, приложити у Главном пројекту.	Пројектант	Техничка контрола / ЈППС	
Изградња	Почетак градилишта				

	Безбедност на градилишту	Сви радници и посетиоце градилишта морају проћи тренинге везано за заштиту животне средине и безбедности и заштите на раду и мора им се објаснити потреба и коришћење личне заштитне опреме- ППЕ.	Извођачев Стручњак за БЗНР и питања заштите животне средине	Надзор	
	Учешће заинтересованих страна	Детаљи предлога трасе пута, приступних тачака и питања безбедности ће бити разматрана на локацији планираних радова. Повратне информације од локалних акционара ће бити затражене и евидентирани. Доказ о начину имплементирања усвојених сугестија у финалном пројекту ће такође бити евидентиран.			
	ПЛАНОВИ УПРАВЉАЊА <ul style="list-style-type: none"> – Извођач треба да припреми следеће планове како је описано у ЕМП како би обезбедили поштовање закона и захтева финансијера, – План организације градилишта, – План управљања канализацијом и септичким јамама, – Пројекат механизма жалби, – План управљања земљиштем, – План управљања прашином, – План који указује на локацију предложених позајмишта као 		Извођач	Надзор / ЈППС	

	<p>и мера санације које треба имплементирати за позајмишта и приступне путеве након завршетка пројекта,</p> <ul style="list-style-type: none"> – План управљања отпадом и отпадним водама у складу са Законом о руковођењу отпадом (“Службени Гласник РС”, 36/09), – План управљања складиштењем уља и горива , – План управљања радовима у рекама, – План управљања градилиштима, – План реаговања хитним ситуацијама , – План рекултивације, – Процена безбедности и опасности, – План безбедности и заштите на раду (СЛМП). 				
Изградња	Достава материјала				
	<p><i>Асфалтна база</i> прашина, издувни гасови, ефекти по здравље и безбедност на раду, ометање екосистема</p>	<p>Коришћење постојећих асфалтних база, захтев за званичним одобрењем или валидном дозволом за рад</p>	<p>Асфалтна база</p>	<p>Асфалтна база</p>	<p>Добављач из понуде /</p>
	<p>Прашина из каменолома издувни гасови, ефекти по здравље и безбедност рада, ометање</p>	<p>Коришћење постојећих каменолома, захтев за званичним одобрењем или валидном дозволом за рад</p>	<p>Извођач / Каменолом</p>	<p>Надзор</p>	<p>Одобрени добављач</p>

	екосистема				
	<i>Ископ песка и шљунка</i> Речно корито и ометања квалитета воде, ометање екосистема	Коришћење постојећих позајмишта за ископавање или куповина материјала од регистрованих произвођача, захтев за званичними одобрењем или валидном дозволом за рад	Извођач / руководилац за ископ песка и шљунка	Надзор	
	<i>Бетонска база</i> Прашина, издувни гасови, ефекти по здравље и безбедност рада, ометање екосистема	Коришћење постојећих бетонских база или куповина бетона од регистрованих достављача, материјал би требало да има одговарајуће атесте квалитета	Извођач / руководилац бетонском базом	Надзор	
Изградња	Транспорт материјала				
	Прашина асфалт, испарења	Сви камиони морају бити покривени	Извођач	Надзор	
	Камен / Прашина	мокри / покрити товар камиона	Извођач / возач камиона	Надзор	
	Песак, шљунак,	мокри / покрити товар камиона	Извођач /	Надзор	

	прашина		возач камиона		
	Цемент, бетон	Уклонити свежи бетон који је присут из миксера са транспортних путева у року од 6 сати	Извођач возач камиона	/	Надзор
	<i>Бука у саобраћају</i> Издувни гасови из возила, закрченост пута	Поштовање радних сати (пожељно 8-16 h); коришћење алтернативних праваца како би свели на минимум коришћење главних саобраћајница Адекватна привремена сигнализација на путу	Извођач Руководилац транспорта; Возач камиона	/	Надзор
	Могућност археолошког налазишта	У случају налазка на археолошко налазиште (посебна пажња на зону 1 и зону 2) Извођач је у обавези да одмах заустави радове и обавести надлежни Завод за заштитну споменика културе и ЈППС	Извођач		Надзор
Изградња	Градилиште				
	Ефекти буке на стамбене објекте, фауну и раднике	Ограничити активности на радне сате у току дана (без радова између 8 увече и 7 ујутру) или радити током наведеног периода, али уз одобрење становништва и руководства;	Извођач		Надзор

		Коришћење грађевинских машина са опремом која редукује звук; обезбедити максималну функционалност машина редовним прегледима (периодичним) или ванредним техничким прегледима возила и опреме			
	Прашина	Увести мере за спречавање/минимум ослобађања прашине, влажења /прскања градилишта, приступа, депонија материјала и током активности утовара/истовара; покривање возила која носе прашњав материјал; прскање/чишћење точкава на возилима; ограничавање брзине возила, чишћење градилишта.	Извођач	Надзор	
	Вибрације	Ограничити активности на радне сате у току дана (без радова између 8 увече и 7 ујутру) или радити током наведеног периода, али уз одобрење становништва и руководства	Извођач	Надзор	
	Поремећај саобраћаја током грађевинских активности	План руковођење саобраћаја са мерама за преусмерење саобраћаја које се лако виде и једноставно прате; уколико је потребно укључити помоћ саобраћајне полиције План руковођења саобраћајем на	Извођач	Извођач	

		градилшту ће обезбедити ограничење брзине за грађевинска возила и организовати саобраћај како би се, што је могуће више избегле насељене области. Локално становиштво ће бити обавештавано о планираним радовима			
	Онемогућен приступ активностима поред пута	Обезбедити алтернативни приступ активностима на путу у свако доба. Онемогућити активности на дивљој депонији, затварањем прикључка на постојећи пут.	Извођач	Извођач	
	Безбедност возила и пешака у времену када нема грађевинских активности	Осветљење и добро дефинисани знакови безбедности и мера заштите.	Извођач	Извођач	
	Загађење воде и земљишта услед неадекватног складиштења, одржавања и коришћења материјала	Организовати и покрити области складиштења материјала; изоловати бетон, асфалт и друге радове из водотока користећи изливену оплату или покриваче; изоловати области за испирање камиона за бетон и асфалт и другу опрему из водотока одабирајући области за чишћење који немају могућност директног одвода у	Извођач	Извођач	

		<p>водоток</p> <p>Руководити градилиштем на начин како би се смањио ризик од складиштења седимената и отпадне воде које могу загадити локално земљиште или примање вода (размотрити ситуације као што су одвод за атмосферске воде, отпадна вода сакупљена из објеката на градилишту као што је објекат за прање точкова).</p> <p>План руковођења земљиштем мора бити припремљен како би контролисали уклањање хумуса, складиштење и поновну употребу истог. Спречити испуштање седимената у површинске воде и дренажне канале путем локлизваних мера контроле (нпр. Ограде за седименте, бране за проверу, баријере тј. заштитни покров од лишћа, стенске бране-насипи, или геофабричке баријере, таложнике за седименте), обележавање истих како би извршили оптимизацију нагиба косине и оштрих ивица косине (стрма),</p> <p>Спречити ерозију ветром путем ограда, покроба, итд.</p>			
	Загађење воде и земљишта услед	Отпадни материјал депоновати на локацијама заштићеним од испирања, које	Извођач	Извођач	

	<p>неадекватног уклањања отпадних материјала</p>	<p>треба да буду обележене у плану градилишта; уколико се не налази на градилишту, тада на овлашћеној депонији</p> <p>Складиштење материјала у складу са међународном најбољом праксом (IFC, EHS - Општи приручник).</p> <p>Применити додатне мере за складиштење опасног отпада (као што је употреба секундарног места за складиштење, спречавање приступа, обезбедити лична заштитна средства-ППЕ опрему итд.) како би се спречиле озледе грађевинских радника, особља на градилишту, животној средини и јавности. Коришћење и обележавање предвиђених контејнера за сакупљање отпада и области за складиштење за различите врсте отпада (опасан и не-опасан).</p> <p>Транспорт отпада у обележеним возилима пројектованим према типу отпада како би смањили на минимум ризик од испуштања материјала (опасни и не - опасни материјал) као и остатака који могу бити ношени ветром. Обучавање возача како да рукују и одлажу товар и како да воде документацију о транспорту са описима</p>			
--	--	---	--	--	--

		природе отпада и нивоа опасности.			
	Могуће загађење земљишта и воде услед неправилног одржавања и сипања горива у опрему	Применити најбољу грађевинску праксу током безбедног складиштења и руковања уљима, горивом, и растварачима у обезбеђеном складишту; обезбедити правилан утовар горива и одржавање опреме; сакупити сав отпад и одложити га у објекат предвиђен за његово сакупљање	Извођач	Извођач	
	Безбедност радника	Обучити раднике везано за безбедности и дати им заштитну опрему; безбедна организација обилазног саобраћаја	Извођач	Извођач	
	Озелењавање	Предузимање мера поступног успостављања поновне вегетације путем покривања усева и природним ендемским врстама и праћење њихове ефикасности. На местима где првобитно засејавање није успело, биће урађена замена биљака. Извршити озелењавање и обнављање вегетације у зони дивље депоније.			
Рад	Одржавање				
	Ометање буком становништва,	Ограничити активности на радне сате у току дана (без радова између 8 увече и 7	Компанија за одржавање	Компанија за	Треба да буде

	животињског света и радника	ујутру или према сагласности јавности); рад са опремом са пригушивачима буке	путева	одржавањ е путева	прецизиран о у уговорној документац ији а везано за одржавање –Техничке Специфика ције за извођење радова на одржавању
	Могуће загађење ваздуха, воде и земљишта просипањем прашине, издувних гасова из возила, горива, уља и мазива	Применити најбољу грађевинску (инжењерску) праксу за безбедно складиштења и руковање уљима, горивом, и растварачима у обезбеђеном складишту; обезбедити правилан утовар горива и руковање опремом; сакупити сав отпад и одложити га у складу са Законом о руковању отпадом; организовати и покрити површине за складиштење материјала; изоловати асфалт од водотокова користећи изливену оплату; одабрати локације за прање које немају могућност директног или	Компанија за одржавање путева	Компанија за одржавањ е путева	

		индиректног одвода у водотокове (реке Милешевке и реке Увац); одложити отпадни материјал на локацију заштићену од испирања			
	Вибрације	Ограничити активности на радне сате у току дана (без радова између 8 увече и 7 ујутру или према сагласности јавности и власти)	Компанија за одржавање путева	Компанија за одржавање путева	
	Безбедност радника	Омогућити мере безбедности за раднике заједно са одговарајућом опремом; безбедна организација преко алтернативних путева и одговарајуће саобраћајне сигнализације. Сви радници и посетиоци градилишта ће бити упознати са основама заштите животне средине и мерама безбедности и заштите на раду и биће им дате инструкције за употребу личних средстава за заштиту на раду-ППЕ.	Компанија за одржавање путева	Компанија за одржавање путева	
	Одржавање	Редовно одржавати ивичњаке; косити и одржавати траву и одвозити је на депонију; редовно чистити конструкције дренаже (одводе) и депоновати отпадни материјал на депоније одређене за то; редовно чистити површину пута, попуњавати рупе,	Компанија за одржавање путева	Компанија за одржавање путева	

		спојнице и пукотине; остатке асфалта после радова требало би транспортовати и депоновати на одговарајућу депонију одређену за грађевинске материјале; вршити редовно и на време чишћење површине пута и околних путних објеката у случају саобраћајне незгоде или превртања цитерни и других камиона; вршити поправке			
	Повећање брзине возила	Поставити саобраћајне знаке за ограничење брзине	Компанија за одржавање путева	Компанија за одржавање путева	Треба прецизирати у ТС у делу за радове на одржавању
	Ерозија, одрон, опасни услови	Поставити информативне табле на наилазак на каменолом "Дивља Ријека". Одвојити површину каменолома од ивице пута (New Jersey). Поставити знаке упозорења (одрон, клизиште, мокри или клизави услови, опасна кривина, прелаз животиња или пешака, школа, споро кретање возила, спајање), рефлективне обележиваче који обавештавају о стрмој ивици или конвексна огледала како би се могао пратити	Компанија за одржавање путева	Компанија за одржавање путева	

		саобраћај у оштрим кривинама; поставити упозорења на неопходним местима у складу са добром инжењерском праксиом или према писаним договору са јавности и властима			
--	--	---	--	--	--

ПРИЛОГ II

ПЛАН МОНИТОРИНГА-ПРАЋЕЊА

Фаза	Који су параметри које треба пратити?	Где би параметри требало да буду праћени?	Како би параметри требало да буду праћени?/ тип опреме за мониторинг	Када би параметри требало да буду праћени? (учесталост мерења или непрестано)	Зашто би параметре требало пратити? (произвољно)	Институционална одговорност
						Радити
Изградња			Достава материјала			
<i>Асфалтна база</i>	Поседовање званичног одобрења или валидне дозволе за рад	Асфалтна база	Инспекција / Инжењер надзора	Пре почетка радова	Обезбедити поштовање захтева заштите животне средине, безбедности и здраља на раду	Руковаоц базе
<i>Каменолом</i>	Поседовање званичног одобрења или валидне дозволе за рад	Каменолом Дивља Ријека	Инспекција / Инжењер надзора	Пре почетка радова		Руководилац каменолома
<i>Позајмиште песка и шљунка</i>	Поседовање званичног одобрења или валидне дозволе за рад	Позајмиште песка и шљунка	Инспекција / Инжењер надзора	Пре почетка радова		Руководилац позајмишта или сепаратора

Фаза	Који су параметри које треба пратити?	Где би параметри требало да буду праћени?	Како би параметри требало да буду праћени?/ тип опреме за мониторинг	Када би параметри требало да буду праћени? (учесталост мерења или непрестано)	Зашто би параметре требало пратити? (произвољно)	Институционална одговорност
						Радити
Изградња		Транспорт материјала				
<i>Асфалт</i>	Прекривен товар на камиону	Градилиште	Инжењер надзора	Ненајављене инспекције током радова, најмање једном недељно	Обезбедити поштовање захтева заштите животне средине и здрађа и безбедности на раду	Надзор Извођач
<i>Камен</i>	Прекривен или мокар товар на камиону	Градилиште	Инжењер надзора	Ненајављене инспекције током радова, најмање једном недељно	Обезбедити поштовање захтева заштите животне средине и здрађа и безбедности на раду	Надзор Извођач
<i>Песак и шљунак</i>	Прекривен или мокар товар на камиону	Градилиште	Надзор	Ненајављене инспекције током радова, најмање једном недељно	Колико год је могуће смањење ометања саобраћаја	Надзор Извођач

Фаза	Који су параметри које треба пратити?	Где би параметри требало да буду праћени?	Како би параметри требало да буду праћени?/ тип опреме за мониторинг	Када би параметри требало да буду праћени? (учесталост мерења или непрестано)	Зашто би параметре требало пратити? (произвољно)	Институционална одговорност
						Радити
<i>Руковођење саобраћаја</i>	Одабрани сати и руте	Градилиште	Надзор	Ненајављене инспекције током радова, најмање једном недељно		Надзор Извођач
Изградња			Градилиште			
<i>Штетни утицај буке на раднике и околно становништво</i>	Нивои буке	градилиште; куће у близини, насеља дуж градилишта (предграђе Сјенице)	опрема – ручна опрема за анализирање са софтвером за примену	Једном на почетку пројекта, на половини, и услед жалби. Уколико резултати праћења нису задовољавајући, требало би га радити на месечном нивоу	Обезбедити поштовање захтева заштите животне средине	Извођач

Фаза	Који су параметри које треба пратити?	Где би параметри требало да буду праћени?	Како би параметри требало да буду праћени?/ тип опреме за мониторинг	Када би параметри требало да буду праћени? (учесталост мерења или непрестано)	Зашто би параметре требало пратити? (произвољно)	Институционална одговорност
						Радити
<i>Загађење воде и земљишта услед неправилног складиштења материјала, руковођење и употреба</i>	Квалитет воде и земљишта (суспендовани чврсти материјали, уља, рН вредност, проводљивост)	Водотокови у близини места складиштења (река Милешевка, река Увац)	Ненајављено узорковање; анализа у акредитованој лабораторији са неопходном опремом	Мониторинг би требало да буде одржан пре изградње (на референтној тачки узлазно од градилишта) и једном током санационих радова. Уколико резултати праћења нису задовољавајући, требало би га извршити на месечној основи до завршетка радова на локацији	<i>Загађење воде и земљишта услед неправилног складиштења материјала, руковођење и употреба</i>	Извођач
<i>Прашина</i>	Загађење ваздуха (чврсте честице)	На и у близини градилишта депоније, каменолома	Инспекција и визуелно посматрање	Ненајављене инспекције током доставе материјала и изградње	Питања безбедности и здравља на раду и колико год је могуће смањити ометање саобраћаја	Надзор / Извођач
<i>Вибрације</i>	Ограничено време активности	Градилиште	Надзор	Ненајављене инспекције током активних радова и услед жалби		Надзор Извођач

Фаза	Који су параметри које треба пратити?	Где би параметри требало да буду праћени?	Како би параметри требало да буду праћени?/ тип опреме за мониторинг	Када би параметри требало да буду праћени? (учесталост мерења или непрестано)	Зашто би параметре требало пратити? (произвољно)	Институционална одговорност
						Радити
<i>Ометање саобраћаја током градилишних активности</i>	Постојање плана руковођења саобраћајем; саобраћајни шаблони	На градилишту и у близини	инспекција; посматрање	Пре почетка радова; једном недељно у периодима са највише радова и периодима када нема највише активности		Надзор Извођач
<i>Смањен приступ активностима на путу</i>	Обезбеђен алтернативни приступ	Градилиште	надзор	Насумичне провере најмање једном недељно током трајања градилишних активности		Надзор Извођач
<i>Безбедност возила и пешака када нема активности на градилишту</i>	Видљивост и подесност	На градилишту и у близини	посматрање	Насумичне провере најмање једном недељно у вечерњим часовима		Надзор Извођач

Фаза	Који су параметри које треба пратити?	Где би параметри требало да буду праћени?	Како би параметри требало да буду праћени?/ тип опреме за мониторинг	Када би параметри требало да буду праћени? (учесталост мерења или непрестано)	Зашто би параметре требало пратити? (произвољно)	Институционална одговорност
						Радити
<i>Безбедност радника</i>	Заштитна опрема; организација заобилазног саобраћаја	Граддилиште	инспекција	Ненајављене инспекције током радова.		Надзор Извођач
Рад			Одржавање			
<i>Сметње услед буке становништву и радницима</i>	Нивои буке	Граддилиште; куће у близини	опрема – ручна опрема за анализирање са софтвером за примену	Ненајављене инспекције током активности на одржавању и услед жалби	Обезбедити поштовање захтева заштите животне средине и здраља и безбедности на раду	ЈППС
<i>Вибрације</i>	Ограничено време активности	Граддилиште	надзор	Ненајављене инспекције током активности на одржавању и услед жалби		ЈППС

Фаза	Који су параметри које треба пратити?	Где би параметри требало да буду праћени?	Како би параметри требало да буду праћени?/ тип опреме за мониторинг	Када би параметри требало да буду праћени? (учесталост мерења или непрестано)	Зашто би параметре требало пратити? (произвољно)	Институционална одговорност
						Радити
<i>Безбедност радника</i>	Заштитна опрема; организација заобилазног саобраћаја	Граддилиште	инспекција	Ненајављене инспекције током активности на одржавању и услед жалби		ЈППС
Период коришћења			Безбедност пута			
<i>Повећање брзине возила</i>	Стање саобраћајних знакова; брзина возила	Деоница пута укључена у пројекат	Визуелна обсервација; детектовање брзине	Током одржавања; ненајављено	Омогућити безбедан и економичан ток саобраћаја	Извођач за одржавање; Саобраћајна полиција
<i>Ерозија, одрони, опасни услови</i>	Деоница пута укључена у пројекат	Стање знакова за опасност	Визуелна обсервација	Током одржавања		Извођач за одржавање

Предлог обрасца - додатни подаци које треба укључити у планове посматрања-мониторинга:

1. Опште		
Да ли пројекат усклађен са свим захтевима (узимајући у обзир усвојене акционе планове, изузећа или одступања)?	Да <input type="checkbox"/> Не <input type="checkbox"/>	Ако не, молимо да пружите информације о неусаглашености:
Да ли је пројекат усклађен са свим важећим еколошким и социјалним законима и прописима?	Да <input type="checkbox"/> Не <input type="checkbox"/>	Ако не, молимо да пружите информације о неусаглашености:
Да ли је било несрећа или инцидента који су изазвали штету по животну средину, довели до повреда или смртних случајева, утицали на раднике, локалну заједницу или културна добра. Да ли је фирма позивана на одговорност?	Да <input type="checkbox"/> Не <input type="checkbox"/>	Ако јесте, молимо опишите, укључујући мере за отклањање штете и спречавање понављања:
Да ли је предузеће материјално угрожено евентуалним изменама закона и регулатива (Закон о раду, животној средини, социјалној заштити, безбедности и здрављу на раду)?	Да <input type="checkbox"/> Не <input type="checkbox"/>	Ако јесте, молимо опишите:
Колико пута је вршена инспекција од стране надлежних органа из области животне средине?	Број:	Молимо да наведете детаље њихових посета, укључујући број и врсту евентуалних прекршаја:
Колико пута је вршена инспекција од стране надлежних органа из области животне средине?	Број:	Молимо да наведете детаље њихових посета, укључујући број и врсту евентуалних прекршаја:
Колико пута је вршена инспекција од стране надлежних органа из области животне средине?	Број:	Молимо да наведете детаље њихових посета, укључујући број и врсту евентуалних прекршаја:



Да ли су након инспекција прописани пенали, казне и/или корективне мере?	Да <input type="checkbox"/> Не <input type="checkbox"/>	Ако јесу, молимо објасните, укључујући и статус спровођења корективних мера:
Да ли је Компанија ангажовала подизвођаче на радовима везаним за пројекат?	Да <input type="checkbox"/> Не <input type="checkbox"/>	Ако јесте, молимо наведите за које врсте посла и како је компанија пратила усклађеност рада подизвођача са акционим планом животне средине и социјалним акционим планом:
Да ли су неки од горе наведених прекршаја били одговорност подизвођача?	Да <input type="checkbox"/> Не <input type="checkbox"/>	Ако јесу, молимо наведите детаље, укључујући како ће Компанија да обезбеди спровођење корективних мера од стране Подизвођача?
Да ли су неки од радова спровођни у смањеном обиму, да ли су повремено обустављани или потпуно прекинута због заштите животне средине, здравља, безбедности или законских прописа?	Да <input type="checkbox"/> Не <input type="checkbox"/>	Ако јесу, молимо објасните:
<p>Молимо да наведете програме, иницијативе или субпројекте које спроводи Компанија у циљу побољшања рада и система управљања у области социолошких аспеката и очувања животне средине:</p> <p>Молимо да наведете ниво расхода главних и оперативних трошкова и да ли се они односе на потребе акционог плана животне средине и социолошких утицаја или неке друге иницијативе:</p>		

ПРИЛОГ III

ЗАКОНОДАВСТВО

ПРОПИСИ И ЗАХТЕВИ

Овај одељак обрађује регулаторни контекст у погледу консултација и обавештавања јавности у Републици Србији, а односи се на Пројекат. Посебно се истиче важност одговарајућег законодавства Србије, регионалних регулаторних инструмената, као и релевантних захтева ЕБРД, Политике Светске банке за приступ информацијама и Оперативним политикама Светске Банке ОП 4.01 Процена животне средине.

ОСНОВНО НАЦИОНАЛНО ЗАКОНОДАВСТВО:

Основни закони и регулативе које су тренутно на снази у Републици Србији и који су релевантни везано за питања заштите животне средине током планирања, пројектовања и извођења радова на овом Пројекту су наведени испод:

1. Закон планирања и изградње ("Службени Гласник РС" Бр. 72/2009, 81/2009, 64/2010, 24/2011, 42/2013, 145/2014);
2. Закон о заштити природе ("Службени Гласник РС", 36/09);
3. Закон о заштити животне средине ("Службени Гласник РС" Бр. 135/04, 36/09, 72/09);
4. Закон о Утицају на животну средину-ЕИА ("Службени Гласник РС" Бр. 135/2004, 36/2009);
5. Закон стратешког Утицаја на животну средину-ЕИА ("Службени Гласник РС" Бр. 135/2004);
6. Закон о руковођењу отпадом ("Службени Гласник РС", 36/09);
7. Закон о заштити од буке ("Службени Гласник РС", 36/09);
8. Закон о водама ("Службени Гласник РС", 46/91, 53/93, 67/93, 48/94, 54/96, 101/05);
9. Закон о шумама ("Службени Гласник РС", 46/91, 83/92, 54/93, 60/93, 53/93, 67/93, 48/94, 54/96, 101/05);
10. Закон о заштити ваздуха ("Службени Гласник РС", 36/09);
11. Закон о безбедности и здрављу на раду ("Службени Гласник РС", 101/05).

Регулативе дефинисане на основу Закона о Утицају на животну средину укључују следеће:

1. Уредба основања Листе Пројеката за које је Процена Утицаја обавезба и Листа пројеката за које Утицај на животну средину -ЕИА се може тражити ("Службени Гласник РС" Бр. 114/08);
2. Приручник закона о садржају захтева за неопходност Процене и о садржају захтева за спецификацијама обима и садржаја Студије ЕИА ("Службени Гласник РС" Бр. 69/05);
3. Приручник закона о садржају Студије ("Службени Гласник РС" Бр. 69/05);

4. Приручник закона процедура јавне инспекције, презентације и јавне консултације о Студији ЕИА (“Службени Гласник РС” Бр. 69/05);
5. Приручник закона рада Техничке комисије везано за студију ЕИА (“Службени Гласник РС” Бр. 69/05);
6. Регулативе о дозвољеним нивоима буке присутним у животној средини (“Службени Гласник РС” Бр. 54/92);
7. Уредба о класама водених површина (“Службени Гласник РС” Бр. 5/68);
8. Регулатива везана за опасности загађивача воде (“Службени Гласник РС” Бр. 31/82).

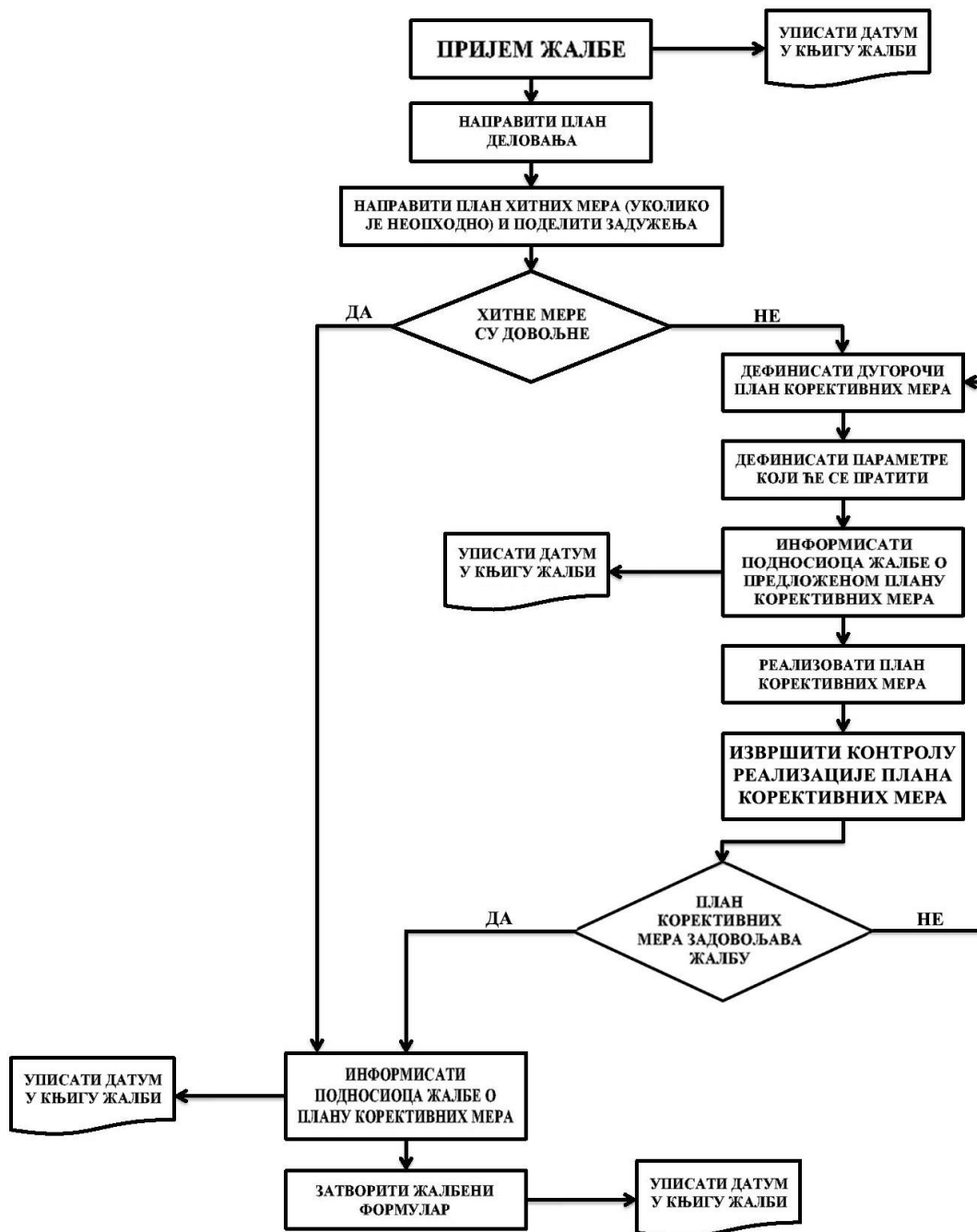
Друге релевантне регулативе Републике Србије

1. Закон о потврди конвенција о откривању информација, јавном учествовању у процесу доношења одлука и правне заштите у области заштите животне средине (“Службени Гласник РС”, 38/09);
2. Закон о јавним путевима (“Службени Гласник РС” Бр. 101/2005, 123/07)

ПРИЛОГ IV

МЕХАНИЗАМ ЖАЛБИ И ФОРМА

Алгоритам тока Жалби/Процедура жалби



Референтни број жалбе (уписати број):			
Контакт детаљи	Име:		
	Адреса:		
	Тел:		
	е-mail:		
На који начин бисте желели да вас контактирамо? Молимо обележите одговарајуће поље	Поштом	Телефоном	Путем е-mail-а
Име и информација у циљу идентификације (информације из личне карте).			
Детаљи ваше жалбе. Молимо опишите проблеме, коме се догодио проблем, када, где и колико пута			
Које решење предлагете како би разрешили вашу жалбу?			
Како доставити овај формулар [име концесионара]	Поштом: [тбц]		
	Ручно: молим оставите овај образац на [тбц]		
	Путем е-mail-а: Молимо доставите путем е-mail-а вашу жалбу, предлог решења и контакт детаље: [тбц]		
Потпис		Датум	

ПРИЛОГ V

ЈАВНЕ РАСПРАВЕ



Република Србија
МИНИСТАРСТВО ПОЉОПРИВРЕДЕ
И ЗАШТИТЕ ЖИВОТНЕ СРЕДИНЕ

Број: 011-00-01297/2016-16

Датум: 30.09.2016.

Београд

ЈП ПУТЕВИ СРБИЈЕ
11 000 БЕОГРАД
Булевар краља Александра 282

Предмет: Допис у вези са захтевом за мишљење

Министарству пољопривреде и заштите животне средине обратили сте се Захтевом за давање мишљења о потреби о процени утицаја на животну средину за пројекат појачаног одржавања државног пута I-B 29 (стара ознака M-21), деоница Аљиновићи-Сјеница, дужине 13,80 km, а предвиђена је Пројектом рехабилитације путева и унапређења безбедности саобраћаја.

Захтев је у име ЈП ПУТЕВИ СРБИЈЕ поднео конзорцијум DB INŽENJERING DOO BEOGRAD, DROMOS CONSULTING LTD, DROMOS CONSULTING INC, ADOMNE DOO NOVI SAD, HIDROZAVOD DTD AD NOVI SAD I AB&CO GEOSYSTEMS DOO NOVI SAD, са којима је носилац пројекта закључно израду главног пројекта појачаног одржавања пута I-B 29 (стара ознака M-21), деоница Аљиновићи-Сјеница.

У допису наводите да пројекат подразумева грађевинско-путарске радове ојачања или замене постојеће коловозне конструкције у постојећем путном профилу, са постојећим и санираним системом одводњавања, уз пројектовање свих елемената који продужавају трајност радова и унапређују безбедност саобраћаја и да је обухваћен интегралним Пројектом рехабилитације путева и безбедности саобраћаја, који се финансира из међународних кредита.

Уз Захтев је приложена и додатна документација:

- Прегледна карта деонице на којој је планирано побољшање постојећег пута;
- Пуномоћје бр. 953-16478 од 08.08.2016. за одабраног консултанта, издато од стране ЈП Путеви Србије
- Решење бр. 020-1264/3 од 07.07.2016. које је издао Завод за заштиту природе Републике Србије;
- Решење бр. 953/3 од 12.08.2016. које је издао Републички завод за заштиту споменика културе Краљево;
- Доказ о плаћеној републичкој административној такси;

На основу члана 4. ст. 1. и 3. Закона о процени утицаја на животну средину („Сл. гласник РС“, 135/04 и 36/09) донета Уредба о утврђивању Листе пројеката за које је обавезна процена утицаја и Листе пројеката за које се може захтевати процена утицаја на животну средину („Сл. гласник РС“, 114/08), којом су утврђени пројекти за које се обавезно израђује процена утицаја-Листа I и пројекти за које се процењује значајан или могућ утицај на животну средину-Листа II.

Пројекат ургентног одржавања, рехабилитације и отклањања оштећења на путевима не налази се на прописаним Листама и, сагласно томе, носилац пројекта није у обавези да уђе у процедуру процене утицаја, у складу са Законом о процени утицаја на животну средину („Сл. гласник РС“ 135/04 и 36/09). Носилац пројекта је у обавези да се у свему придржава услова и мера прописаних по посебним законима.

Помоћник министра
По решењу о одобрењу
бр. 021-01-43/2016-01 од 17.08.2016.
Александар Весиб

Доставити:
-наслову
-архиви

ЈВП "Србијаводе" - ВПЦ "Сава-Дунав"
Нови Београд, ул. Бродарска бр. 3, тел. 011/20-18-100
Број: 1-3759 /
Датум: 26 SEP 2016
АК

На основу члана 118. став 4. Закона о водама („Сл. гласник РС“, број 30/2010), а у складу са Правилником о садржини и обрасцу захтева за издавање водних аката и садржини мишљења у поступку издавања водних услова („Сл. гласник РС“, број 74/2010), решавајући по захтеву „АДОМНЕ“ д.о.о. бр. 297/2016 од 26.08.2016. године, а у име ЈП „Путеви Србије“, Булевар Краља Александра бр. 282, (ПИБ: 104260456, МБ: 20132248), Јавно водопривредно предузеће "Србијаводе" – Водопривредни центар "Сава – Дунав", Београд, издаје

МИШЉЕЊЕ у поступку издавања водних услова

1. Општи подаци:

1.1 Назив: Израда техничке документације појачаног одржавања државног пута 1б реда бр.29 деоница: Пријепоље-Сјеница3 (Мердаре) L=13,8 km.

1.2 Хидрографски подаци:

- најближи водоток: река Увац,
- подслив: реке Дрине,
- водно подручје: Сава.

1.3 Хидролошки подаци:----

1.4 Остали подаци:

- Уз захтев инвеститор је приложио:
1. Прегледну ситуацију са учртаном трасом пута;
 2. Технички опис радова.

2. Подаци од значаја за издавање водних услова:

Предвиђена је израда Пројеката појачаног одржавања државног пута 1б реда бр.29 деоница: Пријепоље-Сјеница3 (Мердаре) L=13,8 km. Предметни пројекат је саставни део Пројекта рехабилитације путева и унапређења безбедности саобраћаја у оквиру пројеката подршке међународних финансијских институција Влади републике Србије у имплементацију Националног програма рехабилитације државне путне мреже. Овај пројекат представља реализацију прве фазе Владиног програма за период 2014.-2019. године.

3. Други карактеристични подаци (ограничења, обавеза и др.):

Да би се заштитили од поплава, потребно је да се изврше радови којима ће се осигурати одрон пута, а неће погоршати режим течења и изазвати негативне последице узводно и низводно од места радова.

Инвеститор је дужан да обезбеди услове за израду техничке документације, а у складу са важећим прописима који дефинишу обавезу избора оптималних техничких решења чијом се реализацијом и експлоатацијом може обезбедити заштита режима површинских и подземних вода и животне средине у целини.

Поштујући прилике у сливу, степен ерозије, пронос и исталоживање наноса као и његову количину и структуру, при изради техничке документације потребно је да надлежни орган пропише услове који морају да се испуне при изградњи објекта.

1. Техничку документацију урадити у складу са важећим техничким прописима и нормативима, на основу прибављених водних услова и пројектног задатка, од стране пројектног привредног друштва, односно другог правног лица или предузетника, регистрованих за израду техничке документације објеката ове врсте, у складу са одредбама Закона о планирању и изградњи ("Сл. гласник РС", број 72/2009, 81/2009 – испр., 64/2010 – одлука УС, 24/2011 и 121/2012, 42/2013-одлука УС, 50/2013- одлука УС, 98/2013- одлука УС, 132/2014 и 145/2014) и Закона о водама („Сл. гласник РС“ број 30/2010).
2. За потребе предметне Техничке документације неопходно је претходно извршити детаљно геодетско снимање кота терена, на основу чега треба обрадити и ажурирати квалитетан катастарско – топографски план, оптималне размере као квалитетне подлоге за будуће пројектовање.
3. На катастарско–топографском плану, нанети коридор трасе водотока, уз тачан приказ бројева и власника катастарских парцела, веродостојно из копије плана као и извода из листова непокретности за све предметне парцеле у оквиру будућег пројектовања.
4. На основу добијених података из претходне тачке, Инвеститор је обавезан да за локацију планираних радова реши претходно потребне имовинско–правне односе са власницима предметних парцела као и да обезбеди све евентуално потребне услове и сагласности од власника других објеката комуналне инфраструктуре, у зонама граничења или укрштања већ постојећих изграђених или планираних предметних објеката са планираним објектима.
5. Сагледати узводне и низводне услове у сливу и на основу тога одредити зону интервентних радова.
6. На предметној деоници урадити хидраулички прорачун великих вода и извршити потребну хидрауличку анализу.
7. На основу спроведених прорачуна и анализа, предвидети потребне заштитне објекте за усвојени меродавни протицај $min Q_{1\%}$.
8. Несме се угрозити стабилност дна водотока и обала на предметној деоници.
9. У циљу безбедности постојећих мостова и пропуста извршити проверу хидрауличке пропусне моћи и на основу тога предложити њихову замену (уколико не задовољавају критеријум за пропуштање великих вода-према мишљењу РХМЗ-а). Доња ивица конструкције моста мора да буде изнад коте меродавне велике воде $Q_{1\%}$ за:

$Q_{1\%}$ (m^3/s)	10-50	50-100	100-200	200-300	300-500	500-1000
Δh (m)	0,7	0,8	0,9	1,1	1,2	1,3

10. Неопходно је изабрати оптималну варијанту у циљу уређења целовитог система зашта је потребно урадити графичке прилоге, предмер и предрачун и дефинисати динамику реализације предвиђених радова.
11. Прибавити Мишљење РХМЗ-а у складу са чланом 118. став 4. Закона о водама („Сл. гласник РС”, број 30/2010).

Након издавања овог мишљења, а пре израде техничке документације, инвеститор је у обавези да од Министарства за пољопривреду и заштиту животне средине – Републичка дирекција за воде, прибави водне услове сходно члану 118. ЗОВ-а.

ДИРЕКТОР

Душан Цанић, дип. инж.

Доставити:

- подносиоцу захтева;
- одељењу за коришћење и газдовање водама;
- архиви х2.

Република Србија
ЗАВОД ЗА ЗАШТИТУ ПРИРОДЕ СРБИЈЕ
03 Број: 030-1264/3
Датум: 07.02.2016.
Нови Београд, Др Милана Рабара бр. 91
Тел: +381 11/2093-802; 2093-803
Факс: +381 11/2093-867



Завод за заштиту природе Србије, на основу члана 9. Закона о заштити природе („Службени гласник РС”, бр. 36/2009, 88/2010, 91/2010 и 14/2016) и члана 192. став 1. Закона о општем управном поступку („Службени лист СРЈ”, бр. 33/1997 и 31/2001 и „Службени гласник РС”, бр. 30/2010), поступајући по захтеву Јавног предузећа „Путеви Србије” из Београда за издјављење услова заштите природе за израду техничке документације пројекта Појачано одржавање деонице државног пута IB реда бр. 29 (стара ознака: магистрални пут М-8), деоница Аљковиће – Сјеница, доноси

РЕШЕЊЕ

1. Предметно подручје (деоница пута) се не налази унутар заштићеног подручја за које је спроведен или покренут поступак заштите, али је једним својим делом у обухвату простора експлоативне мреже, експлоативно значајног подручја – Увац и Милешевка. Сходно томе, издају се услови заштите природе:
 - 1) Пројектом предвидети таква решења и мере који ће обезбедити услове за очување ваздуха, земљишта, подземних и површинских вода, посебно реке Увац дуж чијег тока је део деонице пута.
 - 2) Саставни део предметног Пројекта треба да буде и део који се односи на организацију радних места, при чему је неопходно дефинисати и обезбедити:
 - привремене локације за складиштење потребног грађевинског и другог материјала и опреме, које је неопходно позарати ван обалског појаса реке Увац (опаване токе), као и простора са високом вегетацијом, и ограничити их искључиво на време трајања радова;
 - привремене или трајне локације (постојеће уређене комуналне објекте/депоније) за одлагање и депоновање шута и другог отпада укључујући и комунални отпад у току извођења радова;
 - да се након завршетка предметних радова све површине које су на било који начин деградирале грађевинским и другим средствима, што пре санирају.
 - 3) При извођењу радова строго се придржавати трасе и коридора пута како се при маневрацији возила и машина не би оставиле последице на ширини простор. Такође, користити постојећу путну мрежу без изградње нових путева, у циљу спречавања фрагментације простора и постојећих станишта.
 - 4) Пројектом предвидети таложнике и сепараторе масти и уља за воде које настају спирањем са коловоза, посебно на траси пута дуж реке Увац, у циљу њихове заштите од загађења.
 - 5) У циљу очувања реке Увац дуж чијег тока је деоница пута, Пројектом је неопходно предвидети:
 - да се у току извођења радова максимално очува обалски појас, односно забрани уништавање проквалитетне вегетације, нарушавање дивљих врта и њихових станишта;

- да се забрани одлагање/депозовање било каквог отпада, посебно грађевинског у обалском појасу и самом кориту реке Увац;
 - да се строго води рачуна да у зони моста, прелазка пута преко водотова у току извођења радова грађевински материјал не пада у корито реке Увац.
- 6) Уколико је неопходно уређење у зони прелаза пута (моста) преко Увац предвидети употребу камена и других природних материјала, а у највећој могућој мери избећи бетонирање обала и корита водотока (спровести тзв. природно уређење водотока) при чему је неопходно максимално очување самог корита, али и обала са постојећом вегетацијом.
 - 7) Током извођења грађевинских радова (подизања асфалта...) у непосредној близини стамбених објеката, планирати орошвање како би се спречило подизање прашине и негативан утицај на људе.
 - 8) Забрањено је сероисирање возила и машина дуж трасе и коридора пута. Уколико дође до авариског изливања горива, уља/мазива и других штетних материја обавезна је санација површине и прањање у пробоитно стање.
 - 9) Није дозвољено извођење радова у току ноћних сати због могућег утицаја буке грађевинских машина.
 - 10) Предузети мере заштите становништва од улеса. У том смислу потребно је предвидети постављање заштитних ограда и пешачких прелаза и пролаза на местима где је то најцелесходније, нарочито на локацијама у близини постојећег насеља.
 - 11) Током извођења радова дуж целе трасе одржавати максимални ниво комуналног реда.
 - 12) По изведеним предметним радовима неопходно је што пре уклонити сву механизацију и грађевински материјал, а уколико је дошло до нарушавања простора дуж трасе треба га санирати (култивисати терен, односно успоставити билан покривач уз одговарајуће врсте које су биолошки постојане у даним климатским условима).
2. Ово Решење не ослобађа подносиоца захтева да прибави и друге услове, дозволе и сагласности предвиђене позитивним прописима.
 3. У случају измене Пројекта, потребно је Заводу за заштиту природе Србије поднети нов захтев за издавање услова заштите природе.
 4. Уколико подносилац захтева у року од две године од дана достављања овог Решења не отпочне радове и активности за које је ово Решење о условима заштите природе издато, дужан је да од Завода прибави ново решење о условима заштите природе.
 5. Такса за издавање овог Решења у износу од 30.000,00 динара је одређена у складу са чланом 2. став 5. тачка 1. Правилника о висини и начину обрачуна и исплате таксе за издавање акта о условима заштите („Службени гласник РС“, бр. 33/2011, 106/2013). Подносилац захтева је дужан да наведену таксу уплати у корист рачуна Завода у року од 5 дана од дана достављања прерачуна.

Образложење

Јавно предузеће „Путевн Србије“ из Београда, Булевар краља Александра 282, 11050 Београд, обратило се Заводу дописом П бр. 953-12603 од 15.06.2016. године, са захтевом за издавање услова заштите природе за израду техничке документације пројекта Појачано одржавање десевине државног пута IB реда бр. 29 (стара ознака: магистрални пут М-8), деоница Аљиновићи - Сјеница.

Na osnovu dostavljenog захтева и пратеће документације подносиоца захтева, утврђено је да је планирана верзија пројекта Појачано одржавање деонице државног пута 1Б реда бр. 29 (стара ознака: магистрални пут М-8), деоница Аликовићи - Сјеница. Предметни Пројекат је саставни део Пројекта рехабилитације путева и унапређења безбедности саобраћаја на мрежи државних путева, који је подршка међународних финансијских институција Националном програму рехабилитације државних путева Републике Србије. Почетак предметне деонице је 2,62 km од места Аликовићи ка општини Сјеница, а крај деонице је на уласку у општину Сјеница. Врста радова која се планира обухвата радове ојачања постојеће коловозне конструкције (на појединим местима до дубине од 50-60 cm) у постојећим габаритима коловоза са постојећим и санираним системом одводњавања.

Увидом у Централни регистар заштићених природних добара Србије и документацију Завода за заштиту природе Србије, а у складу са прописима који регулишу област заштите природе, утврђени су услови заштите природе из диспозитива овог Решења. При томе се имало у виду да се предметно подручје (деоница пута) не налази унутар заштићеног подручја за које је спроведен или покренут поступак заштите, на основу Закона о заштити природе („Службени гласник РС”, бр. 36/2009, 88/2010, 91/2010 и 14/2016), али је једним својим делом у обухвату простора еколошке мреже, односно еколошки значајног подручја – Увац и Милешева, према Уредби о еколошкој мрежи („Службени гласник РС”, бр. 102/2010).

Законски основ за доношење решења је: Закон о заштити природе („Службени гласник РС”, бр. 36/2009, 88/2010, 91/2010 и 14/2016); Уредба о еколошкој мрежи („Службени гласник РС”, бр. 102/2010).

Предметни радови могу се реализовати под условима дефинисаним овим Решењем, јер је процењено да неће угрожити природне вредности предметног подручја.

На основу свега наведеног, одлучено је као у диспозитиву овог Решења.

Подносилац захтева је ослобођен од плаћања таксе у складу са чланом 18. Закона о републичким административним таксама („Службени гласник РС”, бр. 43/2003, 51/2003, 61/2005, 5/2009, 54/2009, 50/2011, 93/2012 и 45/2015).

Упутство о правном средству: Против овог Решења може се изјавити жалба министарству надлежном за послове заштите животне средине у року од 15 дана од дана пријема решења. Жалба се предаје Заводу за заштиту природе Србије.

ДИРЕКТОР
Александар Драгишић

Достављено:
Подносиоци захтева
- Архива x 2

ЗАВОД ЗА ЗАШТИТУ
СПОМЕНИКА КУЛТУРЕ
КРАЉЕВО
Уставна култура
од националне историје
Краљева, Цара Лазара бр. 24
Бр. 953/1
Датум: 15.08.2016

У
ЛАСНО ПРИБЛИЖЕЊА "ПУТЕВИ СРБИЈЕ"
15.08.2016
15.08.2016

Завод за заштиту споменика културе Краљева, Краљева, Улица Цара Лазара бр. 24, на основу члана 36 став 1, тачка 4, од. 99 став 2, тачка 1 и 3, члана 100 став 1 и члана 104, 109. и 110. Закона о културним добрима („Службени гласник РС“, бр.71/94, 52/2011-др.закон, 99/2011-др.закон), као и члана 131 Закона о општем управном поступку („Службени лист СРП“, бр.33/97 и 31/01), поступајући по захтеву Јавног предузећа "ПУТЕВИ СРБИЈЕ", Београд, Ул. Булевар краља Александра бр. 282, Сектор за инвестиције, Београд, Ул. Влајковићева бр. II Бр. 953-12607 19а од 15.08.2016.године, за потребе издавања услова за израду техничке документације пројекта Појачаног одржавања деонице државног пута IB реда бр. 29 (стара ознака магистрални пут М-8), деоница Алмаковићи – Сјеница, зашрањеног у овом Заводу под бројем 953/1 од 24.06.2016.године, доноси

РЕШЕЊЕ

1 – Подписаном захтева, издају се услови за предузимање мера техничке заштите за израду техничке документације пројекта Појачаног одржавања деонице државног пута IB реда бр. 29 (стара ознака магистрални пут М-8), деоница Алмаковићи – Сјеница, и могу се предузети према следећим условима:

1. Инвеститор/извођач је у обавези да обавести надлежни Завод о свакој промени трасе пута као и додавању било каквих нових објеката (петље, путне базе и др.) и за те локације затражи додатне услове Завода.
2. Неопходно је присуство археолога приликом земљаних радова на дефинисаном подручјима (зона 1 и 2 на карти у прилогу) на којима је познато постојање археолошких добара под прелиминарним заштитом везаних за саму трасу пута, односно за радове на траси. Због наведеног инвеститор је у обавези да 15 дана пре почетка радова обавести Завод како би се организовао надзор у планираним зонама. Археолог који прати радове може да промени додатне услове у складу са ситуацијом на терену.

Познате зоне на којима је неопходно пратити радове:

Зона 1 - Село Увац, лок. Црквица и Увацко гробље

Координате зоне за праћење: од тачке x7417190,843 y4793412,697 до тачке x74168620,229 y4793479,374

Са леве и десне стране, на делу пута дефинисаним координатама, налазе се локалитети Црквица и Увацко гробље који представљају добра под прелиминарним заштитом. У питању је насеље са неархеолошким непознате хронологије, обзиром да археолошка истраживања до сада нису вршена.

Зона 2 - Село Увац, лок. Градцу

Координате зоне за праћење: од тачке x7414265,074 y4795073,227 до тачке x7414265,074 y4795417,715

Са десне стране пута Сјеница – Нова Варош налази се брдо Градцу на коме је могуће постојање утврђене насеља из периода камене вежице или средњег века.

3. У случају да се приликом земљаних радова на осталим деловима трасе пута појаве нови остаци археолошке материјалне културе инвеститор/извођач у обавези је да моментално обустави радове и обавести надлежни Завод.
4. Извођач је у обавези да предузме мере заштите како локалитети не би били уништени и сакрћени.
5. Забрањује се неовлашћено копање, одношење камена и земље са налазишта.

-2-

6. Zabranjeno je nesovlašćeno prikupljanje arheološkog materijala.
7. Zabranjuje se prosinjanje i odlaganje otpadnih i štetnih materijala, skladištenje materijala i stvaranje deponija na dobrima pod prethodnom zaštitom.
8. Zabranjuje se diskoviranje i uništavanje nadgrobnih spomenika.
9. Ukoliko se prilikom bilo kojih zemljanih radova naiđe na arheološku materijalnu kulturu, arheolog koji prethodno može da ih obustavi i u zavisnosti od situacije molimo da izda dodatne uslove pod kojim se data lokacija može dalje koristiti.
10. Troškovi istraživanja, zaštite, čuvanja, publikovanja i izlaza dobra koje uživa prethodnu zaštitu, sve do predaje dobra na čuvanje ovlašćenoj ustanovi zaštite snosi investitor.

II - Investitor je dužan da prema uslovima iz tačke 1) ovog Rešenja saglasi projektnu dokumentaciju i na istu pribavi saglasnost ovog Zavoda.

III - Ovo rešenje ne oslobađa podnosioca zahteva obaveze pribavljanja i drugih uslova, dozvola i saglasnosti predviđenih propisima o planiranju i uređenju prostora i naselja, izgradnji objekata i ostalih važnih zakonskih propisa.

IV - Ovo rešenje izlazi dve godine od dana izdavanja.

V - Žalba na rešenje ne zaдржава izvršenje ovog rešenja.

Образложење

Ovom Zаводу обратило се Јавно предузеће "ПУТЕВИ СРБИЈЕ", Београд, Ул. Булевар краља Александра бр. 282, Сектор за инвестиције, Београд, Ул. Вујиковића 19а, захтевом за прибављање услова за предузимање мера техничке заштите за израду техничке документације пројекта Појачаног одржавања деонице државног пута ІВ реда бр. 29 (стара ознака магистрални пут М-8), деоница Алањковић – Сјеница.

Увидом у документацију овог Завода и на лицу места, као и на основу Извештаја број 953/2 од 05.08.2016.године, сачињеног од стране стручног сарадника овог Завода, на траси деонице Алањковић – Сјеница државног пута ІВ реда бр. 29 (стара ознака магистрални пут М-8), није утврђено постојање културних добара, нити евидентираних добара која уживају заштиту на основу Закона о културним добрима („Службени гласник РС“, бр. 71/94, 52/2011-др.закон, 98/2011-др.закон).

Међутим, на самој траси и у непосредној близини трасе пута, са леве и десне стране, на делу пута дефинисаном координатама у члану 1 диспозитива Решења, налазе се локалитети Црвени и Уочаско гробље. У питању је насеље са некронолним непознате хронологије, обзиром да археолошка истраживања до сада нису вршена. Са леве стране пута Сјеница – Нова Варош налази се брдо Градот у селу Уаш, на коме је могуће постојање утврђеног насеља из периода касне антике или средњег века.

Планирани инвестициони радови могли би да девастирају позната добра или прilikом земљаних радова нестоји могућност појављивања нових добара под претходном заштитом јер су археолошки локалитети специфични са становишта заштите, јер се налазе испод неарашне земље и често није могуће знати за њихово постојање, прilikом било којих земљаних радова могуће је наићи на остатке материјалне културе из прошлости, те је у том случају неопходно организovati праћење спровођења мера заштите од стране археолога Завода.

На основу чл. 36. стаа 1 тачка 4. Закона о културним добрима прописано је да је сопственик дужан да прибави услове за предузимање мера техничке заштите и прибави сагласност надлежног установе за предузимање мера и радова на добру којима се могу проузроковати промене изгледа, облика или намене добра или повредити његова својства.

На основу чл. 99. став 2. тачка 3. Закона о културним добрима прописано је да се мере техничке заштите и други радови којима се могу проузроковати промене облика или изгледа неопкретног

-3-

културног добра или повредити његова својства, могу предузети ако се прибаве потребни услови и одобрења на основу прописа о планирању и уређењу простора и изградњи објекта.

Чланом 109. Закона о културним добрима прописано је да уколико се у току извођења земљаних и других радова наиђе на археолошко налазиште или археолошке предмете, извођач радова дужан је да одмах, без одлагања, прекине радове и о томе обавести надлежни Загод за заштиту споменика културе, као и да обезбеди средства за заштитна археолошка истраживања и конзервацију налаза.

Чланом 110. Закона о културним добрима прописано је да је Инвеститор дужан да обезбеди средства за истраживања, заштиту, чување, публицовање и излагање добра које ужива прегодну заштиту, све до предаје добра на чување овлашћеној установи заштите.

Са наложеном, одлучено је као у диспозитиву овог решења.

На основу члана 104. став 3. Закона о културним добрима, жалба на одлаге извршење решења.

ПРАВНА ПОУКА: Против овог решења дозвољена је жалба Републичком заводу за заштиту споменика културе у Београду у року од 15 дана од дана достављања решења. Жалба се подноси преко доспосица овог решења, а на основу члана 16. Закона о културним добрима ослобођена је плаћања републичког административне таксе.

Обрађено:
Др Мира Јурић, пројекат
Безлица Александра, дана израде

Доставити

- ☉ Подносиоцу захтева
- Републичком Заводу за заштиту споменика културе у Београду
- Архиви завода

В.Д.ДИРЕКТОРА ЗАВОДА



Иван Миросевић

**Завод за заштиту споменика културе Краљево**

Установа културе од националног значаја
36000 Краљево, Цара Лазара 24, тел. 036 231 808, тел/факс: 036 331 025
ниро рачун: 840-69664-74, 840-69668-62, e-mail: jzskv@bmail.com

Прилози:

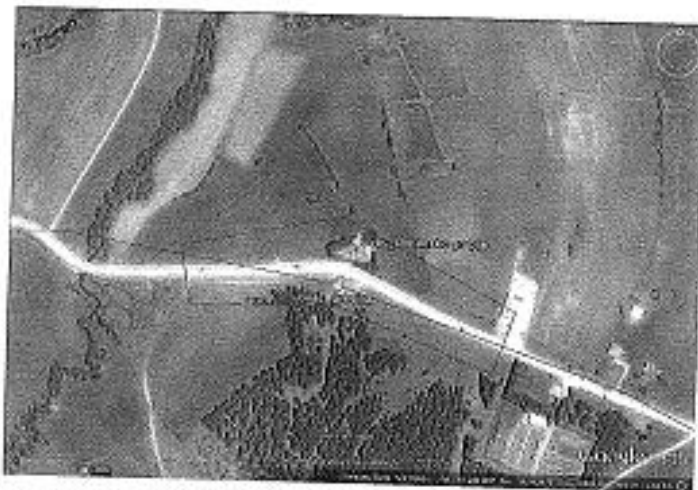


Слика 1. Зоне 1 и 2 за праћење радња

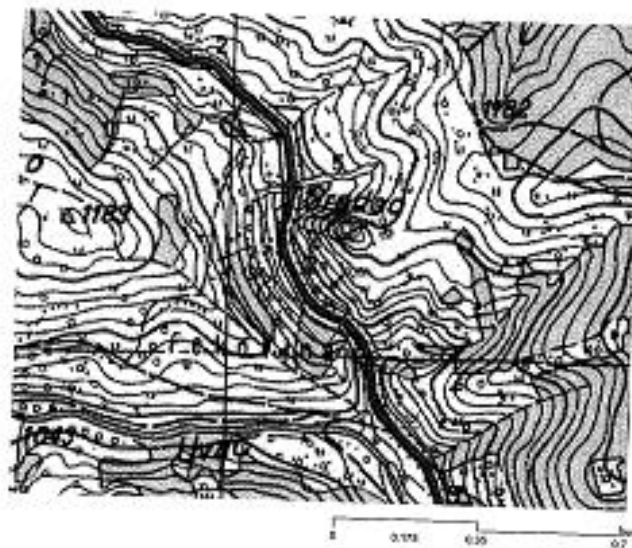


Завод за заштиту споменика културе Краљево

Установа културе од националног значаја
36000 Краљево, Цара Лазара 24, тел. 036 231 866, теле/факс 036 331 025
адреса рачуна: 840-69564-74, 840-69668-62, e-mail: zizsk@yandex.com



Слика 2. Локалитети Увинско гробље и Црквица са зоном праћена радом



Слика 3. Локалитет Градина са зоном праћена радом