



ЈАВНО ПРЕДУЗЕЋЕ  
ПУТЕВИ СРБИЈЕ

# ПРОЈЕКАТ РЕХАБИЛИТАЦИЈЕ ПУТЕВА И УНАПРЕЂЕЊА БЕЗБЕДНОСТИ САОБРАЋАЈА

## RRSP – Road Rehabilitation and Safety Project



# Садржај презентације

---

- Општи подаци о Пројекту
- Компоненте Пројекта
- Циљеви Пројекта
- Специфичности Пројекта
- Имплементациони аранжман
- Индикатори за повлачење транши

# Општи подаци о Пројекту

---

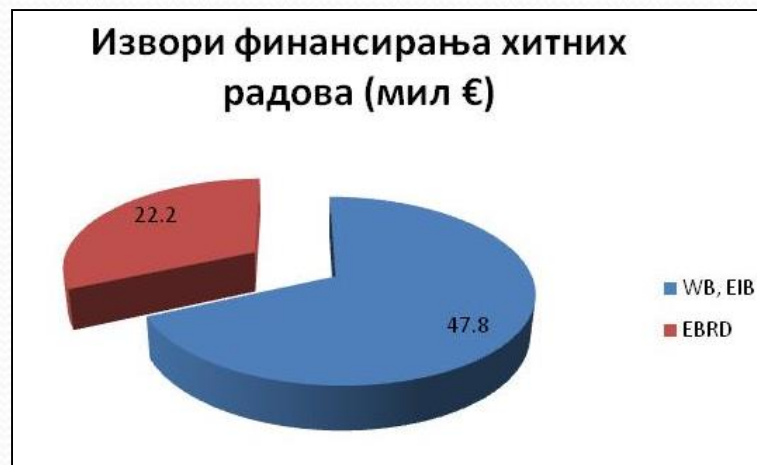
- Пројекат рехабилитације путева и унапређења безбедности саобраћаја финансира се средствима *Републике Србије, Европске инвестиционе банке, Европске банке за обнову и развој и Светске банке* у укупном износу од око **390 милиона евра**.
- Пројекат представља прву фазу Националног програма рехабилитације путне мреже која покрива око **1.100 км** државне путне мреже од укупно 5.000 км који су, кроз планиране инвестиције у националну путну мрежу у Транспортној стратегији и Генералном мастер плану саобраћаја у Србији, идентификовани као високо приоритетни за рехабилитацију.
- Пројекат обухвата рехабилитацију **54 деонице**, према листи приоритета утврђеној на основу стања коловоза и пута и критеријума економске оправданости улагања.
- При избору приоритетних деоница за овај пројекат се такође водило рачуна о њиховој географској дистрибуцији у циљу упошљавања локалних ресурса и обезбеђења привредног раста региона након завршетка рехабилитације пута.
- Планирано трајање Пројекта је 5 година.
- Сва три Споразума о зајму потписана су 27. новембра 2013. године, док су Пројектни споразуми потписани 03.12.2013. године и идентификују ЈППС као институцију одговорну за имплементацију поменутог Пројекта.

# Општи подаци о Пројекту

Након поплава из маја 2014. из оригиналног Пројекта издвојене су приоритетне деонице за ургентно одржавање и отклањање оштећења. Овај део пројекта је назван Хитни радови.

Хитни радови обухватају 10 уговора о ургентном одржавању и санацији оштећења на 192 км државне путне мреже I и II реда и један консултантски уговор за надзор са техничком контролом Пројеката,

- 6 уговора финансира из средстава Светске банке и ЕИБ (47,8 мил. €)
- 4 уговора финансирају ЕБРД средствима (22,2 мил. €)
- Укупна процењена средства за реализацију Хитних радова износе 70 мил. €.
- надзор над хитним радовима финансиран такође из кредитних средстава, при чему надзор обухвата и санацију 11,5 км пута Коренита-Крупањ која се финансира из средстава донације Европске делегације,



# Ургентно одржавање и отклањање оштећења на деоници ПА 139, Корените-Крупањ



# Општи подаци о Пројекту

- Списак деоница планираних за рехабилитацију по годинама:
  - Категорија Хитни радови:

Хитни радови (Светска Банка, ЕИБ)		КМ
ИБ 27	Аранђеловац 4 (Орашац) – Крћевац	8.713
ИБ 27	Лазаревац 4 – Аранђеловац 1	17.607
ИБ 27	Завлака 2 - Причевићи	27.018
ИБ 27	Крст – Завлака 2	20.279
ИБ 26	Бања Ковиљача – Мали Зворник	14.150
ИБ 28	Мали Зворник – Љубовија 1	13.530
ИБ 28	Мали Зворник – Грачаница	23.620
		<b>124.917</b>

Хитни радови (ЕБРД)		КМ
IIA 152	Топола 1 – Бућин Гроб	27.280
ИБ 31	Рашка 2 – АПКМ граница (Јариње)	11.486
IIA 170	Рогачица 2 - Бајина Башта 1 (Перућац)	9.590
A5	Мрчајевци - Краљево 1	18.791
		<b>67.147</b>
		<b>192.064</b>



# Општи подаци о Пројекту

- I година:

I година (Светска Банка, ЕИБ, Република Србија)		КМ
ИБ 39	М-9С (0365) Власотинце - Свође	12.510
ИБ 21	М-21В Ириг 2 - Рума 1 (аутопут)	15.245
ИБ 23	М-5С (0252) Ужице 3 - Пожега М-5С (0253) Пожега - Кратовска Стена	37.028
ИБ 25	М-23С (0619-0621) Топола 2 - Церовац М-23С (0622) Церовац - Крагујевац 5	29.500
ИБ 21	М-21.1С (0481) Пожега - Ариље М-21.1С (0482-0483) Ариље - Ивањица	40.342
ИБ 35	М-25С (0702-0703) Кладово - Брза Паланка	23.565
	Аутопут Е-75 (М-22), Београд-Нови Сад, км 108+000 до км 117+000	5.500
	Кружна раскрсница - обилазница Нови Пазар и државни пут ИБ 26 (М-8)	
ИБ 23/28	М-21С (0470) Ужице 3 - Бела Земља М-21С (0471) Бела Земља - Кнежевићи	15.171
ИБ 29	М-8С (0337,3-0340) Пријеполје - Сјеница 3 (Медаре)	11.300
		<b>190.161</b>

I година (ЕБРД)		КМ
ИБ 12	Каћ - Зрењанин 1	24.211
А 3	Граница ХР/СР (Батровци) - Кузмин 1 (аутопут)	21.805
ИБ 35	Зајечар 5 - Књажевац 1 (Трговиште)	24.222
		<b>70.238</b>
		<b>260.399</b>





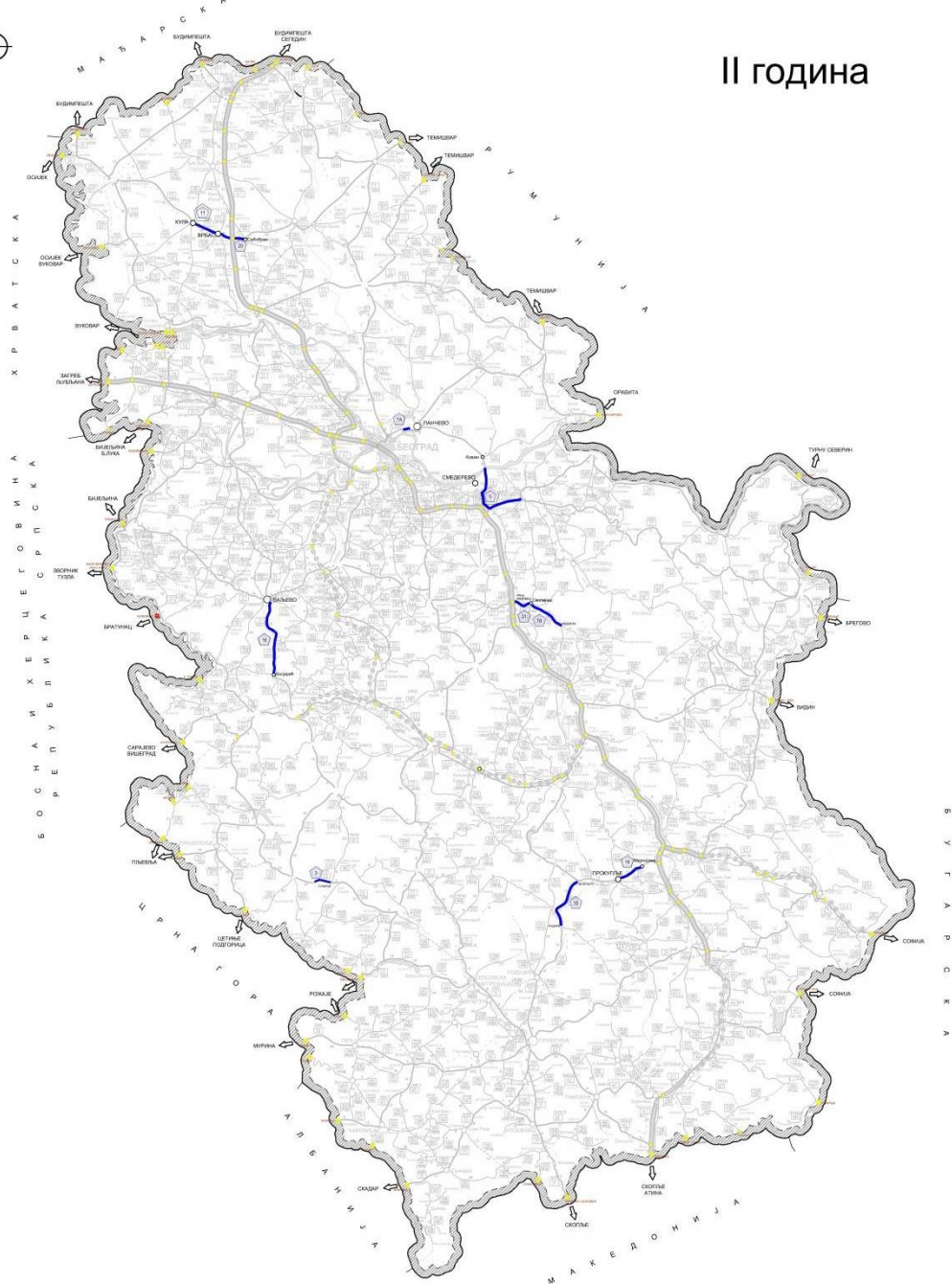
# Општи подаци о Пројекту

- II година:

II година (Светска Банка, ЕИБ, Република Србија)		КМ
ИБ 29	М-8С (0342-0343) Штавалъ - Сушица	8.900
ИБ 35	М-25С (0728) Меровина 2 (Розина) - Прокупље 1 (Орљане)	11.800
ИБ 35	М-25С (0735-0736) Белољин - Рударе	16.600
ИБ 21	М-21С (0464-0465) Ваљево 5 (обилазница) - Каона	14.350
ИБ 21	М-21С (0466) Каона - Косјерић 1 (Село)	6.350
160	М-4С (0233) Свилајнац 3 (Црквенац) - Медвеђа	14.729
ИБ 15	М-3В (0163-0165) Врбас 3 (Бачко Добро Поље) - Србобран 1 (Фекетић)	10.708
ИБ 27	М-4С (0229) Марковац 1 (аутопут) - Свилајнац 1 (Кусилјево)	6.530
IA 3	М-1.9В (0102) Панчево 1 - граница АПВ (Панчево)	2.816
IA 3	М-1.9В (0101) граница АПВ (Панчево) - Панчево 1	2.828
		<b>95.611</b>

II година (ЕБРД)		КМ
ИБ 14	М-24С (0665-0666) граница АПВ (Смедеревска ада) - Раља 6	10.043
ИБ 14	М-24С (0667-0674) Раља 6 - Позаревац 4	23.317
ИБ 15	М-3В (0160) Кула 1 (Црвека) - Врбас 1 (Куцура)	10.955
		<b>44.315</b>
		<b>139.926</b>

# II година



0 10 20 30 40 50 km

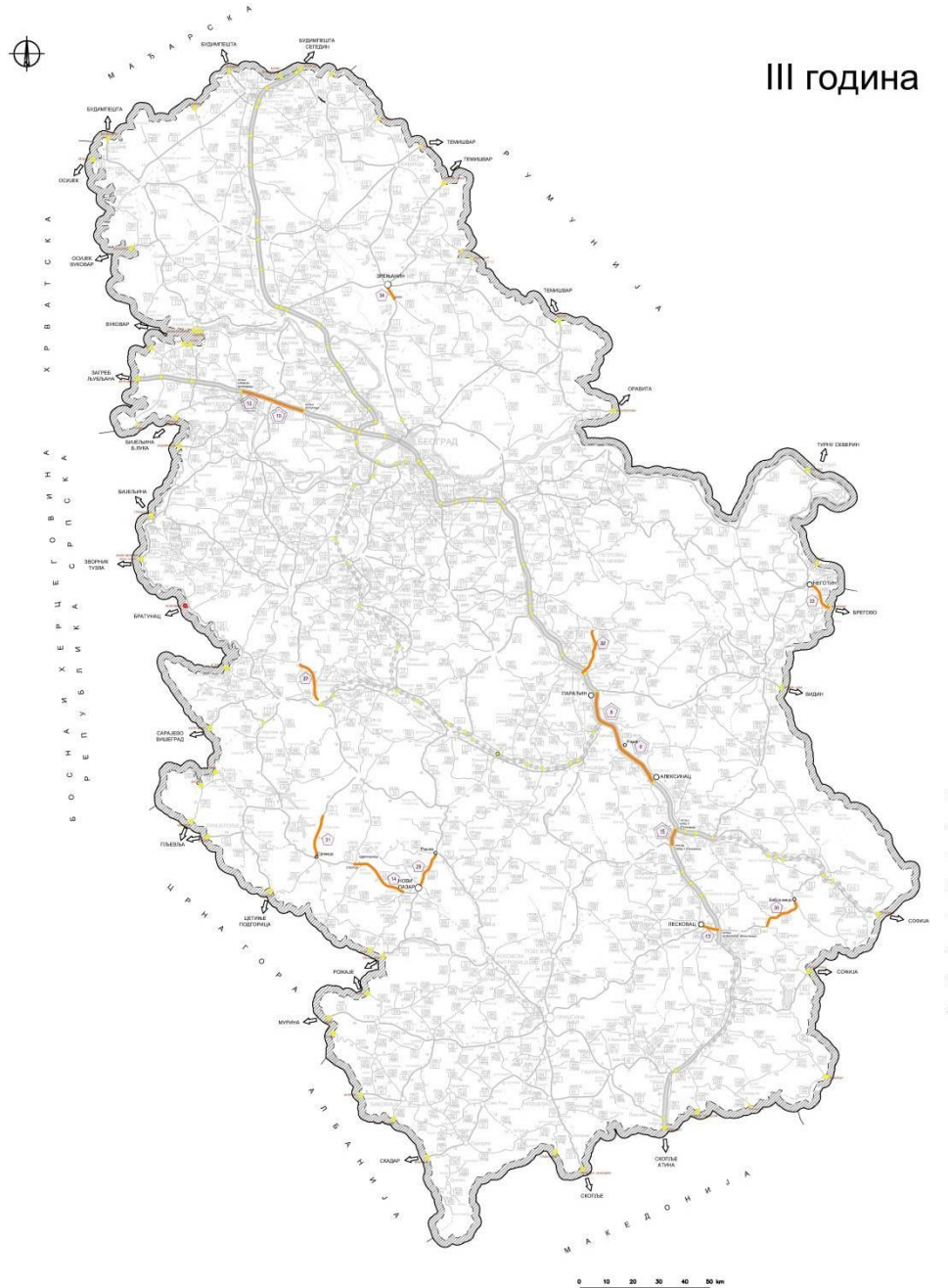
# Општи подаци о Пројекту

- III година:

III година (Светска Банка, ЕИБ, Република Србија)		КМ
ИБ 27	М-9С (0361-0363) Лесковац 5 (Братмиловци) - Номаница	5.480
ИБ 29	М-8С (0344-0345) Сушица - Дојевице	26.700
ИБ 21	М-21С (0467-0469) Косјерић 1 (Село) - Пожега	25.425
ИБ 22	М-22С (0559) Рашка 2 - Нови Пазар 3 (Бања)	17.872
ИБ 39	М-9С (0366-0367) Свође - Бабушница	21.358
ИБ 21	Р-117С (1047-2) Ивањица - Сјеница 1 (Сјеничко језеро)	23.978
160	Р-216С (1438) Ђуприја 4 - Деспотовац 1 (Војник)	22.425
ИБ 33	М-24С (0692-0693) Неготин 4 - граница СР/БУГ (Брегово)	12.779
ИБ 13	М-24В (0657) Зрењанин 8 (Арадац) - Ечка	8.529
		<b>164.546</b>

III година (ЕБРД)		КМ
А 1	М-1С (0060-0058) Ражањ 1 (аутопут) - Параћин 1 (аутопут)	25.130
А 1	М-1С (0064-0062) Алексинац 1 (аутопут) - Ражањ 1 (аутопут)	23.645
А 3	М-1В (0009) Рума 1 (аутопут) - Пећинци 1 (аутопут)	12.990
А 3	М-1В (0008) Рума 1 (аутопут) - Сремска Митровица (аутопут)	13.750
А 1	М-1С (0067-0069) Ниш 1 (Трупале) - Ниш 3 (Батусинац)	9.000
А 1	М-1С (0070-0068) Ниш 3 (Батусинац) - Ниш 1 (Трупале)	8.998
		<b>93.513</b>
		<b>258.059</b>

# III година



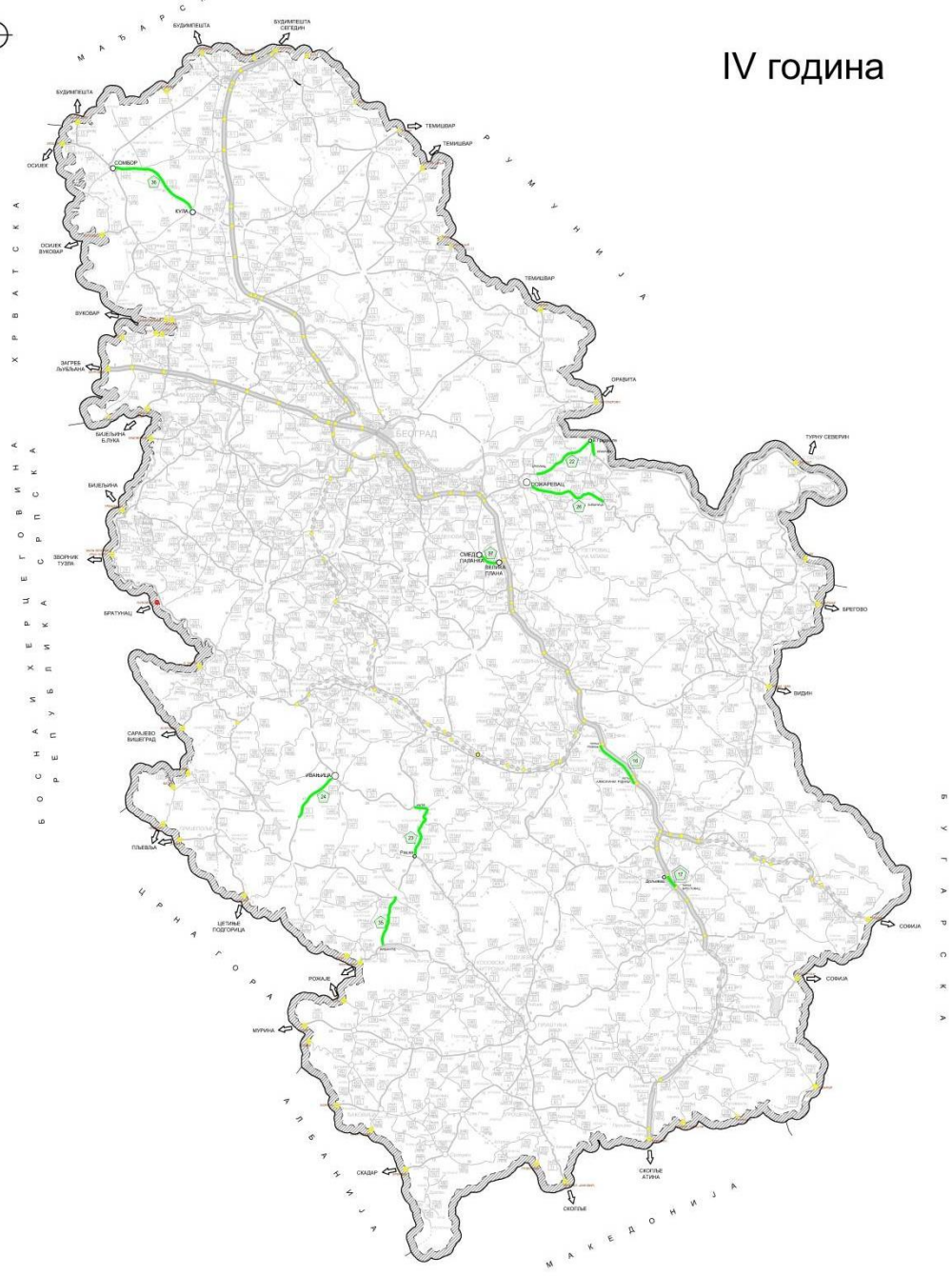
# Општи подаци о Пројекту

- IV година:

IV година (Светска Банка, ЕИБ, Република Србија)		КМ
ИБ 34	М-25.1С (0744-0746) Браничево 2 (Триброде) - Братинац 1 (Набрђе)	31.870
ИБ 22	М-22С (0554-0558) Ушће - Рашка 2	32.253
ИБ 21	Р-117С (1047-1) Ивањица - Сјеница 1 (Сјеничко језеро)	37.500
ИБ 33	М-24С (0675-0676) Пожаревац 4 - Забрега (Божевац)	19.532
ИБ 33	М-24С (0677) Забрега (Бозевац) - Љесница	15.755
ИБ 22	М-22С (0560-0562) Нови Пазар 3 (Бања) - Рибарићи	28.095
ИБ 15	Р-101В (0779-0782) Сомбор 5 (Кљајићево) - Кула 2 (Црвенка)	40.744
147	Р-107С (0922-0924) Смедеревска Паланка 1 (Азања) - Велика Плана 2	13.666
		<b>219.415</b>

IV година (ЕБРД)		КМ
А 1	М-1С (0061-0063) Ражањ 1 (аутопут) - Алексинац 1 (аутопут)	23.655
А 1	М-1С (0074) Брестовац 1 (аутопут) - Дољевац 1 (аутопут)	6.155
		<b>29.810</b>
		<b>249.225</b>

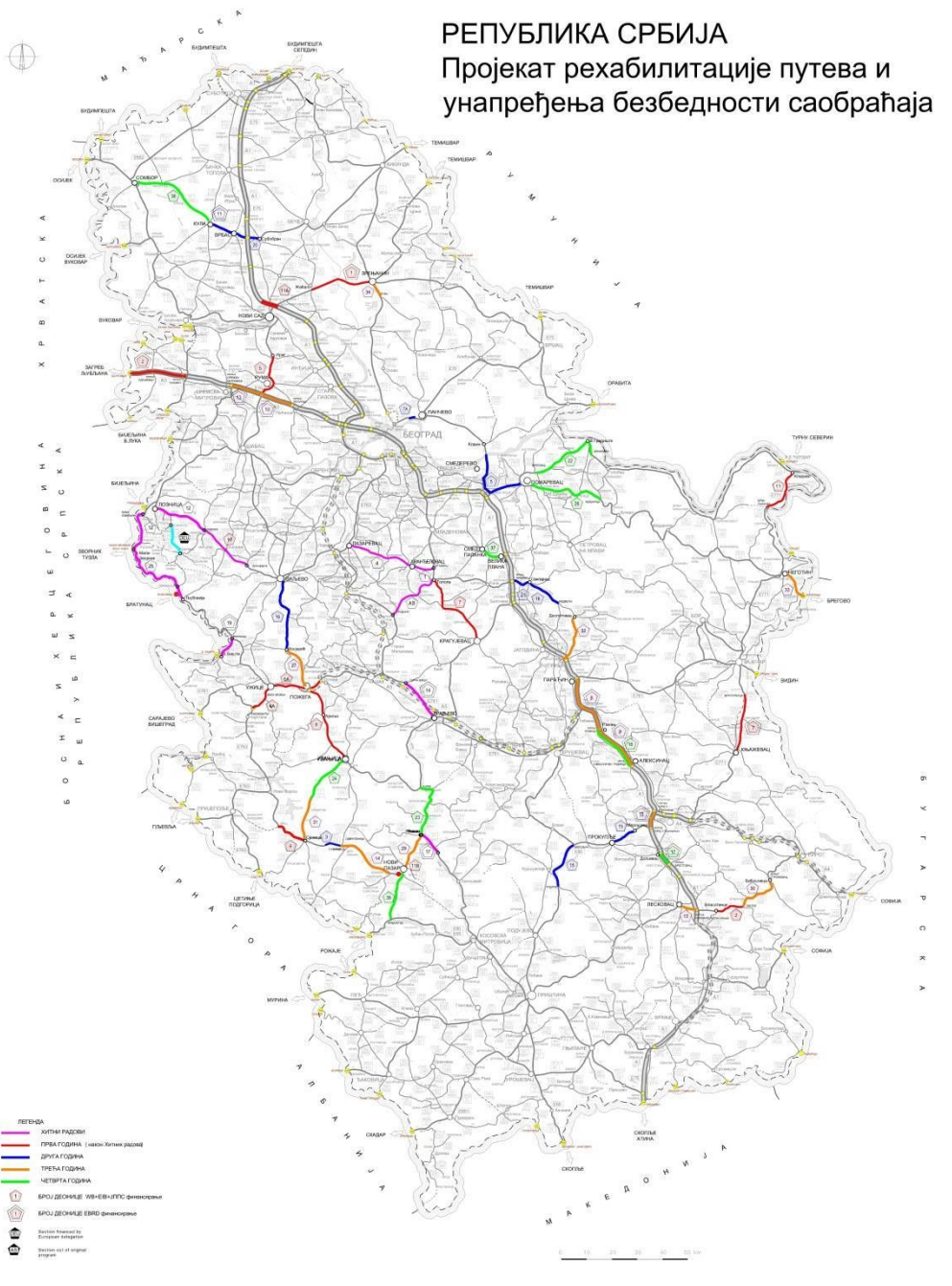
# IV година



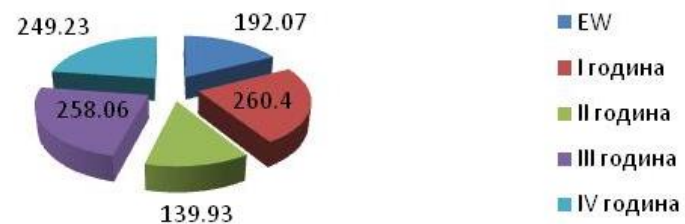
0 10 20 30 40 50 km

# РЕПУБЛИКА СРБИЈА

## Пројекат рехабилитације путева и унапређења безбедности саобраћаја



### Број км рехабилитације путева по годинама





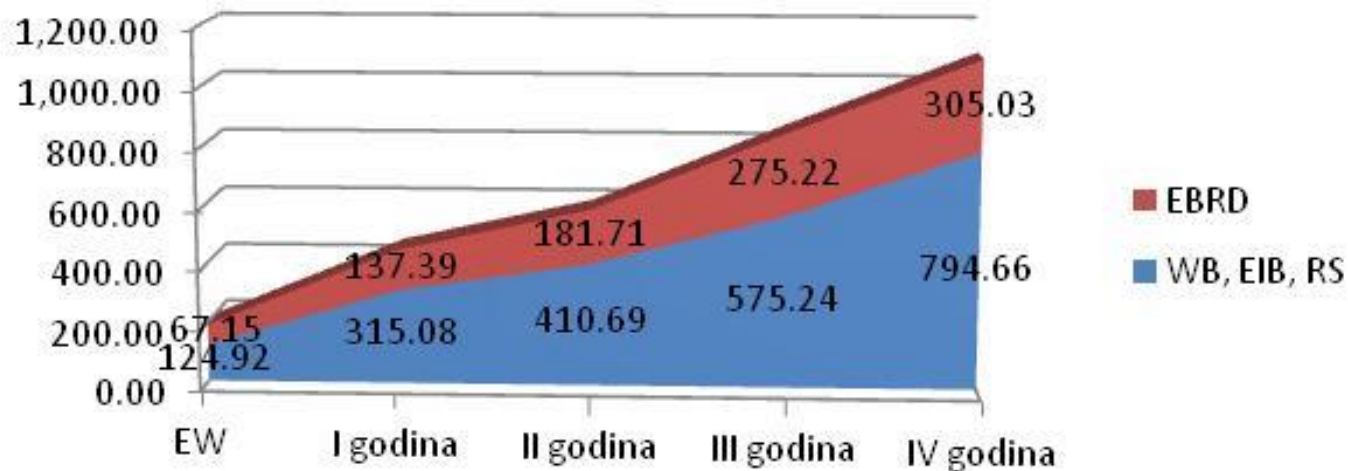
# Компоненте Пројекта

- У смислу извора финансирања, Пројекат се састоји из две компоненте:
  - под-пројекат суфинансиран средствима Републике Србије, Европске инвестиционе банке и Светске банке у износу од око 290 милиона €, и
  - под-пројекат финансиран средствима Европске банке за обнову и развој, у износу од 100 милиона €
- Појединачно учешће у финансирању је следеће:
  - Република Србија: 116.2 милиона € (29% укупних средстава Пројекта);
  - Европска инвестициона банка: 100 милиона € (26% укупних средстава Пројекта);
  - Европска банка за обнову и развој: 100 милиона € (26% укупних средстава Пројекта);
  - Светска банка: 73.8 милиона € (19% укупних средстава Пројекта);
  - Грант Европске Делегације: 1.6 милиона €



# Компоненте Пројекта

Учешће финансијера у укупном броју км



# Компоненте Пројекта

- Под-пројекат суфинансиран средствима Републике Србије, Европске инвестиционе банке и Светске банке, поред радова рехабилитације путева обухвата и све остале активности и услуге предвиђене Пројектом. Овај под-пројекат реализоваће се кроз три компоненте Пројекта:
  - *Компонента 1: Инвестиције у радове рехабилитације и унапређење безбедности.* - финансирање радова рехабилитације деоница државних путева (делимично проширење коловоза, рехабилитација коловоза, унапређење система за одводњавање, санација објеката, унапређење саобраћајне сигнализације итд.).
  - *Компонента 2: Институционално јачање.* Ова компонента ће бити остварена реализацијом три под-компоненте:
    - *Подршка унапређењу безбедности саобраћаја* кроз проверу стања безбедности и имплементацију мера за унапређење безбедности за додатних 1.000 км државне путне мреже (који нису покривени Пројектом) као и спровођење кампања за подизање свести о безбедности саобраћаја, јачање полицијске контроле на деоницама у оквиру Пројекта и обуку за ревизију безбедности саобраћаја.
    - *Јачање процеса планирања и рехабилитације путних деоница* подразумева оцену стања целокупне националне путне мреже, ажурирање базе података о путевима, институционализовање вишегодишњих планова за одржавање на основу јасно дефинисаних економских, социјалних и регионалних критеријума и усвајање ажурираних пројектних стандарда за одржавање и рехабилитацију.

# Компоненте Пројекта

---

- *Модернизација управљања одржавањем* подразумева развој стратешког плана за примену уговора за одржавање на основу постигнутог учинка (Performance Based Maintenance Contracts – P BMC), израду модела конкурсне документације за обезбеђење PBC уговора и подршку у имплементацији. Трошкови самих PBC уговора неће се финансирати средствима Пројекта. Услуге Имплементације PBC модела одржавања, као и услуга набавке Информационих путних станица (RWIS) се финансирају средствима обезбеђеним из ИПА фонда, тј. та средства представљају донацију Делегације Европске Уније
- *Компонента 3: Пројектовање, надзор, управљање Пројектом, мониторинг на Пројекту и ревизије.* Ова компонента реализоваће се кроз три под-компоненте:
  - *Пројектовање и надзор за све деонице Пројекта;*
  - *Реализација активности за подршку управљању Пројектом и изградњу капацитета извршиоца пројекта у областима као што су набавке, управљање финансијама, еколошки и социјалне мере предострожности и планирање годишњих програма;*
  - *Спровођење активности мониторинга и ревизије пројекта укључујући:*
    - (i) независну ревизију реализације Пројекта;
    - (ii) финансијску ревизију Пројекта.

# Циљеви Пројекта

---

- Пројекат има за циљ унапређење стања и безбедности саобраћаја на државној путној мрежи, који треба да буде остварен кроз:
  - рехабилитацију предвиђеног броја километара постојећих путева,
  - подизање нивоа безбедности на путевима применом различитих мера и спровођењем различитих активности у свим фазама имплементације Пројекта, и
  - јачање капацитета и унапређење институционалне координације у области безбедности саобраћаја у Србији, уз модернизацију управљања и одржавања путева.
- Успешност реализације Пројекта ће бити оцењена на бази провере следећих параметара:
  - унапређење стања путних деоница које се рехабилитују на основу мерења индекса равности коловоза (IRI) и
  - унапређење безбедности саобраћаја кроз смањење броја саобраћајних незгода са настрадалим лицима на рехабилитованим деоницама.

# Циљеви Пројекта

---

- Циљеви који треба да буду остварени до краја 2019. године су:
  - Смањење просечне вредности индекса равности коловоза (IRI) на вредност 2,5 (почетна просечна вредност 5,56)
  - смањење броја саобраћајних незгода са настрадалим лицима на рехабилитованим деоницама за 10%
  - Извршено снимање стања државне путне мреже на 9,000км
  - Усвајање процедуре за припрему програма рехабилитације путне мреже на основу социо-економских и регионалних параметара
  - Уговорено одржавање по учинку (PBC) на 3,000 км државне путне мреже
  - Рехабилитованих 1,100 км државне путне мреже
  - Извршена провера безбедности саобраћаја (RSI) на 1,000 км државне путне мреже (ван деоница које се рехабилитују у оквиру Пројекта)

# Специфичности Пројекта

---

- Начин финансирања компоненти пројекта и обезбеђење услова за трошење средстава.
- Финансирање радова, услуга и добара у оквиру пројекта врши се у траншама на основу планираних и остварених **годишњих** циљева реализације Пројекта, односно на основу тзв. индикатора за повлачење транши (**Disbursement Linked Indicators – DLIs**).
- Овај приступ примениће се на под-компоненту Пројекта која се финансира удружено средствима Републике Србије, ЕИБ и Светске банке, док ће се под-компонента коју финансира ЕБРД реализовати у складу са стандардним начином финансирања ЕБРД пројеката.
- У поређењу са претходно имплементираним пројектима у путном сектору у Србији, специфичности су:
  - обезбеђење пројектно-техничке документације по принципима пројектовања безбедних путева (**Safe Road Design**),
  - спровођење **независне Провере захтева безбедности саобраћаја у фази пројектовања (Road Safety Audit)**,
  - специфични захтеви везани за заштиту животне средине и социјални аспект Пројекта.

# Имплементациони аранжман

---

- **Тим за имплементацију пројекта (ПИТ)** оформљен од запослених у ЈППС
- Екстерни консултанти који ће бити ангажовани из средстава Пројекта ће пружити услугу Техничке помоћи.
- Како имплементација Пројекта кроз све аспекте које укључује, захтева укључење одређених државних институција, за потребе Пројекта оформљен је **Управљачко-Надзорни одбор** који чине представници Министарства грађевинарства, саобраћаја и инфраструктуре, Министарства финансија. Министарства привреде, Управе саобраћајне полиције, Агенције за безбедност саобраћаја и ЈП "Путеви Србије". Управљачко-Надзорни одбор пратиће целокупну имплементацију Пројекта како би на време идентификовао и решио питања која би могла одложити повлачење средстава зајмова, обезбедио средства за домаће учешће у финансирању Пројекта и потврдио усклађеност пројектних инвестиција са регионалним развојним циљевима. Улога Управљачко-Надзорног одбора је од великог значаја с обзиром да поједини индикатори за повлачење средстава нису под контролом ПИТ-а и ЈППС.
- Поред Надзорног одбора као више инстанце, Пројекат ће због посебног третирања питања безбедности саобраћаја захтевати и укључење Одељења за безбедност саобраћаја Министарства грађевинарства, саобраћаја и инфраструктуре кроз које ће се вршити координација интервенција на пољу безбедности под Пројектом са **Националним координационим телом за безбедност саобраћаја**.



# Индикатори за повлачење транши

---

- Низ индикатора који су дефинисани Споразумима о зајму користи се да би се упоредила реализација Пројекта у односу на очекиване резултате за сваку од година имплементације Пројекта. Генерално, индикатори реализације, могу се груписати у 3 категорије:
  - Индикатор типа 1 – рехабилитација и безбедност саобраћаја. Циљ је постигнут када се изврши рехабилитација одређеног броја км уз примену мера за унапређење безбедности саобраћаја;
  - Индикатор типа 2 – активности на унапређењу безбедности саобраћаја. Код ових индикатора циљеви превазилазе обим самог Пројекта и подразумевају примену ниско-буџетних мера за унапређење безбедности на деоницама националне путне мреже које нису обухваћене Пројектом, спровођење кампања за подизање свести о безбедности саобраћаја и сертификацију ревизора безбедности.
  - Индикатор типа 3 – Реформе управљања одржавањем. Циљеви у оквиру ових индикатора биће остварени када се усвоје ажурирани стандарди за пројектовање рехабилитација и одржавања, када се развије стратешки план за примену РВС уговора, када се конкурсна документација за набавку ових уговора припреми, спроведе неопходна обука и када се потпишу уговори који ће овај вид одржавања увести у праксу

# Индикатори за повлачење транши

	12/2015	12/2016	12/2017	12/2018	Повлачење средстава (процентуално у односу на зајам)
<b>DLI 1: Рехабилитација и безбедност путева</b> Км путева рехабилитовано и мере унапређења безбедности имплементирани према Пројекту (кумулативно)	DLI 1.1  125км	DLI 1.2  203км	DLI 1.3  576км	DLI 1.4  795км	46,58%
<b>DLI 2: Активности на унапређењу безбедности саобраћаја</b> DLI 2А: Провера безбедности саобраћаја на путевима (RSI)  DLI 2Б: Унапређење капацитета и кампање подизања свести	DLI 2А.1 Потписан уговор за проверу безбедности саобраћаја  DLI 2Б.1 20 особа сертификовано за вршење ревизије безбедности саобраћаја/провере безбедности саобраћаја	DLI 2А.2 Провера безбедности саобраћаја (RSI) завршено на 750 км и предложене мере имплементирани на 250 км	DLI 2А.3 Провера безбедности саобраћаја (RSI) завршено на 1000 км и предложене мере имплементирани на 500 км DLI 2Б.2 Кампање подизања свести у 20 школа у непосредној околини деоница из Пројекта	DLI 2А.4 Предложене мере имплементирани на 700 км	23,29%
<b>3. DLI 3: Реформе управљања одржавањем путева</b>	DLI 3.1 Усвајање ревидованих стандарда за одржавање и пројектовање рехабилитација путева DLI 3.2 Припрема Стратешког плана за увођење Одржавања по учинку (PVMC) DLI 3.3 Објављен тендер за PBC одржавање за 1,000км	DLI 3.4 Објављен тендер за PBC одржавање за додатних 1,000км  DLI 3.5 PBC одржавање у примени на 1,000км	DLI 3.6 Објављен тендер за PBC одржавање за додатних 1,000км  DLI 3.7 PBC одржавање у примени за додатних 1,000км		23,29%

**Хвала на пажњи**