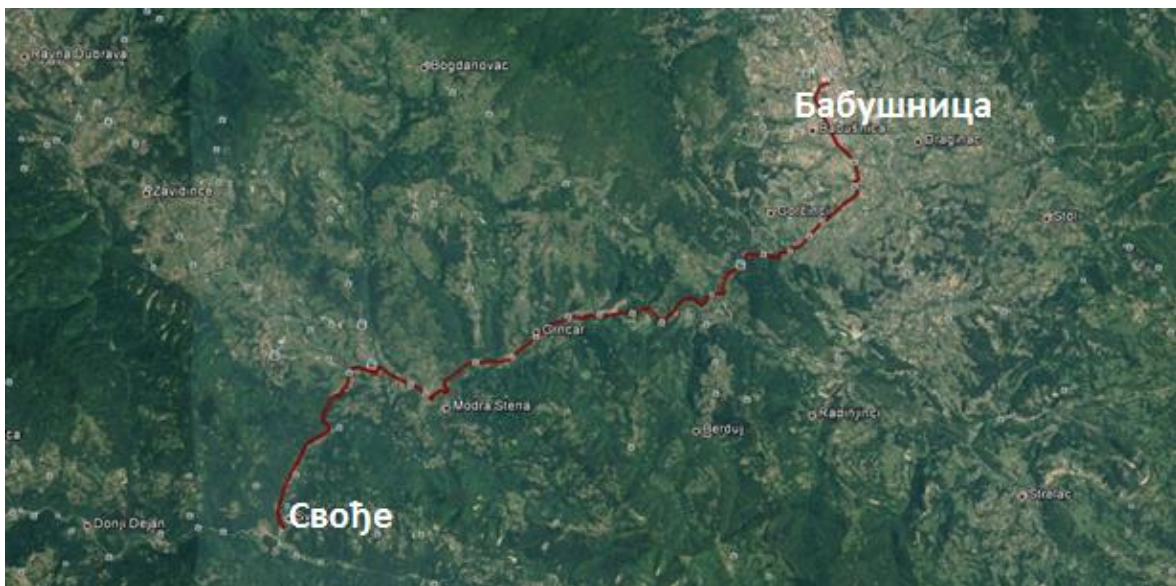


ПЛАН УПРАВЉАЊА ЖИВОТНОМ СРЕДИНОМ
- ФИНАЛНА ВЕРЗИЈА -

БР. УГОВОРА: RRSP/CS3-RRD3-3/2016-13
ИЗРАДА ГЛАВНОГ ПРОЈЕКТА ПОЈАЧАНОГ ОДРЖАВАЊА ДРЖАВНОГ
ПУТА IB 39, ДЕОНИЦА: БАБУШНИЦА - СВОЋЕ, L = 19,519 km
ЖИВОТНА СРЕДИНА КАТЕГОРИЈА Б



Мај 2019



Информације о документу

Опште информације

Аутор	Марина Комад, дипл.инж.грађ. – Одговорно лице
Назив пројекта	Израда главног пројекта појачаног одржавања државног пута IB 39, деоница: Бабушница - Свође, L = 19,519 km
Назив документа	План управљања животном средином
Датум	Април 2019

Адресира се на

Шаље се:		
Име:	Организација	Послато дана:
Гордана Суботички-Ђорђевић, дипл.инж.грађ.	ЈП "Путеви Србије"	19.04.2019.
Зора Зечевић, дипл.инж.грађ.	ЈП "Путеви Србије"	19.04.2019.
Копија се шаље:		
Име:	Организација	Послато дана:
Драган Вуковић, дипл.инж.грађ.	ЈП "Путеви Србије"	19.04.2019.
Игор Радовић, дипл.инж.грађ.	ЈП "Путеви Србије"	19.04.2019.
Мила Бикић, дипл.инж.шум.	ЦПЛ	19.04.2019.

Историја исправки

Верзија	Датум	Аутор	Одобрено и потписано од стране:
Нацрт 1	03.12.2018.	Марина Комад, дипл.инж.грађ., сарадник Милица Симић, дипл. просторни планер	Марина Комад, дипл.инж.грађ
Нацрт 2	17.01.2019.	Марина Комад, дипл.инж.грађ., сарадник Милица Симић, дипл. просторни планер	Марина Комад, дипл.инж.грађ
Финални нацрт	21.03.2019.	Марина Комад, дипл.инж.грађ., сарадник Милица Симић, дипл. просторни планер	Марина Комад, дипл.инж.грађ
Финална верзија	19.04.2019.	Марина Комад, дипл.инж.грађ., сарадник Милица Симић, дипл. просторни планер	Марина Комад, дипл.инж.грађ

САДРЖАЈ

УВОД	5
РЕЗИМЕ	5
1. ОПИС ПРОЈЕКТА	21
2. ПОЛИТИКА, ПРАВНИ И АДМИНИСТРАТИВНИ ОКВИР	25
3. ОЦЕНА ОСНОВНИХ УСЛОВА НА ТРАСИ ТОКОМ ИСТРАЖИВАЊА.....	27
4. РЕЗИМЕ УТИЦАЈА НА ЖИВОТНУ СРЕДИНУ	32
5. ПЛАН УПРАВЉАЊА ЖИВОТНОМ СРЕДИНОМ	34
А. План за ублажавање утицаја.....	34
Б. План праћења утицаја.....	39
Ц. Институционална примена и договори о извештавању.....	39
6. УКЉУЧИВАЊЕ ЗАИНТЕРЕСОВАНИХ СТРАНА - ОБЈАВЉИВАЊЕ ИНФОРМАЦИЈА, КОНСУЛТАЦИЈЕ И УЧЕШЋЕ.....	42
7. РЕФЕРЕНЦЕ	43
ПРИЛОЗИ.....	45
Прилог 1 ПЛАН УБЛАЖАВАЊА	46
Прилог 2 ПЛАН ПРАЋЕЊА УТИЦАЈА	56
Прилог 3 ЗАКОНОДАВСТВО.....	73
Прилог 4 УКЉУЧИВАЊЕ ЗАИНТЕРЕСОВАНИХ СТРАНА.....	75
Прилог 5 УСЛОВИ НАДЛЕЖНИХ ИНСТИТУЦИЈА.....	90
Прилог 6 ФИНАЛНО ОДОБРЕЊЕ ЗА ЖИВОТНУ СРЕДИНУ	100

СКРАЋЕНИЦЕ

CEP	Contractor's Environmental Plan	Извођачев План заштите животне средине
EBRD	European Bank for Reconstruction and Development	Европска банка за обнову и развој
EIA	Environmental Impact Assessment	Процена утицаја на животну средину
EIB	European Investment Bank	Европска инвестициона банка
EMP	Environmental Management Plan	План управљања животном средином
IFIs	International Financing Institutions	Међународне финансијске институције
INCS	Institute for Nature Conservation of Serbia	Завод за заштиту природе Србије
IPCMN	Institute for Protection of Cultural Monuments Nis	Завод за заштиту споменика културе Ниш
MoEP	Ministry of Environmental Protection	Министарство заштите животне средине
MoCTI	Ministry of Construction, Transport and Infrastructure	Министарство грађевинарства, саобраћаја и инфраструктуре
PERS	Public Enterprise "Roads of Serbia"	Јавно Предузеће „Путеви Србије“
PSC	Project Supervision Consultant	Консултант надзора на Пројекту
RE	Resident Engineer	Одговорни инжењер
RRSP	Road Rehabilitation and Safety Project	Пројекат рехабилитације пута и унапређења безбедности саобраћаја
SLMP	Safety Labour Management Plan	План управљања безбедношћу на раду
WB	The World Bank Group	Светска банка
WMP	Waste Management Plan	План управљања отпадом

УВОД

Република Србија аплицирала је за финансирање трошкова Пројекта рехабилитације пута. Међународне финансијске институције су: Светска банка, Европска инвестициона банка и Европска банка за обнову и развој. Република Србија намерава да уложи део добијених средстава за појачано одржавање и отклањање оштећења на деоници: Бабушница - Свође.

План управљања животном средином односи се на хитно одржавање и поправку оштећења на државном путу IB реда број 39, деоница: Бабушница – Свође, L = 19,519 km.

Предметна деоница припада Пиротском и Јабланичком управном округу лоцираном у југоисточном делу Републике Србије. Деоница припада Државном путу IB реда бр. 39 (стара ознака пута М-9) који представља попречну саобраћајну везу кроз југоисточни део Србије. Почетак деонице је 1838 m после чвора 3904 Бабушница (на приближној стационажи km 25+851 тј. од табле за назив насеља Бабушница), а крај у чвору 3906 Свође. Потез пута од почетка до изласка из Бабушнице је реконструисан, урађени тротоари и кишна канализација. Укупна дужина пута који је предмет израде Главног пројекта износи 19,519 km.

Сврха Плана управљања животном средином је да прикаже негативне еколошке утицаје и проблеме управљања у току извођења грађевинских радова као и неопходне мере ублажавања које Извођач мора да примени. Кључне компоненте Плана управљања животном средином су: План за умањење негативних утицаја на животну средину и План за праћење утицаја на животну средину.

Међународне финансијске институције класификовале су пројекат у Б категорију животне средине, за који је потребна израда Плана управљања животном средином. Предлагач пројекта је Влада републике Србије, преко надлежног министарства, а реализује га ЈП „Путеви Србије“.

Пројекат ће бити израђен у складу са српским законодавством, као и са конвенцијама и смерницама заштите које су издале Међународне финансијске институције. План управљања животном средином, урађен је кроз теоријске студије, истраживања на терену, консултације са представницима власти на регионалном и локалном нивоу.

РЕЗИМЕ

Опис пројекта

Предметна деоница припада Пиротском и Јабланичком управном округу лоцираном у југоисточном делу Републике Србије. Предметна деоница припада државном путу IB реда бр. 39 (стара ознака пута М-39) који је попречна саобраћајна веза кроз југоисточни део Србије. Обзиром на саобраћајно – географски значај, степен изграђености и положај у мрежи путева, овај пут, а самим тим и предметна деоница је од великог значаја за државу Србију. На предметној путној деоници је неопходно отклонити оштећења настала ерозивним дејством воде и зимског одржавања, у највећој могућој мери отклонити узроке који су довели до оштећења, повећати употребну вредност, трајност пута, као и безбедност саобраћаја.

Почетак предметне деонице се налази на 1838m после чвора 3904 Бабушница, на стационажи km 25+866, тј. од табле за назив насеља Бабушница. Крај деонице која се обрађује је у чвору 3906 Свође на стационажи km 45+385, тј. завршава се реконструкцијом раскрснице у којој се чвор налази и то на стационажи 45+425.



Слика 1. Почетак деонице- km 25+866



Слика 2. Крај деонице- km 45+385 (чвор 3906 - Свође)

Политика, правни и административни оквир

Министарство заштите животне средине, бивше Министарство пољопривреде и заштите животне средине је кључна институција у Републици Србији, одговорна за формулисање и спровођење политике заштите животне средине.

Правна регулатива из области заштите животне средине, које је тренутно на снази у Републици Србији, сажето је представљена у Прилогу 3.

У Републици Србији, процедура Процене утицаја на животну средину регулисана је Законом о процени утицаја на животну средину, који је у потпуности у складу са Европском Директивом 85/337/ ЕЕС. Стога, процена утицаја на животну средину није потребна за пројекте путне рехабилитације, осим у случају када се деоница налази у близини или пролази кроз заштићено природно, односно културно подручје.

ЈП „Путеви Србије“ поднело је захтев Заводу за заштиту природе Србије, у циљу добијања услова под којима предложени пројекат треба да буде реализован. Поступајући по захтеву ЈП „Путеви Србије“ из Београда, Завод за заштиту природе Србије је донео решење о условима заштите природе 03 бр. 020-2195/3 од 09 Октобар 2017. год. и измена Решења 03 бр. 020-1547/2 од 28 Јуна 2018.

ЈП „Путеви Србије“ поднело је захтев Заводу за заштиту споменика културе Ниш, у циљу добијања услова под којима предложени пројекат треба да буде реализован. Поступајући по захтеву ЈП „Путеви Србије“ из Београда, Завод за заштиту споменика културе Ниш је донео решење о условима заштите споменика културе бр. 1105/2 од 14 Септембра 2017. год.

Захтев за мишљење о неопходности израде процене утицаја на животну средину, су достављени Министарству заштите животне средине заједно са другом релевантном техничком документацијом, која обавезно укључује и услове Завода за заштиту природе и Завода за заштиту споменика културе.

Коначно одобрење за животну средину добијено је од Министарства заштите животне средине (бр. 011-00-00196/2018-03 од 12 Март 2018.) а које гласи да носилац пројекта (ЈППС) није обавезан да спроведе процедуру за Студију о процени утицаја на животну средину за овај пројекат (погледати прилог број 6). – Радовима се предвиђа ојачање постојеће коловозне конструкције у постојећим габаритима и постојећим санитарним системом одводњавања, уз посебно дефинисање режима рада у зони водозахвата Љуберађа - Ниш.

Након пријема наведене документације (услова Завода за заштиту природе, Завода за заштиту споменика културе и Мишљења Министарства заштите животне средине) као и на основу услова одређених у Плану управљања животном средином, ЈП „Путеви Србије“ ће обезбедити пуну примену мера еколошке заштите, прописаних пројектом и тиме умањити утицај на околно становништво и природно окружење.

На основу решења које је издао Завод за заштиту природе Србије, предметна деоница се не налази унутар заштићеног подручја за које је спроведен или покренут поступак заштите, нити у простору еколошке мреже. Сходно томе, захтевано је да се пројектним решењем обезбеди поштовање услова заштите природе.

У условима Завода за заштиту споменика културе Ниш наведено је да се на траси предметне деонице пута није извршена систематска проспекција непокретних културних добара. Инвеститор је у обавези да обезбеди стални археолошки надзор у току извођења земљаних радова. У случају да се приликом радова открије археолошки или историјски локалитет, инвеститор је дужан да одмах заустави радове и о томе без одлагања обавести Завод за заштиту споменика Ниш и да предузме мере да се налаз не уништи и не оштети на месту и у положају у ком је

откривен и да обезбеди услове за археолошка истраживања, конзервацију и презентацију истог. Инвеститор је дужан да обезбеди средства за истраживање, заштиту, чување, публикување и презентацију истог.

Међународне финансијске институције, захтевају да пројекат буде у складу са законима Републике Србије али и са стандардима Европске Уније.

Кредитори захтевају да се примени:

- Оперативна политика Светске Банке за процену утицаја на животну средину (ОП 4.01)
- Социјална политика и политика животне средине, Европска банка за обнову и развој (2008)
- Животна средина, социјални принципи и стандарди, Европска инвестициона банка (2008)

Европска Банка за Обнову и Развој, Европска Инвестициона Банка и Светска Банка захтевају да пројекат буде у складу са законима Републике Србије и стандардима Европске Уније. Светска Банкарска Група захтева да пројекат буде у складу са српским законодавством и оперативном политиком Светске Банке.

Основни услови процењени током анализирања трасе

Деоница пута која је предмет појачаног одржавања (рехабилитације и доградње пута), налази се у Пиротском управном округу лоцираном у југоисточном делу Републике Србије. Деоница : Бабушница - Свође припада државном путу IБ реда бр. 39 (стара ознака пута М-9) („Службени Гласник РС“, бр. 93/2015).

Предметна деоница пролази кроз општине Бабушница и Власотинце.

Систем за одводњавање, предметне деонице државног пута IБ реда 39, чине банке са припадајућим јарковима, риголи и путни пропусти. Атмосферска вода се услед попречног пада коловоза на појединим деоницама преко банке на десној прибрежној страни одводи у путни јарак, а на левој страни одводи низ косину насипа.

Вода из путних јаркова се путем цевастих пропуста у трупу пута проводи са прибрежне на низводну страну терена. Урађене су прописне уливно-изливне армирано-бетонске главе.



Слика 3: Земљани канал уз десну ивицу пута



Слика 4: Уливна армирано-бетонска глава пропуста

Деоница од Љуберађе до Грнчара карактеристична је по риголу са десне стране и банкени са леве стране. Ригол је делимично запуњен. Вода се из ригола улива у пропусте и тако проводи кроз труп пута. Пропусти су реконструисани.



Слика 5: Ригол са десне стране у пута

Траса саобраћајнице је постављена уз реку Лужницу и прелази је два пута, а укршта се са већим водотоцима Рђавицом три пута, и по један укрштај има са: Линовштицом, Долским долином, Брестовдолским потоком и Јабланицом.

1. Укрштај бр. 1 преко реке Лужнице, на km 29+002,50



Слика 6: Прилаз мосту преко реке Лужнице (Укрштај бр. 1)

2. Укрштај бр. 2 преко реке Лужнице, на km 30+299



Слике 7 и 8: Мост преко реке Лужнице (Укрштај бр. 2)

3. Укрштај бр. 3 преко реке Линовиштице, на km 34+567,32



Слика 9: Плочасти пропуст преко реке Линовиштице

4. Укрштај бр. 4 преко Долске Долине, на km 37+156,50



Слика 10 : Мост преко Долске Долине

5. Укрштај бр. 5 преко Брестовдолског потока на km, 37+603,24



Слика 11 : Плочасти пропуст преко Брестовдолског потока

6. Укрштај бр. 6 преко реке Јабланице, на km 40+155



Слика 12: Мост преко реке Јабланице (Укрштај бр. 6)

7. Укрштај бр. 7. преко реке Рђавице, на km 41+300



Слика 13: Мост преко реке Рђавице (Укрштај бр. 7)

8. Укрштај бр. 8 преко реке Рђавице, на км 41+791



Слика 14 : Мост преко реке Рђавице (Укрштај бр. 8)

9. Укрштај бр. 9 преко реке Рђавице, на км 42+922



Слика 15: Мост преко реке Рђавице (Укрштај бр. 9)

Претходним условима ЈП "Србија Воде" дефинисано је да се условно чисте атмосферске воде, које одговарају II класи воде, могу без пречишћавања, путем уређених испуста испуштати у канал, мелиоративне канале, потоке и друге водотокове, при чему је квалитет вода дефинисан Уредбом о граничним вредностима емисије (ГВЕ) загађујућих материја у воде и роковима за њихово достизање ("Сл.Гласник РС", бр. 67/11, 48/12 и 1/16).

Поред претходно поменутих Уредби, важно је напоменути да је у Р.Србији на снази и Уредба о граничним вредностима загађујућих материја у површинским и подземним водама и седименту и роковима за њихово достизање ("Сл.Гласник РС", бр. 50/2012).

Будући да је Претходним условима ЈП „Србија Воде“ дефинисано да се приликом испуштања загађујућих материја у водотокове не смеју прекорачити вредности које су уредбама дефинисане за II класу, важно је истаћи да су воде II класе, воде које су подесне за купање, рекреацију и спортове на води, за гајење мање племенитих врста риба (ципринида), као и воде које се уз нормалне методе обраде (коагулација, филтрација и дезинфекција) могу употребљавати за снабдевање насеља водом за пиће и у прехранбеној индустрији.

Нема железничке ни индустријских објеката дуж предметне деонице, ни паралелно нити се укршта.

Водоизвориште „Љуберађа“ налази се на крајњим југоисточним деловима Суве планине, југозападно од Бабушнице, у долини реке Лужнице, између села Љуберађа на југозападу и села Горчинци на североистоку. Пројектно решење поштује зону заштите водоизворишта „Љуберађа“ законску регулативу и услове који су прописани од надлежних институција. С обзиром да је пројектом предвиђена рехабилитација постојећег пута, утицај је незнатан на водоизвориште.

Водоизвориште „Љуберађа“ је лоцирано на предметној деоници на стационажи km 29+860 до km 29+915 и од km 30+110 до km 30+500.



Слика 16: Локација водоизворишта „Љуберађа“

Заштитна ограда је постављена на граници непосредне зоне санитарне заштите.



Слике 17 и 18: Зона санитарне заштите водоизворишта око каптаже „Извор 1“



Слика 19, 20, 21 и 22: Зона санитарне заштите водоизворишта око каптаже „Извор 5, 6, 8, 9“



Слика 23: Извориште ван непосредне зоне санитарне заштите

За деоницу Бабушница - Боњинце извршено је непрекидно седмодневно бројања саобраћаја и добијено је постојеће саобраћајно оптерећење од 1039 возила/дан, док је за деоницу Боњинце – Свође добијено је постојеће саобраћајно оптерећење од 455 возила/дан.

На траси државног пута IБ реда бр. 39 Бабушница - Свође, налазе се 6 прикључака са локалним путевима, 2 прикључка на државни пут, 11 прикључака на општински пут, 27 прикључака некатегорисаних путева и 22 индивидуална прикључка и неки прикључци ка школи, гробљу и индивидуални прилази домаћинствима у насељима, тј. пољопривредним имањима или рекреативним зонама. Задржани су сви постојећи прилази пољопривредном земљишту, везе са општинским путевима обезбеђено је где год је могуће одвијање пешачког саобраћаја дуж пута у насељима.

Према подацима добијеним у оквиру предпројектних услова од Општине Бабушница, постојећа аутобуска стајалишта су:

- Плужна на km 25+478,00 (ван предметне деонице)
- Горчинци на km 25+028,00
- Љуберађа на km 31+028,00
- Грнчар на km 35+078,00
- Голубовићи на km 37+428,00
- Модра Стена на km 39+428,00
- Мало Боњинце на km 40+978,00
- Велико Боњинце на km 42+528,00

Општина Власотинце у својим условима наводи два аутобуска стајалишта:

- у центру села код поште (ван предметне деонице),
- у махали Тропшине, те да нема потребе за изградњом нових.

Отварање нових аутобуских стајалишта није предвиђено овим пројектом, а у складу са предпројектним условима добијеним од надлежних институција из обе општине кроз које пролази предметна саобраћајница. У циљу повећања безбедности саобраћаја предвиђена је реконструкција постојећих аутобуских стајалишта измештањем ван коловоза где има просторних могућности за то или обележавањем на коловозу.



Слике 24 и 25. Постојеће аутобуско стајалиште- Горчинци на кт 25+028



Слика 26. Постојеће аутобуско стајалиште- Љуберађа на кт 31+028



Слика 27. Постојеће аутобуско стајалиште- Грнчар на кт 35+078



Слика 28. Постојеће аутобуско стајалиште- Голубовићи на кт 37+428



Слика 29. Постојеће аутобуско стајалиште- Модра Стена на км 39+428

Деоница се може окарактерисати као типично ванградска са пролазима кроз сеоска насеља.

Постојеће пешачке стазе се налазе у насељу Љуберађа, док се у осталим насељима пешачки саобраћај одвија на коловозу државног пута.

На предметној деоници се налазе и објекти од јавног значаја и то:

- Основна школа - Горчинци на стационажи км 28+460
- Основна школа „Младост“- Модра Стена на стационажи км 38+375
- Основна школа „Доситеј Обрадовић“ - Свође на стационажи км 45+400
- Пошта- Љуберађа на стационажи км 31+000.

Резиме утицаја на животну средину

Услед извођења грађевинских радова, могу да настану негативни утицаји који су привременог карактера. Они настају на самој локацији грађевинских радова и огледају се кроз прекид саобраћајног тока, смањену безбедност на путу, оштећења која настају на прилазним путевима, стварање прашине, емисију гасова и привремено ометање становништва у суседним насељима (услед аерозагађења и повећаног нивоа буке). Могу да настану и краткотрајни поремећаји у биоценози, као и потенцијално загађење земљишта, ваздуха и воде. Радови у каменолому, позајмиштима и асфалтним базама обављају се ван грађевинске локације, и ако се са њима не управља правилно, могу да изазову негативне утицаје. Постојећа деоница припада мрежи државних путева и представља значајан путни правац са мањим саобраћајним оптерећењем, а након рехабилитације пута у складу са спроведеним саобраћајним анализама и прогнозама очекује се пораст друмског саобраћаја као последица прогнозираног раста саобраћаја. Брзина возила се након интервенције неће повећавати.

Радови одржавања пута вршиће се искључиво на јавним површинама, без икаквих мешања са приватном својином. **У складу са одредбама Светске банке ОП 4.12 (принудно пресељење), пројекат не захтева никакву експропријацију, расељавање или дугорочно нарушавање људских активности.**

Утицај на квалитет воде у реци Лужници и њеним притокама очекује се да буде минималан или занемарљив, јер је очекивана количина дренаране воде са коловоза занемарљива.

С обзиром да се саобраћај већ одвија на предметној деоници и да је од свих надлежних институција затражено мишљење по питању зоне заштите

водоизворишта „Љуберађа“, процена је да утицај буде минималан или занемарљив на квалитет воде.

У току извођења грађевинских радова, отпадне воде могу да угрозе квалитет подземних и површинских вода и могу довести до загађења земљишта. Из тог разлога, планиране су одговарајуће мере за ублажавање негативних утицаја и план праћења. У току експлоатације пута, само акцидентне ситуације, могу да доведу до загађења вода и земљишта, када се примењују одговарајуће процедуре (за деловање у акцидентним ситуацијама), дефинисане од стране Министарства унутрашњих послова и у складу са Законом о водама („Службени Гласник РС“, 30/10,93/12 и 101/16). У будућем периоду, могу да настану негативни кумулативни утицаји (бука и загађење ваздуха), као последица потенцијалне изградње нових објеката у близини пута.

Уколико се правилно примењују мере из Плана за ублажавање утицаја, спречава се појава кумулативних ефеката, или се своди на минимум.

План управљања животном средином

План управљања животном средином, састоји се од: Плана за ублажавање, Плана за праћење и Институционалних аранжмана и процедура извештавања. У временском смислу, ублажавање негативних утицаја на животну средину, односи се на пројектовање, појачано одржавање и експлоатацију пута. План за ублажавање утицаја на животну средину, резимира све предвиђене утицаје, одговарајуће мере ублажавања током пројектовања, појачано одржавања и фазе коришћења, приближну локацију, временски оквир, као и одговорност за спровођење и надзор. План праћења утицаја, наводи параметре који се прате, и начин на који се контролишу, локације, трајање, учесталост, важеће стандарде и критеријуме као и институционалну одговорности за праћење и надзор.

Извођач радова, дужан је да ради у складу са националним законима Републике Србије, стандардима Европске Уније и захтевима зајмодавца. Приликом извођења радова, Извођач је обавезан да се придржава Плана заштите животне средине (који се заснива на Плану управљања животном средином) и који је одобрен од стране ЈП „Путеви Србије“. Све трошкове спровођења мера за ублажавање утицаја на животну средину, Извођач треба да укључи у укупну цену трошкова. Такође, у обавези је да обезбеди стручну особу која је одговорна за спровођење Плана заштите животне средине и Плана управљања животном средином.

Укључивање заинтересованих страна - Објављивање информација, консултације и учешће јавности

На основу политика заштитних мера Међународних Финансијских Институција, током припреме Плана управљања животном средином одржана се јавна презентација заинтересованој јавности. У складу са Оперативним смерницама 4.01 Светске банке презентација овог плана јавности је била доступна локалним заједницама у просторијама локалних Општина, просторијама ЈП Пuteва Србије (ЈППС) и на електронској презентацији ЈППС.

Учешће заинтересованих страна је значајно у циљу да се разуме природа и интензитет друштвених и утицаја на животну средину, као и предложене мере за њихово ублажавање. Јавне консултације су један од начина да се добије повратна

информација од заинтересованих страна и укључивање локалне заједнице и имплементацију пројекта. Заинтересоване стране могу да користе механизме жалбе који су јавно доступни (Прилог 4).

Резиме јавног увида

План управљања животном средином је презентован заинтересованој јавности и прикупљени су коментари, а закључци су презентовани у Извештају са јавне презентације, који је саставни део овог документа (Прилог 4).

1. ОПИС ПРОЈЕКТА

Геометријски профил постојећег пута чине две возне траке, укупне ширине од 5,0-6,0 m, са пешачким стазама кроз насеља и на местима где постоји потреба да се стајалишта повежу са прилазним путевима.

Банкине су обостране ширине од 1,00 m стабилизоване туцаником.

Већи део предметне деонице је у засеку, тако да се вода слива са коловоза, на низводној страни косине се слива преко банке низ косину насипа, а на местима где је окрнут ка засеку вода се слива у ригол.

На предметној деоници пројектован је отворени систем одводњавања који чине риголи који се уливају у путни пропуст.

Новопроектовани геометријски попречни профил:

ПОПРЕЧНИ ПРОФИЛ		Vrač=60km/h	Vrač=40km/h
ширина возне траке	тв	3,00 m	2,75 m
ширина ивичне траке	ти	0,25 m	0,25 m
ширина банке	б	1,00 m	1,00 m
минимални попречни нагиб коловоза	мин ип	2,5 %	2,5 %
максимални попречни нагиб коловоза у кривини	мах ипк	7,0 %	7,0 %
	Укуп. ширина:	6,50 m	5,50 m

Ширина коловоза кроз насеља износи 5,00-6,50 m.

С обзиром да једино у насељу Љуберађа постоје пешачке стазе у лошем стању, предвиђено је постављање нових пешачких стаза у зони свих насеља, као и на ванградском делу трасе где се очекује појачано пешачко кретање (до и од аутобуских стајалишта).

Пешачке стазе су пројектоване на следећим деоницама:

Почетна стационажа	Крајња стационажа	Дужина [m]	Положај у попречном профилу	Локација у односу на насеље
27+812,56	28+028,03	215,47	десно	Горчинци
28+021,53	28+990,68	969,15	лево	Горчинци
30+624,33	31+032,62	408,29	десно	Љуберађа
34+843,35	35+007,14	163,79	лево	Грнчар
34+992,84	35+264,99	272,15	десно	Грнчар
37+095,07	37+296,48	201,41	лево	ван насеља
37+113,82	37+337,48	223,66	десно	ван насеља
38+684,59	38+788,29	103,7	десно	Модра Стена
38+785,19	40+026,34	1241,15	лево	Модра Стена
40+547,87	40+705,04	157,17	лево	ван насеља
41+257,36	41+650,29	392,93	десно	ван насеља
43+758,29	44+431,66	673,37	десно	Свође (Тропшине)

Приступљено је пројектовању нове осовине, имајући у виду Пројектни задатак, као и све добијене услове и сагласности од надлежних институција, као и важеће законе, правилнике и стандарде у пројектовању путева.

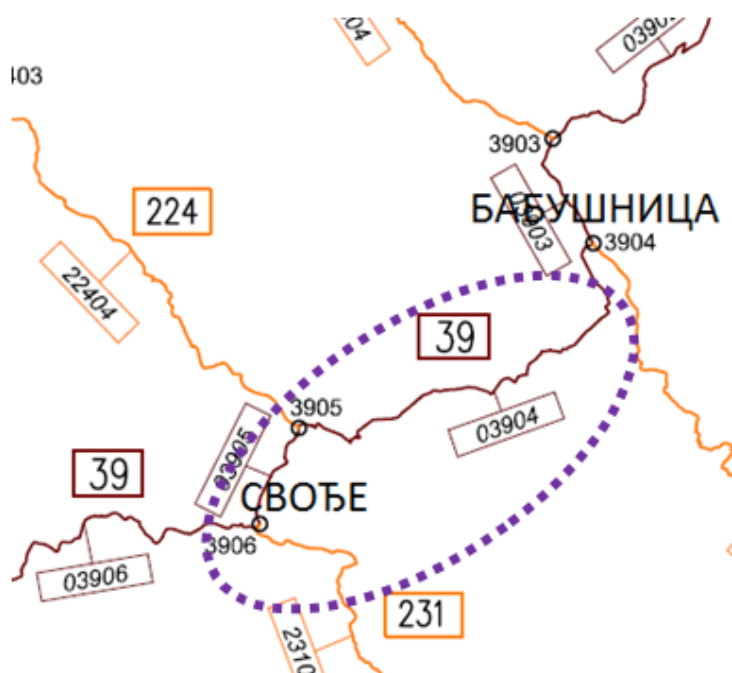
Аутобуска стајалишта су пројектована као модуларна, димензија дефинисаних важећим Правилником, обележена маркацијом на коловозу са формираним тротоаром ширине 2,0 m и дужине 14,0 m, и проширењима коловоза ширине 3,0 m на местима где је било могуће формирање стајалишта ван коловоза.

Опис локације

Разматрана деоница налази се у Пиротском и Јабланичком управном округу лоцираном у југоисточном делу Републике Србије. Деоница Бабушница - Свође припада државном путу IБ реда бр. 39 (стара ознака пута М-3) („Службени Гласник РС“, бр. 93/2015),представља попречну саобраћајну везу кроз југоисточни део Србије.

Предметна деоница пролази кроз општине Бабушница и Власотинце.

Почетак деонице је 1838m после чвора 3904 Бабушница (на приближној стационожи km 25+851 тј. од табле за назив насеља Бабушница), а крај у чвору 3906 Свође. Потез пута од почетка до изласка из Бабушнице је реконструисан, урађени тротоари и кишна канализација.



Слика 30. Локација деонице

Опис радова на рехабилитацији

Делови рехабилитованог коловоза, зоне насеља као и оствариве ширине коловоза су следеће:

- од km 25+866 – 27+689 (дужине 1823,0 m) је нерехабилитован постојећи коловоз постојеће ширине 5.5-6,8 m и шири се на 6,5 m
- од km 27+689 – 34+550 (дужине 6861,0 m) је местимично рехабилитован коловоз постојеће ширине коловоза од 4,2-6.6 m и шири се на 5,5 до 6,0 m ван насеља, и 5,0 до 6,0 m у насељима
- од km 34+550 - 42+554 (дужине 8000,0 m) је рехабилитован коловоз, са уређеним системом одводњавања, постојеће ширине коловоза 5,0 – 6.1 m и на овој деоници нема интревенција на коловозној конструкцији
- Од km 42+554 -45+403 (дужине 2850,0 m) је нерехабилитован коловоз, постојеће ширине 5,0-6,3 m и проширује се на 6,5 m ван насеља и 6,0 m у насељу.

Такође у оквиру предметне документације предвиђено је и уређење бочних прикључака. Поред наведеног у циљу повећања безбедности саобраћаја предвиђено је постављање одговарајуће хоризонталне сигнализације уз проверу да ли су постојећи знакови у складу са важећим стандардима и допуну вертикалне сигнализације.

Поред поменутог предметном документацијом предвиђена је и рехабилитација постојећих објеката, потпорних зидова, пропуста, мостова, као и обнова заштитне пешачке и одбојне ограде.

Циљ је израда техничке документације у виду Главног пројекта појачаног одржавања којим се обезбеђује: повећање употребне вредности и трајности пута, унапређење безбедности саобраћаја, укључење захтева локалне заједнице (социјални аспект) и поштовање захтева заштите животне средине у максималној могућој мери у датим условима просторног ограничења (контекст деонице) и ограничења која произилазе из врсте дозвољених грађевинских и саобраћајних интервенција (законски основ).

Издвојене су доминантне врсте оштећења на предметној деоници.:

- подужне и попречне пукотине као последице термичких утицаја и утицаја саобраћајног оптерећења током експлоатације,
- поправке коловоза, као последица интервентног периодичног одржавања услед насталих интрузивних оштећења током протеклог периода експлоатације,
- мрежасте пукотине као последица замора коловозне конструкције.



Слике 31, 32 и 33: Примери оштећења на деоници

Пројектно решење система за одводњавање предметне деонице државног пута IB реда 39 темељи се на исправним функционалним и техничким карактеристикама елемената постојећег стања које су допуњене одређеним новим елементима. Сви поменути елементи уклапају се у пројектовано стање осталих делова саобраћајнице.

Концепција одводњавања у пројектном решењу се решава банкама са припадајућим јарковима, риголима и путним пропустима, који су са својим функционалним и техничким карактеристикама саставни део пројектног решења појачаног одржавања.

Између осталог са социјалног аспекта наведено је да отворени прелив на стационожи km ~35+250,00, који поготово у зимском периоду представља озбиљан проблем за безбедно одвијање саобраћаја. На месту отвореног прелива на стационожи km ~35+250,00 предвиђено је да се отицање воде која долази на коловоз тако што ће се формирати водоток и изградити пропуст.

Аутобуска стајалишта су пројектована као модуларна, димензија дефинисаних важећим Правилником, обележена маркацијом на коловозу са формираним тротоаром ширине 2,0m и дужине 14,0m, и проширењима коловоза ширине 3,0m на местима где је било могуће формирање стајалишта ван коловоза. Приликом пројектовања тежило се да се у што већој мери задржи постојећа локација.

Насеље	Стационажа	Позиција у односу на осовину	Позиција у профилу
Општина Бабушница			
Горчинци	27+870	лево	На коловозу
	28+005	десно	На коловозу
	28+420	лево	На коловозу
	28+485	десно	Ван коловоза
Љуберађа	30+875	лево	На коловозу
	30+985	десно	На коловозу
Грнчар	34+860	лево	Ван коловоза
	35+020	десно	На коловозу
Голубовићи	37+210	лево	На коловозу
	37+290	десно	На коловозу
Модра Стена	39+090	лево	Ван коловоза
	39+155	десно	Ван коловоза
Мало Боњинце	40+630	десно	Ван коловоза
	40+710	лево	Ван коловоза
Велико Боњинце	41+305	лево	Ван коловоза
	41+380	десно	Ван коловоза
Општина Власотинце			
Тропшине	44+005	лево	На коловозу
	44+085	десно	На коловозу

2. ПОЛИТИКА, ПРАВНИ И АДМИНИСТРАТИВНИ ОКВИР

Надлежне институције

У Републици Србији надлежно Министарство заштите животне средине, задужено је за формирање и спровођење политике заштите животне средине. Друге релевантне институције су: ЈП „Путеви Србије“, Завод за заштиту природе Србије и Завод за заштиту споменика културе Ниш.

Важеће законодавство Републике Србије

Важећи закони и подзаконски акти Републике Србије из области заштите животне средине дати су у Прилогу 3.

Процедура процене утицаја на животну средину Републици Србији

У складу са српским законом о Процени утицаја на животну средину (Службени Гласник бр. 135/04, 36/09) за пројекте путне рехабилитације, не ради се комплетна процедура процена утицаја на животну средину укључујући и израду студије о процени утицаја на животну средину, осим у близини заштићених природних и културних подручја. У таквим случајевима предлагач пројекта ће да поднесе захтев за одлучивање о потреби израде студије процене утицаја на животну средину. Закон о процени утицаја на животну средину, регулише процедуру процене утицаја на животну средину, и у складу је са Европском Директивом EIA - 85/337/EES.

Завод за заштиту природе Србије решењем 03 бр. 020-2195/3 од 09 Октобар 2017. год. и измена Решења 03 бр. 020-1547/2 од 28 Јун 2018. издао је услове природе за предметну деоницу пута. Увидом у Централни регистар заштићених природних добара и документацију Завода за заштиту природе Србије, а у складу са прописима који регулишу област заштите природе дошло се до закључка да се предметно подручје не налази унутар заштићеног подручја, нити у обухвату простора еколошке мреже. Будући да су радови планирани искључиво у оквиру постојећег путног појаса, планирани радови не угрожавају оближње површине еколошког коридора.

Решењем бр. 1105/2 од 14 Септембр 2017. год. Завода за заштиту споменика културе Ниш издао је мере техничке заштите потребне за израду пројектно техничке документације. На предметној локацији није извршена систематска проспекција непокретних културних добара, али је неопходно обавестити Завод о почетку радова, и наведене су обавезе Извођача/Инвеститора приликом реализације пројекта.

Финално еколошко одобрење је добијено од Министарства заштите животне средине Републике Србије (бр. 011-00-00196/2018-03 од 12 Март 2018.), гласи да носилац пројекта (ЈППС) није обавезан да спроведе процедуру Процене утицаја на животну средину за овај пројекат. (Погледати Прилог бр. 6.) Последично, нема потребе за израду Студије о процени утицаја на животну средину предметне деонице државног пута. Радовима се предвиђа ојачање постојеће коловозне конструкције у постојећим габаритима и постојећим санитарним системом одводњавања, уз посебно дефинисање режима рада у зони водозавхвата Љуберађа - Ниш.

Битне смернице и налози међународних финансијских институција

Међународне финансијске институције траже да се на све радове примене следећи захтеви:

- Светска банка: Оперативне смернице ОП 4.01, процена утицаја, која захтева делимичну Студију о процени утицаја на животну средину, као и одговарајући План управљања животном средином за пројекте који припадају категорији Б;
- Европска банка за обнову и развој: Заштита животне средине и социјалне смернице 2008;

- Европска инвестициона банка: Изјава о еколошким и социјалним принципима и стандардима (2008).

Европска банка за обнову и развој и Европска инвестициона банка захтевају да пројекат буде урађен у складу са Законима Републике Србије и стандардима Европске Уније. Међутим, према прописима Владе Републике Србије, за ову врсту инвестиције, није предвиђена израда План управљања животном средином, а према смерницама Светске Банке, за сваку деоницу, захтева се делимична процена утицаја на животну средину и израда Плана управљања животном средином.

3. ОЦЕНА ОСНОВНИХ УСЛОВА НА ТРАСИ ТОКОМ ИСТРАЖИВАЊА

Предметна деоница пута Бабушница - Свође припада Пиротском и Јабланичком управном округу лоцираном у југоисточном делу Републике Србије, и то у општинама Бабушница и Власотинце.

Нема заштићених природних, а за културна добра систематска проспекција није извршена у близини предметне деонице, нити је у близини еколошке мреже. Сви други радови који су предвиђени овим пројектом ће бити спроведени само у оквиру постојећег путног појаса и у потпуности у складу са Условима 03 бр. 020-2195/3 од 09 Октобар 2017. год. и измена Решења 03 бр. 020-1547/2 од 28 Јун 2018 издатим од стране Завода за заштиту природе Србије.

Са десне стране предметне саобраћајнице гледајући обрнуто од смера раста стационаже, налази се депонија грађевинског шута.



Слика 34: Депонија грађевинског шута

Поред поменуте депоније дуж саобраћајнице се појављују места, углавном у близини насеља, где се може уочити нека количина отпада у виду пластичних флаша, кеса и слично. Отпад је бачен низ косину насипа.



Слика 35,36 и 37: Нагомилано смеће -излаз из насеља Бабушница



Слика 38 и 39: Нагомилано смеће- Лужница испод моста у Горчинцима



Слика 40 и 41: Нагомилано смеће- на уласку у Модру Стену

Пројектант је предвидео чишћење терена путног појаса, и дао предлог да локална заједница реши проблем дивљих депонија и сметлишта ван путног појаса, како би се обезбедило ефикасно одводњавање пута. Просторним планом општине Бабушница и Стратегијом управљања отпадом Републике Србије 2010-2019 предвиђено је коришћење регионалне санитарне депоније чврстог комуналног отпада на локацији „Мунтина падина“ у Пироту, с обзиром да је ова депонија задовољила све санитарне услове и услове Европске уније и пуштена је у рад. Препорука ЕМП документа би била коришћење претходно наведене депоније за одлагање отпада или било које друге депоније која испуњава европске стандарде и поштује регулативу Републике Србије.

У оквиру истих услова а везано за воде које настају спирањем са коловоза а оптерећене су уљима и другим нафтним дериватима потребно је предвидети изградњу таложника и сепаратора масти и уља, уколико се Планом управљања животном средином утврди/процени да ће просечни годишњи дневни саобраћај негативно утицати на квалитет реке Лужнице и других водотокова са којима се предметни државни пут укршта или паралелно води, односно да ће бити нарушене граничне вредности које су дефинисане Уредбом о граничним вредностима емисије загађујућих материја у воде и роковима за њихово достизање. ("Службени гласник РС" бр. 67/2011, 48/2012 и 1/2016) и уредбом о граничним вредностима загађујућих материја у површинским и подземним водама и седименту и роковима за њихово достизање ("Службени гласник РС" бр. 50/2012). Овај захтев је испуњен на начин како је објашњено у наредном параграфу.

На основу ове одредбе ЗЗЗП и на основу аналитичког прорачуна за одређене врсте полутаната према методи дефинисаној у оквиру "Calculation of the loads of chronic pollution from roadways runoffs (Sétra, July 2006)", који даје везу емисије загађујућих материја и просечног годишњег дневног саобраћаја, као и поређењем добијених резултата са вредностима из Уредбе о граничним вредностима емисије загађујућих материја у воде и роковима за њихово достизање. ("Службени гласник РС" бр. 67/2011, 48/2012 и 1/2016) и уредбе о граничним вредностима загађујућих материја у површинским и подземним водама и седименту и роковима за њихово достизање ("Службени гласник РС" бр. 50/2012), процењено је да на предметној деоници није потребно третирати воду пре њеног испуштања у реципијент, односно није потребна изградња пречишћавања ни на једном делу деонице (не узимајући у обзир зону заштите водоизворишта).

Иако није захтевано условима које су издали за предметни пројекат, након консултација са ЈКП "Наиссус", у зони санитарне заштите водоизворишта је предвиђено да се вода са моста на km 30+250 прикупља и одводи у сепаратор заједно са водом из пропуста на стационажи km 29+922. Пропуст на стационажи km 30+367,83, према дискусији са ЈКП "Наиссус", не угрожава водоизвориште. Локација већ поменутог сепаратора за пречишћавање воде је на стационажи km 30+150.

На деловима трасе ван насеља пројектован је отворен систем одводњавања коловоза и евакуације атмосферских вода са околног терена. Атмосферска вода се услед попречног пада коловоза, преко банкина на левој страни у смеру раста стационаже одводи низ косину насипа. Са десне стране атмосферска вода се одводи преко банке у јарак или ригол.

Јарак и ригол, поред воде са коловоза, прикупљају и тзв.прибрежну воду са околног терена. Из јаркова и ригола атмосферска вода се, уз одговарајући подужни пад саобраћајнице води до путних пропуста који су постављени попречно у односу на коловоз. Улив ригола и јаркова у путни пропуст врши се преко армирано-бетонског уливног шахта, за које је предвиђено постављање бетонских поклопаца.

Пропусти су округлог попречног пресека, засведени или плочасти. На супротној страни од уливног шахта пројектован је потпорни (крилни) зид. На местима излива предвиђено је облагање канала и косина у зони излаза у дужини од 3 m (камен у бетону). Дренажне цеви које се постављају за одводњавање процедурне воде из постељице коловозне конструкције се прикључују у уливне шахтове путних пропуста.

На предметној деоници, у зони насеља, предвиђен је отворени систем одводњавања, са могућношћу да се током даље израде детаља пројекта, на

местима где је неопходно због просторних ограничења, примени и другачије решење одводњавања.

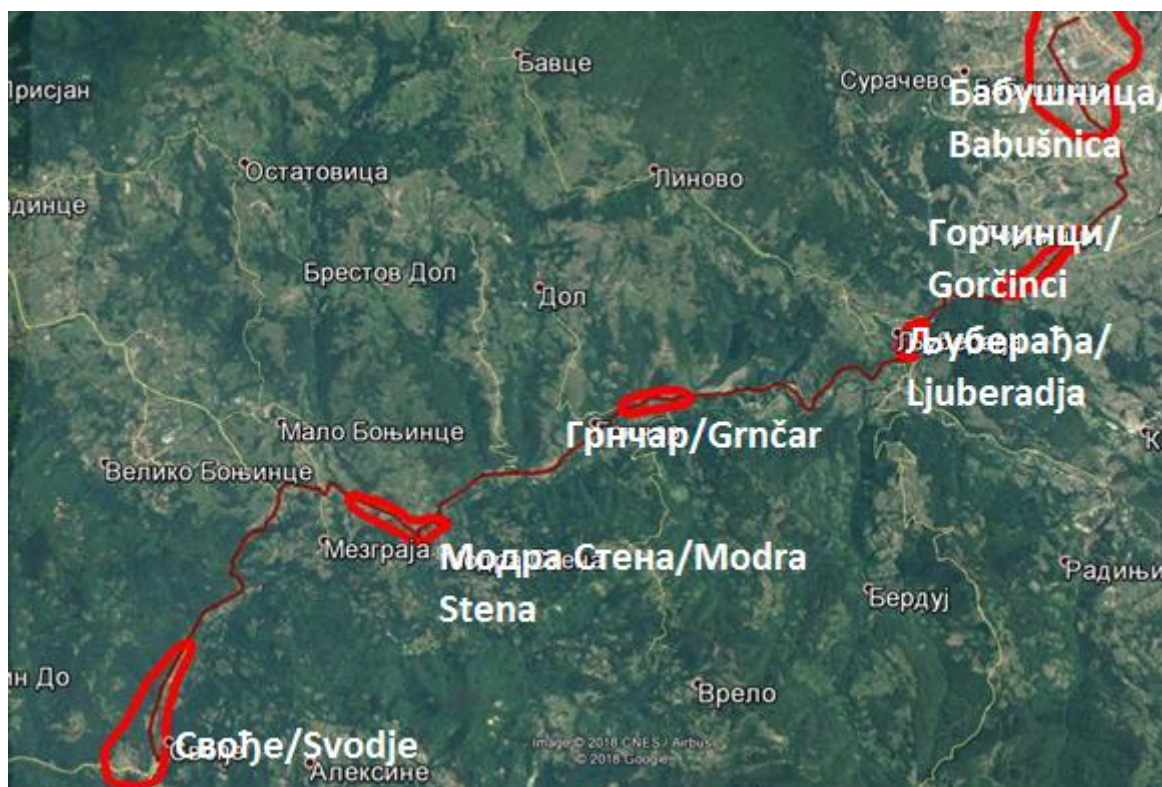
Испод свих пројектованих прикључних путева такође треба уградити пропусте који имају функцију несметаног подужног одвођења атмосферске воде из ригола и жаркова.

Потребно је напоменути да одводњавање сваког прикључног пута који је обухваћен овим пројектом треба посматрати од случаја до случаја и адекватно евакуисати количину атмосферске воде која се јавља на тим деоницама (уградња канала који скупљају воду и који се уклапају у пројектовани систем одводњавања главне саобраћајнице).

На терену где је уочено истицање прибрежне воде из косине (стене на пут), предвиђено је прикупљање прибрежне воде путним каналима. Ради спречавања ерозије, путни канали на овим местима ће бити бетонски.

У оквиру разматране деонице пута, нема заштићених природних подручија, на које би могао да утиче пројекат појачаног одржавања и отклањања оштећења, а такође није извршена ни систематска проспекција заштићених културних подручја. У току реализације пројекта, неће бити новог заузимања површина, као што је дефинисано ОП 4.12. и сва проширења су у оквиру путног земљишта.

Насеља



Слика 42: Локација предметне деонице и насеља

Општина Бабушница

У функционалном смислу, према Правилнику о условима које са аспекта безбедности саобраћаја морају да испуњавају путни објекти и други елементи јавног пута ("Службени гласник РС", бр. 50/2011), деоница се може сврстати у даљински међурегионални пут (везни међурегионални пут) и представља једну од основних саобраћајница југоисточне Србије и једина је попречна веза међународних путева Е75 и Е80.

Као што је већ речено почетак предметне деонице је на km 25+866,00, а крај на 45+425,00. Деоница се може окарактерисати као типично ванградска са пролазима кроз сеоска насеља.

Општина Бабушница се налази у Пиротском административном управном округу и чине је 53 насеља: Александровац, Бердуј, Берин Извор, Богдановац, Братишевац, Брестов Дол, Вава, Валниш, Велико Боњинце, Војници, Врело, Вучи Дол, Горње Крњино, Горњи Стрижевац, Горчинци, Грнчар, Дол, Доње Крњино, Доњи Стрижевац, Драгинац, Дучевац, Завидинце, Звонце, Извор, Јасенов Дол, Калужерово, Камбелевци, Кијевац, Лесковица, Линово, Љуберађа, Мало Боњинце, Масуровци, Мезграја, Модра Стена, Нашушковица, Остатовица, Пресека, Проваљеник, Радињинци, Радосиљ, Радошевац, Ракита, Раков Дол, Раљин, Ресник, Стол, Стрелац, Студена, Сурачево, Црвена Јабука, Штробовац, подељених у 51 катастарску општину. Територија општине Бабушница захвата површину од 52 880 ha.

На територији општине Бабушница, од објеката од јавног значаја у насељима Горчинце и Модра Стена постоје истурена одељења основних школа узраста до четвртог разреда са малим бројем ученика. Дуж предметне саобраћајнице у насељима су формиране пешачке стазе на потезима и у ширини у којој су омогућавала просторна ограничења (граница, парцеле, постојећи објекти и слично). Формиране су пешачке стазе у зони основних школа које имају директан приступ предметном државном путу.

Према последњем попису (2011. године) у 53 насеља живи 12.307 становника. Општина Бабушница има просечну густину насељености 23,2 становника по 1km².

Простор Општине Бабушница је оријентисан само на друмски саобраћај.

Општина Бабушница је удаљена 65 km југоисточно од Ниша, 25 km југозападно од Пирота и 55 km североисточно од Лесковца.

Општина Власотинце

Подручје Општине Власотинце припада Јабланичком административном управном округу обухвата површину од 30.800 ha. Према последњем попису (2011. године) у Општини Власотинце живи 29.893 становника. Општина Власотинце има просечну густину насељености 97 становника по 1km².

На Територији општине Власотинце од објеката од јавног значаја, постоје основна школа у насељу Свође, на раскрсници која представља крај предметне деонице.

Бициклически саобраћај

На предметној деоници не постије пешачке и бициклическе стазе.

Железнички саобраћај

Нема железничке инфраструктуре дуж предметне деонице, ни паралелно нити се укршта.

Водотокови

Лужница

Лужница је река на југоистоку Србије у Општини Бабушница. Својим током пролази кроз Лужничку котлину. Река Лужница извире на северу општине Бабушница близу села Радошевац. У селу Љуберађа у Лужницу се улива њена највећа лева притока река Мурговица. Река Лужница се у насељу Свође улива у реку Власину. Дужине реке Лужнице износи 39 km, одликује се неуједначеним протицајем и знатном ерозијом у сливу.

Ваздух

У оквиру посматране деонице пута Бабушница - Свође нема додатних извора загађења ваздуха. Подаци о измереним вредностима загађења ваздуха на посматраном коридору нису били доступни.

На основу бројања саобраћаја, не прогнозира се да ће након појачаног одржавања и отклањања оштећења доћи до повећања његовог обима. У фази рехабилитације и експлоатације пута не очекује се повећање концентрације загађујућих материја у ваздуху.

Бука

На основу искуства и очекиваног саобраћајног оптерећења током и после планираних радова, не очекује се повећање постојећег нивоа буке.

4. РЕЗИМЕ УТИЦАЈА НА ЖИВОТНУ СРЕДИНУ

У следећој табели приказани су укратко утицаји на животну средину током извођења радова:

УТИЦАЈ	ЗНАЧАЈ	КОМЕНТАР
Утицај на коришћење земљишта и насеља	Нема утицаја	Током извођења радова неће бити новог заузимања земљишта
Подземне и површинске воде	Мали значај	Због мале вредности просечног годишњег дневног протока саобраћаја и мале количине воде која одводњавањем може доћи до реке, негативан утицај је минималан и занемарљив. Поставка сепаратора у зони заштите водоизворишта

		„Љуберађа“ доприноси да негативан утицај може бити минималан или скоро занемарљив.
ТакоКвалитет ваздуха	Мали значај	Привремени утицај током извођења радова
Флора и фауна (заштићена подручја и врсте)	Незнатан утицај	Према условима Завода за заштиту природе Србије
Споменици културе	Мали значај	Према условима Завода за заштиту споменика културе Ниш
Бука	Мали значај	Привремени утицај током извођења радова
Приступне тачке укрштања главног и локалних путева	Мали значај	Нема значајног утицаја на постојеће тачке укрштања и приступне тачке
Управљање земљиштем	Мали значај	Примена мера поступања са отпадом
Отпад	Мали значај	Према плану управљања отпадом и отпадним водама
Кумулативни утицаји	Мали значај	Током извођења радова, привремени пораст нивоа буке и концентрације загађујућих материја у ваздуху

Већина утицаја на животну средину је привременог карактера, и они престају након завршетка радова на појачаном одржавању на деоници Бабушница - Свође .Због малог утицаја на животну средину, овај пројекат припада Б категорији. После завршетка радова, не очекује се пораст друмског саобраћаја, а евентуално повећање брзине возила, регулисаће се преко пројекта безбедности, применом активних и пасивних мера за контролу брзине.

Радови на одржавању пута вршиће се искључиво на јавним површинама, без икаквих мешања са приватном својином. У складу са одредбама Светске банке ОП 4.12. (принудно пресељење), пројекат не захтева експропријацију земљишта, расељавање или дугорочно нарушавање људских активности.

План управљања животном средином, односи се на фазу извођења радова, и његова имплементација је будућа обавеза Извођача. Током извођења грађевинских активности, може доћи до поремећаја одвијања саобраћаја, кретања становника из околних насеља, смањене безбедности на путу, оштећења на приступним путевима, стварања буке, прашине, отпада и загађења ваздуха, утицаја на земљиште, воду, биљни и животињски свет. Радови који се обављају ван локације градилишта, као што су каменолом, асфалтна база и позајмишта могу да доведу до локалних негативних утицаја и зато је неопходно, да се и тим радовима правилно управља.

Преглед кључних утицаја

План управљања животном средином, фокусира се више на фазу појачаног одржавања, док активности везане за редовно одржавање неће бити у фокусу овог Плана, већ ће се само представити у сврху стицања комплетне слике.

Бука и загађење ваздуха у стамбеним зонама

Током извођења радова, грађевинске машине и опрема са издувним гасовима, доводе до повећања концентрације азотних оксида и сумпороксида у ваздуху. Локално становништво привремено неће бити под утицајем значајног загађења ваздуха, буке и прашине.

Могуће загађење воде

На градилишту, на месту где се одржава и пере опрема, возила, машине и на паркингу може доћи до загађења воде. Неопходно је да се запрљана вода пропушта кроз гравитациони сепаратор за воду и уље. Ако изливање настане на путу, посебно у близини Лужнице и њених притока. Извођач треба да користи апсорбујуће материјале и да одстрани загађен слој земљишта које се одвози на одговарајућу локацију, у складу са Законом о водама.

Потенцијални кумулативни утицаји

Ако се План управљања животном средином правилно примењује, смањили би се сви негативни утицаји на људе и окружење као последица кумулативних деловања.

Остали утицаји:

- ❖ социјални утицаји: у фази изградње узимају у обзир друштвено - економске конфликте, укључујући здравље и безбедност. Укључени су сви привремени објекти који се користе за активности које доводе до краткорочних утицаја, као што су каменоломи и позајмишта, места одлагања вишка земљишта и асфалтне базе. Очекује се да ће утицаји ове врсте активности престати када Извођач заврши Пројекат и напусти локацију;
- ❖ загађење: током радова на појачаном одржавању, очекује се сигурна али не и значајна емисија загађујућих материја. Препознају се: загађење ваздуха, загађење вода, загађење земљишта, бука и вибрације;
- ❖ чврст отпад: очекује се да ће активности на појачаном одржавању пута генерисати одређену количину чврстог отпада, који се прикупља на градилишту и транспортује на депонију, ван зоне градилишта.

5. ПЛАН УПРАВЉАЊА ЖИВОТНОМ СРЕДИНОМ

Утицаји на животну средину за пројекат појачаног одржавања на деоници пута Бабушница - Свође биће незнатни и реверзибилни. Неопходно је, да се правилно спроводе мере за ублажавање које су дате у Плану управљања животном средином, а односе се на фазу пројектовања, изградње и експлоатације. План управљања животном средином, састоји се од Плана за ублажавање и Плана мониторинга и заснован је на врсти утицаја на животну средину, њиховом обиму и трајању. ЈП "Путеви Србије" руководи пројектовањем, надзором и извођачем радова на примени Плана управљања животном средином.

А. План за ублажавање утицаја

У Плану за ублажавање, наведени су утицаји на животну средину и мере које треба применити током пројектовања, изградње и експлоатације (Прилог 1). План је у складу са условима који су добијени од Завода за заштиту природе и Завода за заштиту споменика културе Ниш и важећим законима. У њему су наведене локације,

време, одговорност за примену плана и надзор. Трошкови мера ублажавања укључени су у цену радова. Обавеза Извођача је да спроводи мере за ублажавање утицаја на животну средину, да их укључи у укупне трошкове, да ради у складу са националним законима, стандардима Европске Уније и захтевима зајмодавца.

Организација градилишта

Извођач је у обавези да уради План организације градилишта и да га се придржава. Услове које је издао Завод за заштиту Природе треба укључити у План организације градилишта. Локацију објекта (складишта, радионице, асфалтна и бетонска база и друге) одобрава стално присутни инжењер. У избору локације и организацији градилишта треба испунити следеће услове:

- ❖ привремене локације за складиштење потребног грађевинског и другог материјала и опреме, лоцирати ван простора са високом вегетацијом, као и плавних зона реке, и ограничити искључиво на време трајања радова;
- ❖ обезбедити привремене или трајне локације (постојеће уређене комуналне објекте/депоније) за одлагање и депоновање шута и другог отпадног материјала у било ком стању, као и комуналног отпада насталог у току извођења радова. Забранили одлагање/депоновање у приобаљу: Лужнице и њених притока и на локалним неуређеним депонијама;
- ❖ након завршетка радова, све површине које су на било који начин деградиране грађевинским радовима што пре санирати;
- ❖ приликом извођења радова строго се придржавати предвиђене трасе и коридора око ње, како земљани радови и употреба машина не би оставили последице по простор. Такође, користити постојећу путну мрежу без изградње нових путева, у циљу спречавања фрагментације станишта;
- ❖ при извођењу радова на траси пута која је непосредно уз Лужнице и њених притока, предвидети максимално очување корита, обала и приобалне вегетације;
- ❖ дуж трасе пута забрањено је сервисирање возила и машина. Ако настане хаварија и дође до просипања уља, горива и мазива извршити санацију те површине и вратити је у првобитно стање пре хаварије;
- ❖ на деловима где деоница пролази кроз насељена места, радове треба изводити само током дана, како би се смањио утицај буке на локално становништво;
- ❖ поставити заштитне ограде и пешачке прелазе на местима где је то потребно;
- ❖ одредити локације за постављање контејнера за привремено депоновање комуналног отпада који настаје током извођења радова;
- ❖ објекти Извођача треба да заузимају што мању површину како би се избегло непотребно расчишћавање вегетације. Све објекте оградити заштитном оградом;
- ❖ градилиште треба да има одговарајуће одводњавање. Места која се користе за паркирање возила, радионице и складишта за гориво одводњавати према сепаратору за воду и уље;
- ❖ горивом треба да рукују само обучени радници који могу да уклоне последице случајног просипања;
- ❖ сва отпадна уља, филтери за уља и гориво треба одлагати на сигурним местима.

- ❖ санитарне отпадне и загађене воде третирати пре испуштања у систем површинских водотокова, у складу са Законом о водама (Сл. Гласник РС, 30/10, 93/12);
- ❖ извођач радова, треба да обезбеди мере заштите, којима се спречава ерозија земљишта, и да примени методе, којима се смањује отицање атмосферских вода, које носе еродован материјал;
- ❖ избегавати ископавања и рад са машинама када је земља влажна;
- ❖ по завршетку радова, благовремено уклонити механизацију, грађевински материјал, контејнере и осталу опрему;
- ❖ приликом затварања градилишта, сво контаминирано земљиште треба ископати и заменити новим слојем земљишта;
- ❖ по завршетку радова, култивисати терен, на свим угроженим местима, применом одговарајућих биљних врста, које су биолошки прилагођене за дате климатске услове, отпорне на аерозагађење и визуелно прикладне за околни простор. Избегавати инвазивне врсте као што су: багрем, багремац, негундовац, кисело дрво, амерички јасен и избегавати алергене врсте као што су тополе.

ЈП "Путеви Србије", преко консултанта за надзор проверава да ли су у План организације градилишта укључени захтеви из Плана управљања животном средином и Плана управљања безбедношћу на раду.

План заштите животне средине

На основу Плана управљања животном средином, Извођач припрема План заштите животне средине, и оба морају да буду одобрени од стране Ивеститора, ЈП "Путеви Србије", и од стране финансијера пројекта. Извођач ће бити обавезан да га се придржава и да га примењује уз стално надгледање спровођења плана од стране Консултанта за надзор над извођењем пројекта на градилишту.

Извођач је обавезан да има квалификовану и искусну особу у свом тиму, која ће бити одговорна за усклађеност између извођења радова, животне средине и Плана управљања животном средином. ЈП „Путеви Србије“, треба и независно да прати радове, и уколико се уочи нека неправилност, то се преноси стално присутном Надзору, а он даље Извођачу.

План заштите животне средине обухвата следеће:

1. *План управљања градилиштем* - садржи процедуре за постављање и функционисање градилишта у циљу очувања локалне заједнице и природних ресурса.
2. *Распоред на градилишту* - опис и распоред подручја, са опремом за одржавање и складишних објеката мазива и горива, укључујући удаљености од водених површина;
3. *План управљања складиштењем уља и горива* - процедуре за складиштење, превоз и коришћење уља и горива, пуњење постројења и машина, процедуре за смањење ризика загађења воде и земљишта. Возила која служе за досипање горива носиће одговарајућу опрему помоћу које је могуће одмах

покупити просуто гориво. Све категорије просипања се пријављују у складу са Планом;

4. *План управљања отпадом* - садржи детаље привременог складиштења отпада, пренос отпада и третман пре коначног одлагања или рециклаже. За складиштење отпада у чврстом и течном стању, да се користе лиценцирани објекти, и обавезно је да се прати сав отпад који напусти градилиште, у складу са надлежностима. Као део Плана, од Извођача се очекује да направи обрасце по којима се успоставља ланац одговорности за отпад по напуштању градилишта. Према томе, контролор отпада ће задржати један примерак обрасца, возач има копију, којом обезбеђује да сав пописан терет завршава на депонији. Извођач ће чувати све записнике за потребе ревизије.
5. *План управљања канализацијом и отпадним водама*
6. *План управљања земљиштем* - мере које треба предузети како би се минимизирао ефекат ерозије, мере којима се смањује губитак плодности горњег слоја земљишта, транспортни путеви и депоније;
7. *Бука* - сва опрема треба да буде лиценцирана и одобрена у складу са стандардима Европске Уније. Ово важи за све машине, возила и градилишта где бука и вибрације утичу на осетљиве рецепторе. У складу са Законом о заштити од буке („Службени гласник РС“, 36/09, 88/10), Извођач је одговоран да обезбеди да бука и вибрације не утичу на локално становништво. Радови треба да буду ограничени на период од 07:00 до 19:00.
8. *План смањења утицаја прашине* - током извођења радова, када се може створити прашина, Извођач ће пратити услове на месту извођења, и примену мера контроле прашине, које укључују смањење саобраћаја током рехабилитације и прскање водом на изложеним површинама;
9. *План локације ископавања и вађења материјала* - садржи мере санације које треба реализовати за подручја позајмишта и приступних путева, након завршетка пројекта;
10. *План управљања радовима на реци* - обухвата процедуре и планове за очување водених станишта и риба током радова на реци.
11. *План за хитне одговоре* - садржи процедуре за реаговање у ванредним ситуацијама у случају несреће или већих акцидената, како би се заштитили људи, имовина и природни ресурси. Треба навести коју опрему треба доставити на лице места, како би се ублажиле последице просипања загађујућих материја.
12. *План рекултивације* - чишћење и рекултивација градилишта и уклањање објеката Извођача. Извођач радова одговоран је за чишћење градилишта. Ово укључује уклањање свих отпадних материјала, машина и контаминираног земљишта. У складу са Законом о управљању отпадом ("Службени гласник РС", 36/09, 88/10, 14/10), Извођач ће разрадити план за предају, продају или уклањање свих возила и машина како би се уклонили са градилишта. Сва места на градилишту и подручја рада биће санирана, тако да могу бити враћена, што је ближе могуће, у претходно стање и служити њиховој претходној сврси. Ово укључује стабилизацију и пејзажно уређење свих градилишта. У складу са Законом о заштити животне средине ("Службени гласник РС", 135/04, 36/09, 72/09, 43/11, 14/16), након завршетка радова, отпад не остаје на лицу места. Уколико Извођач не уклони отпад, ЈП“Путеви Србије“ има право да обустави исплату и организује чишћење,

чији ће трошкови заједно са административним трошковима бити урачунати у коначну исплату.

13. *План жалби* - средства помоћу којих локално становништво и друга лица на која утиче овај пројекат могу скренути пажњу и упутити притужбе тј. начин на који и коме оне могу бити упућене (Прилог 4, Жалбени механизам);

Безбедност

Извођач треба да идентификује потенцијалне опасности пре почетка извођења радова. У одредбама за хитне одговоре, треба да буде укључен План безбедности на градилишту, који садржи предлог контакт особе, која је на располагању у случају акцидента. План безбедности градилишта, доставља се Саветнику за надзор пројекта, који га одобрава.

- ❖ Извођач је у обавези да онемогући употребу дроге и алкохола на градилишту;
- ❖ У План безбедности градилишта Извођач радова треба да укључи одредбу за безбедно радно окружење и сигурносне мере и заштитну опрему за све раднике, укључујући опрему за руке, главу, очи и уши, као и заштитну обућу;
- ❖ У План безбедности градилишта укључити одредбу за прву помоћ која се пружа на лицу места и запослити обучену особу у складу са Законом о безбедности и здрављу на раду ("Службени гласник РС", 101/05, 91/15);
- ❖ Извођач радова ће обезбедити радницима снабдевање пијаћом водом, тоалете, водом за прање;
- ❖ План управљања безбедношћу на раду, је неопходан како би се осигурале одредбе здравља и безбедности током радова на појачаном одржавању и отклањању оштећења;
- ❖ Извођач је дужан да изврши све пројектне активности поштујући План управљања безбедности на раду и све српске законе и подзаконске акте који се тичу питања здравља и безбедности;

ЈП“Путеви Србије“ и Извођач заједно имају одговорност за извештавање и истрагу инцидента.

Услед повећаног кретања возила кроз насеља, треба водити рачуна и о безбедности локалног становништва. Извођач ће обезбедити да се свим возилима која пролазе кроз насељена места управља безбедно. Извођач радова треба да обезбеди:

- ❖ одржавање у безбедном радном стању свих камиона и опреме;
- ❖ адекватну обуку и одговорно понашање свих возача и руковаоца машинама (прописано у Извођачевом Плану безбедности градилишта);
- ❖ покривеност церадама и обезбеђеност свих товара који потенцијално стварају прашину (нпр. ископана земља и песак);
- ❖ безбедност и моментално уклањање возача који се оглуши о било који од услова безбедности по локалну заједницу;
- ❖ поштовање ограничења брзине;

Пре почетка грађевинских радова, Извођач ће мора све горе наведене планове да достави, Сектору за инвестиције у оквиру ЈП“Путеви Србије“ на одобрење. Након

завршетка радова, обавиће се обнова градилишта, и Извођач је у обавези да локацију врати у претходно стање.

Фаза коришћења

У току експлоатације саобраћајнице, треба обратити пажњу на безбедност људи, користећи мере за успоравање саобраћаја у близини насеља и школа, побољшавање путне сигнализације и коловозних ознака и евиденција саобраћајних несрећа које се понављају на истим местима уз постављање ознака „црна тачка“.

Редовно одржавање пута обухвата: кошење траве, чишћење система за одводњавање, крпљење коловоза и разне поправке, заједно са редовним контролама и одржавањем дренажних структура. Сезонско одржавање, редовно одржавање сигурносних карактеристика и путоказа биће предузете по потреби. Главно одржавање, које обухвата асфалтирање и веће поправке, обично се планира за период од неколико година.

Б. План праћења утицаја

Основне компоненте Плана праћења утицаја обухватају:

- ❖ Питање животне средине које треба пратити и средства верификације;
- ❖ Специфичне области, локације и параметри које треба пратити;
- ❖ Важећи стандарди и критеријуми;
- ❖ Праћење нивоа буке у близини насељених области;
- ❖ Праћење набавке материјала (провера важећих дозвола);
- ❖ Трајање, учесталост и процена трошкова мониторинга;
- ❖ Институционална одговорност за праћење и надзор;

Контролна листа за мониторинг припремљена је на основу Плана управљања животном средином и плана праћења утицаја (Прилог 2). Контролну листу користи надзорни инжењер на терену. Потписане контролне листе доставиће се ЈП „Путеви Србије“, које ће бити одговорно за праћење и извештавање о усаглашености. ЈП „Путеви Србије“ имаће Базу података жалби, која ће садржати све информације о жалбама примљеним од локалних заједница и других заинтересованих страна. То укључује: тип жалбе, место, време, радње које треба предузети за решавање ових притужби и коначан исход.

Ц. Институционална примена и договори о извештавању

Примена пројекта

ЈП „Путеви Србије“ је одговорна институција за спровођење пројекта у складу са Планом управљања животном средином и Планом праћења утицаја. Свакодневна имплементација пројекта и праћење његове усаглашености у надлежности је Саветника за надзор пројекта.

Пре почетка радова на овој деоници, ЈП „Путеви Србије“ ће доставити Банци на одобрење конкретан План управљања животном средином. Извођач ће обезбедити резултате „нултог мониторинга“ пре почетка радова, у току сопствене фазе мобилизације. Како би се осигурало да ће у фази извођења радова на рехабилитацији Извођач извршити предложене мере ублажавања, Предлагач пројекта ће предузети следеће:

- ❖ Извођач радова је у обавези да припреми Извођачев план заштите животне средине и предузме мере за ублажавање еколошких последица као што је наведено у Плану ублажавања утицаја на животну средину (Прилог 1);
- ❖ Извођачу не треба дати накнаду за трошкове потребних мера за ублажавање и активности мониторинга у виду одређене ставке у укупној цени, осим за анализу квалитета воде и мерење буке. Сматраће се, да је Извођач укључио ове трошкове у укупну цену. Стварни трошкови анализе квалитета воде и мерења буке биће надокнађени Извођачу у форми конкретне ставке у укупној цени. За непоштовање тражених мера за ублажавање утицаја на животну средину и активности праћења, Извођач ће добити одговарајућу казну у виду негативних поена. Негативне оцене су установљене као мера која би требало да стимулише Извођача да изврши своје обавезе на организован и благовремен начин и да обавља своју дужност квалитетно. Негативне оцене имају у исто време два значења - нумеричко и новчано. Свака негативна оцена је повезана са новчаном вредношћу, која представља трајно смањење плаћања за утврђене неусаглашености уговорених обавеза. Број додељених негативних оцена има кумулативни ефекат. Ако Извођач добије више од одређеног броја негативних бодова наведених у Уговору, у наредне две године, Извођачу неће бити дозвољено, да учествује на тендерима ЈП „Путеви Србије“. Такође, ако се Извођачу додели одређени број негативних бодова, послодавац има право да раскине уговор. Монетарна вредност сваког негативног бода, као и рокови за друге могуће акције од стране послодавца морају бити јасно наведени у Уговору. Објашњење за примену ове две мере - накнада за специфичне трошкове и казне за непоштовање треба да обезбеде спровођење свих тражених мера за ублажавање утицаја на животну средину и активности праћења.
- ❖ Експлицитно захтевати од Извођача радова, да запосли стручњака за животну средину. Извођач ће бити одговоран за спровођење мера за ублажавање утицаја на животну средину у току рехабилитације и треба да запосли специјалисту екологије који ће надгледати примену одговорности Извођача према заштити животне средине. Он ће координирати између Извођача, ЈП „Путеви Србије“ и надлежног Министарства и бавиће се сваком од притужби у току реализације пројекта. Током реализације пројекта, ЈП „Путеви Србије“ ће пратити усклађеност Извођача са одредбама Плана управљања животном средином. Предлаже се да Консултант за надзор пројекта запосли специјалисту за животну средину (са познавањем области грађевинарства и управљања заштитом животне средине), да помогне у надзору животне средине.

По завршетку пројекта, ЈП „Путеви Србије“ ће бити задужено за рад и одржавање пројекта пута. Рутинско и насумично праћење ће се предузети како је предвиђено у Плану праћења утицаја.

Јавно предузеће "Путеви Србије" је такође одговорно за:

- ❖ Примену захтева за заштиту животне средине које су дали: Државни органи за заштиту животне средине, Међународне финансијске институције и друге институције, Закон о заштити животне средине ("Службени гласник РС", 135/04, 36/09, 72/09, 43/11, 14/16);
- ❖ Примену захтева за заштиту животне средине кроз спецификације Извођача;
- ❖ Надзор пројекта преко консултантских услуга за надзор и спровођење пројекта;
- ❖ Надзор праћења утицаја на животну средину кроз консултантске услуге за праћење стања животне средине;
- ❖ Припрема коначних извештаја о животној средини.

Извођач радова, пре извођења радова на рехабилитацији, даће предлог за заштиту животне средине, укључујући и безбедност лица повезаних са радовима, у оквиру Плана управљања животном средином. Овај предлог биће размотрен од стране ЈП „Путеви Србије“ у циљу његовог прихватања. У том смислу, обратиће се пажња на:

- ❖ предузимање свих разумних корака да се заштити животна средина током отпочињања и престанка рада градилишта и да би се избегла оштећења или сметње за лица или имовину које произилазе из његовог постојања;
- ❖ одржавање услова безбедности за сва лица која имају право да буду на градилишту;
- ❖ обезбеђивање осветљења, чувара, оgrade, знакова упозорења, контроле саобраћаја, гледајући да се заштите радови и др. имовина као и за безбедност и интересе јавности.

Надлежно Министарство за заштиту животне средине, имаће овлашћење за непосредну обуставу радова, ако учинак није у складу са стандардима и прописима заштите животне средине. Инспекција ће тада обавестити ЈП „Путеви Србије“ о обустави. Пројекат ће се накнадно допунити са повратним информацијама са јавног увида.

Договор о извештавању

1. Извођач радова – ЈП „Путеви Србије“

Извођач ће припремити своје извештаје сагласности Плана управљања животном средином и Извођачевог плана за примену пројекта као кварталне Извештаје о напретку и доставља их ЈП „Путеви Србије“, на српском и енглеском језику, у штампаном облику и електронској форми.

Извођач радова обезбедиће кварталне извештаје ЈП „Путеви Србије“ као документ мера ублажавања и заштите животне средине, заједно са прописаним активностима мониторинга које се спроводе у току извештајног периода. Извођач радова водиће рачуна о квалитету животне средине, у складу са Планом ублажавања и праћења, који су саставни део Плана управљања животном средином и даваће квартално извештај ЈП „Путеви Србије“.

Ако се деси било каква несрећа или угрожавање животне средине, извештавање ће бити непосредно. Извођач је дужан да обавести руководиоца пројекта и локалне власти о несрећи одмах након што се десила. У случају да руководиоца пројекта не одговара на позив, Извођач је дужан да обавести ЈП „Путеви Србије“ о несрећи (број

телефона +381113040701 или путем електронске поште на адресу: office@putevi-srbije.rs).

Извођач ће пратити квалитет стања животне средине у складу са Планом мониторинга који је саставни део Плана управљања животном средином и квартално ће извештавати ЈП „Путеви Србије“. Ови извештаји ће обухватити листу и објашњење свих предузетих активности на локацији и резулте теренског истраживања, као и препоруке за будуће активности на терену и мере заштите.

2. Консултант Надзора на Пројекту – ЈП „Путеви Србије“

Закључци редовних активности мониторинга, укључујући и активности наведене у Плану мониторинга, спроведени од стране Извођача, биће укључени у квартални извештај о напретку.

Ако се деси нека врста несрећног случаја или угрожавања животне средине, извештавање ће бити непосредно.

3. Јавно предузеће „Путеви Србије“ – Министарство за саобраћај, Светска банка, Европска банка за обнову и развој и Европска инвестициона банка

Годишњи извештај Животне Средине, Здравља и Безбедности, укључујући индикаторе за праћење и извештавање о спровођењу услова утврђених у Плану управљања животном средином, биће припремљен од стране ЈП „Путеви Србије“ и достављен на разматрање Међународним финансијским институцијама. Оне ће прегледати извештаје и проверити њихов садржај кроз периодичне посете градилишту. ЈП „Путеви Србије“ ће обезбедити годишње извештаје Министарству за саобраћај и Међународним финансијским институцијама у смислу статуса спровођења мера ублажавања од стране Извођача, додатних мера ублажавања које треба да се реализују, случајеве непридржавања, приспеле жалбе локалног становништва, невладиних организација итд. и на који начин су се они обратили.

У случају смртних случајева или већих инцидената на градилишту, ЈП „Путеви Србије“ ће их одмах пријавити Банци која финансира деоницу пута.

6. УКЉУЧИВАЊЕ ЗАИНТЕРЕСОВАНИХ СТРАНА - ОБЈАВЉИВАЊЕ ИНФОРМАЦИЈА, КОНСУЛТАЦИЈЕ И УЧЕШЋЕ

Као што захтева политика заштитних мера Међународних финансијских институција, током припреме Плана управљања животном средином, одржане су јавне консултације. План управљања животном средином и остале информације везане за пројекат, објављене су јавности и доступне локалној заједници.

Канцеларија ЈП „Путеви Србије“	ул. Влајковићева бр. 19 а, Београд, контакт особа: Игор Радовић, дипл. грађ. инж. 011 3206811
Центри на нивоу локалне заједнице	Општина Бабушница и Власотинце
Интернет страница - ЈП „Путеви Србије“	www.putevi-srbije.rs

Детаљан извештај о процесу јавних консултација приказан је у Прилогу 4 овог документа и садржи списак идентификованих актера, који ће се ажурирати по потреби.

Консултације са корисницима ће се спроводити у фази извођења радова, а евиденција животне средине и социјалних питања као и притужбе добијене током консултација, посета на терену, неформалних дискусија, формалних извештаја итд, ће се пратити, евидентирати и чувати у канцеларији Пројекта у ЈП „Путеви Србије“.

Пре почетка рада, ЈП „Путеви Србије“ ће обезбедити информације преко:

- ❖ Новинских чланака у једном националном и у једном од локалних медија,
- ❖ Постера на главној огласној табли у свим месним заједницама потенцијално угрожених заједница,
- ❖ Обавештења на радију о преусмеравању саобраћаја,
- ❖ Обезбеђивања контакта са надлежним лицем које је именовано да ради са локалним заједницама.

Спроводиће се жалбени механизам, како би се на одговарајући начин односило према приговорима из локалних заједница, спроводиле корективне мере и подносиоци жалбе били обавештени о исходу. Ово се примењује на све жалбе заинтересованих страна. Форма жалбе налази се у Прилогу 4, а у писаном облику биће доступна у центрима локалне заједнице.

Извештај о јавним консултацијама представљен је у Прилогу 4 овог документа Плана управљања животном средином.

7. РЕФЕРЕНЦЕ

- ❖ Процена животне средине бр. 25, Планови управљања животном средином, Одељење Светске Банке за животну средину, јануар 1999.
- ❖ Путеве и животна средина: Приручник, Одељење Светске Банке за животну средину
- ❖ Европска инвестициона банка, Приручник животне средине и друштвене праксе, канцеларија за животну средину и социјална питања, верзија 2 24.02.2010.
- ❖ Европска банка за обнову и развој, Животна средина и Социјална политика 2008.
- ❖ Европска инвестициона банка, Еколошки и социјални принципи и стандарди (2008)
- ❖ План управљања заштитом животне средине за рехабилитацију путева, мостова и тунела, у оквиру пројекта Светске Банке, Управљање путевима и безбедност саобраћаја, Република Српска, Дирекција за путеве, Бања Лука, 2001.
- ❖ Извештај процене животне средине и План управљања животном средином за Српски Пројекат рехабилитације саобраћаја, Извештај бр: Е866, назив

пројекта: УФ - Пројекат рехабилитације саобраћаја – Бр. П075207, Датум документа 30.11.2003.

ПРИЛОЗИ

Прилог 1 ПЛАН УБЛАЖАВАЊА

ПЛАН УБЛАЖАВАЊА

фаза	предмет разматрања	мере ублажавања	институционална одговорност	
			спровођење	надзор
пре изградње	главни пројекат			
	поштовање процедуре у вези заштите животне средине	Прибављени су Услови Завода за заштиту природе Србије и Завода за заштиту споменика културе Ниш, како би се избегли ризици по животну средину	ЈП „Путеви Србије“ и Пројектант - Консултант на Главном пројекту	ЈП „Путеви Србије“
	локација и организација градилишта биће одобрена од стране ЈП „Путеви Србије“ и биће изабрана тако да:	<ul style="list-style-type: none"> -је ван обалског појаса и изван плавне зоне реке Лужница и ван деонице пута од стационаже km 29+860 до km 29+915 и km 30+110 до km 30+500 где се налази зона заштита водоизворишта „Љуберађа“ -не утиче на животну средину и локалну заједницу (бука, прашина, вибрације, итд.) -се налази изван простора са високом вегетацијом -се ограничи величина објекта на минимум како би се смањило непотребно уклањање вегетације -санитарне отпадне воде буду третиране пре испуштања у систем површинских вода, а у складу са Законом о водама („Сл.гласник РС“, 101/05) -се та места правилно дренирају, поплочане површине, укључујући и површине за паркирање возила, радионице и складишта горива одводњавају према сепаратору за воду и уље -кад год је могуће, ограничити заузимање површина и избећи деградацију горњег слоја земљишта -уклоњени материјал биће скупљен, одложен и/или поново коришћен према потреби - превенција ерозије тла на градилишту - извођач радова је одговоран за спровођење мера заштите од ерозије - извођач је дужан да ограничи обим ископавања како би се 	ЈП „Путеви Србије“ Извођач	ЈП „Путеви Србије“

фаза	предмет разматрања	мере ублажавања	институционална одговорност	
			спровођење	надзор
		ублажила ерозија земљишта - извођач је дужан да примени методологију конзервације земљишта на осетљивим областима како би спречило или умањило отицање атмосферске воде која изазива ерозију материјала -извођач треба да избегава ископавање и рад са машинама у влажним теренским условима.		
	избор локације за изградњу привременог насеља, у близини или у оквиру постојећих насеља утицај на јавно здравље и социолошке околности.	- држати минималну раздаљину (тампон зона) између градилишта и најближег насељеног места - узети у обзир утицај локалних услова (ветар) како би се избегли, смањили неповољни утицаји -извођачевим планом управљања одређене су мере заштите на раду и заштите животне средине - планирати независно снабдевање водом и струјом као и амбуланту на градилишту	Извођач	ЈП „Путеви Србије“
	безбедност пешака и одговарајући прелази	-обезбедити адекватан пешачки прелаз који ће бити опремљен рампама и објектима који омогућавају коришћење инвалидских колица, ручних колица, бицикала и дечијих колица.	Пројектант - Консултант на Главном пројекту	Техничка контрола Главног пројекта ЈП „Путеви Србије“
	информисање заинтересованих страна	детаљи предложене трасе пута, приступних тачака и безбедносних карактеристика, биће објављени на локацији планираних радова. Повратне информације од локалних актера ће се тражити и евидентирати. Доказ о разматрању тих информација, приложити у Главном пројекту	ЈП „Путеви Србије“ Пројектант - Консултант на Главном пројекту	Техничка контрола Главног пројекта ЈП „Путеви Србије“
изградња	планови управљања			
	Извођач припрема спровођење пратећих Планова описаних у Плану управљања животном средином, како би се обезбедило поштовање законске регулативе као и захтева зајмодавца:			

фаза	предмет разматрања	мере ублажавања	институционална одговорност	
			спровођење	надзор
	<ul style="list-style-type: none"> -организација градилишта -канализација и отпадне воде -земљиште -прашина -локација позајмишта, као и мере рекултивације за позајмишта и приступне путеве након завршетка пројекта -отпад и отпадне воде у складу са Законом о управљању отпадом („Сл. Гласник РС“, 36/09) -уља, горива и мазива -радови у водотоцима -хитни одговори -жалбени поступак -безбедност и ризици -безбедност на раду 			
изградња	улазак на градилиште			
	Сви радници и посетиоци на градилишту требају да буду упуњени у План здравља и безбедности на раду као и о обавези ношења личне заштитне опреме.			
изградња	набавка материјала			
	асфалтна база: прашина, дим, здравље и безбедност радника, поремећај екосистема	-користити постојеће асфалтне базе; -званично одобрење или важећа дозвола за рад	асфалтна база	асфалтна база
	каменолом: прашина, здравље и безбедност радника, поремећај екосистема	-користити постојеће каменоломе -званично одобрење или важећа дозвола за рад	каменолом	каменолом
	позајмишта песка и шљунка: поремећај речног корита, квалитет воде, поремећај	-користити постојеће позајмиште или куповати материјал на лиценцираним сепарацијама; -званично одобрење или важећа дозвола за рад	извођач или сепарација песка и шљунка	извођач или сепарација песка и шљунка

фаза	предмет разматрања	мере ублажавања	институционална одговорност	
			спровођење	надзор
	екосистема			
изградња	транспорт материјала			
	асфалт: прашина, дим	- сви камиони треба да буду покривени -правилан избор извођачке механизације	превозник	превозник
	камен: прашина	овлажити камионски товар	превозник	превозник
	песак и шљунак: прашина	овлажити камионски товар	превозник	превозник
	управљање саобраћајном буком, издувним гасовим и загушењем на путу	-испорука материјала у време са најмањим саобраћајним оптерећењем (9-14) -користити алтернативне путеве како би се избегле главне саобраћајнице -потребно је обезбедити адекватну сигнализацију места градилишта, како би се смањила могућност погрешног скретања возила	лице надлежно за транспорт превозник	лице надлежно за транспорт превозник
	могућност наиласка на археолошки локалитет	услучају наиласка на археолошки локалитет, Извођач је у обавези да одмах заустави радове и о томе обавести надлежни Завод за заштиту споменика културе Ниш и ЈП „Путеви Србије“.	Извођач	Извођачев надзор
изградња	градилиште			
	штетни утицај буке на раднике и околно становништво	-ограничити активности на дневни рад -опрема са уграђеним пригушивачима буке, лиценциране и одобрене у складу са стандардима Европске Уније -звучне баријере код радова који праве буку и то дуже од једног дана на истој локацији. -бучну механизацију лоцирати што је даље могуће од стамбених	Извођач радова	Извођач радова

фаза	предмет разматрања	мере ублажавања	институционална одговорност	
			спровођење	надзор
		објеката и других осетљивих рецептора.		
	прашина	-квашење проблематичних површина на градилишту -покривање ускладишеног материјала као и ограничавање брзине возила -спровођење Плана управљања: мере за избегавање емисије прашине, укључујући коришћење привремених ограда; квашење проблематичних површина, прилаза, материјала и складишта током утовара и истовара, покривање возила која носе прашњаве материјале; прање возила, итд.	Извођач радова	Извођач радова
	вибрације	-ограничити активности на дневни рад -ако постоји материјална штета на локалним кућама, зградама и инфраструктури (укључујући и приступне путеве) проузрокована радовима, штета ће бити компензована кроз пројекат уз обавезу и да се благовремено отклони - опрему за извођење земљаних радова лоцирати што даље од рецептора осетљивих на вибрације	Извођач радова	Извођач радова
	поремећај саобраћаја током грађевинских активности	-План управљања саобраћајем са одговарајућим мерама за преумерење саобраћаја, које се лако уочавају и прате, укључујући и помоћ саобраћајне полиције -израда Плана управљања саобраћајем којим се успоставља ограничење брзине за грађевинска возила и организује саобраћај тако да се у највећој мери обавља ван насељених подручја -током извођења радова, максимално искористити постојећу мрежу саобраћајница и избегавати изградњу нових путева за привремено коришћење, чиме би се додатно повећала фрагментација простора -локално становништво информисати о планираним радовима	Извођач радова	Извођач радова
	смањен приступ активностима у појасу пута	обезбедити сталан алтернативни приступ активностима у појасу пута	Извођач радова	Извођач радова

фаза	предмет разматрања	мере ублажавања	институционална одговорност	
			спровођење	надзор
	безбедност возила и пешака кад/где нема грађевинске активности	осветљење и добро дефинисани сигурносни знаци и мере заштите	Извођач радова	Извођач радова
	загађење воде и земљишта неправилним складиштењем отпадних материјала, управљањем и коришћењем	<ul style="list-style-type: none"> -организовати и покрити просторе за складиштење материјала -изоловати бетонске, асфалтне и друге радове од утицаја воде коришћењем заптивне оплате или маске -изоловати просторе за прање камиона за транспорт бетона и асфалта и друге опреме од утицаја воде избором простора за прање с којих се вода не спира слободно, директно или индиректно у водотокове -Уредити градилиште тако да се смањи ризик од стварања талога и отпадних вода које могу загадити околну земљиште или воде -План управљања земљиштем треба да обезбеди контролисано уклањање површинског слоја земљишта, одлагање и поновно коришћење -помоћу локалних контролисаних мера спречити спирање седимената у површинске водотокове и одводне канале. Неке од мера су постављање физичких препрека у виду ограда, малча, геотекстила, преливних каскада, седиментних басена -у циљу спречавања спирања седимената такође је потребно водити рачуна о нагибу терена и заштити од еолске ерозије постављањем ограда, покривача и др. -депоновање вишкова земље, камена и сл. може бити само привремено и временски ограничено на окончање планираних радова. Након окончања радова сви вишкови земље, камена и друге отпадне материје отклонити и извршити потпуну санацију свих површина деградираних током радова 	Извођач радова	Извођач радова
	загађење воде и земљишта неправилним одлагањем отпадних материјала	-одлагање отпадног материјала на месту које је заштићено од испирања, на обележеној локацији; ако не на лицу места, онда на овлашћеној депонији (преорука за коришћење овлашћене депоније је регионална санитарна депонија „Мунтина падина“ у Пироту, с обзиром да задовољава све стандарде Европске уније или препорука може бити и нека друге депоније која је у складу са законом и према стандардима Европске уније)	Извођач радова	Извођач радова

фаза	предмет разматрања	мере ублажавања	институционална одговорност	
			спровођење	надзор
		<p>-складиштење отпада у складу са најбољом међународном праксом (ИФЦ, ЕХС - опште смернице).</p> <p>-применити додатне мере за складиштење опасног отпада (секундарно сузбијање, ограничавање приступа, обезбеђивање личне заштитне опреме итд.) како би се спречио штетни утицај по раднике, локално становништво и животну средину</p> <p>-именовати одговорна лица за сакупљање отпада и његово складиштење (опасни и неопасни)</p>		
	потенцијално загађење земљишта и воде неправилним одржавањем опреме и пуњењем горива	применити најбољу инжењерску праксу у руковању и безбедном складиштењу мазива, горива и растварача, обезбедити правилно пуњење горивом и одржавање опреме, сакупљати сав отпад и одлагати на дозвољеним местима (објектима) за рециклажу	Извођач радова	Извођач радова
	Заштита водозахватног подручја	у зони санитарне заштите водоизворишта, вода са моста на km 30+250 се прикупља и одводи у сепаратор заједно са водом из пропуста на стационажи km 29+922.	Извођач радова	Извођач радова
	загађење воде и земљишта неправилним одлагањем отпадних материјала	<p>- транспорт отпада у обележеним возилима намењеним за превоз отпада, како би се смањио ризик од ослобађања опасних и неопасних материја</p> <p>- обука возача за руковање и одлагање терета који превозе и пратећој документацији која описује природу терета (отпада) и степен његове опасности</p>	Извођач радова	Извођач радова
	безбедност радника	<p>- обезбедити раднике сигурносним упутствима и заштитном опремом</p> <p>-омогућити безбедан алтернативни ток саобраћаја</p>	Извођач радова	Извођач радова
	привремено заузете површине	<p>- обнављање засада вегетације и то изворним врстама и пратити ефекте (избегавати инвазивне и алергене врсте)</p> <p>-где засади нису били успешни, спровести замену</p>	Извођач радова	Извођач радова
рад	одржавање			

фаза	предмет разматрања	мере ублажавања	институционална одговорност	
			спровођење	надзор
	штетни утицај буке на околно становништво и раднике	- ограничити активности на дневни рад или према договору са јавним органима - коришћење опреме са уграђеним пригушивачима буке	Извођач радова на одржавању	Извођач радова на одржавању
	потенцијално загађење ваздуха, воде и земљишта: прашина, издувни гасови, просуто гориво, уља и мазива	-применити најбољу инжењерску праксу у коришћењу и безбедном складиштењу мазива, горива и уља -обезбедити правилно пуњење горивом и одржавање опреме -сакупљати сав отпад и одлагати у складу са Законом о управљању отпадом -прописно организовати и покрити просторе за складиштење материјала -изоловати бетонске, асфалтне радове од утицаја воде коришћењем заптивне оплате -изоловати просторе за прање камиона за транспорт бетона и асфалта као и осталу опрему од утицаја воде избором простора за прање с којих се вода не спира слободно, директно или индиректно у водотоке -одлагати отпад на одговарајуће локације заштићене од испирања	Извођач радова на одржавању	Извођач радова на одржавању
	вибрације	ограничити активности на дневни рад или према договору са јавним органима	Извођач радова на одржавању	Извођач радова на одржавању
	безбедност радника	-обезбедити раднике сигурносним упутствима и заштитном опремом -организовати сигуран обилазни ток саобраћаја	Извођач радова на одржавању	Извођач радова на одржавању
	повећана брзина возила	поставити саобраћајне знакове за ограничење брзине	Извођач радова на одржавању	Извођач радова на одржавању
	ерозија, одрон и опасне ситуације	поставити одговарајуће знаке упозорења (одрон, клизиште, влажан или клизав коловоз, опасна кривина, прелаз за пешаке или животиње на путу, школа, успорено кретање возила у саобраћајном току), Флуоресцентне ознаке који указују на стрме косине или	Извођач радова на одржавању	Извођач радова на одржавању

фаза	предмет разматрања	мере ублажавања	институционална одговорност	
			спровођење	надзор
		конвексна огледала у непрегледним кривинама, поставити знаке упозорења на местима које добра инжењерска пракса сматра погодним или према договору са јавним органима		

Прилог 2 ПЛАН ПРАЋЕЊА УТИЦАЈА

ПЛАН ПРАЋЕЊА УТИЦАЈА

фаза	параметар који се прати	место где се параметар прати	како се прати/ опрема за мониторинг	време када се параметар прати (учесталост или континуирано)	зашто се параметар прати	институционал на одговорност
						спровођење
изградња	набавка материјала					
<i>асфалтна база</i>	поседовање званичног одобрења или важеће лиценце (дозволе за рад)	асфалтна база	инспекција/ инжењер надзора	пре почетка радова	треба обезбедити усклађеност базе са захтевима безбедности, здравља и животне средине	руководилац базе
<i>каменолом</i>	поседовање званичног одобрења или важеће лиценце (дозволе за рад)	каменолом	инспекција/ инжењер надзора	пре почетка радова	треба обезбедити усклађеност каменолома са захтевима безбедности, здравља и животне средине	руководилац каменолома
<i>позајмишта песка и шљунка</i>	поседовање званичног одобрења или важеће лиценце (дозволе за рад)	позајмишта или сепарација песка и шљунка	инспекција/ инжењер надзора	пре почетка радова	треба обезбедити усклађеност позајмишта са захтевима безбедности, здравља и животне средине	руководилац позајмишта и сепарације
изградња	транспорт материјала					
<i>асфалт</i>	покривен камионски товар	градилиште	надгледање	ненајављене инспекције у току рада, најмање једном недељно	треба обезбедити усклађеност са захтевима безбедности, здравља и животне средине	Извођачев надзор
<i>камен</i>	камионски товар покривен или влажан	градилиште	надгледање	ненајављене инспекције у току рада, најмање једном недељно	треба обезбедити усклађеност са захтевима безбедности, здравља и животне средине	Извођачев надзор

фаза	параметар који се прати	место где се параметар прати	како се прати/ опрема за мониторинг	време када се параметар прати (учесталост или континуирано)	зашто се параметар прати	институционал на одговорност
						спровођење
<i>песак и шљунак</i>	камионски товар покривен или влажан	градилиште	надгледање	ненајављене инспекције у току рада, најмање једном недељно	треба обезбедити усклађеност са захтевима безбедности, здравља и животне средине	Извођачев надзор
<i>управљање саобраћајем</i>	изабрана маршрута и време	градилиште	надгледање	ненајављене инспекције у току рада, најмање једном недељно	треба обезбедити усклађеност са захтевима безбедности, здравља и животне средине као и што мање ометање саобраћаја	Извођачев надзор
изградња	градилиште					
<i>штетан утицај буке на раднике и околну становништво</i>	нивои буке	градилиште; најближе куће у околним насељима на деоници Бабушница - Боњинце	детектор нивоа буке са одговарајућим софтвером	-једном на почетку пројекта и касније на кварталном нивоу -по пријави -ако резултати мониторинга нису задовољавајући, праћење треба вршити на месечном нивоу	обезбедити да радови буду у складу са захтевима очувања безбедности, здравља и животне средине, као и што мање ометање саобраћаја	Извођач радова (мониторинг)
<i>прашина</i>	аерозагађење (суспендоване чврсте честице)	на и у близини градилишта најближе куће у околним насељима на деоници Бабушница - Боњинце	инспекција и осматрање	ненајављене инспекције у току испоруке материјала и изградње	обезбедити да радови буду у складу са захтевима очувања безбедности, здравља и животне средине, као и што мање ометање саобраћаја	Извођачев надзор (мониторинг)

фаза	параметар који се прати	место где се параметар прати	како се прати/ опрема за мониторинг	време када се параметар прати (учесталост или континуирано)	зашто се параметар прати	институционална одговорност
						спровођење
<i>вибрације</i>	ограничено време деловања	градилиште	надзирање	ненајављене инспекције у току рада и по пријави	обезбедити да радови буду у складу са захтевима очувања безбедности, здравља и животне средине, као и што мање ометање саобраћаја	Извођачев надзор
<i>поремећај саобраћаја током грађевинске активности</i>	постојање плана управљања саобраћајем шема саобраћаја	на и у близини градилишта	инспекција, надгледање	пре почетка радова; једном недељно и то у вршним и мирним периодима	обезбедити да радови буду у складу са захтевима безбедности, здравља и животне средине, као и што мање ометање саобраћаја	Извођачев надзор
<i>смањен приступ активности ма у појасу пута</i>	обезбеђен алтернативни приступ	градилиште	надгледање	насумичне провере најмање једном недељно током грађевинских активности	обезбедити да радови буду у складу са захтевима безбедности, здравља и животне средине, као и што мање ометање саобраћаја	Извођачев надзор
<i>безбедност возила и пешака где нема грађевинске активности</i>	видљивост и прилагођеност	на и у близини градилишта	опсервација	насумичне провере најмање једном недељно у вечерњим сатима	обезбедити да радови буду у складу са захтевима безбедности, здравља и животне средине, као и што мање ометање саобраћаја	Извођачев надзор

фаза	параметар који се прати	место где се параметар прати	како се прати/ опрема за мониторинг	време када се параметар прати (учесталост или континуирано)	зашто се параметар прати	институционална одговорност
						спровођење
<i>загађење воде и земљишта услед неправилног складиштења, управљања и коришћења материјала</i>	квалитет воде и земљишта (суспендоване чврсте честице, уља, пх вредности, проводљивост)	на реци Лужница	ненејављено узорковање, анализа у акредитованој лабораторији са потребном опремом	најмање три пута током трајања пројекта, мониторинг треба да се уради пре изградње (или на референтној тачки узводно од градилишта за време) и после радова на рехабилитацији	обезбедити да радови буду у складу са захтевима безбедности, здравља и животне средине, као и што мање ометање саобраћаја	Извођач радова (мониторинг)
<i>безбедност радника</i>	заштитна опрема; организација обилазног саобраћаја	градилиште	инспекција	ненајављене инспекције у току рада	обезбедити да радови буду у складу са захтевима безбедности, здравља и животне средине, као и што мање ометање саобраћаја	Извођач надзора
рад	одржавање					
<i>штетан утицај буке на раднике и суседно становништво</i>	нивои буке	градилиште; најближе куће	детектор нивоа буке са одговарајућим софтвером	ненајављене инспекције у току активности одржавања и по пријави	обезбедити да радови буду у складу са захтевима безбедности, здравља и животне средине, као и што мање ометање саобраћаја	ЈП „Путеви Србије“
<i>вибрације</i>	ограничено време активности	градилиште	надзирање	ненајављене инспекције у току активности одржавања и по пријави	обезбедити да радови буду у складу са захтевима безбедности, здравља и животне средине, као и што мање ометање саобраћаја	ЈП „Путеви Србије“

фаза	параметар који се прати	место где се параметар прати	како се прати/ опрема за мониторинг	време када се параметар прати (учесталост или континуирано)	зашто се параметар прати	институционал на одговорност
						спровођење
<i>безбедност радника</i>	заштитна опрема; организација обилазног саобраћаја	градилиште	инспекција	ненајављене инспекције у току активности одржавања и по пријави	обезбедити да радови буду у складу са захтевима безбедности, здравља и животне средине, као и што мање ометање саобраћаја	ЈП „Путеви Србије“
рад	безбедност на путу					
<i>повећана брзина возила</i>	стање саобраћајних знакова; брзина возила	деоница пута обухваћена пројектом	визуелна опсервација; детектори брзине	током активности одржавања; ненајављено	обезбедити безбедан и економичан проток саобраћаја	Извођач радова на одржавању; саобраћајна полиција
<i>ерозија, одрон и опасне ситуације</i>	стање знакова опасности	деоница пута обухваћена пројектом	визуелна опсервација	током активности одржавања	обезбедити безбедан и економичан проток саобраћаја	Извођач радова на одржавању, праћење утицаја (мониторинг)

Предложени модел - допунски подаци које треба укључити у планове мониторинга:

1. Опште		
Да ли пројекат усклађен са свим захтевима (узимајући у обзир усвојене акционе планове, изузећа или одступања)?	Да <input type="checkbox"/> Не <input type="checkbox"/>	Ако не, молимо да пружите информације о неусаглашености:
Да ли је пројекат усклађен са свим важећим еколошким и социјалним законима и прописима?	Да <input type="checkbox"/> Не <input type="checkbox"/>	Ако не, молимо да пружите информације о неусаглашености:
Да ли је било несрећа или инцидента који су изазвали штету по животну средину, довели до повреда или смртних случајева, утицали на раднике, локалну заједницу или културна добра. Да ли је фирма позивана на одговорност?	Да <input type="checkbox"/> Не <input type="checkbox"/>	Ако јесте, молимо опишите, укључујући мере за отклањање штете и спречавање понављања:
Да ли је фирма материјално угрожена евентуалним изменама закона и регулатива (Закон о раду, животној средини, социјалној заштити, безбедности и здрављу на раду)?	Да <input type="checkbox"/> Не <input type="checkbox"/>	Ако јесте, молимо опишите:
Колико пута је вршена инспекција од стране надлежних органа из области животне средине?	Број:	Молимо да наведете детаље њихових посета, укључујући број и врсту евентуалних прекршаја:
Колико пута је вршена инспекција од стране надлежних органа из области животне средине?	Број:	Молимо да наведете детаље њихових посета, укључујући број и врсту евентуалних прекршаја:
Да ли су након инспекција прописани пенали, казне и/или корективне мере?	Да <input type="checkbox"/> Не <input type="checkbox"/>	Ако јесу, молимо објасните, укључујући и статус спровођења корективних мера:
Да ли је фирма ангажовала подизвођаче на радовима везаним за пројекат?	Да <input type="checkbox"/> Не <input type="checkbox"/>	Ако јесте, молимо наведите за које врсте посла и како је фирма пратила усклађеност рада подизвођача са акционим планом животне средине и социјалним акционим планом:

<p>Да ли су неки од горе наведених прекршаја били одговорност подизвођача?</p>	<p>Да <input type="checkbox"/> Не <input type="checkbox"/></p>	<p>Ако јесу, молимо наведите детаље, укључујући како ће фирма да обезбеди спровођење корективних мера од стране Подизвођача?</p>
<p>Да ли су неки од радова спровођени у смањеном обиму, да ли су повремено обустављани или потпуно прекинута због заштите животне средине, здравља, безбедности или законских прописа?</p>	<p>Да <input type="checkbox"/> Не <input type="checkbox"/></p>	<p>Ако јесу, молимо објасните:</p>
<p>Молимо да наведете програме, иницијативе или пројекте које спроводи фирма у циљу побољшања рада и система управљања у области социолошких аспеката и очувања животне средине:</p> <p>Молимо да наведете ниво расхода главних и оперативних трошкова и да ли се они односе на потребе акционог плана животне средине и социолошких утицаја или неке друге иницијативе:</p>		

2. Статус акционог план животне средине и социолошких утицаја

Молимо да пружите информације о статусу сваке ставке у оквиру Акционог плана животне средине и социолошких утицаја. Ако је план ажуриран током периода извештавања, молимо приложити копију новог плана.

3. Подаци мониторинга животне средине.¹

Молимо да пружите информације о имену и контакт детаљима вашег менаџера животне средине:				
Параметар ²	Вредност ³	јединица	статус усклађености ⁴	Коментари ⁵
Отпадне воде				
укупна количина отпадне воде				
биохемијска потрошња кисеоника (БПК)				
хемијска потрошња кисеоника				
суспендоване честице				
фосфор				
нитрати				
тешки метали				
(други)				
Емисије у ваздух				
сумпордиоксид SO ₂				
оксиди азота NO _x				
микрочестице				
угљендиоксид CO ₂				
метан CH ₄				
азот субоксид N ₂ O				

¹ Молимо вас да обезбедите резултате мониторинга животне средине спроведене од стране фирме или њених консултаната. Ако већ имате све тражене податке доступне у другом облику, онда они могу да се користе

² Није нужно применити све параметре. Молимо вас да попуните оне редове који су најрелевантнији за сектор индустрије. Додатни параметри могу да се додају ако је неопходно.

³ Молимо Вас да проверите да ли су јединице мерења јасно наведене.

⁴ Молимо Вас за извештај о усклађености према стандардима за овај пројекат (локални, Европска Унија и/или Светска банка)

⁵ Поред свих других коментара, молимо Вас да наведете да ли пријављена мерења важе за све или само неке процесе.

Молимо да пружите информације о имену и контакт детаљима вашег менаџера животне средине:				
Параметар²	Вредност³	јединица	статус усклађености⁴	Коментари⁵
хидрофлуорокарбони HFCs				
флуорокарбони PFCs				
сумпорхексафлуорид SF ₆				
(други)				
Други параметри				
бука				
(други)				
Чврст отпад				
Молимо вас да наведете врсту и количину чврстог отпада генерисаног због извођења Пројекта. Наведите ако је нека врста отпада опасна. Наведите шта од отпада може поново да се користи или рециклира, као и начин одлагања.				

4. Коришћење ресурса и добијени производи

параметар	вредност	Јединица мере	коментари ⁶
Употребљена горива			
уље			
бензин			
камени угаљ			
лигнит			
електроенергетски систем			
топлотна енергија			
Потрошене сировине			
сировина 1			
сировина 2			
Добијени производи			
производ 1			
производ2			

⁶ Поред свих других коментара, молимо Вас да наведете да ли пријављене мере важе за све или само неке од процеса. Наведите неке параметре квалитета горива (нпр. октанска вредност)

5. Управљање људским ресурсима

Молимо да пружите информације о имену и контакт детаљима вашег менаџера људским ресурсима:			
	укупно	Новозапослени у овом извештајном периоду	Отпуштени у овом извештајном периоду
Број непосредно запослених:			
Број ангажованих радника под уговором:			
Да ли је током периода извештавања спроведена колективна редундација?	Да <input type="checkbox"/> Не <input type="checkbox"/>	Ако јесте, објасните план редундације, разлоге за спровођење, планирани број радника и како су одабрани, спроведена саветовања и мере за ублажавање ефеката редундације:	
Да ли постоје планови редундације радне снаге за следећу годину?	Да <input type="checkbox"/> Не <input type="checkbox"/>	Ако постоји, представити план редундације, укључујући разлоге за отпуштање вишкова, број радника који је обухваћен и начин на који су одабрани:	
Да ли је током периода извештавања било неких промена у радничком синдикату фирме?	Да <input type="checkbox"/> Не <input type="checkbox"/>	Ако јесте, молимо објасните детаљно и наведите однос према радничком синдикату:	
Ако синдикат не постоји, да ли има др. представника радника?	Да <input type="checkbox"/> Не <input type="checkbox"/>	Ако има, молимо објасните њихово учешће током периода извештавања:	
Да ли је било промена у колективном уговору?	Да <input type="checkbox"/> Не <input type="checkbox"/>	Ако јесте, молимо опишите детаљно:	
Да ли је током периода извештавања неко од запослених поднео било какву притужбу?	Да <input type="checkbox"/> Не <input type="checkbox"/>	Ако јесте, наведите тачан број поднетих жалби, засебно за сваки пол, као и предмете ових жалби и објаснити на који начин се фирма бавила овим проблемом:	

<p>Да ли је неко од запослених пријавио случај узнемиравања или насилног понашања током периода извештавања?</p>	<p>Да <input type="checkbox"/></p> <p>Не <input type="checkbox"/></p>	<p>Ако јесте, наведите тачан број поднетих жалби, засебно за сваки пол, као и предмете ових жалби и објаснити на који начин се фирма бавила овим проблемом:</p>
<p>Да ли је било штрајкова и других колективних спорова који се односе на рад и услове рада у фирми, током извештајног периода?</p>	<p>Да <input type="checkbox"/></p> <p>Не <input type="checkbox"/></p>	<p>Ако јесу, навести разлоге и природу ових спорова и објаснити на који начин их је фирма решавала:</p>
<p>Да ли су током периода извештавања вођени судски поступци у вези са условима рада?</p>	<p>Да <input type="checkbox"/></p> <p>Не <input type="checkbox"/></p>	<p>Ако јесте, наведите спорна питања и њихов исход:</p>
<p>Да ли је током извештајног периода било промена у следећим областима:</p> <ul style="list-style-type: none"> ❖ Репрезентативни синдикат ❖ Колективни уговор ❖ Недискриминација и једнаке могућности за све ❖ Једнака зарада за једнак рад ❖ Родна равноправност ❖ Малтретирање и узнемиравање, укључујући и сексуално узнемиравање ❖ Запошљавање лица испод 18 година старости ❖ Зарада (висина плате, редовни и прековремени рад) ❖ Прековремени рад ❖ Радно време ❖ Баланс између посла и приватног живота ❖ Жалбени механизам за раднике ❖ Здравље и безбедност 	<p>Да <input type="checkbox"/></p> <p>Не <input type="checkbox"/></p>	<p>Ако јесте, наведите детаље, укључујући и нове иницијативе ако постоје:</p>

6. Подаци о заштити здравља и безбедности на раду					
Молимо да пружите информације о имену и контакт детаљима вашег менаџера заштите здравља и безбедности на раду:					
	Непосредно запослени:	Радници на уговор:		Непосредно запослени:	Радници на уговор:
Количина посла, који у периоду извештавања, просечан радник обави за сат времена:			Број смртних случајева ⁷ :		
Буџет који је потрошен на безбедност и здравље на раду (укупан износ и валута):			Број повреда које су узроковале одсуствовање са посла:		
Обука из безбедности и здрављу на раду која је спроведена у овом периоду (по особи или данима):			Број инцидената који је довео до временског заостатка у обављању посла (укључујући и транспорт) ⁸ :		
Број изгубљених радних дана услед инцидената ⁹			Број случајева професионалног обољења:		
Број дана на боловању:					
Узроци инцидента (падови, велика оптерећења, ударци предметима, струјни удар итд):					
Молимо Вас да наведете детаље о свим смртним случајевима или већим инцидентима који нису претходно пријављени банкама, укључујући и укупне накнаде исплаћене због повреде на раду или болести (износ и валута):					
Молимо Вас да укратко представите обуку у превенцији и реаговању у хитним ситуацијама, коју су запослени прошли у току периода извештавања:					
Молимо Вас да укратко представите вежбе реаговања у хитним ситуацијама које су спроведене у току периода извештавања:					

⁷ Ако то већ нисте урадили, молимо Вас да се обезбеди посебан извештај са детаљима о околностима под којима је дошло до смрти.

⁸ Неспособност за рад у трајању од најмање једног целог радног дана након несреће или болести.

⁹ Изгубљени радни дани су број радних дана након повреде или обољења, током којих је запослени био ван посла или је имао ограничене радне активности због професионалног обољења или болести.

7. Заинтересоване стране

Молимо да пружите информације о имену и контакт детаљима вашег менаџера за односе са јавношћу:

Молимо вас да пружите информације о спровођењу Плана укључивања заинтересованих страна и представите односе који су успостављени са њима током периода извештавања, укључујући:

- Састанци или друге иницијативе спроведене током периода извештавања, путем којих се врши повезивање са јавношћу или јавним организацијама;
- Информације које су добиле заинтересоване стране у току периода извештавања, а тичу се заштите животне средине, социјалних и безбедносних питања;
- покривеност у медијима;
- сарадња са удружењима грађана, посебно из области очувања животне средине.

Молимо опишите било какве промене у Плану укључивања заинтересованих страна:

Током периода извештавања, колико жалби или притужби је добијено на Пројекат, од стране јавних или цивилних организација? Молимо Вас да их разврстате по групама којима припадају заинтересоване стране. Укратко представите проблеме који се спомињу у жалбама и притужбама и како су они решени:

8. Акциони План расељавања са статусом и извештавањем

Постојеће заузимање земљишта

Молимо Вас да током периода извештавања поднесете извештај о примени Акционог плана расељавања, користећи показатеље праћења који су наведени у плану и попуните табелу. Молимо вас да дате резултате било ког другог плана мониторинга и додатне информације, уколико мислите да је корисно.

Да ли је свим угроженим лицима извршена потпуна компензација због физичког измештања и да ли је услед Пројекта дошло до економских губитака?	Да <input type="checkbox"/> Не <input type="checkbox"/>	Ако није, наведите колико је још остало неизмирених исплата за компензацију (у смислу броја и процената корисника и износом за плаћање) и наведите када ће се извршити ове исплате:
Да ли је заузимање земљишта имало неке додатне, непредвиђене утицаје на основне животне потребе и стандард угроженог становништва, а да то није предвиђено акционим планом расељавања?	Да <input type="checkbox"/> Не <input type="checkbox"/>	Ако јесте, квантитативно их одредите и наведите које су мере предузете како би се минимизирао или ублажио њихов утицај. Ако није, наведите како су праћени потенцијални утицаји на основне животне потребе становништва.
Да ли су уочене неке угрожене групе?	Да <input type="checkbox"/> Не <input type="checkbox"/>	Ако јесу, наведите те групе и опишите додатне мере које су предузете како би се смањио негативан утицај на њих.
Уколико је могуће, да ли су све транзитне накнаде плаћене?	Да <input type="checkbox"/> Не <input type="checkbox"/>	Ако нису, наведите колико је још остало неизмирених исплата (у смислу броја и процената корисника и износом за плаћање) и наведите када ће се извршити ове исплате:
Да ли је свим угроженим лицима пружена правна подршка?	Да <input type="checkbox"/> Не <input type="checkbox"/>	Ако јесте, наведите колико особа је искористило правну помоћ.

Да ли су решени преостали приговори о полагању права на земљиште и ресурсе?	Да <input type="checkbox"/> Не <input type="checkbox"/> Није применљиво <input type="checkbox"/>	Ако нису, навести колико је још остало приговора и када се очекује њихово решавање.
Да ли је било жалби и тужби у вези новог заузимања земљишта?	Да <input type="checkbox"/> Не <input type="checkbox"/>	Ако јесте, наведите колико и сажето представите њихов садржај.
Да ли је фирма редовно извештавала угрожено становништво о оствареном напретку у спровођењу акционог плана расељавања?	Да <input type="checkbox"/> Не <input type="checkbox"/>	Ако јесте, навести колико састанака је одржано и колико учесника је њима присуствовало.
<p>Ново заузимање земљишта</p> <p>Ако је у периоду извештавања дошло до новог заузимања земљишта, молимо Вас да обезбедите документа у вези земљишних трансакција. Приложите нов или ревидовани Акциони план пресељавања који се односи на ново заузимање земљишта, са описаним мерама ублажавања, компензације, постигнутих договора итд. и обезбедите табеларни приказ са листом угроженог становништва и статусом компензације.</p>		
Да ли су нека лица била физички расељена?	Да <input type="checkbox"/> Не <input type="checkbox"/>	Ако јесту, колико њих је расељено?
Да ли су нека лица била економски угрожена?	Да <input type="checkbox"/> Не <input type="checkbox"/>	Ако јесту, колико њих?
Да ли је влада помогла пресељења?	Да <input type="checkbox"/> Не <input type="checkbox"/>	

9. Сарадња са заједницом и развој

Молимо Вас да наведете да ли је током периода извештавања фирма спровела социјалне иницијативе или иницијативе за развој заједнице, као и одговарајуће трошкове ако постоје:

Прилог 3 ЗАКОНОДАВСТВО

СРПСКИ ЗАКони РЕЛЕВАНТНИ ЗА ЗАШТИТУ ЖИВОТНЕ СРЕДИНЕ:

Овде су наведени најзначајнији закони и прописи, који су тренутно на снази у Републици Србији, а релевантни су за заштиту животне средине:

- ❖ Закон о планирању и изградњи („Службени гласник РС”, бр 72/2009, 81/2009, 64/10, 24/11, 121/12, 42/13, 50/13, 98/13, 132/14, 145/14);
- ❖ Закон о заштити природе („Службени гласник РС”, 36/09, 88/10, 91/10, 14/16);
- ❖ Закон о заштити животне средине („Службени гласник РС”, бр 135/04, 36/09, 72/09, 43/11, 14/16);
- ❖ Закон о процени утицаја на животну средину („Службени гласник РС”, бр 135/2004, 36/09);
- ❖ Закон о стратешкој процени утицаја на животну средину („Службени гласник РС”, бр 135/04, 88/10);
- ❖ Закон о управљању отпадом („Службени гласник РС”, 36/09, 88/10, 14/16, 95/18);
- ❖ Закон о заштити од буке („Службени гласник РС”, 36/09, 88/10);
- ❖ Закон о водама („Службени гласник РС”, 30/10, 93/12, 101/16);
- ❖ Закон о шумама („Службени гласник РС”, 30/10, 93/12, 89/15);
- ❖ Закон о заштити ваздуха („Службени гласник РС”, 36/09, 10/13);
- ❖ Закон о безбедности и здрављу на раду („Службени гласник РС”, 101/05, 91/15, 113/17).

Прописи формирани на основу Закона о процени утицаја на животну средину, обухватају следеће:

- ❖ Уредба о утврђивању листе пројеката за које је обавезна процена утицаја на животну средину и листе пројеката за које се може захтевати ЕИА („Службени гласник РС”, бр 114/08);
- ❖ Правилник о садржини захтева о потреби процене утицаја и садржини захтева за спецификацију обима и садржаја студије о процени утицаја („Службени гласник РС”, бр 69/05);
- ❖ Правилник о садржини студије о процени утицаја („Службени гласник РС”, бр 69/05);
- ❖ Правилник о поступку јавног увида, презентацији и јавној расправи о студији о процени утицаја („Службени гласник РС”, бр 69/05);
- ❖ Правилник о раду Техничке комисије за студије о процени утицаја („Службени гласник РС”, бр 69/05);
- ❖ Правилник о дозвољеном нивоу буке у животној средини („Службени гласник РС”, бр 72/10);
- ❖ Уредба о утврђивању класа водних тела („Службени гласник РС”, бр 5/68);
- ❖ Уредба о граничним вредностима загађујућих материја у површинским и подземним водама и седименту и роковима за њихово достизање („Службени гласник РС”, бр. 50/12);
- ❖ Правилник о опасностима загађујућих материја у водама („Службени гласник РС”, бр 31/82).

Други релевантни закони Републике Србије:

- ❖ Закон о потврђивању Конвенције о објављивању информација, укључивање јавности у процес доношења одлука и правну заштиту у области животне средине („Службени гласник РС”, 38/09);
- ❖ Закон о путевима („Службени гласник РС”, бр. 41/18).

Прилог 4 УКЉУЧИВАЊЕ ЗАИНТЕРЕСОВАНИХ СТРАНА

Идентификација заинтересованих страна

Заинтересоване стране чине људи и организације који могу да утичу, да буду погођени, или сами мисле да су погођени одлуком или активношћу. На овом Пројекту, заинтересоване стране могу да се сврстају у следеће основне групе:

1. Потенцијално погођене стране:

- ❖ Запослени у ЈП „Путеви Србије“ и Извођачи;
- ❖ Представници фирми које послују у зони непосредно уз Пројекат;
- ❖ Становници насеља у зони утицаја Пројекта;
- ❖ Законски регулисани надлежни органи на локалном или регионалном нивоу, као што су: локални земљопоседници и закупци; и потенцијално погођена индустрија и предузећа.

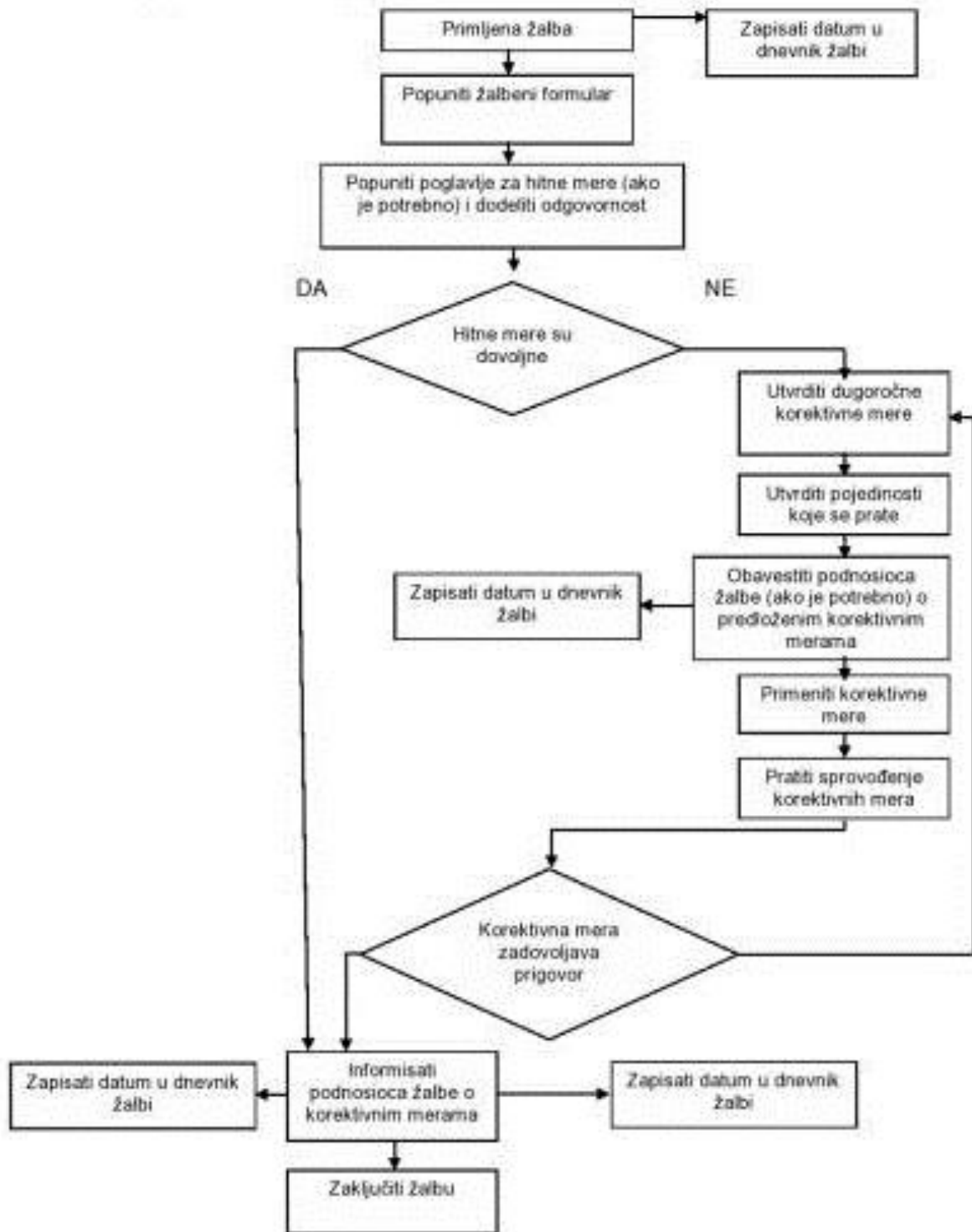
2. Друге заинтересоване стране:

- ❖ Јавност;
- ❖ Друге фирме које послују у Националној Мрежи;
- ❖ Невладине организације.

Како се Пројекат развија, може да се појави више заинтересованих страна. У том смислу, када се једном идентификује, свака заинтересована страна ће се окарактерисати у смислу њених интереса, проблема и захтева и биће укључена у ову листу.

Жалбени механизам и облик

Dijagram toka žalbenog postupka



Жалбе треба решити у року од 15 радних дана.

Деловодни број жалбе:			
Контакт подаци	Име и презиме:		
	адреса:		
	телефон:		
	е - маил:		
Како желите да будете контактирани? Молимо Вас да означите	поштом	телефоном	е - маил
Име и информације о идентитету (из личне карте).			
Детаљи ваше жалбе. Молимо вас да опишете проблеме, коме су се догодили, када, где и колико пута, као релевантне			
Која је ваша препорука за разрешење жалбе?			
Како да предате овај образац надлежном лицу	поштом:		
	лично: молимо донесите овај формулар на адресу:		
	е - маил: Пошаљите своју жалбу, предложено решење и контакт податке на е - маил:		
потпис		датум	



Булевар краља Александра бр. 282
11 000 Београд
тел: +381 11 30 40 700
факс: +381 11 30 40 699

ИЗВЕШТАЈ СА ЈАВНИХ КОНСУЛТАЦИЈА

О

ПЛАНУ УПРАВЉАЊА ЗАШТИТОМ ЖИВОТНЕ СРЕДИНЕ

за

Израда главног пројекта појачаног одржавања
државног пута IB реда бр. 39, деоница: Бабушница-
Свође, L= 19,519 km

- Категорија Б –



Београд, април 2019

1. ИСТОРИЈАТ

Република Србија, аплицирала је за финансирање трошкова Пројекта рехабилитације пута. Међународне финансијске институције су: Светска банка, Европска инвестициона банка и Европска банка за обнову и развој.

Република Србија, намерава да уложи део добијених средстава, на пројекат појачаног одржавања на државном путу IB бр. 39, деоница: Бабушница-Свође, L = 19, 519 km.

Овај План управљања животном средином је израђен за појачано одржавање (рехабилитацију – доградњу) предметне путне деонице, да обезбеди имплементирање добре праксе заштите животне средине и усклађеност документације са захтевима Међународних финансијских институција које ће финансирати пројекте рехабилитације путева и безбедности у Србији.

Предузеће Рарпро Теам д.о.о. је, као партнер у групи извршилаца која израђује предметни пројекат, израдило нацрт документа, План управљања животном средином, за рехабилитацију националног пута IB бр. 39, деоница: Бабушница- Свође, L = 19, 519 km. који је поднет на пре-коначни увид техничкој контроли и Инвеститору 17. јануара 2019., за коментарисање или за одобрење. План управљања животном средином је израђен са циљем да обезбеди примену најбоље праксе и пројекта у складу са захтевима међународних финансијских институција у заштити животне средине које финансирају пројекте рехабилитација путева и безбедности. Израда Плана управљања животном средином је спроведена кроз истраживања на терену, укључујући и консултације са представницима на регионалном и локалном нивоу. План управљања животном средином је примарно заснован на истраживањима на терену извршеним током летњих месеци 2018.

Јавно предузеће „Путеви Србије“ је 21. марта 2019. дало одобрење за почетак процеса јавних консултација за План управљања животном средином. Јавно предузеће „Путеви Србије“ је започело јавне консултације и објавило документ 25. марта 2019.

ЈП „Путеви Србије“ је 25. марта 2019. објавило позив за јавне консултације са управама, организацијама и заинтересованом јавности за План управљања животном средином за рехабилитацију деонице пута : Бабушница- Свође. Јавност, организације и остале заинтересоване стране су позване да присуствују у процесу јавне расправе о нацрту документа Плана управљања животном средином. Пре оглашавања у новинама, План управљања животном средином је достављен општинама Бабушница и Власотинце. Представници општина су обавестили јавност постављањем огласа, на електронској страници општине Бабушница и Власотинце и на огласним таблама, о времену и месту одржавања јавних консултација. Позив је такође објављен на сајту Јавног предузећа „Путеви Србије“.

Увид у документ је обезбеђен на следећим адресама:

- Просторије ЈП „Путеви Србије“, Сектор инвестиција, Влајковићева 19а, Београд, на првом прату, сваког радног дана од 11:00 до 13:00, 15 дана од 25. марта 2019.
- Просторије Општине Бабушница, улица Ратка Павловића бр.1, Сала бр. 2, 18330 Бабушница сваког радног дана од 08:00 до 13:00, 15 дана од 25. марта 2019.
- На интернет презентацији ЈП „Путеви Србије“:
www.putevi-srbije.rs
- На интернет страници Општине Бабушница:
www.babusnica.rs

Јавне консултације и презентација Плана управљања животном средином је одржана у просторијама Општине Бабушница у Сали бр. 2 , 08. априла 2019. са почетком у 12:00 часова.

2. ИЗВЕШТАЈ О ЈАВНИМ КОНСУЛТАЦИЈАМА, Бабушница, 08.04.2019.

У складу са оперативном политиком 4.01 Светске Банке, ЈП „Путеви Србије“ је израдило документ – План управљања животном средином за радове на појачаном одржавању и рехабилитацији државног пута IB бр. 39, деоница: Бабушница- Свође, L = 19, 519 km.

Представљање Плана управљања животном средином је почело 25. марта 2019., позив заинтересованим странама је објављен у дневном листу Политика, којим је позвана заинтересована јавност, власти и институције да провере предложене санације и утицај на животну средину са наведених мера ублажавања и праћења. Пре оглашавања у новинама, сва документа су достављена општинама Бабушница и Власотинце и јавно доступна на лицу места, и такође постављена на електронској презентацији ЈП „Путеви Србије“.

Представници локалне самоуправе су обавестили јавност постављањем огласа о времену и месту јавних консултација. Објављивање нацрта Плана управљања животном средином је завршено 08. априла 2019. када су одржане јавне консултације у општини Бабушница.



Сл. 1: Јавне консултације у Бабушници, 08. април 2019.



Сл. 2: Јавне консултације у Бабушници, 08. април 2019.



Сл. 3: Јавне консултације у Бабушници, 08. април 2019.



Сл. 4: Јавне консултације у Бабушници, 08. април 2019.

Јавним консултацијама је присуствовало 7 учесника. Заинтересовани представници општине Бабушница– локалне самоуправе и представници Одсека за заштиту животне средине.

Јавне консултације су почеле у 12:20. Представник Rapro Team, просторни планер Милица Симић изложила је електронску презентацију и заједно са специјалистом за екологију Марином Комад, дипл. грађ. инж., детаљно је представљен План управљања заштитом животне средине учесницима.

Током јавне расправе, није било притужби у вези са планом управљања животном средином.

Током јавних консултација су постављена следећа питања:

1. Ко је надлежан да чисти нагомилано смеће од путника који су у транзиту на предметном путу?

Одговор: За уклањање смећа надлежна је служба одржавања предметног пута, а за смеће ван путног појаса препорука ЕМП документа је да локална заједница реши проблем.

2. Да ли ће пројектом бити решено питање плављења на изласку из насеља Горчинци на месту које се плави изливањем реке, због чега је пут сваке године у прекиду ?

Одговор: Питање је постављено и током презентације прелиминарног решења, а одговор који важи је следећи: Пројектант је након обиласка терена и анализе постојећег стања мишљења да проблем изливања реке Лужнице и прекиди саобраћаја у том случају, нису проблем који настаје као последица неодговарајуће коте нивелете предметне саобраћајнице већ као последица не регулисаног корита реке. Регулацију корита реке није могуће решити кроз техничку документацију појачаног одржавања пута у ком је услов да се предвиђени радови одвијају унутар постојећих граница парцеле већ је за решавање овог проблема потребно обратити се предузећу надлежном за поменути водоток. Могућности евентуалне корекције нивелетеу смислу издизања су ограничене због услова да се не напушта граница путне парцеле. Потребна корекција нивелете у овом случају би изашла из оквира ове врсте техничке документације јер би то спадало у реконструкцију коју је могуће вршити према Закону о планирању и изградњи, а не према Закону о путевима према ком се ради овај пројекат.

3. Да ли ће Извођач испоштовати мере заштите које су прописане ЕМП документом у Плановима које он треба да донесе и које се тичу управљања отпадом?


Одговор: Извођачева дужност је да испоштује све мере које је прописао ЕМП документ и да поштује Закон о управљању отпадом (Сл. Гласник РС бр. 36/2009, 88/2010, 14/2016 и 95/2018).

Јавна расправа је завршена у 13:25 по локалном времену.

3. СПИСАК ПРИСУТНИХ

СПИСАК ПРИСУТНИХ НА ЈАВНИМ КОНСУЛТАЦИЈАМА			
<p>ПРЕДМЕТ: План управљања заштитом животне средине - Јавне консултације - дискусија -</p> <p>ПУТ: Државни пут Б реда бр. 39 ПРОЈЕКАТ: Појачано одржавање државног пута Бабушница-Свође</p>		<p>МЕСТО ОДРЖАВАЊА КОНСУЛТАЦИЈА: ЈЛ Путеви Србије, сектор за инвестиције, Влајковићева бр. 19а, 11000 Београд Општина Бабушница, улица Ратка Павловића бр. 1, 18330 Бабушница МЕСТО ОДРЖАВАЊА ДИСКУСИЈЕ: Сала број 2, Општинска управа Бабушнице</p> <p>ТЕРМИН ЈАВНИХ КОНСУЛТАЦИЈА: 25. март 2019. до 08. априла 2019. ТЕРМИН ЈАВНЕ ДИСКУСИЈЕ: 08. април 2019. у 12.00 часова</p>	
р.б.	Име и презиме	Организација / Адреса	Телефон, Факс, Е-пошта
1.	Никола Николић	ОПШТИНСКА УПРАВА СРБИЈЕ БАБУШНИЦА П. ПАВЛОВИЋ 1	010/385-112
2.	Владан Савић	ОУ Општина Бабушница	010-385-112; sobavushnic@ptt.rs
3.	Одвана Вукотић	ОУ општ. Бабушница	010-385-112; slavic@opstina-babusnica.rs
4.	Ана Вукотић	ОУ општине Бабушница	010/385-112; anavukovic@babusnica.rs
5.	Милица Цветковић	Општинска управа Општине Бабушница	010/385-112, или 089999999@babusnica.rs
6.	Radisa Vranjic	Општина Бабушница	010/399 960 069/3999230
7.	Горан Радичић	Општина Бабушница	064-3358322 GORANR@YAMMO.COM

4. ДОКУМЕНТАЦИЈА



Согласно оперативној политици Светске банке (ОП 4.01)

Јавно предузеће „Путеви Србије“
позива на

ЈАВНЕ КОНСУЛТАЦИЈЕ
јавност, органе и организације заинтересоване за

ПЛАН УПРАВЉАЊА ЗАШТИТОМ ЖИВОТНЕ СРЕДИНЕ
за пројекат појачаног одржавања државног пута
IB реда бр. 39 деоница:
БАБУШНИЦА–СВОЂЕ

Увид у предметни План управљања заштитом животне средине може се извршити:

- у просторијама ЈП „Путеви Србије“, сектор за инвестиције, Влајковићева 19а, Београд, преко страт, сваког радног дана од 11 до 13 часова у року од 15 дана од дана објављивања овог обавештења,
- у просторијама Општине Бабушница, улица Ратка Павловића бр. 1, Сала број 2, 18330 Бабушница сваког радног дана од 8 до 13 часова у року од 15 дана од дана објављивања овог обавештења,
- на интернет страници општине Бабушница: www.babusnica.rs
- на интернет страници ЈП „Путеви Србије“: www.putevi-srbije.rs

Примедбе и мишљења у вези са Планом управљања заштитом животне средине се подnose у писаном облику и достављају на адресу ЈП „Путеви Србије“, Сектор за инвестиције, Влајковићева 19а, Београд. Примедбе се могу доставити и електронском поштом на адресу office@putevi-srbije.rs

Дана 8. 4. 2019. године, са почетком у 12 часова биће одржане јавне консултације и презентација предметног Плана у Сали број 2 у општини Бабушница, улица Ратка Павловића бр. 1, 18330 Бабушница.

За додатне информације обратити се на следећу адресу:

ЈП „Путеви Србије“
Сектор за инвестиције
Влајковићева 19а,
11000 Београд, Република Србија,
тел./факс: +381 11 / 32 06 813
e-mail: igor.radovic@putevi-srbije.rs

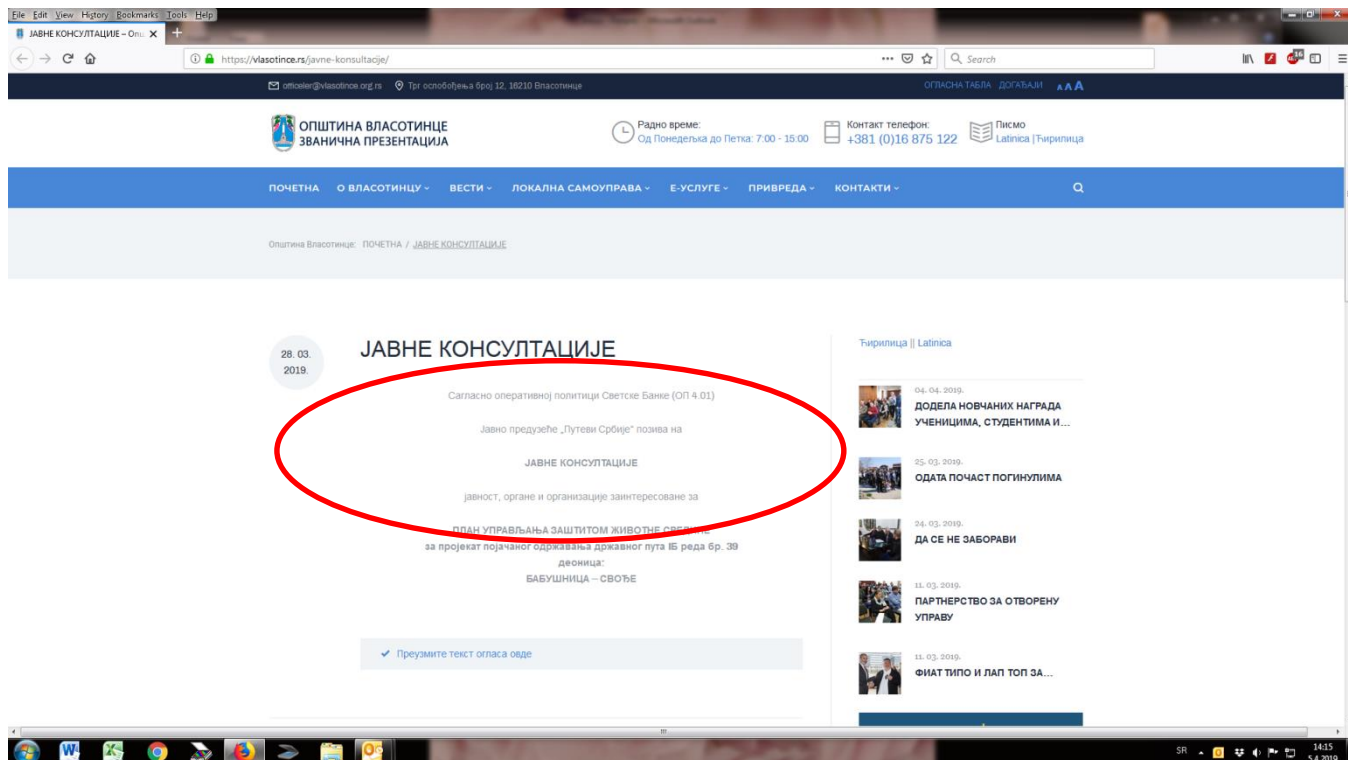
Сл. 5: Најава јавних консултација у дневном листу „Политика“

Главни пројекат појачаног одржавања државног пута IB 39, деоница: Бабушница-Свође, L=19,519 km, План управљања животном средином, Извештај са јавних консултација

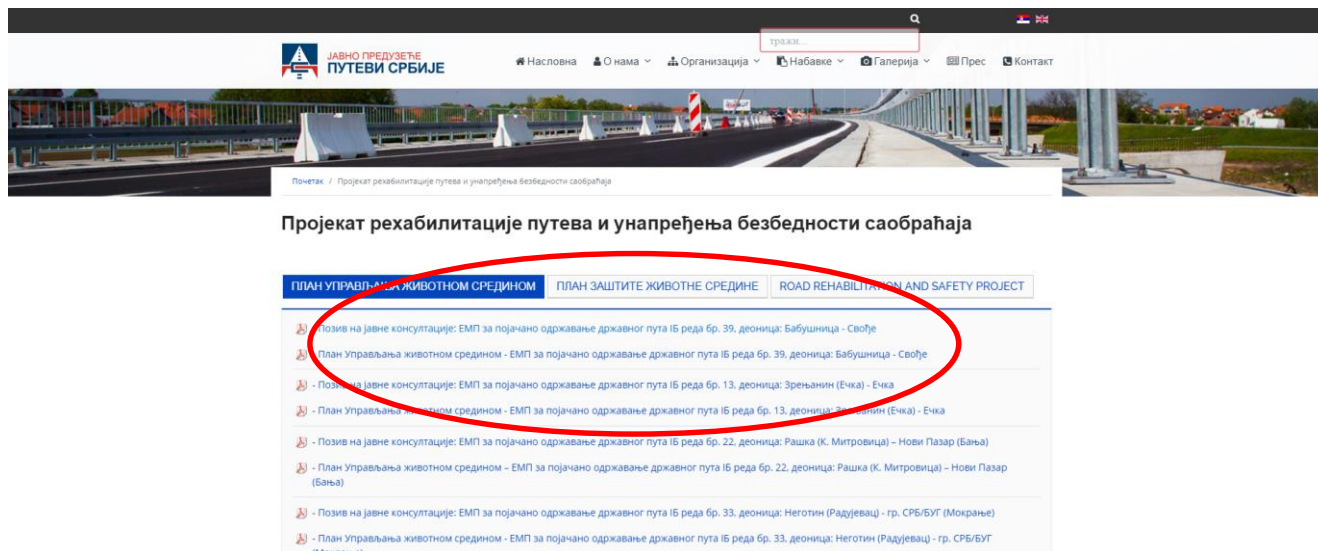
The screenshot shows the website of the Municipality of Babušnica. The main navigation bar includes links for 'О БАБУШНИЦИ', 'ЛОКАЛНА САМОУПРАВА', 'СЕРВИС ГРАЂАНА', 'ИНСТИТУЦИЈЕ', 'АРХИВА', 'ПОЧЕТНА', and 'КОНТАКТ'. The page title is 'ОПШТИНА БАБУШНИЦА званична презентација'. A search bar is located in the top right corner. The main content area features a 'Јавне консултације за План управљања заштитом животне средине за пројекат појачаног одржавања државног пута IB реда бр. 39 деоница БАБУШНИЦА-СВОЂЕ' notice, dated 26.03.2019. A red circle highlights the title and date of this notice. To the left, there is a 'ДОКУМЕНТИ' sidebar with a list of documents including 'Стратешки документи', 'Скупштински преглед', 'Просторни план', 'План генералне регулације', 'План детаљне регулације', 'ЛПА', 'Буџет', 'Инспекције', 'Озаконјење', 'Лок. план управ. отпадом', 'Регистар инвеститора', and 'Регистар стамбених заједница'. On the right side, there are several promotional banners, including one for 'УЗМИ РАЧУН О ПАЗИ' and another for 'ИПАРД II Јавни pozivi'. The footer of the page contains the URL 'www.babusnica.rs/index.php?option=com_content&view=article&id=1188&Itemid=2&lang=sr' and the date '27.3.2019'.

Сл. 6: Позив на јавне консултације, објављен на сајту Општине Бабушница

Главни пројекат појачаног одржавања државног пута IB 39, деоница: Бабушница-Свође, L=19,519 km, План управљања животном средином, Извештај са јавних консултација



Сл. 7: Позив на јавне консултације, објављен на сајту Општине Власотинце



Сл. 8: Позив на јавне консултације, објављен на сајту ЈП Пuteви Србије



Сагласно оперативној политици Светске Банке (ОП 4.01)

Јавно предузеће „Путеви Србије“ позива на

ЈАВНЕ КОНСУЛТАЦИЈЕ

јавност, органе и организације заинтересоване за

ПЛАН УПРАВЉАЊА ЗАШТИТОМ ЖИВОТНЕ СРЕДИНЕ за пројекат појачаног одржавања државног пута IB реда бр. 39 деоница: БАБУШНИЦА - СВОЂЕ

Увид у предметни План управљања заштитом животне средине може се извршити:

- у просторијама ЈП „Путеви Србије“, сектор за инвестиције, Влајковићева 19а, Београд, први спрат, сваког радног дана од 11 до 13 часова у року од 15 дана од дана објављивања овог обавештења.
- у просторијама Општине Бабушница, улица Ратка Павловића бр. 1, Сала број 2, 18330 Бабушница сваког радног дана од 08 до 13 часова у року од 15 дана од дана објављивања овог обавештења.
- на интернет страници општине Бабушница: www.babusnica.rs
- на интернет страници ЈП „Путеви Србије“: www.putevi-srbije.rs

Примедбе и мишљења у вези са Планом управљања заштитом животне средине се подносе у писаном облику и достављају на адресу ЈП „Путеви Србије“, Сектор за инвестиције, Влајковићева 19а, Београд. Примедбе се могу доставити и електронском поштом на адресу office@putevi-srbije.rs

Дана 08.04.2019. године, са почетком у 12:00 часова биће одржане јавне консултације и презентација предметног Плана у Сали број 2 у општини Бабушница, улица Ратка Павловића бр. 1, 18330 Бабушница.

За додатне информације обратити се на следећу адресу:

ЈП „Путеви Србије“
Сектор за инвестиције
Влајковићева 19а,
11000 Београд, Република Србија,
тел./факс +381 11 / 32 06 813
e-mail: igor.radovic@putevi-srbije.rs

Сл. 9: Позив на јавне консултације, објављен на сајту ЈП Путeви Србије

Прилог 5 УСЛОВИ НАДЛЕЖНИХ ИНСТИТУЦИЈА

РЕПУБЛИКА СРБИЈА
ЗАВОД ЗА ЗАШТИТУ ПРИРОДЕ СРБИЈЕ
НОВИ БЕОГРАД, Др Ивана Рибара бр. 91
Тел: +381 11/2093-802; 2093-803
Факс: +381 11/2093-867

ЈАВНО ПРЕДУЗЕЋЕ "ПУТЕВИ СРБИЈЕ"
Бр. 953-18703/17-М
Датум: 10-10-2017
Београд, Булевар краља Александра бр. 282

Завод за заштиту природе Србије, Београд, Ул. др Ивана Рибара бр. 91, на основу члана 9. Закона о заштити природе („Службени гласник РС“, бр. 36/2009, 88/2010, 91/2010 – исправка и 14/2016) и члана 136. Закона о општем управном поступку („Службени гласник РС“, бр. 18/2016), поступајући по захтеву II Бр. 953-18703/17-8 Јавног предузећа „Путеви Србије“ из Београда, Булевар краља Александра 282, за издавање услова заштите природе за израду техничке документације пројекта Појачаног одржавања деонице државног пута IB реда бр. 39 (стара ознака: магистрални пут М-9), деоница Бабушница – Свође, дана 10.10.2017. године под 03 бр. 020-2195/3 доноси

РЕШЕЊЕ

1. Предметно подручје (деоница пута) се не налази унутар заштићеног подручја за које је спроведен или покренут поступак заштите, нити у обухвату простора еколошке мреже. Сходно томе, издају се следећи услови заштите природе:
 - 1) Пројектом Појачаног одржавања деонице државног пута IB реда бр. 39 (стара ознака: магистрални пут М-9), деоница Бабушница – Свође предвидети таква решења и мере који ће обезбедити услове за очување ваздуха, земљишта, подземних и површинских вода у непосредном окружењу (посебно реке Лужнице и њених притока).
 - 2) При извођењу радова на траси пута, која је непосредно уз реку Лужницу, предвидети максимално очување корита, обала и приобалне вегетације.
 - 3) Предвидети противерозивне мере због заштите од клизишта, одрона и сл. При томе пожељна је већа примена биолошких и биотехничких мера, у комбинацији са одговарајућим техничким мерама, до нивоа функционалне стабилизације терена.
 - 4) Дефинисати да се одводњавање саобраћајнице врши гравитационим отицањем површинских вода и по потреби изградњом отворених канала за прихват површинских вода.
 - 5) За воде које настају спирањем са коловоза и огрећене су уљима и другим нафтним дериватима мора се предвидети изградња таложника и сепаратора масти и уља. Пре упуштања у реципијент или канализацију, обавезна је контрола њиховог квалитета.
 - 6) Као коловозни застор користити материјале који могу, са аспекта заштите, обезбедити смањење нивоа буке и вибрација и омогућити ефикасно дренажање воде са површине коловоза.
 - 7) Предметне радове на траси пута изводити само у току периода дана због могућег негативног утицаја буке од грађевинских машина и возила на животињски свет, чија су станишта у непосредном окружењу.
 - 8) При извођењу радова строго се придржавати трасе и коридора пута како се при манипулацији возилима и машинама не би оставиле последице на шири простор. Такође, користити постојећу путну мрежу без изградње нових путева, у циљу спречавања фрагментације простора и постојећих станишта.
 - 9) Током извођења радова дуж целе трасе одржавати максимални ниво комуналне хигијене.

- 10) Предвидети превентивне мере radi спречавања акцидентних ситуација, као и одговарајуће активности санације уколико до њих дође, уз обавезу обавештавања надлежних инспекцијских служби.
 - 11) Уколико дође до хаваријског изливања горива, уља/мазива и других штетних материја обавезна је санација површине и враћање у првобитно стање.
 - 12) Саставни део предметног Пројекта треба да буде и део који се односи на организацију радилшта, при чему је неопходно дефинисати и обезбедити:
 - привремене локације за складиштење потребног грађевинског и другог материјала и опреме, које је неопходно лоцирати ван простора са високом вегетацијом, као и плавних зона реке Лужнице, и ограничити искључиво на време трајања радова;
 - привремене или трајне локације (постојеће урбене комуналне објекте/депоније) за одлагање и делоновање шута и другог отпадног грађевинског материјала у било каквом стању, као и комуналног отпада насталог у току извођења радова, односно забрану њиховог одлагања/депонувања у приобаљу реке Лужнице и њених притока, као и пољопривредном земљишту, осим на локацијама дефинисаним Пројектом;
 - предвидети да се након завршетка предметних радова све површине које су на било који начин деградирале грађевинским и другим радовима, што пре санирају.
 - 13) По изведеним грађевинским радовима неопходно је што пре уклонити сву механизацију, грађевински материјал и друго.
 - 14) Уколико је дошло до нарушавања предметног подручја (терена дуж трасе) треба га санирати. У том смислу, успоставити биљни покривач (култивисати терен) на свим угроженим местима, применом одговарајуће флоре и врста које су биолошки постојане у датим климатским условима, отпорније на штетне утицаје (издувне гасове и сл.), као и да је избор врста усклађен са околним простором и његовом наменом.
 - 15) Избегавати врсте, које су за наше поднебље препознате као инвазивне: *Acer negundo* (јасенолисни јавор или негундовац), *Amorpha fruticosa* (багремац), *Robinia pseudoacacia* (багрем), *Ailanthus altissima* (кисело дрво), *Fraxinus americana* (амерички јасен), *Fraxinus pennsylvanica* (пенсилвански јасен), *Celtis occidentalis* (амерички копривић), *Ulmus pumila* (ситнолисни или сибирски брест), *Prunus padus* (сремза) и *Prunus serotina* (касна сремза), као и врсте које су детерминисане као алергене (тополе и сл.).
 - 16) Уколико се током радова наиђе на геолошко-палеонтолошке или минералшко-петролошке објекте, за које се претпоставља да имају својство природног добра, извођач радова је дужан да у року од осам дана обавести Министарство заштите животне средине, односно предузме све мере како се природно добро не би оштетило до доласка овлашћеног лица.
2. Ово Решење не ослобађа подносиоца захтева да прибави и друге услове, дозволе и сагласности предвиђене позитивним прописима.
 3. За све друге радове/активности на предметном подручју или промене пројектне документације, потребно је Заводу за заштиту природе Србије поднети нови захтев.
 4. Уколико подносилац захтева у року од две године од дана достављања овог Решења не отпочне радове и активности за које је ово Решење о условима заштите природе издато, дужан је да од Завода прибави ново решење о условима.
 5. Такса за издавање овог Решења у износу од 30.000,00 динара је одређена у складу са чланом 2. став 5. тачка 1. Правилника о висини и начину обрачуна и наплате таксе за издавање акта о условима заштите („Службени гласник РС“, бр. 73/2011, 106/2013). Подносилац захтева је дужан да наведену таксу уплати у корист рачуна Завода у року од 5 дана од дана достављања предрачуна.

Образложење

Завод за заштиту природе Србије примио је дана 11.09.2017. године захтев бр. 020-2195/1 Јавног предузећа „Путеви Србије“ из Београда за издавање услова заштите природе за израду техничке документације пројекта Појачаног одржавања деонице државног пута 1Б реда бр. 39 (стара ознака: магистрални пут М-9), деоница Бабушница – Свође.

На основу достављеног захтева утврђено је да је наведени Пројекат део Пројекта рехабилитације путева и унапређења безбедности саобраћаја на мрежи државних путева, који је подршка међународних финансијских институција Националном програму рехабилитације државних путева Републике Србије.

Врста радова која се планира, углавном обухвата радове ојачања постојеће коловозне конструкције (на појединим местима до дубине од 50-60 cm од постојећег коловоза), у постојећим габаритима коловозне конструкције са постојећим и санираним системом одводњавања, уз пројектовање свих елемената који продужавају трајност радова и унапређују систем безбедности саобраћаја и у потпуности је регулисана одредбама (чл. 57-60) Закона о јавним путевима („Сл. гласник РС“, бр. 101/05, 123/07, 93/12 и 104/13).

Увидом у Централни регистар заштићених природних добара Србије и документацију Завода за заштиту природе Србије, а у складу са прописима који регулишу област заштите природе, утврђени су услови заштите природе из диспозитива овог Решења. При томе се имало у виду да се предметно подручје (траса пута) не налази унутар заштићеног подручја за које је спроведен или покренут поступак заштите, нити у обухвату простора еколошке мреже.

Законски основ за доношење решења је Закон о заштити природе („Службени гласник РС“, бр. 36/2009, 88/2010, 91/2010 – исправка и 14/2016).

Предметни радови могу се реализовати под условима дефинисаним овим Решењем, јер је процењено да неће угрозити природне вредности подручја.

На основу свега наведеног, одлучено је као у диспозитиву овог Решења.

Подносилац захтева је ослобођен од плаћања таксе у складу са чланом 18. Закона о републичким административним таксама („Службени гласник РС“, бр. 43/2003, 51/2003, 61/2005, 5/2009, 54/2009, 50/2011, 93/2012, 83/2015, 112/2015, 50/2016 и 61/2017).

Упутство о правном средству: Против овог решења може се изјавити жалба Министарству заштите животне средине у року од 15 дана од дана пријема решења. Жалба се предаје Заводу за заштиту природе Србије.

ДИРЕКТОР
Александар Драгишић



Достављено:
- Подносиоцу захтева
- Архиви х 2

РЕПУБЛИКА СРБИЈА
ЗАВОД ЗА ЗАШТИТУ ПРИРОДЕ СРБИЈЕ
НОВИ БЕОГРАД, Др Ивана Рибара бр. 91
Тел: +381 11/2093-802; 2093-803;
Факс: +381 11/2093-867

11
Државно предузеће "Путевима Србије"
Број: 953-13044/18-1
Датум: 29-06-2018
БЕОГРАД, Булевар краља Александра бр. 282

Завод за заштиту природе Србије, Београд, Ул. др Ивана Рибара бр. 91, на основу члана 144. Закона о општем управном поступку („Службени гласник РС“, бр. 18/2016), а поступајући по предлогу број: 953-13044 од 08.06.2018. године ЈП „Путеви Србије“ из Београда, Бул. Краља Александра 282, за исправљање грешке у Решењу 03 бр. 020-2195/3 од 09.10.2017. године, дана 11.06. 2018. године под 03 бр. 020-1547/2 доноси

РЕШЕЊЕ

- У Решењу 03 бр. 020-2195/3 од 09.10.2017. године о условима заштите природе за израду техничке документације пројекта Појачаног одржавања деонице државног пута IB реда бр. 39 (стара ознака: магистрални пут М-9), деоница Бабушница – Свође, исправља се грешка, и то:
 - тачка 1. подтачка 5) се мења, тако да сада гласи:
„За воде које настају спирањем са коловоза и оптерећене су уљима и другим нафтним дериватима предвидети изградњу таложника и сепаратора масти и уља, уколико се Планом управљања животном средином утврди/процени да ће просечни годишњи дневни саобраћај негативно утицати на квалитет воде реке Лужнице и других водотокова са којима се предметни државни пут укршта или паралелно води, односно да ће бити нарушене граничне вредности које су дефинисане Уредбом о граничним вредностима емисије загађујућих материја у воде и роковима за њихово достизање („Службени гласник РС“, бр. 67/2011, 48/2012 и 1/2016) и Уредбом о граничним вредностима загађујућих материја у површинским и подземним водама и седименту и роковима за њихово достизање („Службени гласник РС“, бр. 50/2012).“
- У свему осталом предметно Решење остаје непромењено.
- Ово решење почиње да производи правна дејства од када и Решење које се исправља.

Образложење

Завод за заштиту природе Србије примио је дана 11.06.2018. године захтев заведен под бр. 020-1547/1 ЈП „Путеви Србије“ из Београда за исправљање грешке у Решењу Завода 03 бр. 020-2195/3 од 09.10.2017. године о условима заштите природе за израду техничке документације пројекта Појачаног одржавања деонице државног пута IB реда бр. 39 (стара ознака: магистрални пут М-9), деоница Бабушница – Свође. У току писања наведеног решења у тачки 1. подтачка 5) диспозитива направљена је очигледна грешка

прописивањем мера које се односе на обавезно прикупљање воде које настају спирањем са коловоза и оптерећене су уљима и другим нафтним дериватима и њихово пречишћавање изградњом таложника и сепаратора масти и уља, а пре испуштања у реципијент или канализацију.

Будући да прописани услов не разматра функционалну везу између величине саобраћајног оптерећења, као емитера загађујућих материја, и количину загађујућих материја коју тај саобраћај емитује, нити помиње граничне вредности загађујућих материја које су дефинисане Уредбом о граничним вредностима емисије загађујућих материја у воде и роковима за њихово достизање („Службени гласник РС“, бр. 67/2011, 48/2012 и 1/2016), наведену и описану грешку у писању Решења је требало исправити.

Упутство о правном средству: Против овог решења може се изјавити жалба Министарству заштите животне средине у року од 15 дана од дана пријема решења. Жалба се предаје Заводу за заштиту природе Србије.



Достављено:
- Подносиоцу захтева
- Архива x 2



AA

Република Србија

ЗАВОД ЗА ЗАШТИТУ СПОМЕНИКА КУЛТУРЕ НИШ

Ниш, Добричка 2, тел. 018/523-414, факс 018/523-412

E-mail: kontakt@zzsknis.rs

Број: 1105/2

Датум: 14.09.2017.

У
ЗАВОД ЗА ЗАШТИТУ СПОМЕНИКА КУЛТУРЕ НИШ
Број: 1105-20631
Датум: 05-10-2017

Завод за заштиту споменика културе Ниш, на основу чл. 104 "Закона о културним добрима" (Сл. гласник РС бр. 71/94) и чл. 104 "Закона о општем управном поступку" (Сл. гласник РС бр. 18/16) а у вези са чл. 100 "Закона о културним добрима" (Сл. гласник РС бр. 71/94), решавајући по захтеву ЈП "Путеви Србије" 11050 Београд, Сектор за инвестиције, Београд, Влајковићева 19а, доноси

РЕШЕЊЕ

О утврђивању услова за предузимање мера техничке заштите за израду техничке документације пројекта *Појачаног одржавања деонице државног пута 1Б реда бр. 39 (стара ознака: магистрални пут М-9), деоница Бабушница - Свође*

I Мере техничке заштите: израда техничке документације пројекта *Појачаног одржавања деонице државног пута 1Б реда бр. 39 (стара ознака: магистрални пут М-9), деоница Бабушница - Свође*, може се предузети уз неизоставно поштовање следећих услова:

1. Подносилац захтева је дужан да обезбеди све услове и омогући неометано и константно праћење радова, за све време трајања радова од стране археолошке екипе – археолошки надзор;
2. Подносилац захтева је дужан да благовремено, односно најкасније у року од 8 дана пре почетка радова, о томе званично обавести овај Завод;
3. Ако се у току извођења радова наиђе на археолошке и/или историјске локалитете или археолошке предмете, односно предмете из прошлости, извођач радова је дужан да одмах, без одлагања на том месту обустави радове и обавести надлежни Завод за заштиту споменика културе Ниш и да предузме мере да се налаз не уништи и не оштети и да се сачува на месту и у положају у коме је откривен, као и да обезбеди услове за заштитна археолошка истраживања;
4. У случају да се радови обављају на површини на којој се налази археолошки или историјски локалитет чије постојање до сада није регистровано, подносилац захтева је дужан да обезбеди средства за археолошка истраживања, заштиту, чување, публикавање и презентацију истог, а што ће се регулисати посебним уговором између Подносиоца захтева и Завода.

II Подносилац захтева је дужан да изради пројекат у свему у складу са издатим условима из тачке I овог Решења.

III Инвеститор је у обавези да по изради пројектне документације исту достави Заводу ради добијања сагласности да је урађена према прописаним условима. Један примерак пројектне документације доставља се за потребе Завода.

IV Ово Решење не ослобађа подносиоца захтева прибављања услова о заштити природе и других решења предвиђених прописима.

V Ово Решење важи годину дана.

VI Жалба на Решење не одлаже извршење.

Образложење

ЈП "Путеви Србије" 11050 Београд Булевар краља Александра 282, Сектор за инвестиције, Београд, Влајковићева 19а, поднело је захтев наш бр. 1105/1 од 11.09.2017. године за добијање услова за израду техничке документације пројекта *Појачаног одржавања деонице државног пута 1Б реда бр. 39 (стара ознака: магистрални пут М-9), деоница Бабушница - Свође.*

Разматрајући захтев, у току поступка установљено је да на наведеном простору није извршена систематска проспекција непокретних културних добара.

У циљу заштите археолошких локалитета и добара која уживају претходну заштиту, ЈП "Путеви Србије" 11050 Београд Булевар краља Александра 282, Сектор за инвестиције, Београд, Влајковићева 19а дужно је да поступи по мерама прописаним овим Решењем.

Имајући у виду наведено, као и одредбе "Закона о културним добрима" (чл. 7, 8, 12, 27, 109, и 110) које прописују обавезу предузимања мера техничке заштите у циљу очувања добара која уживају претходну заштиту, донето је решење као у диспозитиву.

На основу чл. 104 став 3. "Закона о културним добрима" прописано је да уложена жалба не одлаже извршење решења.

ПРАВНИ ЛЕК: Против овог решења може се изјавити жалба Републичком заводу за заштиту споменика културе Београд у року од 15 дана од дана пријема решења. Жалба се непосредно предаје или шаље поштом доносиоцу овог решења.



Доставити:

- Подносиоцу захтева
- Документацији

Прилог 6 ФИНАЛНО ОДОБРЕЊЕ ЗА ЖИВОТНУ СРЕДИНУ



Република Србија
МИНИСТАРСТВО ЗАШТИТЕ
ЖИВОТНЕ СРЕДИНЕ
Број: 011-00-00196/2018-03
Датум: 12.03.2018.
Београд

ЈП ПУТЕВИ СРБИЈЕ
Тим за имплементацију Пројекта
11 000 БЕОГРАД
Влајковићева 19а

Предмет: Допис у вези са захтевом

Министарству заштите животне средине обратили сте се Захтевом за давање мишљења о потреби израде студије о процени утицаја на животну средину пројекта појачаног одржавања и отклањања оштећења на државном путу IV реда бр. 39 (стара ознака М-9), ЛОТ 3, деоница Бабушница - Свође; L=19,519 км, заведен под бројем 011-00-00196/2018-03 од 07.03.2018.

У допису наводите да пројекат обухваћен и интегралним "Пројектом рехабилитације путева и безбедности саобраћаја (Road Rehabilitation and Safety Projekt – RRSP)" који се финансира из међународног кредита.

Пројекат подразумева грађевинско-путарске радове у оквиру трасе већ постојећег државног пута који представља део попречне саобраћајне везе кроз југоисточни део Србије.

Радовима ссе предвиђа ојачање постојеће коловозне конструкције у постојећим габаритима и постојећим санираним системом одводњавања, уз посебно дефинисање режима рада у зони водозахвата Љуберађа-Ниш.

Уз Захтев је приложена и додатна документација:

- Правилник о ургентном одржавању државног пута („Сл. гласник РС“ 74/2014 и 87/2014), којим су дефинисане врсте радова, технички услови и начин извођења радова;
- Правилник о периодичном одржавању државног пута (на основу чл. 61 ст. 1 Закона о путевима, „Сл. гласник РС“ 101/05, 123/07, 101/11, 93/12 и 104/13)
- Кратак опис пројекта уз графички прилог;
- Решење бр. 020-2195/3 од 09.10.2017. које је издао Завод за заштиту природе Србије;

- Решење бр. 1105/2 од 14.09.2017. које је издао Завод за заштиту споменика културе Ниш;
- Пуномоћје бр. 953-3673 од 12.02.2018. за групу пројектаната: Projekt Biro Utiber doo, Utiber LTD, Pampro team doo, DUODEC doo, VIA Inženjering doo, које је издало ЈП ПУТЕВИ СРБИЈЕ;

На основу члана 4. ст. 1. и 3. Закона о процени утицаја на животну средину („Сл. гласник РС“, 135/04 и 36/09) донета Уредба о утврђивању Листе пројеката за које је обавезна процена утицаја и Листе пројеката за које се може захтевати процена утицаја на животну средину („Сл. гласник РС“, 114/08), којом су утврђени пројекти за које се обавезно израђује процена утицаја-Листа I и пројекти за које се процењује значајан или могућ утицај на животну средину-Листа II.

Пројекат ургентног одржавања, рехабилитације и отклањања оштећења на путевима не налази се на прописаним Листама и, сагласно томе, *носилац пројекта није у обавези да уђе у процедуру процене утицаја*, у складу са Законом о процени утицаја на животну средину („Сл. гласник РС“ 135/04 и 36/09).



Доставити:

- ✓ -наслову
- PROJEKAT BIRO UTIBER doo,
- 211 000 Нови Сад, Војводе Мишића 2
- архиви