



ЈАВНО ПРЕДУЗЕЋЕ „ПУТЕВИ СРБИЈЕ“
Булевар Краља Александра 282
11 000 Београд, Србија

РЕПУБЛИКА СРБИЈА
ПРОЈЕКАТ РЕХАБИЛИТАЦИЈЕ И БЕЗБЕДНОСТИ ПУТЕВА (RRSP)

IBRD Loan N° 8255-YF
Project ID N° P127876

ПРИПРЕМА ГЛАВНОГ ПРОЈЕКТА ПОЈАЧАНОГ ОДРЖАВАЊА
(РЕХАБИЛИТАЦИЈА ПУТА – МОДЕРНИЗАЦИЈА) ДРЖАВНОГ
ПУТА IB 29 (стара ознака М-8)

Деоница: Сјеница (Карајукића Бунари) - Сушица
Стационажа: km 65+548 - km 74+563
Дужина: 9.015 km

УГОВОР бр. RRSP/CS3-IB29SSD/2016-10

ПЛАН УПРАВЉАЊА ЖИВОТНОМ СРЕДИНОМ

- Животна средина Категорија Б –

Финал
Београд, септембар 2019.

**РЕПУБЛИКА СРБИЈА
ПРОЈЕКАТ РЕХАБИЛИТАЦИЈЕ И БЕЗБЕДНОСТИ ПУТЕВА (RRSP)**

IBRD Loan N° 8255-YF
Project ID N° P127876

**ПРИПРЕМА ГЛАВНОГ ПРОЈЕКТА ПОЈАЧАНОГ ОДРЖАВАЊА
(РЕХАБИЛИТАЦИЈА ПУТА – МОДЕРНИЗАЦИЈА) ДРЖАВНОГ
ПУТА IB 29 (стара ознака М-8)**

**ДЕОНИЦА: СЈЕНИЦА (КАРАЈУКИЋА БУНАРИ) - СУШИЦА
Дужина: 9.015 km**

УГОВОР бр. RRSP/CS3-IB29SSD/2016-10

- ПЛАН УПРАВЉАЊА ЖИВОТНОМ СРЕДИНОМ -

Финал
Београд, септембар 2019.

Document n. IB29SD-1-RP-NET-01-EMP 1 - SRP
Date of issue 9/09/2019
Prepared Vukica Popadić Njunjić
Checked Andrea Pilli
Approved Gorica Aleksić

САДРЖАЈ

СКРАЋЕНИЦЕ И АКРОНИМИ	4
УВОД.....	6
РЕЗИМЕ	7
1. ОПИС ПРОЈЕКТА	23
2. ПОЛИТИКА, ПРАВНИ И АДМИНИСТРАТИВНИ ОКВИР	29
3. ОЦЕНА ОСНОВНИХ УСЛОВА НА ТРАСИ ТОКОМ ИСТРАЖИВАЊА.....	32
4. РЕЗИМЕ УТИЦАЈА НА ЖИВОТНУ СРЕДИНУ.....	39
5. ПЛАН УПРАВЉАЊА ЖИВОТНОМ СРЕДИНОМ.....	42
А. ПЛАН ЗА УБЛАЖАВАЊЕ УТИЦАЈА.....	42
Б. ПЛАН ПРАЋЕЊА УТИЦАЈА	48
Ц. ИНСТИТУЦИОНАЛНА ПРИМЕНА И ДОГОВОРИ О ИЗВЕШТАВАЊУ	49
6. ПЛАН УКЉУЧИВАЊА ЗАИНТЕРЕСОВАНИХ СТРАНА, ОБЈАВЉИВАЊЕ ИНФОРМАЦИЈА И ЈАВНЕ КОНСУЛТАЦИЈЕ	53
7. РЕФЕРЕНЦЕ.....	54
ПРИЛОЗИ	
Прилог I - ПЛАН УБЛАЖАВАЊА.....	56
Прилог II - ПЛАН ПРАЋЕЊА УТИЦАЈА.....	68
Прилог III - ЗАКОНОДАВСТВО	84
Прилог IV - ПЛАН УКЉУЧИВАЊА ЗАИНТЕРЕСОВАНИХ СТРАНА	90
Прилог V - ИЗВЕШТАЈ СА ЈАВНЕ ПРЕЗЕНТАЦИЈЕ ЕМР ДОКУМЕНТА.....	104
Прилог VI - РЕШЕЊА НАДЛЕЖНИХ ИНСТИТУЦИЈА.....	123

СКРАЋЕНИЦЕ И АКРОНИМИ

AADT	Annual Average Daily Traffic	Просечан годишњи дневни саобраћај
CEP	Contractor's Environmental Plan	Извођачев План заштите животне средине
EBRD	European Bank for Reconstruction and Development	Европска Банка за Обнову и Развој
EIA	Environmental Impact Assessment	Процена утицаја на животну средину
EIB	European Investment Bank	Европска Инвестициона Банка
EMP	Environmental Management Plan	План управљања животном средином
HSE	Health, Safety and Environment	Здравље, безбедност и животна средина
IFIs	International Financing Institutions	Међународне Финансијске Институције
INCS	Institute for Nature Conservation of Serbia	Институт за заштиту природе Србије
IPCMK	Institute for Protection of Cultural Monuments Kraljevo	Завод за заштиту споменикам културе Краљево
MoEP	Ministry of Environmental Protection	Министарство заштите животне средине (бивше Министарство пољопривреде и заштите животне средине)
MoCTI	Ministry of (Ministry of Construction, Transport and Infrastructure (fmr. Ministry of transport)	Министарство грађевина, саобраћаја и инфраструктуре (бивше Министарство за транспорт)
PAPs	Project Affected Persons	Особе на које утиче пројекат
PERS	Public Enterprise "Roads of Serbia"	Јавно предузеће „Путеви Србије“
PSC	Project Supervision Consultant	Консултант Надзора на Пројекту
RE	Resident Engineer	Инжењер надзора на градилишту
RRSP	Road Rehabilitation and Safety Project	Пројекат рехабилитације и безбедности путева
SE	Site Engineer	Инжењер на градилишту
SLMP	Safety Labor Management	План управљања безбедношћу на раду

	Plan	
SSIP	Site Specific Implementation Plan	Извођачев План управљања животном средином
WB	The World Bank Group	Светска Банка
WMP	Waste Management Plan	План управљања отпадом
IBA	Important bird area	Подручја од међународног значаја за птице
IPA	Important plant area	Значајна ботаничка подручја

УВОД

Република Србија је аплицирала за финансирање трошкова Пројекта рехабилитације и безбедности путева (RRSP). RRSP је пројекат подршке међународних финансијских институција (Светске банке, Европске инвестиционе банке и Европске банке за обнову и развој) Влади Републике Србије у имплементацији Националног програма рехабилитације државне путне мреже.

План управљања животном средином, урађен је за предложено појачано одржавање државног пута ИБ 29 (стара ознака пута М-8), деоница: Сјеница (Карајукића Бунари) - Сушица*, од km 65+548 - до km 74+563, L = 9.015 km, да обезбеди имплементирање добре праксе заштите животне средине и усклађеност документације са захтевима Међународних финансијских институција које ће финансирати пројекте рехабилитације путева и безбедности у Србији. (* према референтном систему ЈППС – Децембар 2015).

Циљ израде Плана управљања животном средином је да укаже на негативне утицаје и проблеме управљања заштитом животне средине у току извођења грађевинских радова, као и неопходне мере за ублажавања које Извођач мора да примени. Кључне компоненте Плана управљања животном средином су: План за умањење негативних утицаја на животну средину и План за праћење утицаја на животну средину.

Пројекат је у изради у складу са законодавством Републике Србије, правилницима и уредбама, као и са међународним конвенцијама и смерницама заштите, издате од стране Међународних финансијских институција.

За предложену деоницу, План управљања животном средином фокусира се на појачано одржавање и отклањање оштећења и део је одговарајућег уговора за реализацију грађевинских радова. Предлагач пројекта је Влада републике Србије, преко надлежног министарства, а реализује га ЈП "Путеви Србије".

Припрема за израду Плана управљања животном средином обављена је кроз теоријске студије и истраживања на терену, укључујући и консултације са представницима на регионалном нивоу и локалним властима. План управљања животном средином заснован је првенствено на теренском истраживању спроведеном у току јуна и јула 2018 године.

РЕЗИМЕ

Опис пројекта

Република Србија је аплицирала код Светске банке, Европске инвестиционе банке и Европске банке за обнову и развој, за финансирање трошкова Пројекта рехабилитације пута и намерава да уложи део средстава за појачано одржавање државног путу ИБ 29 (стара ознака пута М-8), деоница: Сјеница (Карајукића Бунари) - Сушица *, од km 65+548 - до km 74+563, у сврху појачаног одржавања.

Предметна деоница припада Златиборском управном округу лоцираном у Југозападном делу Републике Србије. Деоница Сјеница (Карајукића Бунари) - Сушица у дужини од 9.015 km припада државном путу ИБ-29 (стара ознака М-8) ("Сл. Гласник РС", бр. 93/2015) и представља део саобраћајне везе између државне границе са Црном Гором (гранични прелаз Јабука) и града Новог Пазара. Такође, предметна деоница повезује општину Сјеницу са месним заједницама Штаваљ, Брњица и Сушица и део је Пројекта предвиђеног за појачано одржавање у оквиру Друге године његове имплементације.

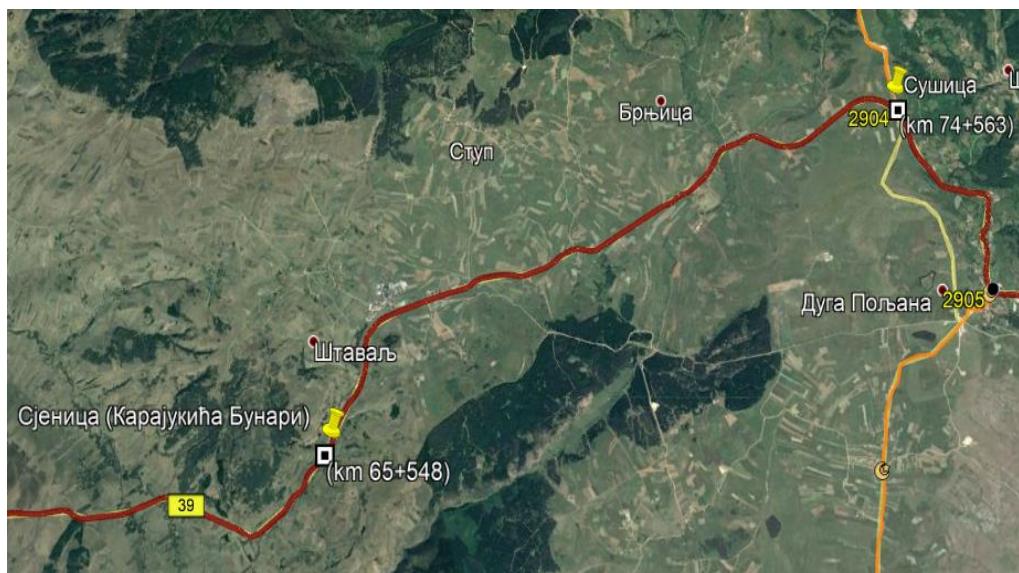
Почетак деонице дефинисан је на 9.956 km након чвора 2903 Сјеница (Карајукића Бунари), посматрано у смеру раста стационаже (приближна стационажа km 65+548), док је крај исте дефинисан приближно 110 m након чвора 2904 Сушица, приближна стационажа km 74+563 (слике 1 и 2).



Слика 1. Почетак деонице Сјеница (Карајукића Бунари) - Сушица, Карајукића Бунари



Слика 2. Крај деонице Сјеница (Карајукића Бунари) - Сушица



Слика 3. Локација деонице Сјеница (Карајукића Бунари - Сушица)
(Извор: <https://www.google.com/maps>)



Слика 4. Детаљ пејзажа државног пута ИБ 29, село Штавалј

Политика, правни и административни оквир

Министарство заштите животне средине је кључна институција у Републици Србији, одговорна за формулисање и спровођење политике заштите животне средине. Правна регулатива из области заштите животне средине, које је тренутно на снази у Републици Србији, сажето је представљена у Прилогу III.

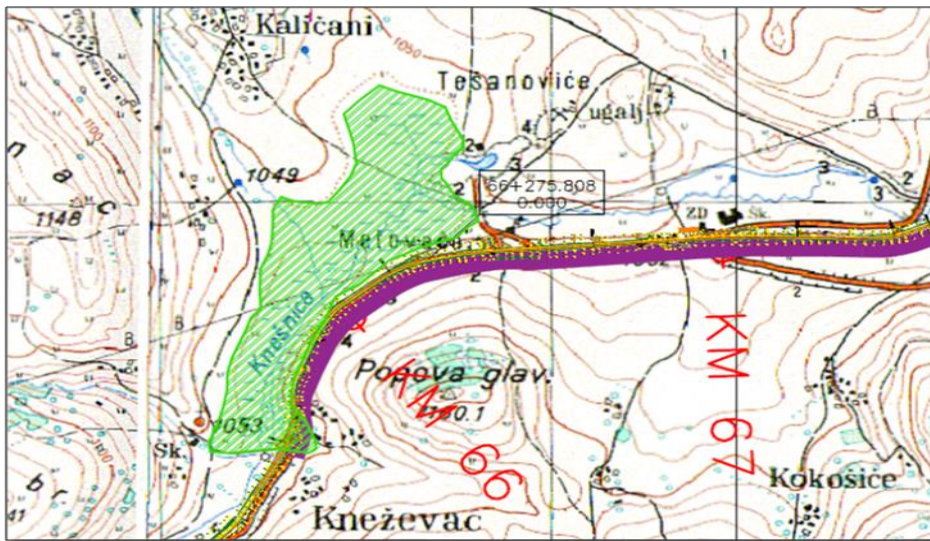
У Републици Србији, процедура Процене утицаја на животну средину регулисана је Законом о процени утицаја на животну средину, који је у потпуности у складу са Европском Директивом 85/337/ЕЕС. У складу са законом, процена утицаја на животну средину није потребна за пројекте путне рехабилитације, осим у случају када се деоница налази у близини или пролази кроз заштићено природно добро, односно пролази у близини значајног културног добра.

ЈП "Путеви Србије" су поднели захтев Институту за заштиту природе Србије (INCS), у циљу добијања услова под којима предложени пројекат треба да буде реализован. Поступајући по захтеву ЈП "Путеви Србије" из Београда, Завод за заштиту природе Србије је донео решење о условима заштите природе 03 бр. 020-817/3 од 05.06.2017 године. На основу решења које је издао Завод за заштиту природе Србије, предметна деоница се не налази унутар заштићеног подручја за које је спроведен или покренут поступак заштите.

Међутим, део предметне деонице пута Сјеница (Карајукића Бунари) - Сушица, након места Метовача (од km 65+548 до km 66+275, слика 5 и 6) пролази кроз подручје еколошке мреже, еколошки значајног подручја "Пештер" (бр.70) који је саставни део еколошке мреже Републике Србије. (Прилог VI - Решења надлежних институција).



Слика 5. Део зоне еколошке мреже од km 65+548 до km 66+275



Слика 6. Део деонице Сјеница (Карајукића Бунари) - Сушица, која пролази кроз подручје еколошке мреже, еколошки значајног подручја "Пештер" (бр.70)

Према Уредби о еколошкој мрежи ("Сл.гласник РС", бр. 102/10) еколошки значајно подручја "Пештер" (бр.70) припада међународно и национално значајном подручју за птице (IBA-Пештер, RS028IBA) и биљке (IPA-Пештер).

Еколошка мрежа обухвата међусобно повезана или просторно блиска заштићена и еколошки значајна подручја. Састоји се из подручја од значаја за очување биодиверзитета, коридора који повезују изолована станишта, и заштитних зона које смањују негативне утицаје окружења. Еколошке мреже су значајне и са социоекономског становишта, с обзиром да подразумевају присутност и делатност човека у складу са заштитом природе, и самим тим, представљају фактор одрживог развоја локалних заједница.

У складу са издатим условима заштите природе:

1. Пројектом предвидети таква решења и мере који ће обезбедити услове за очување ваздуха, земљишта, подземних и површинских вода, посебно очување реке Кнеснице дуж чијег тока је део предметне деонице пута;
2. Саставни део предметног Пројекта треба да буде и део који се односи на организацију градилишта;
3. Током извођења радова предузети мере предострожности како би се евентуална појединачна стабла непосредно уз трасу пута максимално заштитила и сачувала од могућег оштећења;
4. Пројектом би требало предвидети таложнике и сепараторе масти у уља за воде са коловоза, посебно дуж тока реке Кнеснице;

5. У току ноћи није дозвољено извођење грађевинских радова, због могућег утицаја буке од грађевинских машина, као и могућег узнемиравања птица у еколошкој мрежи, еколошки значајног подручја "Пештер" (код Метовача);
6. У зони моста преко Брњичке реке, треба користити камен и друге природне материјале. Обале водотока не би требало бетонирати, а корито и обале реке са потојећом вегетацијом требало би максимално заштитити.

У циљу добијања услова под којим ће се предложени пројекат реализовати, ЈП "Путеви Србије" су поднели захтев Заводу за заштиту споменика културе Србије одвојено за деоницу Сјеница (Карајукица Бунари) - Сушица и деоницу пута Сушица - Дојевиће који су ове захтјеве проследили Заводу за заштиту споменика културе Краљево. Поступајући по захтеву ЈП "Путеви Србије" оба Завода су издала своје услове, али за обе деонице заједно, тј. за деоницу Сјеница - Дојевиће (Нови Пазар).

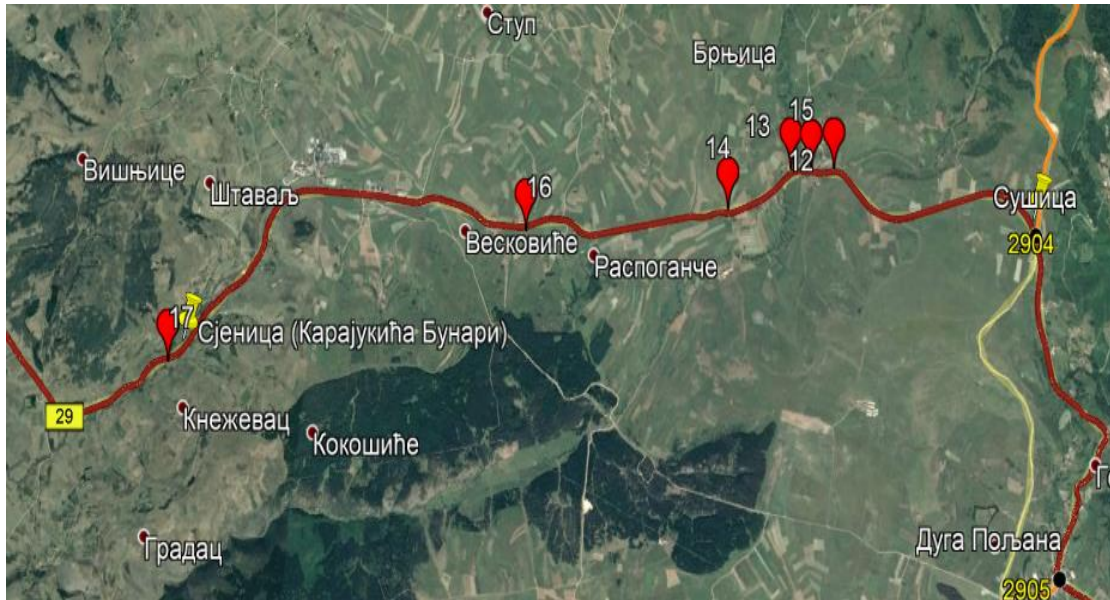
У складу са условима Завода за заштиту споменика културе Србије, на предметним секцијама нема културних добара од изузетног значаја (бр. 2/802 од 10. априла 2017. године).

Завод за заштиту споменика културе Краљево је у условима за заштиту споменика културе бр. 676/2 од 6. јуна 2018. године за деоницу Сјеница - Дојевиће (Нови Пазар), односно за деоницу Сјеница (Карајукића) Бунари) - Сушица и за деоницу пута Сушица - Дојевиће заједно (Прилог VI - Решења надлежних институција).

У складу са издатим условима Завода за заштиту споменика културе Краљево, регистровано је непокретно културно добро у непосредној близини пута: Црква Св. Димитрија на Јаначком пољу, која припада групи цркава у околини манастира Сопоћани за које је утврђено да су непокретна културна добра од великог значаја ("Сл. гласник СРС", бр. 28/83). Ова црква се налази у непосредној близини деонице пута Сушица - Дојевиће и из тог разлога неће се обрађивати у овом ЕМП, односно ЕМП за деоницу Сјеница (Карајукића Бунари) - Сушица (обрађиваће се кроз ЕМП за деоницу Сушица – Дојевиће).

Такође, у непосредној близини деонице Сјеница - Дојевиће налази се 17 археолошких налазишта, од којих се 6 налази у непосредној близини предметног дела пута обрађеног у овом ЕМП, односно ЕМП за деоницу Сјеница (Карајукића Бунари) - Сушица, а остатак од 11 археолошких налазишта налази се у непосредној близини деонице пута Сушица – Дојевиће, и из тог разлога се неће обрађивати у овом ЕМП-у (биће обрађени у ЕМП за деоницу Сушица - Дојевиће). Подаци о

локацијама археолошких налазишта и њиховој удаљености од предметне деонице Сјеница (Карајукића Бунари) - Сушица приказани су на слици 7. и табели 1. (приказана је средишна тачка локалитета, и радијус површине од 100 m).



Слика 7. Положај археолошких локалитета у односу на трасу пута Сјеница (Карајукића Бунари) - Сушица

Табела 1- Кординате и удаљеност археолошких локалитета у односу на трасу пут Сјеница (Карајукића Бунари) – Сушица

Ред. бр.	Археолошки локалитет	Координате		Удаљеност
		Е	Н	
1.	Десна стране пута Брњица-Сјеница, хумка	43.27657	20.19646	Са леве стране пута, на растојању око 10 m
2.	Старо гробље, Брњица	43.27599	20.19093	Са леве стране пута, на растојању око 20 m
3.	Брњичко брдо, Брњица	43.27213	20.18327	Са леве стране пута, на растојању око 25 m
4.	Главица, Брњица	43.27612	20.19356	Са леве стране пута, на растојању око 10 m
5.	Кулаш, Штаваљ	43.26777	20.15771	Са десне стране пута, на растојању око 25 m
6.	Ханови, Штаваљ	43.25331	20.11406	Са десне стране пута на око 200 m пре почетка деонице Сјеница (Карајукића Бунари) - Сушица, на растојању око 25 m

У условима Завода за заштиту споменика културе Краљево прописано је да:

- ако се буду изводили земљани радови у близини ових локација, потребно је предвидети стручни археолошки надзор, како не би дошло до девастације културних добара;

- археолошки надзор има право да након увида у откривени материјал пропише праћење радова или археолошка ископавања;
- стручни археолошки надзор може да врши установа заштите са одговарајућим стручним кадром. Трошкове надзора сноси ЈП "Путеви Србије". Установа која врши надзор дужна је да о томе сачини извештај, који се трајно чува у документацији надлежног Завода за заштиту споменика културе у Краљеву.

Коначно одобрење везано за животну средину добијено је од Министарства заштите животне средине, бр. 011-00-0511/2018-03 од 19.06.2018 године, а које гласи да носилац пројекта (ЈП "Путеви Србије") није обавезан да спроведе процедуру за Студију о процени утицаја на животну средину за овај пројекат (Прилог VI - Решења надлежних институција).

Након пријема наведене документације (услова Завода за заштиту природе Србије, Завода за заштиту споменика културе Краљево и Мишљења Министарства заштите животне средине), као и на основу услова одређених у Плану управљања животном средином, ЈП "Путеви Србије" ће обезбедити пуну примену мера еколошке заштите, прописаних пројектом и тиме умањити утицај на околно становништво и природно окружење.

Међународне финансијске институције, захтевају да пројекат буде у складу са законима Републике Србије али и са стандардима Европске Уније. На овом пројекту, примењиваће се и захтеви кредитора који обухватају следеће:

- Оперативна политика (4.01) процене утицаја на животну средину.
- Социјална политика и политика животне средине (2008), Европска Банка за Обнову и Развој.
- Животна средина и социјални принципи и стандарди (2008), Европска Инвестициона Банка.

Оцена основних услова на траси током истраживања

Деоница пута која је предмет појачаног одржавања (рехабилитације и доградње) припада Златиборском управном округу лоцираном у југозападном делу Републике Србије. Деоница Сјеница (Карајукића Бунари) - Сушица у дужини од 9.015 km припада државном путу ИБ-29 (стара ознака М-8) ("Сл. Гласник РС", бр. 93/2015) и представља део саобраћајне везе између државне границе са Црном Гором (гранични

прелаз Јабука) и града Новог Пазара. Такође, предметна деоница повезује општину Сјеницу са месним заједницама Штаваљ, Брњица и Сушица.

Траса предметне деонице се укршта са реком Вилујак, Брњичком и Сушичком реком. У наредној табели дате су карактеристике водотокова у профилима укрштања.

Табела 2 - Карактеристике водотока у профилима укрштања

Ред. Број	Назив водотока	Стационажа	Профил	F	L	L _c	I _u
				(km ²)	(km)	(km)	(%)
1	Река Вилујак	67+850	Пропуст Ø 1600	5.17	4.53	1.66	1.43
2	Река Вилујак	69+572	Пропуст Ø 1000	3.77	1.91	0.805	1.74
3	Брњичка река	71+646	Мост	24.95	9.92	3.704	2.01
4	Река Сушица	71+908	Пропуст Ø 1600	5.68	5.16	2.59	3.88

На траси пута постоје само један мост, преко Брњичке реке и више плочастих и цевстих пропуста за повремени бујичне водотоке.

На предметној деоници пута постоји 25 пропуста, од тога пет није у функцији. Пројектовано решење одводњавања коловоза биће ситуационо и висински уклопљено у постојећи систем. Пројектант ће користити расположиве подлоге које се односе на постојећи систем атмосферске канализације. У табели 3 дати су подаци о пропустима за одводњавање на деоници пута.

Табела 3 - Подаци о пропустима за одводњавање на деоници пута IB 29

Бр.	Стационажа	Отвор (m)	Дужина (m)	Напомена
1	65+568	Ø 1000	8.44	
2	66+167	Ø 500	9.36	
3	66+700	Ø 300	7.98	
4	67+224	Ø 1000	10.60	
5	67+474	Ø 1000	10.66	
6	67+573	Ø 1000	11.07	
7	67+850	Ø 1600	11.34	
8	68+066	Ø 1000	10.73	
9	68+383	Ø 1000	11.30	
10	68+834	Ø 1000	11.10	
11	68+938	-	12.26	Није у функцији

Бр.	Стационажа	Отвор (m)	Дужина (m)	Напомена
12	69+240	Ø 1000	11.13	
13	69+572	Ø 1000	10.84	
14	69+806	Ø 1000	10.45	
15	70+765	Ø 1000	10.85	
16	71+070	Ø 1000	10.17	
17	71+908	Ø 1500	11.47	
18	72+218	-	7.70	Није у функцији
19	72+449	Ø 1000	8.27	
20	72+759	Ø 1000	9.71	
21	72+943	-	24.30	Није у функцији
22	73+233	-	9.35	Није у функцији
23	73+557	Ø 1000	10.30	
24	73+982	Ø 1000	9.98	
25		-	12.65	Није у функцији



Слика 8. Мост на Брњичкој реци, km 71+646

На деоници државног пута IB 29 постоји изграђена мрежа отворених канала који представљају реципијенте за пројектоване елементе одводњавања. Постојећа каналска мрежа није подложна третману пречишћавања атмосферских вода са коловоза. Ново решење задржаће постојеће стање, осим у зони реке Кнеснице и у зони новопројектованог тротоара у насељу Брњица. То значи да ће, новопројектовани "затворени" систем одводњавања бити у зони реке Кнеснице (Метовача - Штавал) и у зони новопројектованог тротоара у насељу Брњица.

У складу са законском регулативом Републике Србије, атмосферске воде које се одводе контролисано са коловоза у постојеће водотокове, у зони реке Кнеснице и у зони новопроектваног тротоара у насељу Брњица, третираће се пре излива у реципијент на адекватним системима за пречишћавање (уградња сепаратора масти и уља како би квалитет ефлуената одговарао II класи по Уредби о класификацији вода ("Сл. гласник СРС", бр. 5/68) и био у складу са Уредбом о граничним вредностима емисије загађујућих материја у воде и роковима за њихово достизање ("Сл. гласник РС", бр. 67/11, 48/12 и 1/16). Овакав систем планиран је:

- од km 65+550,00 до km 67+325,00, Метовача – Штаваљ
- од km 70+980,00 до km 71+830,00, насеље Брњица

На деловима трасе која пролази тереном где нема изграђене каналске мреже, пројектоваће се отворени канали, а за које не постоје реципијенти, они ће имати функцију самоупијајућих канала.

Такође, важно је напоменути да деоница државног пута IB 29 која је предмет овог пројекта, нигде није у контакту са зонама санитарне заштите изворишта за водоснабдевање насеља, што значи да у том погледу не постоје посебна ограничења за дефинисање пројектних решења.

Детаљи ће бити разматрани у поглављу "Опис радова на рехабилитацији".

Путеви и железнице

На посматраној деоници државног пута IB 29 нема укрштаја са железничком пругом, али зато имају бројни укрштаји са локалним општинским путевима, неклассификованим путевима и улицама. У следећој табели дате су стационаже прикључка локалних путева и улица.

Табела 4- Прикључци локалних путева и улица на деоници Сјеница (Карајукића Бунари) - Сушица

Бр.	Стационажа	Тип прикључка (локални пут, улица)	Смер прикључка (лево, десно)	Зацевљен (да или не)	Насеље (да или не)	Ширина /m/	Напомена
1	65+541	Локални пут за Штаваљ	Са леве стране	Да	Да	3.5	Коловоз од туцаника
2	66+290	Приступни пут за рудник Штаваљ	Са леве стране	Не	Не, рудник	6.0	Асфалтни коловоз

Бр.	Стационажа	Тип прикључка (локални пут, улица)	Смер прикључка (лево, десно)	Зацевљен (да или не)	Насеље (да или не)	Ширина /м/	Напомена
3	66+840	Локални пут за Дугу Пољану, стари чвор "Штавањ"	Са десне стране	Не	Да	4.0-5.0	Коловоз од туцаника
4	67+440	Локални пут за Ступ	Са леве стране	Не	Да	5.0	Асфалтни коловоз
5	68+940	Локални пут	Са леве стране	Не	Не	4.0	Коловоз од туцаника
6	71+661	Локални пут за Глеђицу, стари чвор "Брњица"	Са леве стране	Да	Да	5.0	Асфалтни коловоз
7	74+453	Локални пут за Сушицу, чвор 2904 "Сушица"	Са леве стране	Не	Не, пут за Голију	6.0	Асфалтни коловоз



Слика 9. Приступни пут за рудник "Штаваљ"



Слика 10. Локални пут за Ступ, km 67+440

Бука

На основу искуства и очекиваног саобраћајног оптерећења, бука за време планираних радова на појачаном одржавању ће бити привремена, а у току експлоатација пута након рехабилитације неће доћи до повећања нивоа буке унутар коридора предметне деонице пута.

Дивље депоније - Сметлишта

На делу државног пута IB 29 (km 65+548 до km 74+563) са леве и десне стране нису регистроване значајне количине грађевинског и комуналног отпада.

Резиме утицаја на животну средину

Као последица извођења грађевинских радова, могући су привремени негативни утицаји, између осталог од прекида саобраћајног тока, смањена безбедност на путу, оштећења приступних путева, прашина, емисија прашине и гасова, могуће загађење земљишта и водних ресурса, краткотрајни поремећаји у природној биосфери, као и привремено ометање у суседним насељима кроз разне оперативне активности (услед аерозагађења и повећаног нивоа буке). Активности ван грађевинске локације, обухватају радове у каменолому, позајмиштима и асфалтним базама, којима ако се не управља правилно, локално могу изазвати негативне утицаје. Такође, објекти за смештај радника и управна зграда, могу да буду потенцијални извор привремених негативних утицаја на животну средину.

У току извођења радова грађевинских радова на појачаном одржавању и отклањању оштећења пута, локално становништво у непосредној зони пута (Штавал, Брњица и Сушица), биће потенцијално и привремено изложено утицају аерозагађења и повећаним нивоима буке.

Постојећа деоница припада мрежи државних путева и представља значајан путни правац са великим саобраћајним оптерећењем, а након рехабилитације пута у складу са спроведеним саобраћајним анализама и прогнозама не очекује се повећање друмског саобраћаја. Брзина возила се након рехабилитације се неће повећавати, због примене активних и пасивних мера за контролу брзине возила на рехабилитованим деловима пута.

Радови на рехабилитацији предметног пута вршиће се искључиво на јавним површинама, без икаквих мешања са приватном својином. У складу са одредбама

Светске банке ОП 4.12 (принудно пресељење), пројекат не захтева никакву експропријацију, расељавање или дугорочно нарушавање људских активности.

Утицај на квалитет воде у постојећим водотоковима (у зони државног пута ИБ 29) очекује се да буде минималан или занемарљив, јер је очекивана количина дрениране воде са коловоза занемарљива.

У току извођења радова на појачаном одржавању и отклањању оштећења пута, као и током коришћења, могући различити случајеви загађења вода. Отпадне воде које се испуштају током грађевинских радова, могу да угрозе квалитет подземних и површинских вода, а што се може спречити активностима ублажавања и праћења.

У складу са Законом о водама ("Сл. гласник РС", бр. 30/10, 93/12 и 101/16), видети у Прилогу I и Прилогу II. Планиране су адекватне мере ублажавања и активности праћења. Што се тиче могућег загађења вода током експлоатације саобраћајнице, она су ограничена само на акцидент. У том случају, како је дефинисано од стране Министарства унутрашњих послова и Закона о водама, примењују се процедуре за деловање у акцидентним ситуацијама.

На посматраној локацији, нема ниједан индустријски објекат који може изазвати повећање нивоа концентрације загађујућих материја у атмосферу.

Анализом доступних података са сајта: Агенције за заштиту животне средине¹, Општине Сјеница² и Града Новог Пазара³ може се закључити да не постоје подаци о квалитету животне средине у зони пута ИБ 29, деоница Сјеница (Карајукића Бунари)-Сушица.

Правилном применом мера Плана управљања животном средином, као што је то наведено у Прилогу I (План за ублажавање), спречавају се или минимизирају утицаји на биотопску околицу и локално становништво који могу да буду у вези са било којим дугорочним кумулативним негативним ефектима.

План управљања животном средином

Ублажавање могућих негативних утицаја на животну средину, спроводиће се током пројектовања, рехабилитације и током експлоатације саобраћајнице (како је и приказано у Прилогу I, а у оквиру Плана управљања животном средине).

¹ <http://www.sepa.gov.rs/index.php?menu=5000&id=13&akcija>

¹ <http://www.sjenica.rs/>

¹ <https://www.novipazar.rs/zastita-zivotne-sredine/1065-obavestenja>

На основу процене, за предложену рехабилитацију пута, закључено је, да ће уз правилну примену мера за ублажавање, негативни утицаји бити занемарљиви. План управљања животном средином састоји се из три дела, План ублажавања (Прилог I), План праћења (Прилог II) и Законодавство (Прилог III).

Пре почетка рада, Извођач ће припремити Извођачев план заштите животне средине. Током рехабилитације, Извођач ће радити у складу са захтевима Извођачевог плана заштите животне средине (који се заснива на Плану управљања животном средином). Извођачев план животне средине детаљно образлаже како ће се Извођач односити према активностима из одељка рехабилитације Плана управљања животном средином. Извођач доставља Извођачев план управљања животном средином ЈП "Путеви Србије", које га одобрава.

Закључци и предложене мере за ублажавање састављени су у виду Плана за ублажавање утицаја на животну средину (Прилог I). Он резимира све предвиђене утицаје на животну средину и њене одговарајуће мере ублажавања током пројектовања, рехабилитације и фазе коришћења. У њему се, такође, указује на актуелне законе, приближну локацију, временски оквир, као и одговорност за спровођење и надзор.

Обавеза Извођача је да у своје укупне трошкове укључи трошкове за ублажавање утицаја на животну средину. Извођач је у обавези да обезбеди кратку изјаву којом потврђује да:

- су сви трошкови спровођења мера за ублажавање утицаја на животну средину, укључени у цену.
- има квалификовану и искусну особу у свом тиму, која ће бити одговорна за имплементацију Плана заштите животне средину и Плана управљања животном средином.

Извођач и сви подизвођачи раде у складу са националним законима Републике Србије, стандардима Европске Уније и захтевима зајмодавца.

PERS задужено је за издавање и спровођење казни и пенала за непоштовање уговора. За предложени Пројекат, припремљен је План праћења (Прилог II). Главни елементи Плана су следећи:

- Услови животне средине који се прате и начини на који се контролошу;

- Специфичне области, локације и параметри које треба пратити;
- Важећи стандарди и критеријуми;
- Трајање и учесталост;
- Институционалне одговорности за праћење и надзор.

Заинтересоване стране - објављивање информација, консултације и учешће јавности

На основу политике заштитних мера Међународних Финансијских Институција, током припреме Плана управљања животном средином одржана се јавна презентација заинтересованој јавности. План управљања животном средином, у складу са Правилима о Учешће заинтересованих страна је значајно у циљу да се разуме природа и интензитет друштвених утицаја на животну средину, као и предложене мере за њихово ублажавање. Јавне консултације су један од начина да се добије повратна информација од заинтересованих страна и укључивање локалне заједнице у имплементацију пројекта. Заинтересоване стране могу да користе механизме жалбе који су јавно доступни (Прилог IV).

Резиме јавног увида

У складу са оперативном политиком 4.01 Светске Банке, Net Engineering s.p.a и Хидропројект саобраћај д.о.о. из Београда су израдили документ План управљања животном средином за радове на појачаном одржавању (рехабилитација пута – модернизација) државног пута IB 29, деоница: Сјеница (Карајукића Бунари) – Сушица.

Представљање ЕМР-а је почело 20. маја 2019. године, када је објављен позив свим заинтересованим странама у дневном листу „Политика“, који је позвао јавност, надлежне органе и институције да се упознају са предложеним радовима на појачаном одржавању и утицајима на животну средину уз постојеће мере ублажавања и мониторинг. Пре оглашавања у новинама, сва документа су достављена Општини Сјеница, а такође су постављена на интернет страници PERS-a. Увид у предметни ЕМР документ могао се извршити на следећим адресама:

- у просторијама ЈП „Путеви Србије“, сектор за инвестиције, Влајковићева 19а, Београд, први спрат, радним данима од 11 до 13 часова (по локалном времену) у року од 14 дана од дана објављивања овог обавештења.

- у просторијама Градске управе општине Сјеница, у улици Краља Петра I бр. 1, 36310 Сјеница, радним данима од 10 до 14 часова (по локалном времену) у року од 15 дана од дана објављивања овог обавештења.
- на интернет страници ЈП „Путеви Србије“: www.putevi-srbije.rs

Представници локалне самоуправе су обавестили јавност о времену и месту јавних консултација. Објављивање нацрта документа ЕМР-а је завршено 11. јуна 2019. године, када је одржана јавна расправа у Општини Сјеница.

Састанак је почео по плану у 12 часова (по локалном времену). Представник Хиропројекта саобраћај д.о.о је детаљно представио План управљања животном средином учесницима.

Јавној расправи у општини Сјеница присуствовало је 14 учесника: заинтересовани представници локалне заједнице из Сјенице, представници локалних служби за заштиту животне средине, представници пројектанта и стручњак за заштиту животне средине.

Током јавне расправе, није било притужби у вези са питањима заштите животне средине. Питања и појашњења представљена су у Извештају са јавних консултација (Прилог V).

Јавне консултације су завршене у 14:00 часова (по локалном времену).

1. ОПИС ПРОЈЕКТА

Република Србија је аплицирала за финансирање трошкова Пројекта рехабилитације и безбедности путева (RRSP). RRSP је пројекат који подржавају међународне финансијске институције (Светска банка, Европска инвестициона банка и Европска банка за обнову и развој). Дио средстава је намењен за појачано одржавање (рехабилитацију путева - доградња) државног путу ИБ 29 (стара ознака М-8), деоница: Сјеница (Карајукића Бунари) - Сушица. Дужина предметног дела пута ИБ реда бр.29 је $L=9.016$ km.

Приступљено је пројектовању нове осовине, имајући у виду Пројектни задатак, као и све добијене услове и сагласности од надлежних институција, као и важеће законе, правилнике и стандарде у пројектовању путева. Обзиром да постојећа ширина коловоза као и геометријски елементи углавном одговарају рангу пута, у оквиру пројектног решења највеће измене односиће се на корекцију и нова пројектна решења следећих раскрсница: Штавал, Брљица и раскрсница пута за Голију.

На деловима где постоји реална потреба за кретањем пешака, пешачке комуникације су пројектоване тако да се обезбеди несметано и безбедно повезивање пешака са пратећим садржајима, водећи рачуна о дужини и положају комуникација, како би их пешаци својевољно и безбедно користили.

Новопроектовани геометријски попречни профил чине:

1. Државни пут ИБ 29 – од km 65+548 до km 74+563
 - две возне траке ширине $tv = 3.25$ m
 - две ивичне траке ширине $ti = 0.35$ m

Новопроектована траса условљена је положајем постојеће трасе, односно границама путног земљишта, као и конфигурацијом терена. Предвиђена је реконструкција постојећих канала и ригола и изградња нових према потреби.

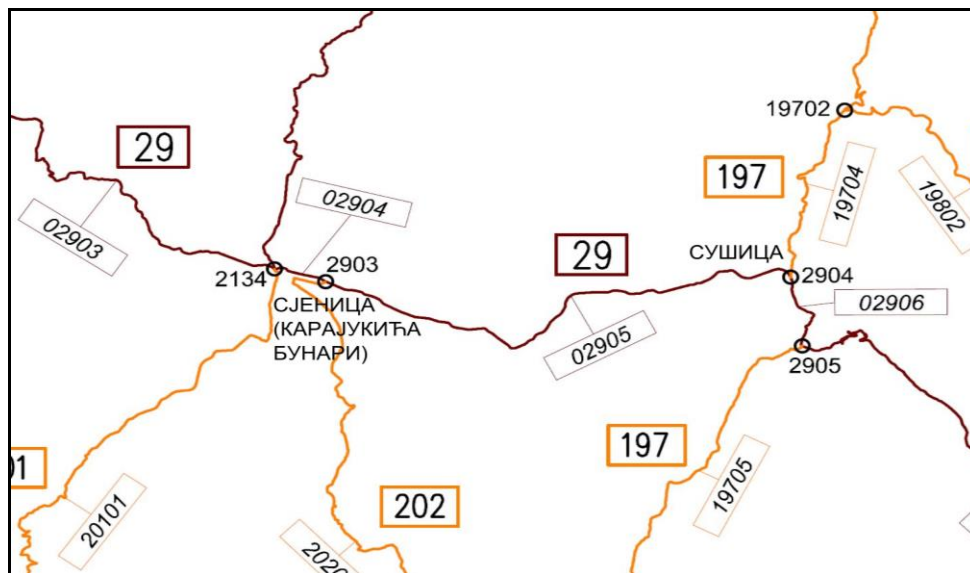
Такође, предвиђена је реконструкција постојећих пропуста због дотрајалости или ако их је неопходно продужити због промене геометрије пута.

На предметној траси у складу са постојећим стањем аутобуска стајалишта су предвиђена ван коловоза. Ширина аутобуских стајалишта је 3,0 m.

Опис локације

Предметна деоница припада Златиборском управном округу, који се налази у Југозападном делу Републике Србије. Деоница Сјеница (Карајукића Бунари) - Сушица у дужини од 9.015 km припада државном путу ИБ-29 (стара ознака пута М-8), Уредба о категоризацији државних путева ("Сл. гласник РС", бр. 93/2015) и представља део саобраћајне везе између државне границе са Црном Гором (гранични прелаз Јабука) и града Новог Пазара. Такође, предметна деоница повезује општину Сјеницу са месним заједницама Штаваљ, Брњица и Сушица.

Почетак деонице дефинисан је на 9.956 km након чвора 2903 Сјеница (Карајукића Бунари), посматрано у смеру раста стационаже (приближна стационажа km 65+548), док је крај исте дефинисан приближно 110 m након чвора 2904 Сушица, приближна стационажа km 74+563 (слика 11).



Слика 11. Локација деонице Сјеница (Карајукића Бунари) - Сушица

Опис радова на рехабилитацији

Пројектант је извршио оцену стања свих пропуста дуж трасе. Такође, анализа постојећег стања обухвата и захтеве локалне заједнице. Сви елементи пута и објекти дуж пута који могу утицати на локалну заједницу укључени су у пројекат.

Новопроектовани пут у ситуационом и подужном смислу највећим делом прати постојећи пут, што значи да нема додатне експропријације. Главни радови обухватају: скидање постојећег коловоза, изградњу нових асфалтних слојева, изградња нових банкина адекватне ширине, чишћење постојећих пропуста, изградњу

нових аутобуских стајалишта, изградњу нових пешачких стаза, као и прикључака на категорисаним и некатегорисаним локалним путевима и изградња индивидуалних прикључака за домаћинства.

На делу трасе кроз насеља (Штаваљ и Брњица), предвиђено је формирање пешачких стаза ван коловоза и предложено је ново пројектно решење за раскрсницу Штаваљ и Брњица. Постојеће стање је приказано на слици 12.



Слика 12. Пример оштећења на деоници, центар села Брњица

Такође, нове пешачке стазе ће бити изграђене у непосредној околини школа у насељима Штаваљ и Брњица. Зона школе ће бити означена одговарајућом хоризонталном сигнализацијом (вибро траке и натписи на коловозу) и вертикалном сигнализацијом (ограничењем брзине, обавештење о зони школе и стубићима који спречавају истрчавање деце на коловоз). Пешачке стазе ће бити позициониране на следећим стационажама:

Табела 5 - Пешачке стазе на путу Сјеница (Карајукића Бунари) - Сушица

Почетна стационажа	Крајња стационажа	Дужина (m)	Место	Страна пута (лево, десно)
66+435	67+265	830	Штаваљ	Лево
71+005	71+864	859	Брњица	Десно

Укупна дужина пешачких стаза је 1689 m'.

Такође, као дио пројекта, документација укључује и уређење бочних прикључака. Поред наведеног у циљу повећања безбедности саобраћаја предвиђено је постављање одговарајуће хоризонталне сигнализације уз проверу да ли су постојећи знакови у складу са важећим стандардима и допуну вертикалне сигнализације.

На делу државног пута IB 29 коловоз није у скороје време у целости рехабилитован, поправке су изведене на мањим потезима. На целој деоници уочене су мрежасте, подужне и попречне пукотине, колотрази, локална улегнућа коловоза, лом ивице коловоза и честе ударне рупе. На деоници, неопходно је отклонити оштећења настала ерозивним дејством воде, у највећој могућој мери отклонити узроке који су довели до оштећења, повећати употребну вредност, трајност пута, као и безбедност саобраћаја (слика 13, 14 и 15).



Слика 13 и 14. Пример оштећења на деоници



Слика 15. Оштећења на путу

На предметној деоници, рађене су поправке коловоза у већим или мањим дужинама, али је генерално коловоз у веома лошем стању, као што је приказано на сликама 13,14 и 15.

Сви пропусати, који се налазе на предметној деоници, биће реконструисани. Двадесет пропуста је и даље у функцији, а пет немају функцију одводњавања, дато у Табели 3.

Траса предметне деонице се укршта са реком Вилујак, Брњичком и Сушичком реком, са главним карактеристикама водотокова на профилима укрштања приказаним у Табели 2.

На траси пута постоји само један мост, преко Брњичке реке и више плочастих и цевстих пропуста за повремене бујичне водотоке (слика 8).

Предметном пројектном документацијом предвиђена је и рехабилитација постојећих објеката, пропуста, моста, као и обнова заштитне пешачке и одбојне ограде у зависности од оштећења.

Генерално циљ израде предметне пројектне документације је санација свих оштећења уз отклањање узрока који су довели до оштећења чиме се повећава употребна вредност и трајност пута и унапређује безбедност саобраћаја.

У складу са законом, дефинисано је да се условно чисте атмосферске воде, које одговарају II класи воде, могу се без пречишћавања, путем уређених испуста испуштати у одводне у потоке и друге водотокове, при чему је квалитет вода дефинисан Уредбом о граничним вредностима емисије (ГВЕ) загађујућих материја у воде и роковима за њихово достизање ("Сл. гласник РС", бр. 67/11, 48/12 и 1/16).

Такође, дефинисано је да се за атмосферске воде са запрљаних и зауљених површина (саобраћајне површине, манипулативне површине, паркинг простор и сл.) морају предвидети одговарајући контролисани прихват и третман на објекту за примарно пречишћавање пре испуштања у реципијент, како би квалитет ефлуента (пречишћене воде) одговарао II класи по Уредби о класификацији вода ("Сл. гласник СРС", бр. 5/68) и био у складу са граничним вредностима емисије загађујућих материја у воде и роковима за њихово достизање ("Сл. гласник РС", бр. 67/11, 48/12 и 1/16). Површине са којих се скупљају зауљене атмосферске воде морају бити водонепропусне.

Пројектовани систем одводњавања условљен је теренским карактеристикама, просторним и урбаним ограничењима, као и другим захтевима диктираним од стране локалне самоуправе. Квалитет атмосферских вода које се упуштају у постојећи водоток или кишну канализацију мора бити у складу са Законом о водама и Уредбом

о граничним вредностима емисије загађујућих материја у воде и роковима за њихово достигање ("Сл. гласник РС", бр. 67/11, 48/12 и 1/16). Дуж трасе предметног државног пута разликују се два типска решења система одводњавања, и то:

- новопројектовани "затворени" систем одводњавања у зони реке Кнсенице (Метовача - Штаваљ) и насеља Брњица у зони новопројектованог тротоара, одводи атмосферску воду са коловоза путем подужних и попречних падова ка сливницима, шахтовима и колекторима. Новопројектовани сепаратни систем одвођења прикупљених атмосферских вода са коловоза, при чему се пре испуштања у реципијент воде пречисте пропуштањем кроз одговарајуће сепараторе масти и уља, а пре изливања у реципијент. Односно, изградња одговарајућих сепаратора масти и уља би биле предмет предвиђених радова на појачаном одржавању предметног државног пута. Овакав систем планиран је:
 - од km 65+550 до km 67+265, Метовача - Штаваљ
 - од km 71+005 до km 71+864, насеље Брњица
- "отворени" систем одводњавања – са одвођењем атмосферских вода са коловоза путем подужних и попречних нагиба преко банкина и косина трупа пута у самупијајуће отворене јаркове у којима се вода инфилтрира у тло или испарава у ваздух. Овакво решење примењено је на свим поддеоницама на којима такав систем одводњавања фигурира и у оквиру постојећег стања, и на којима не постоје просторна или урбана сметње/ограничења за такав вид одводњавања, и то како ван насељених средина, тако и на проласку државног пута у насељу.

2. ПОЛИТИКА, ПРАВНИ И АДМИНИСТРАТИВНИ ОКВИР

Надлежне институције

У Републици Србији надлежно Министарство заштите животне средине, задужено је за формирање и спровођење политике заштите животне средине. Друге релевантне институције су: ЈП "Путеви Србије", Завод за заштиту природе Србије и Завод за заштиту споменика културе Краљево.

Важеће законодавство Републике Србије

Важећи закони и подзаконски акти Републике Србије из области заштите животне средине дати су у Прилогу III.

Процедура процене утицаја на животну средину Републици Србији

Закон о процени утицаја на животну средину, регулише процедуру процене утицаја на животну средину, и у складу је са Европском Директивом ЕИА - 85/337/ЕЕС. У складу са српским законом о процени утицаја на животну средину ("Сл. гласник РС", бр. 135/04 и 36/09) за пројекте путне рехабилитације, не ради се комплетна процедура процена утицаја на животну средину укључујући и израду студије о процени утицаја на животну средину, осим у близини заштићених природних и културних подручја. У таквим случајевима предлагач пројекта ће да поднесе захтев за одлучивање о потреби израде студије процене утицаја на животну средину.

Област заштите природе у Републици Србији регулисана је Законом о заштити природе и другим законским и подзаконским актима који се непосредно или посредно односе на природу и заштиту природних добара и ресурса. Завод за заштиту природе Србије решењем бр. 020-817/3 од 05.06.2017 године издао је услове природе за предметну деоницу пута. Увидом у Централни регистар заштићених природних добара и документацију Завода за заштиту природе (INCS), а у складу са прописима који регулишу област заштите природе дошло се до закључка да се предметно подручје не налази унутар заштићеног подручја за које је спроведен или покренут поступак заштите. Међутим, као што се види на слици 6, мали део деонице Сјеница (Карајукића Бунари) - Сушица једним својим делом (након места Метовача) налази се у зони еколошке мреже, еколошки значајног подручја "Пештер" (бр. 70) који је саставни део еколошке мреже Србије према Уредби о еколошкој мрежи ("Сл. гласник РС", бр. 102/10) и припада међународно и национално значајном подручју за птице (ИВА - Пештер, RS028ИВА) и биљке (ИРА-Пештер). Сви горе наведени услови прописују да:

1. У оквиру пројектних решења предвидети таква решења и мере који ће обезбедити услове за очување ваздуха, земљишта, подземних и површинских вода;
2. Саставни део предметног Пројекта треба да буде и део који се односи на организацију градилишта;
3. Током извођења радова предузети мере предострожности како би се евентуална појединачна стабла непосредно уз трасу пута максимално заштитила и сачувала од могућег оштећења;
4. Пројектом предвидети таложнике и сепараторе масти у уља за воде које настају спирањем са коловоза, посебно дуж тока реке Кнеснице;
5. Током ноћи није дозвољено извођење грађевинских радова, због могућег утицаја буке грађевинских машина, као и могућег узнемиравања птица у еколошкој мрежи, еколошки значајниг подручја "Пештер" (код Метоваче);
6. У зони моста преко водотока Брњичке реке, планирати употребу камена и других природних материјала. Обале водотока не треба бетонирати и треба максимално заштитити корито реке и обала са постојећом вегетацијом;

Завод за заштиту споменика културе Краљево је у условима бр. 676/2 од 06. јуна 2018. године прописао је техничке мере заштите потребне за израду пројектне документације за деоницу Сјеница (Карајукића Бунари) - Дојевиће (Нови Пазар), односно за деоницу Сјеница (Карајукића Бунари) - Сушица и деоница Сушица - Дојевиће. У условима Завода за заштиту споменика културе Краљево, констатовано је непокретно културно добаро у непосредној близини пута: Црква Св. Димитрије на Јаначком пољу, која припада групи цркава у околини манастира Сопоћани за који је утврђено да је непокретно културно добро од великог значаја ("Службени гласник СРС", бр. 28/83). Међутим, ово културно добро није на предметној деоници Сјеница (Карајукића Бунари) - Сушица.

Такође, у непоредој близини предметне деонице Сјеница (Карајукића Бунари) - Сушица, налазе се и 6 археолошких локалитета. Подаци о локацијама археолошких локалитета и њиховој удаљености од предметне деонице Сјеница (Карајукића Бунари) - Сушица приказани су на слици 7. и табели 1. (дата је централна тачка локалитета, а простор обухваћен стручним надзором обухвата простор радијуса 100 m).

У условима Завода за заштиту споменика културе Краљево прописано је да:

- ако се буду изводили земљани радови у близини ових локација, потребно је предвидети стручни археолошки надзор, како не би дошло до девастације културних добара;
- археолошки надзор има право да након увида у откривени материјал пропише праћење радова или археолошка ископавања;
- стручни археолошки надзор може да врши установа заштите са одговарајућим стручним кадром. Трошкове надзора сноси ЈП "Путеви Србије". Установа која врши надзор дужна је да о томе сачини извештај, који се трајно чува у документацији надлежног Завода за заштиту споменика културе у Краљеву.

Сви услови Завода за заштиту споменика културе Краљево су имплементирани у План ублажавања утицаја.

Коначно одобрење везано за животну средину добијено је од Министарства заштите животне средине Републике Србије, бр. 011-00-0511/2018-03 од 19.06.2018 године, а које гласи да носилац пројекта (ЈП "Путеви Србије") није обавезан да спроведе процедуру за Студију о процени утицаја на животну средину за овај пројекат. Због тога, нема потребе за израду Студије о процени утицаја на животну средину предметне деонице државног пута, према националној процедури. (Прилог VI - Решења надлежних институција),

Битне смернице и налози међународних финансијских институција

Међународне финансијске институције траже да се на све радове примене следећи захтеви:

- Светска банка: Оперативне смернице ОП 4.01, процена утицаја, која захтева делимичну Студију о процени утицаја на животну средину, као и одговарајући План управљања животном средином за пројекте који припадају категорији Б;
- Европска банка за обнову и развој: Заштита животне средине и социјалне смернице 2008;
- Европска инвестициона банка: Изјава о еколошким и социјалним принципима и стандардима (2008).

Европска банка за обнову и развој и Европска инвестициона банка захтевају да пројекат буде урађен у складу са Законима Републике Србије и стандардима Европске Уније. Међутим, према прописима Владе Републике Србије, за ову врсту инвестиције, није предвиђена израда План управљања животном средином, а према

смерницама Светске Банке, за сваку деоницу, захтева се делимична процена утицаја на животну средину и израда Плана управљања животном средином.

3. ОЦЕНА ОСНОВНИХ УСЛОВА НА ТРАСИ ТОКОМ ИСТРАЖИВАЊА

Деоница пута која је предмет појачаног одржавања (рехабилитације и доградње) припада Златиборском управном округу лоцираном у југозападном делу Републике Србије и пролази кроз насеља Штавањ, Брњица и Сушица у општини Сјеница.

У претходним тачкама (Политика, правни и административни оквир и Процедура процене утицаја на животну средину Републике Србије) детаљно су појашњена природна и култура добра у зони предметног пута Сјеница (Карајукића Бунари) - Сушица.

Постоји одговарајући систем за одводњавање воде са постојећег пута, који ће се задржати и унапређивати у складу са овим пројектом рехабилитације. Сви остали радови који су планирани овим пројектом ће се изводити само у зони пута и у потпуности у складу са Условима 03 бр. 020-817 / 3 од 05.05.2017 издатим од стране Завода за заштиту природе Србије и Закона о водама. ("Сл гласник РС", бр. 30/10, 93/12, 101/16 и 95/18).

Постојећи систем одводњавања на предметној деоници карактеришу два различита типа система одводњавања, и то:

- "отворени" систем одвођења атмосферских вода са коловоза саобраћајнице путем подужних и попречних нагиба преко хумузираних (затрављених) банкина до отворених путних јаркова који гравитирају ка одређеном реципијенту, или уколико немају јасно дефинисан нагиб ка неком водотоку(реципијенту), они сами представљају реципијенте у смислу самоупијајућих канала где се воде инфилтрирају у тло или испаравају.
- "затворени" систем одводњавања путем прикупљања атмосферских вода са коловоза путем подужних и попречних нагиба до ивичњака (ригола), сливника, шахтова и одвођењем прикупљених вода путем цевне канализације до испуштања у реципијент.

"затворени" систем одводњавања примењен је на делу проласка у зони реке Кнсенице (Метовача-Штаваљ) и у зони новопроектваног тротоара у насељу

Брњица, док је на свим другим деловима предметне трасе, у примени "отворени" систем одводњавања.

Постоји велики број прикључака са општинским путевима и локалним улицама на траси, као и бројни индивидуални прилази приватним објектима и парцелама.

Укупна расподела саобраћајног оптерећења на деоници Сјеница (Карајукића бунари) - Сушица добијена је на основу извршеног контролног пребројавања саобраћаја. Препоручена прогноза стопа раста саобраћаја у планираном периоду дата је у следећој табели.

Табела 6 - Препоручене прогнозне стопе раста саобраћаја (ТоР)

Сценарио	Стопе раста саобраћаја (%)						
	2015	2016	2017	2018	2019	2020-2025	2025-2030
Песимистички	0.5	1.0	1.5	3.0	3.0	3.5	3.0
Умерени	1.0	1.5	2.0	3.5	3.5	4.0	3.5
Оптимистички	1.5	2.0	2.5	4.0	4.0	4.5	4.0

Пројектант је за прорачун очекиваног саобраћајног оптерећења усвојио умерени сценарио стопе раста саобраћаја.

Ова деоница припада мрежи државних путева, и као резултат рехабилитације, очекује се пораст друмског саобраћаја по просечној стопи раста саобраћаја од 3.5%. Што се тиче утицаја потенцијалног повећања брзине возила, решаваће се у оквиру анализе безбедности саобраћаја, а која укључује спровођење активних и пасивних мера за контролу брзине возила.

Заштита природних и културних добара на предметној деоници, детаљно је анализирана у претходним поглављима овог документа (Политика, правни и административни оквир и Процедура процене утицаја на животну средину Републици Србији). У току реализације пројекта, неће бити новог заузимања површина, као што је дефинисано ОП 4.12. и сва проширења су у оквиру путног земљишта.

Насеља

Сјеница

Сјеница је општина који се налази у Златиборском управном округу лоцираном у југозападном делу Републике Србије. Насеље Сјеница, налази се на 43°16'14" северне географске ширине и 19°59'35" источне географске дужине, на око 1.000 m надморске висине. По попису из 2011 године, урбано подручје има 14.060 становника, док административна област има 26.392 становника. Састоји се од 103 насеља/села и 12 месних заједница, углавном малих и раштрканим по околним брдима око града. Укупна административна површина је 1059 km². Граничне општине су јој Пријепоље, Тутин, Нова Варош, Ивањица, Нови Пазар и црногорска општина Бијело Поље. Највеће село кроз које пролази предметни пут је Дуга Пољана са 477 становника.

Магистрални пут, који спаја Ибарску и Златиборску магистралу, повезана је са Пријепољем, Новим Пазаром и Новом Вароши, регионалним са Ивањицом, Ариљем и Ужицем, а делимично асфалтираним путем преко Бара, са Бијелим Пољем. Кроз град и у његовој непосредној близини протичу четири реке: Увац, Вапа, Грабовица и Јабланица, од који се формира Сјеничко језеро. Сјеница се налази у благој котлини, у срцу Пештерске висоравни, окружена планинама.



Слика 16. Детаљ пејзажа

Пештерска висораван је са свих страна окружена бројним културно – историјским споменицима. Околина Пештерске висоравни обилује и бројним културно – историјским споменицима исламске културе и уметности. У самој Сјеници налази се Џамија Валиде Султан (19. век), задужбина мајке султана Абдул Хамида Другог, са куполом пречника 15 метара, без иједног стуба и без темеља. Осим што је џамија,

овај споменик представља златну еру Сјенице, време када је Сјеница била седиште Санцака – управне области у Османском царству. Архитектонски, један од најлепших исламских споменика у нашој земљи.



Слика 17. Детаљ пејзажа

Други, веома значајан споменик исламске културе јесте Џамија у Углу (1703.). Ова џамија је најстарија џамија на територији општине Сјеница и има веома јак утицај на локално становништво, које се на Пештер доселило из Херцеговине, Црне Горе, али и Албаније.

На територији општине Сјеница, али ван зоне пута Сјеница (Карајукића Бунари) - Сушица, се налазе четири резервата и парка природе. Сва ова подручја су заштићена од стране државе Србије како би се заштитиле јединствене природне целине и објекти. Специјални резерват природе “Увац” је заштићено природно добро од изузетног значаја (заштићено добро I, II и III реда). Налази се у кањону Увца, на територији општина Сјеница и Нова Варош. У њему живи 104 врсте птица. Најчувенија и највећа од њих је белоглави суп, корисна, ретка, највећа птица која живи у Србији.

Пештерска висораван - највећа висораван на Балканском полуострва и једна од највећих у Европи. Са надморском висином од 1150 метара и површином од 63 квадратна километра она представља јединствену природну оазу у срцу Европе. Просечна годишња температура на Пештеру је 6 степени. Снежни покривач дебљине 10 cm у просеку се задржава 60 дана годишње.

Локално становништво на Пештерској висоравни се углавном бави овчарством, тј. одгајањем домаћих оваца. Главни извори прихода потичу од продаје јагњаци и стриже оваца за вуну.

Села кроз која пролази предметни државни пут у општини Сјеница су: Штаваљ, Сушица и Брњица.

Штаваљ је насељено место општине Сјеница. Према попису из 2011. године у насељу живи 268 становника. У непосредној близини пута налази се основна школа "Бранко Радичевић" са спортским теренима. На већој удаљености од трасе је месна канцеларија и црква са гробљем. Код становништва је заступљена пољопривредна производња и сточарство.



Слика 18. Село Штаваљ



Слика 19. Основна школа "Бранко Радичевић"

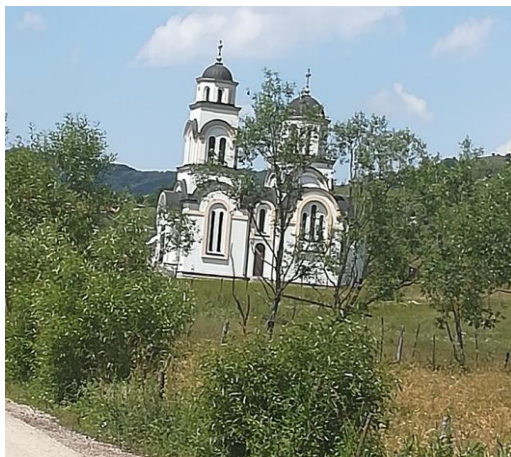


Слика 20. Бивша фабрика арматура, затворена 2000 године

Брњица је је насељено место општине Сјеница. Према попису из 2011. године у насељу живи 193 становника. Подручна јединица основне школе "Бранко Радичевић" (Штаваљ) и црква су у непосредној близини предметног пута. Код становништва је заступљена пољопривредна производња и сточарство.



Слика 21. Село Брњица



Слика 22. Црква у селу Брњица



Слика 23. Река Брњица

Сушица је такође мало насељено место општине Сјеница. Према попису из 2011. године у насељу живи 23 становника. Код становништва је заступљено сточарство.



Слика 24. Локални пут за Сушицу

Бициклически саобраћај

Афирмација бициклическог саобраћаја треба би да буде на већем нивоу како би се овај вид превоза што више популаризовао. Међутим, приликом израде планске документације, у оквиру профила пута нису планиране бициклическе стазе.

Водотокови

Брњичка река, река Вилујак и река Сушица представљају главне реципијенте за читаво предметно подручје. Предметни државни пут се на деоници: Сјеница (Карајукића Бунари) - Сушица се укршта са следећим рекама:

Ред. бр.	Назив реке	Стационажа пута
1	Брњичка река	71+646
2	Река Вилујак	67+850 и 69+572
3	Река Сушица	71+908

Ваздух

На предметној деоници пута ИБ 29 нема индустријских постројења која утичу на квалитет ваздуха. ЈП "Путеви Србије" ће преко услуге консултантског надзора надгледати радове Извођача, укључујући и проверу поседовања одговарајуће радне дозволе, као и дозволе подизвођача.

Подаци о измереним вредностима загађења ваздуха на посматраном коридору нису били доступни.

На основу бројања саобраћаја које су извршена последњих година (информације доступне на интернет страници PERS-a), не очекује се повећање обима саобраћаја након појачаног одржавања, па се не очекује ни повећање концентрације загађивача ваздуха у оперативној фази. У фази рехабилитације пута загађење ваздуха ће бити привремено.

Бука

На основу искуства и очекиваног саобраћајног оптерећења, бука током планираних радова на рехабилитацији ће бити привремена, а у оперативној фази пута неће се повећавати постојећег нивоа буке.

4. РЕЗИМЕ УТИЦАЈА НА ЖИВОТНУ СРЕДИНУ

Следећа табела даје кратак преглед очекиваних утицаја на животну средину за време трајања пројекта.

Табела 7- Кратак преглед утицаја на животну средину током извођења радова

УТИЦАЈ	ЗНАЧАЈ	КОМЕНТАР
Утицај на коришћење земљишта/насеља	Не постоји	Током извођења радова неће бити новог заузимања земљишта
Подземне и површинске воде	Низак	Због мале количине воде која одводњавањем може доћи до река и мелорационих канала, негативан утицај је минималан и занемарљив
Квалитет ваздуха	Низак	Привремени утицај током извођења радова
Флора и фауна (заштићена подручја и врсте)	Низак	Према условима Завода за заштиту природе Србије
Споменици културе	Низак	Према условима Завода за заштиту споменика културе Краљево
Бука	Низак	Привремени утицај током извођења радова
Приступне тачке укрштања главног и локалних путева	Низак	Нема утицаја на постојеће тачке укрштања и приступне тачке
Управљање земљиштем	Низак	Примена адекватних мера поступања са отпадом
Отпад	Низак	Према плану управљања отпадом и отпадним водама
Кумулативни утицаји	Умерени/ низак	Током извођења радова, привремени пораст нивоа буке и концентрације загађујућих материја у ваздуху

Већина утицаја на животну средину је привременог карактера, и они престају након завршетка радова на појачаном одржавању на деоници: Сјеница (Карајукића Бунари) - Сушица. Због малог утицаја на животну средину, овај пројекат припада Б категорији. После завршетка радова, не очекује се пораст друмског саобраћаја, а евентуално повећање брзине возила, регулисаће се преко пројекта безбедности, применом активних и пасивних мера за контролу брзине.

Радови на одржавању пута вршиће се искључиво на јавним површинама, без икаквих мешања са приватном својином. У складу са одредбама Светске банке ОП 4.12. (принудно пресељење), пројекат не захтева експропријацију земљишта, расељавање или дугорочно нарушавање људских активности.

План управљања животном средином, односи се на фазу извођења радова, и његова имплементација је будућа обавеза Извођача. Током извођења грађевинских активности, може доћи до поремећаја одвијања саобраћаја, кретања становника из околних насеља, смањене безбедности на путу, оштећења на приступним путевима, стварања буке, прашине, отпада и загађења ваздуха, утицаја на земљиште, воду, биљни и животињски свет. Радови који се обављају ван локације градилишта, као што су каменолом, асфалтна база и позајмишта могу да доведу до локалних негативних утицаја и зато је неопходно, да се и тим радовима правилно управља.

Преглед кључних утицаја

План управљања животном средином, фокусира се више на фазу појачаног одржавања, док активности везане за редовно одржавање неће бити у фокусу овог Плана, већ ће се само представити у сврху стицања комплетне слике.

Бука и загађење ваздуха у стамбеним зонама

Очекује се, да ће локално становништво, током радова на рехабилитацији, бити потенцијално изложено загађењу ваздуха и повећаним нивоима буке. Локално, може доћи до привременог и умереног погоршања квалитета ваздуха због прашине, саобраћаја, грађевинске механизације као и повишеног нивоа азотних оксида (NO_x) и сумпороксида (SO_x), од рада грађевинске опреме чији су издувни гасови примарни загађивачи. Прашина може да се наталожи на вегетацији, усевима и стамбеним објектима. Због тога је неопходно да Извођач радова редовно полива водом радне површине, посебно у летњем периоду.

Бука изазвана извођењем радова на рехабилитацији има само привремену утицај. Релативно мало саобраћајно оптерећење, доводи до закључка да зидови за заштиту од буке не трба да буду укључени у овај пројекат.

Могуће загађење воде

Током извођења радова на појачаном одржавању пута, може доћи до контаминације земљишта, површинских и подземних вода услед отицања и изливања нафтних деривата (течности) у делу градилишта које служи за одржавање механизације као и од санитарних отпадних вода.

Што се тиче могућег загађења током рада, она су ограничена само на акцидент. У том случају, како је дефинисано од стране Министарства унутрашњих послова и у Закону о водама, примењују се процедуре за деловање у инцидентним ситуацијама.

Изливање горива и мазива, може се у већини случајева, догодити на градилишту и паркингу за механизацију Извођача и то у току процеса одржавања и прања опреме и радних машина. Зауљена вода од прања, пре пражњења треба да се пропушта кроз коалесцентни сепаратор уља адекватног капацитета.

Ако дође до изливања опасних материја на било ком делу пута, посебно где пресеца водотокове или долази са њима у линијски контакт, да би се ублажио проблем, Извођач треба да користи апсорбујуће материјале, као што су упијајуће простирке/тканине или песак и да уклони горњи контаминирани слој земљишта са којим се поступа у складу са Законом о управљању отпадом отпадом ("Сл. гласник РС", бр. 36/09, 88/10, 14/16 и 95/18), Законом о водама ("Сл. гласник РС", бр. 30/10, 93/12, 101/16 и 95/18) и Законом о заштити земљишта ("Сл. гласник РС", бр. 112/15).

Потенцијални кумулативни утицаји

Ако се у будућности отворе индустријска постојења у близини пута, могу да настану негативни кумулативни ефекти на животну средину. Да ли ће до тога доћи, зависи и од природе потенцијалних индустријских објеката и да ли они сами по себи изазивају загађење. Ако се План управљања животном средином правилно примењује, смањили би се сви негативни утицаји на људе и окружење као последица кумулативних деловања.

Остали утицаји:

- **социјални утицаји:** у фази изградње узимају се у обзир друштвено - економски конфликти, укључујући здравље и безбедност. Укључени су сви привремени објекти који се користе за активности које доводе до краткорочних утицаја, као што су каменоломи и позајмишта, места одлагања вишка

земљишта и асфалтне базе. Очекује се да ће утицаји ове врсте активности престати када Извођач заврши Пројекат и напусти локацију;

- **загађење:** током радова на појачаном одржавању, очекује се сигурна али не и значајна емисија загађујућих материја. Препознају се: загађење ваздуха, загађење вода, загађење земљишта, бука и вибрације;
- **чврст отпад:** очекује се да ће активности на појачаном одржавању пута генерисати одређену количину чврстог отпада, који ће се прикупљати на градилишту и транспортовати на депонију, ван зоне градилишта.

5. ПЛАН УПРАВЉАЊА ЖИВОТНОМ СРЕДИНОМ

Утицаји на животну средину за пројекат појачаног одржавања предметног пута на деоници Сјеница (Карајукића Бунари) - Сушица, биће незнатни и реверзибилни. Неопходно је, да се правилно спроводе мере за ублажавање које су дате у Плану управљања животном средином, а односе се на фазу пројектовања, фазу изградње и фазу експлоатације.

План управљања животном средином, састоји се од Плана за ублажавање и Плана мониторинга и заснован је на врсти утицаја на животну средину, њиховом обиму и трајању. ЈП "Путеви Србије" руководи пројектовањем, надзором и извођачем радова на примени Плана управљања животном средином.

А. План за ублажавање утицаја

План за ублажавање утицају на животну средину дефинише утицаје и мере које треба применити током пројектовања, рехабилитације и експлоатације (Прилог I). План је усаглашен са условима који су добијени од Завода за заштиту природе Србије, Звода за заштиту споменика културе Краљево и важећим законима.

План ублажавања дефинише локације, временски оквир, одговорност за његову имплементацију и надзор. Трошкови мера ублажавања укључени су у цену радова. Извођача радова треба да спроведе мере за ублажавање утицаја на животну средину, укључи их у укупне трошкове, и изврши радове у складу са националним законодавством, стандардима Европске Уније и захтевима зајмодавца.

Организација градилишта

Извођач је у обавези да уради План организације градилишта и да га се придржава. Условe које је издао Завод за заштиту природе Србије треба укључити у План организације градилишта. Локацију објеката (складишта, радионице, асфалтна и бетонска база и друге) одобрава стално присутни инжењер. Прилоком одабира локације и организацији градилишта треба испунити следеће услове:

- привремене локације за складиштење потребног грађевинског и другог материјала и опреме, лоцирати ван простора са високом вегетацијом, као и плавних зона реке, и ограничити искључиво на време трајања радова;
- обезбедити привремене или трајне локације (постојеће уређене комуналне објекте/депоније) за одлагање и депоновање шута и другог отпадног материјала у било ком стању, као и комуналног отпада насталог у току извођења радова. Забранити одлагање/депоновање у приобаљу одводних канала као и на локалним неуређеним депонијама;
- након завршетка радова, све површине које су на било који начин деградиране грађевинским радовима што пре санирати;
- приликом извођења радова строго се придржавати предвиђене трасе и коридора око ње, како земљани радови и употреба машина не би оставили последице по околни простор. Такође, користити постојећу путну мрежу без изградње нових путева, у циљу спречавања фрагментације станишта;
- при извођењу радова на траси пута који су непосредно уз реке (Кнеснице, Вилујак и Брњичка река) предвидети максимално очување корита, обала и приобалне вегетације;
- дуж трасе пута забрањено је сервисирање возила и машина. Ако настане хаварија и дође до просипања уља, горива и мазива извршити санацију те површине и вратити је у првобитно стање пре хаварије;
- на деловима где деоница пролази кроз насељена места, радове треба изводити само током дана, како би се смањило утицај буке на локално становништво;
- поставити заштитне ограде и пешачке прелазе на местима где је то потребно;
- одредити локације за постављање контејнера за привремено депоновање комуналног отпада који настаје током извођења радова;
- објекти Извођача треба да заузимају што мању површину како би се избегло непотребно расчишћавање вегетације. Све објекте оградити заштитном оградом;
- градилиште треба да има одговарајуће одводњавање. Места која се користе за паркирање возила, радионице и складишта за гориво одводњавати према сепаратору за воду и уље;

- горивом треба да рукују само обучени радници који могу да уклоне последице случајног просипања;
- сва отпадна уља, филтери за уља и гориво треба одлагати на сигурним местима.
- санитарне отпадне и загађене воде третирати пре испуштања у систем површинских водотокова, у складу са Законом о водама (Сл. Гласник РС, бр. 30/10, 93/12, 101/16 и 95/18);
- извођач радова, треба да обезбеди мере заштите, којима се спречава ерозија земљишта, и да примени методе, којима се смањује отицање атмосферских вода, које носе еродован материјал;
- избегавати ископавања и рад са машинама када је земља влажна;
- по завршетку радова, благовремено уклонити механизацију, грађевински материјал, контејнере и осталу опрему;
- приликом затварања градилишта, сво контаминирано земљиште треба ископати и заменити новим слојем земљишта;
- по завршетку радова, рекултивисати терен, на свим угроженим местима, применом одговарајућих биљних врста, које су биолошки прилагођене за дате климатске услове, отпорне на аерозагађење и визуелно прикладне за околни простор. Избегавати инвазивне врсте и алергене врсте као што су тополе.

ЈП "Путеви Србије", преко консултанта за надзор проверава да ли су у План организације градилишта укључени захтеви из Плана управљања животном средином и Плана управљања безбедношћу на раду.

План заштите животне средине

На основу Плана управљања животном средином, Извођач припрема План заштите животне средине, и оба морају да буду одобрени од стране Ивеститора, ЈП "Путеви Србије", и од стране финансијера пројекта. Извођач ће бити обавезан да га се придржава и да га примењује уз стално надгледање спровођења плана од стране Консултанта за надзор над извођењем пројекта на градилишту.

Извођач је обавезан да има квалификовану и искусну особу у свом тиму, која ће бити одговорна за усклађеност између извођења радова, животне средине и Плана управљања животном средином. ЈП "Путеви Србије", треба и независно да прати радове, и уколико се уочи нека неправилност, то се преноси стално присутном Надзору, а он даље Извођачу.

План заштите животне средине обухвата следеће:

1. **План управљања градилиштем** - садржи процедуре за постављање и функционисање градилишта у циљу очувања локалне заједнице и природних ресурса.
 2. **Распоред на градилишту** - опис и распоред подручја, са опремом за одржавање и складишних објеката мазива и горива, укључујући удаљености од водених површина;
 3. **План управљања складиштењем уља и горива** – дефинише процедуре за складиштење, превоз и коришћење уља и горива, пуњење постројења и машина, процедуре за смањење ризика загађења воде и земљишта. Возила која служе за досипање горива носиће одговарајућу опрему помоћу које је могуће одмах покупити просуто гориво. Све просипања се пријављују у складу са Планом;
- **План управљања отпадом** - одлагање неопасног отпада (сви грађевински отпадни материјали, укључујући бачве, даске, песак и шљунак, цементне вреће) и опасног отпада са градилишта треба вршити у складу са Законом о управљању отпадом ("Сл. гласник РС", бр. 36/09, 88/10, 14/16 и 95/18). Извођачев план за примену пројекта треба да обухвати све фазе у процесу управљања отпадом (настајање отпада, примарна селекција, привремено складиштење отпада на локацији градилишта, третман отпада (поновно искоришћење, рециклажа) и коначно одлагање отпада, тј. продаја или предаја овлашћеном оператеру).
 - План управљања отпадом ће, као минимум, садржати листу отпада који се генерише на градилишту, упутство за разврставање и обележавање отпада, процедуре привременог складиштења отпада на градилишту до предаје /продаје овлашћеном оператеру за транспорт, третман отпада у циљу његове рециклаже и/или коначног одлагања. Продаја/предаја отпада овлашћеном оператеру врши се на документован начин, тј. у зависности од карактера отпада обавезно је генерисање Документа о кретању отпада или Документа о кретању опасног отпада, а у складу са Правилником о обрасцу Документа о кретању отпада и упутству за његово попуњавање ("Сл. гласник РС", бр. 114/13) или са Правилником о обрасцу Документа о кретању опасног отпада и упутству за његово попуњавање ("Сл. гласник РС", бр. 17/17).

- Као део Плана од Извођача се очекује да врши евиденцију о врсти и количини отпада који се генерише на градилишту у складу са Правилником о обрасцу дневне евиденције и годишњег извештаја о отпаду са упутством за његово попуњавање ("Сл. гласник РС", бр. 95/10 и 88/15), да успостави ланац овлашћења и одговорности за управљање отпадом. Извођач је у обавези да чува документацију из области управљања отпадом и да тиме покаже да је пројекат у складу са најбољом инжењерском праксом и важећим законима (обрасце о евиденцији врста и количина генерисаног отпада на градилишту, документ о кретању отпада, документ о кретању опасног отпада);
- 4. **План управљања земљиштем** - мере које треба предузети како би се минимизирао ефекат ерозије, мере којима се смањује губитак плодности горњег слоја земљишта, транспортни путеви и депоније;
- 5. **Бука** - сва опрема треба да буде лиценцирана и одобрена у складу са стандардима Европске Уније. Ово важи за све машине, возила и градилишта где бука и вибрације утичу на осетљиве рецепторе. У складу са Законом о заштити од буке ("Сл. гласник РС", 36/09, 88/10), Извођач је одговоран да обезбеди да бука и вибрације не утичу на локално становништво. Радови треба да буду ограничени на период од 07:00 до 19:00
- 6. **План смањења утицаја прашине** - током извођења радова, када се може створити прашина, Извођач ће пратити услове на месту извођења, и примену мера контроле прашине, које укључују смањење саобраћаја током рехабилитације и прскање водом на изложеним површинама;
- 7. **План локације ископавања и експлоатације материјала** - садржи мере санације које треба реализовати за подручја позајмишта и приступних путева, након завршетка пројекта;
- 8. **План управљања радовима на реци** - обухвата процедуре и планове за очување водених станишта и риба током радова на реци.
- 9. **План за хитне одговоре** - дефинише процедуре за реаговање у ванредним ситуацијама у случају несреће или већих акцидената, ради заштите људи, имовине и природних ресурса. Неопходно је навести која опрема треба бити на градилишту, како би се минимизирали ефекти просипања загађујућих материја.
- 10. **План рекултивације** - чишћење и рекултивација градилишта и уклањање објеката Извођача. Извођач радова одговоран је за чишћење градилишта. Ово укључује уклањање свих отпадних материјала, машина и контаминираних земљишта. У складу са Законом о управљању отпадом ("Сл. гласник РС", 36/09, 88/10,14/16 и 95/18), Извођач ће разрадити план за предају, продају или

уклањање свих возила и машина са градилишта. Сва места на градилишту и подручја рада биће санирана, тако да могу бити враћена, што је ближе могуће, у претходно стање и служити њиховој претходној сврси. Ово укључује стабилизацију и пејсажно уређење свих градилишта. У складу са Законом о заштити животне средине ("Сл. гласник РС", 135/04, 36/09, 72/09, 43/11, 14/16, 76/18 и 95/18), након завршетка радова, отпад не остаје на лицу места. Уколико Извођач не уклони отпад, ЈП "Путеви Србије" има право да обустави исплату и организује чишћење, чији ће трошкови заједно са административним трошковима бити урачунати у коначну исплату.

11. **План жалби** - средства помоћу којих локално становништво и друга лица на која утиче овај пројекат могу скренути пажњу и упутити притужбе, дефинишући како и на кога се то односи (Прилог IV, Жалбени механизам);

Безбедност

Извођач треба да идентификује потенцијалне опасности пре почетка извођења радова. У одредбама за хитне одговоре, треба да буде укључен План безбедности на градилишту, који садржи предлог контакт особе, која је на располагању у случају акцидента. План безбедности градилишта, доставља се Саветнику за надзор пројекта, који га одобрава.

- Извођач је у обавези да онемогући употребу дроге и алкохола на градилишту;
- У План безбедности градилишта Извођач радова треба да укључи одредбу за безбедно радно окружење и сигурносне мере и заштитну опрему за све раднике, укључујући опрему за руке, главу, очи и уши, као и заштитну обућу;
- У План безбедности градилишта укључити одредбу за прву помоћ која се пружа на лицу места и запослити обучену особу у складу са Законом о заштити на раду ("Сл. гласник РС", 101/05, 91/15 и 113/17);
- Извођач радова ће обезбедити радницима снабдевање пијаћом водом, тоалете, техничком водом за прање;
- План управљања безбедношћу на раду, је неопходан како би се осигурале одредбе здравља и безбедности током радова на појачаном одржавању и отклањању оштећења;
- Извођач је дужан да изврши све пројектне активности поштујући План управљања безбедности на раду и све српске законе и подзаконске акте који се тичу питања здравља и безбедности;

ЈП "Путеви Србије" и Извођач заједно имају одговорност за извештавање и истрагу инцидента.

Услед повећаног кретања возила кроз насеља, треба водити рачуна и о безбедности локалног становништва. Извођач ће обезбедити да се свим возилима која пролазе кроз насељена места управља безбедно. Извођач радова треба да обезбеди:

- одржавање у безбедном радном стању свих камиона и опреме;
- адекватну обуку и одговорно понашање свих возача и руковоаца машинама (прописано у Извођачевом Плану безбедности градилишта);
- покривеност церадама и обезбеђеност свих товара који потенцијално стварају прашину (нпр. ископана земља и песак);
- безбедност и моментално уклањање возача који се оглуши о било који од услова безбедности по локалну заједницу;
- поштовање ограничења брзине.

Пре почетка грађевинских радова, Извођач ће морати све горе наведене планове да достави, Сектору за инвестиције у оквиру ЈП "Путеви Србије" на одобрење. Након завршетка радова, обавиће се обнова градилишта, и Извођач је у обавези да локацију врати у претходно стање.

Фаза коришћења

У току експлоатације саобраћајнице, треба обратити пажњу на безбедност људи, користећи мере за успоравање саобраћаја у близини насеља и школа, побољшавање путне сигнализације и коловозних ознака и евиденција саобраћајних несрећа које се понављају на истим местима уз постављање ознака "црна тачка".

Редовно одржавање пута обухвата: кошење траве, чишћење система за одводњавање, крпљење коловоза и разне поправке, заједно са редовним контролама и одржавањем дренажних структура. Сезонско одржавање, редовно одржавање сигурносних карактеристика и путоказа биће предузете по потреби. Главно одржавање, које обухвата асфалтирање и веће поправке, обично се планира за период од неколико година.

Б. План праћења утицаја

Основне компоненте Плана праћења утицаја обухватају:

- Питање животне средине које треба пратити и средства верификације;
- Специфичне области, локације и параметри које треба пратити;
- Важећи стандарди и критеријуми;
- Праћење нивоа буке у близини насељених области;

- Праћење набавке материјала (провера важећих дозвола);
- Трајање, учесталост и процена трошкова мониторинга;
- Институционална одговорност за праћење и надзор;

Контролна листа за мониторинг припремљена је на основу Плана управљања животном средином и плана праћења утицаја (Прилог II). Контролну листу користи надзорни инжењер на терену. Потписане контролне листе доставиће се ЈП "Путеви Србије", које ће бити одговорно за праћење и извештавање о усаглашености. ЈП "Путеви Србије" имаће Базу података жалби, која ће садржати све информације о жалбама примљеним од локалних заједница и других заинтересованих страна. То укључује: тип жалбе, место, време, радње које треба предузети за решавање ових притужби и коначан исход.

Ц. Институционална примена и договори о извештавању

Примена пројекта

ЈП "Путеви Србије" је одговорна институција за спровођење пројекта у складу са Планом управљања животном средином и Планом праћења утицаја. Свакодневна имплементација пројекта и праћење његове усаглашености је у надлежности Саветника за надзор пројекта.

Пре почетка радова на овој деоници, ЈП "Путеви Србије" ће доставити Банци на одобрење конкретан План управљања животном средином. Извођач ће обезбедити резултате "нултог мониторинга" пре почетка радова, у току сопствене фазе мобилизације. Како би се осигурало да ће у фази извођења радова на рехабилитацији Извођач извршити предложене мере ублажавања, Предлагач пројекта ће предузети следеће:

- Извођач радова је у обавези да припреми Извођачев план заштите животне средине и предузме мере за ублажавање еколошких последица као што је наведено у Плану ублажавања утицаја на животну средину (Прилог II);
- Извођачу не треба дати додатну накнаду за трошкове потребних мера за ублажавање и активности мониторинга у виду одређене ставке у укупној цени, осим за анализу квалитета воде и мерење буке. Сматраће се, да је Извођач укључио ове трошкове у укупну цену. Стварни трошкови анализе квалитета воде и мерења буке биће надокнађени Извођачу у форми конкретне ставке у укупној цени. За непоштовање тражених мера за ублажавање утицаја на животну средину и активности праћења, Извођач ће добити одговарајућу казну у виду негативних поена. Негативне оцене су установљене као мера која би

требало да стимулише Извођача да изврши своје обавезе на организован и благовремен начин и да обавља своју дужност квалитетно. Негативне оцене имају у исто време два значења - нумеричко и новчано. Свака негативна оцена је повезана са новчаном вредношћу, која представља трајно смањење плаћања за утврђене неусаглашености уговорених обавеза. Број додељених негативних оцена има кумулативни ефекат. Ако Извођач добије више од одређеног броја негативних бодова наведених у Уговору, у наредне две године, Извођачу неће бити дозвољено, да учествује на тендерима ЈП "Путеви Србије". Такође, ако се Извођачу додели одређени број негативних бодова, послодавац има право да раскине уговор. Монетарна вредност сваког негативног бода, као и рокови за друге могуће акције од стране послодавца морају бити јасно наведени у Уговору. Објашњење за примену ове две мере - накнада за специфичне трошкове и казне за непоштовање треба да обезбеде спровођење свих тражених мера за ублажавање утицаја на животну средину и активности праћења.

- Експлицитно захтевати од Извођача радова, да запосли стручњака за животну средину. Извођач ће бити одговоран за спровођење мера за ублажавање утицаја на животну средину у току рехабилитације и треба да запосли специјалисту заштите животне средине, који ће надгледати примену одговорности Извођача према заштити животне средине. Он ће координирати између Извођача, ЈП "Путеви Србије" и надлежног Министарства и бавиће се сваком од притужби у току реализације пројекта. Током реализације пројекта, ЈП "Путеви Србије" ће пратити усклађеност Извођача са одредбама Плана управљања животном средином. Предлаже се да Консултант за надзор пројекта запосли специјалисту за животну средину (са познавањем области грађевинарства и управљања заштитом животне средине), да помогне у надзору животне средине.

По завршетку пројекта, ЈП "Путеви Србије" ће бити одговоран за рад и одржавање предметног дела изграђеног пута. Рутинско и насумично праћење ће се спровести како је предвиђено у Мониторинг плану.

Јавно предузеће "Путеви Србије" је такође одговорно за:

- Примену захтева за заштиту животне средине које су дали: Државни органи за заштиту животне средине, Међународне финансијске институције и друге институције, Закон о заштити животне средине ("Сл. гласник РС", бр.135/04, 36/09, 72/09, 43/11, 14/16, 76/18 и 95/18);
- Примену захтева за заштиту животне средине кроз спецификације Извођача;
- Надзор пројекта преко консултантских услуга за надзор и спровођење пројекта;

- Надзор праћења утицаја на животну средину кроз консултантске услуге за праћење стања животне средине;
- Припрема коначних извештаја о животnoj средини.

Извођач радова, пре извођења радова на рехабилитацији, даће предлог за заштиту животне средине, укључујући и безбедност лица повезаних са радовима, у оквиру Плана управљања животном средином. Овај предлог биће размотрен од стране ЈП "Путеви Србије" у циљу његовог прихватања. У том смислу, обратиће се пажња на:

- предузимање свих разумних корака да се заштити животна средина током отпочињања и престанка рада градилишта и да би се избегла оштећења или сметње за лица или имовину које произилазе из његовог постојања;
- одржавање услова безбедности за сва лица која имају право да буду на градилишту;
- обезбеђивање осветљења, чувара, оgrade, знакова упозорења, контроле саобраћаја, гледајући да се заштите радови и др. имовина као и за безбедност и интересе јавности.

Надлежно Министарство за заштиту животне средине, имаће овлашћење за непосредну обуставу радова, ако учинак није у складу са стандардима и прописима заштите животне средине. Инспекција ће тада обавестити ЈП "Путеви Србије" о обустави. Пројекат ће се накнадно допунити са повратним информацијама са јавног увида.

Договор о извештавању

1. Извођач радова – ЈП "Путеви Србије"

Извођач ће припремити своје извештаје сагласности Плана управљања животном средином и Извођачевог плана за примену пројекта као кварталне Извештаје о напретку и доставља их ЈП "Путеви Србије", на српском и енглеском језику, у штампаном облику и електронској форми.

Извођач радова обезбедиће кварталне извештаје ЈП "Путеви Србије" као документ мера ублажавања и заштите животне средине, заједно са прописаним активностима мониторинга које се спроводе у току извештајног периода. Извођач радова водиће рачуна о квалитету животне средине, у складу са Планом ублажавања и праћења, који су саставни део Плана управљања животном средином и даваће квартално извештај ЈП "Путеви Србије".

Ако се деси било каква несрећа или угрожавање животне средине, извештавање ће бити непосредно. Извођач је дужан да обавести руководиоца пројекта и локалне власти о несрећи одмах након што се десила. У случају да руководилац пројекта не одговара на позив, Извођач је дужан да обавести ЈП "Путеви Србије" о несрећи (број телефона +381113040701 или путем електронске поште на адресу: office@putevi-srbije.rs).

Извођач ће пратити квалитет стања животне средине у складу са Планом мониторинга који је саставни део Плана управљања животном средином и квартално ће извештавати ЈП "Путеви Србије". Ови извештаји ће обухватити листу и објашњење свих предузетих активности на локацији и резулте теренског истраживања, као и препоруке за будуће активности на терену и мере заштите.

2. Консултант Надзора на Пројекту – ЈП "Путеви Србије"

Закључци редовних активности мониторинга, укључујући и активности наведене у Плану мониторинга, спроведени од стране Извођача, биће укључени у квартални извештај о напретку.

Ако се деси нека врста несрећног случаја или угрожавања животне средине, извештавање ће бити непосредно.

3. Јавно предузеће "Путеви Србије" – Министарство грађевинарства, саобраћаја и инфраструктуре РС, Светска банка, Европска банка за обнову и развој и Европска инвестициона банка

Полу-годишњи извештај Животне Средине, Здравља и Безбедности, укључујући индикаторе за праћење и извештавање о спровођењу услова утврђених у Плану управљања животном средином, биће припремљен од стране ЈП "Путеви Србије" и достављен на разматрање Међународним финансијским институцијама. Оне ће прегледати извештаје и проверити њихов садржај кроз периодичне посете градилишту. ЈП "Путеви Србије" ће обезбедити полу-годишње извештаје Министарству грађевинарства, саобраћаја и инфраструктуре и Међународним финансијским институцијама у смислу статуса спровођења мера ублажавања од стране Извођача, додатних мера ублажавања које треба да се реализују, случајеве непридржавања, припеле жалбе локалног становништва, невладиних организација итд. и на који начин су се они обратили.

У случају смртних случајева или већих инцидената на градилишту, ЈП "Путеви Србије" ће их одмах пријавити Банци која финансира предметну деоницу пута.

6. УКЉУЧИВАЊЕ ЗАИНТЕРЕСОВАНИХ СТРАНА - ОБЈАВЉИВАЊЕ ИНФОРМАЦИЈА, КОНСУЛТАЦИЈЕ И УЧЕШЋЕ

Као што захтева политика заштитних мера Међународних финансијских институција, јавне консултације ће су оджане 11. Јуна 2019. године током припреме Плана управљања животном средином. План управљања животном средином и остале информације везане за пројекат, су објављене јавности и доступне локалној заједници.

Канцеларија ЈП "Путеви Србије"	ул. Влајковићева бр. 19 а, Београд, контакт особа: Игор Радовић, дипл. грађ. инж. 011 3206811
Центри на нивоу локалне заједнице	Сјеница
Интернет страница - ЈП "Путеви Србије"	www.putevi-srbije.rs

Детаљан извештај о процесу јавних консултација је приказан је у Прилогу V документа. Консултације са корисницима ће се спроводити у фази извођења радова, а евиденција животне средине и социјалних питања као и притужбе добијене током консултација, посета на терену, неформалних дискусија, формалних извештаја итд, ће се пратити, евидентирати и чувати у канцеларији Пројекта у ЈП "Путеви Србије".

Пре почетка рада, ЈП "Путеви Србије" ће обезбедити информације преко:

- Новинских чланака у једном националном и у једном од локалних медија,
- Постера на главној огласној табли у свим месним заједницама потенцијално угрожених заједница,
- Обавештења на радију о преусмеравању саобраћаја,
- Обезбеђивања контакта са надлежним лицем које је именовано да ради са локалним заједницама.

Спроводиће се жалбени механизам, како би се на одговарајући начин односило према приговорима из локалних заједница, спроводиле корективне мере и подносиоци жалбе били обавештени о исходу. Ово се примењује на све жалбе заинтересованих страна. Форма жалбе налази се у Прилогу IV, а у писаном облику биће доступна у центрима локалне заједнице.

7. РЕФЕРЕНЦЕ

1. Процена животне средине бр. 25, Планови управљања животном средином, Одељење Светске Банке за животну средину, јануар 1999.
2. Путеви и животна средина: Приручник, Одељење Светске Банке за животну средину
3. Европска инвестициона банка, Приручник животне средине и друштвене праксе, канцеларија за животну средину и социјална питања, верзија 2 24.02.2010.
4. Европска банка за обнову и развој, Политика заштите животне средине и Социјална политика 2008.
5. Европска инвестициона банка, Еколошки и социјални принципи и стандарди (2008)
6. План управљања заштитом животне средине за рехабилитацију путева, мостова и тунела, у оквиру пројекта Светске Банке, Управљање путевима и безбедност саобраћаја, Република Српска, Дирекција за путеве, Бања Лука, 2001.
7. Извештај процене животне средине и План управљања животном средином за Српски Пројекат рехабилитације саобраћаја, Извештај бр: Е866, назив пројекта: УФ - Пројекат рехабилитације саобраћаја – Бр. П075207, Датум документа 30.11.2003.

ПРИЛОЗИ

Прилог I
ПЛАН УБЛАЖАВАЊА

ПЛАН УБЛАЖАВАЊА

Фаза	Предмет разматрања	Мере ублажавања	Институционална одговорност	
			Спровођење	Надзор
ПРЕ ИЗГРАДЊЕ	ГЛАВНИ ПРОЈЕКАТ			
	Поштовање процедуре у вези заштите животне средине	Консултант је добио услове Завода за заштиту природе Србије и Завода за заштиту споменика културе Краљево, како би се избјегли ризици по животну средину у периоду појачаног одржавања.	ЈП "Путеви Србије" Главни пројекат Консултант	ЈП "Путеви Србије" Главни пројекат Техничка контрола
	Могући губитак или оштећење археолошких локалитета	Ако се у близини ових локација обављају грађевински радови на земљишту, неопходно је укључити археолошки надзор како би се осигурало да не дође до оштећења културних добара. У случају откривања археолошког материјала, археолошки надзор може захтевати даљи надзор над извођењем радова или захевати археолошка ископавања.	ЈП "Путеви Србије" Извођач радова	ЈП "Путеви Србије" Надзор Консултант
	Локација и организација градилишта биће одобрена од стране ЈП „Путеви Србије“ и биће изабрана тако да:	<ol style="list-style-type: none"> се налази се изван речног корита (зона поплаве) и не утиче на животну средину и локалну заједницу (бука, прашина, вибрације, итд.) се налази изван простора са високом вегетацијом се ограничи величина објекта на минимум како би се смањило непотребно уклањање вегетације санитарне отпадне воде буду третиране пре испуштања у систем површинских вода, а у складу са Законом о водама („Сл.гласник РС“, 30/10, 93/12 101/16 и 95/18) 	ЈП "Путеви Србије" Извођач	ЈП "Путеви Србије"

Фаза	Предмет разматрања	Мере ублажавања	Институционална одговорност	
			Спровођење	Надзор
		<p>5. се та места правилно дренирају, поплочане површине, укључујући и површине за паркирање возила, радионице и складишта горива одводњавају према сепаратору за воду и уље</p> <p>6. кад год је могуће, ограничити заузимање површина и избећи деградацију горњег слоја земљишта,</p> <p>7. уклоњени материјал биће скупљен, одложен и/или поново коришћен према потреби,</p> <p>8. превенција ерозије тла на градилишту,</p> <p>9. извођач радова је одговоран за спровођење мера заштите од ерозије,</p> <p>10. извођач је дужан да ограничи обим ископавања како би се ублажила ерозија земљишта,</p> <p>11. извођач је дужан да примени методологију конзервације земљишта на осетљивим областима како би спречило или умањило отицање атмосферске воде која изазива ерозију материјала,</p> <p>12. извођач треба да избегава ископавање и рад са машинама у влажним теренским условима.</p>		
	Избор локације за изградњу привременог насеља, у близини или у оквиру постојећих насеља. Утицај на јавно здравље и социолошке околности	<p>1. Држати минималну раздаљину (тампон зона) између градилишта и најближег насељеног места, тј. кућа</p> <p>2. Узети у обзир утицај локалних услова (ветар) како би се избегли или смањили неповољни утицаји</p> <p>3. Извођачевим планом управљања одређене су</p>	Главни пројектант, Консултант Извођач	ЈП „Путеви Србије“

Фаза	Предмет разматрања	Мере ублажавања	Институционална одговорност	
			Спровођење	Надзор
		<p>мере заштите на раду и заштите животне средине</p> <p>4. Планирати независно снабдевање водом и струјом као и амбуланту на градилишту</p>		
	Безбедност пешака и одговарајући прелази	Обезбедити адекватан пешачки прелаз који ће бити опремљен рампама и објектима који омогућавају коришћење инвалидских колица, ручних колица, бицикала и дечијих колица.	Главни пројектант - Извођач	ЈП "Путеви Србије"
	Информисање заинтересованих страна	Детаљи предложене трасе пута, приступних тачака и безбедносних карактеристика, биће објављени на локацији планираних радова. Повратне информације од локалних актера ће се тражити и евидентирати. Доказ о разматрању тих информација, приложити у Главном пројекту	ЈП "Путеви Србије" Главни Пројектант Консултант	ЈП "Путеви Србије" Техничка контрола
ИЗГРАДЊА	ПЛАНОВИ УПРАВЉАЊА			
	<p>Извођач припрема спровођење пратећих Планова описаних у Плану управљања животном средином, како би се обезбедило поштовање законске регулативе као и захтева зајмодавца:</p> <ol style="list-style-type: none"> 1. Организација градилишта, 2. Канализација и отпадне воде, 3. Земљиште, 4. Прашина, 5. Локација позајмишта, као и мере рекултивације за позајмишта и приступне путеве након завршетка пројекта, 6. Отпад у складу са Законом о управљању отпадом ("Сл. гласник РС", 			

Фаза	Предмет разматрања	Мере ублажавања	Институционална одговорност	
			Спровођење	Надзор
	36/09, 88/10, 14/16 и 95/18), 7. Уља, горива и мазива, 8. Радови у водотоцима, 9. Хитни одговори, 10. Жалбени поступак, 11. Безбедност и ризици, 12. Безбедност на раду.			
ИЗГРАДЊА	УЛАЗАК НА ГРАДИЛИШТЕ			
	Сви радници и посетиоци на градилишту требају да буду упућени у План здравља и безбедности на раду као и о обавези ношења личне заштитне опреме.			
ИЗГРАДЊА	НАБАВКА МАТЕРИЈАЛА			
	Асфалтна база: прашина, дим, здравље и безбедност радника, поремећај екосистема	1. Користити постојеће асфалтне базе, 2. Званично одобрење или важећа дозвола за рад.	Асфалтна база	Асфалтна база
	Каменолом: прашина, здравље и безбедност радника, поремећај екосистема	1. Користити постојеће каменоломе, 2. Званично одобрење или важећа дозвола за рад.	Каменолом	Каменолом
	позајмишта песка и шљунка: поремећај речног корита, квалитет воде, поремећај екосистема	1. Користити постојеће позајмиште или куповати материјал на лиценцираним сепарацијама; 2. Званично одобрење или важећа дозвола за рад	Извођач или сепарација песка и шљунка	Извођач или сепарација песка и шљунка

Фаза	Предмет разматрања	Мере ублажавања	Институционална одговорност	
			Спровођење	Надзор
ИЗГРАДЊА	ТРАНСПОРТ МАТЕРИЈАЛА			
	Асфалт: прашина, дим	1. Сви камиони треба да буду покривени 2. Правилан избор извођачке механизације	Превозник	Превозник
	Камен: Прашина	Овлажити камионски товар	Превозник	Превозник
	Песак и шљунак: Прашина	Овлажити камионски товар	Превозник	Превозник
	Управљање саобраћајном буком, издувним гасовим и загушењем на путу	1. Испорука материјала у време са најмањим саобраћајним оптерећењем (9-14 h) 2. Користити алтернативне путеве како би се избегле главне саобраћајнице 3. Потребно је обезбедити адекватну сигнализацију места градилишта, како би се смањила могућност погрешног скретања возила	Лице надлежно за транспорт Превозник	Лице надлежно за транспорт Превозник
	Могућност наиласка на археолошки локалитет	У случају наиласка на археолошки локалитет, Извођач је у обавези да одмах заустави радове и о томе обавести надлежни Регионални завод за заштиту споменика културе Краљево и ЈП „Путеви Србије“.	Извођач	Надзор Консултант
ИЗГРАДЊА	ГРАДИЛИШТЕ			
	Штетни утицај буке на раднике и околно становништво	1. Ограничити активности на дневни рад, 2. Опрема са уграђеним пригушивачима буке, лиценциране и одобрене у складу са	Извођач радова	Надзор Консултант

Фаза	Предмет разматрања	Мере ублажавања	Институционална одговорност	
			Спровођење	Надзор
		<p>стандардима Европске Уније,</p> <p>3. Звучне баријере код радова који праве буку и то дуже од једног дана на истој локацији,</p> <p>4. Бучну механизацију лоцирати што је даље могуће од стамбених објеката и других осетљивих рецептора.</p>		
	Прашина	<p>1. Квашење проблематичних површина на градилишту,</p> <p>2. Покривање ускладишеног материјала као и ограничавање брзине возила,</p> <p>3. Спровођење Плана управљања: мере за избегавање емисије прашине, укључујући коришћење привремених ограда; квашење проблематичних површина, прилаза, материјала и складишта током утовара и истовара, покривање возила која носе прашњаве материјале; прање возила, итд.</p>	Извођач радова	Надзор Консултант
	Вибрације	<p>1. Ограничити активности на дневни рад,</p> <p>2. Ако постоји материјална штета на локалним кућама, зградама и инфраструктури (укључујући и приступне путеве) проузрокована радовима, штета ће бити компензована кроз пројекат уз обавезу и да се благовремено отклони,</p> <p>3. Опрему за извођење земљаних радова лоцирати што даље од рецептора осетљивих на вибрације.</p>	Извођач радова	Надзор Консултант
	Поремећај саобраћаја	1. План управљања саобраћајем са одговарајућим	Извођач радова	Надзор

Фаза	Предмет разматрања	Мере ублажавања	Институционална одговорност	
			Спровођење	Надзор
	током грађевинских активности	<p>мерама за преусмерење саобраћаја, које се лако уочавају и прате, укључујући и помоћ саобраћајне полиције</p> <p>2. Израда Плана управљања саобраћајем којим се успоставља ограничење брзине за грађевинска возила и организује саобраћај тако да се у највећој мери обавља ван насељених подручја,</p> <p>3. Током извођења радова, максимално искористити постојећу мрежу саобраћајница и избегавати изградњу нових путева за привремено коришћење, чиме би се додатно повећала фрагментација простора,</p> <p>4. Локално становништво информисати о планираним радовима.</p>		Консултант
	Смањен приступ активностима у појасу пута	Обезбедити сталан алтернативни приступ активностима у појасу пута.	Извођач радова	Надзор Консултант
	Безбедност возила и пешака кад/где нема грађевинске активности	Осветљење и добро дефинисани сигурносни знаци и мере заштите	Извођач радова	Надзор Консултант
	Загађење воде и земљишта неправилним складиштењем отпадних материјала, управљањем и коришћењем	<p>1. Организовати и покрити просторе за складиштење материјала,</p> <p>2. Изоловати бетонске, асфалтне и друге радове од утицаја воде коришћењем заптивне оплате или маски,</p> <p>3. Изоловати просторе за прање камиона за транспорт бетона и асфалта и друге опреме од утицаја воде избором простора за прање с којих</p>	Извођач радова	Надзор Консултант

Фаза	Предмет разматрања	Мере ублажавања	Институционална одговорност	
			Спровођење	Надзор
		<p>се вода не спира слободно, директно или индиректно у водотокове,</p> <p>4. Уредити градилиште тако да се смањи ризик од стварања талога и отпадних вода које могу загадити околну земљиште или воде,</p> <p>5. План управљања земљиштем треба да обезбеди контролисано уклањање површинског слоја земљишта, одлагање и поновно коришћење,</p> <p>6. Помоћу локалних контролисаних мера спречити спирање седимената у површинске водотокове и одводне канале. Неке од мера су постављање физичких препрека у виду ограда, малча, геотекстила, преливних каскада, седиментних басена</p> <p>7. Да би се спријечило спирање седимената у површинске воде, потребно је узети у обзир и нагиб терена и заштитити се од ерозије вјетра, постављањем ограда, покрова и др.</p> <p>8. Депоновање вишкова земље, камена и сл. може бити само привремено и временски ограничено на окончање планираних радова. Након окончања радова сви вишкови земље, камена и друге отпадне материје отклонити и извршити потпуну санацију свих површина деградираних током радова</p>		
	Загађење воде и земљишта неправилним одлагањем отпадних материјала	<p>1. Одлагање отпадног материјала на месту које је заштићено од испирања, на обележеној локацији; ако не на лицу места, онда на овлашћеној депонији,</p>	Извођач радова	Надзор Консултант

Фаза	Предмет разматрања	Мере ублажавања	Институционална одговорност	
			Спровођење	Надзор
		<ol style="list-style-type: none"> Складиштење отпада у складу са најбољом међународном праксом (IFC, EHS - опште смернице), Применити додатне мере за складиштење опасног отпада (секундарно сузбијање, ограничавање приступа, обезбеђивање личне заштитне опреме итд.) како би се спречио штетни утицај по раднике, локално становништво и животну средину, Именовати одговорна лица за сакупљање отпада и његово складиштење (опасни и неопасни). 		
	Потенцијално загађење земљишта и воде неправилним одржавањем опреме и пуњењем горива	Применити најбољу инжењерску праксу у руковању и безбедном складиштењу мазива, горива и растварача, обезбедити правилно пуњење горивом и одржавање опреме, сакупљати сав отпад и одлагати на дозвољеним местима (објектима) за рециклажу.	Извођач радова	Надзор Консултант
	Загађење воде и земљишта неправилним одлагањем отпадних материјала	<ol style="list-style-type: none"> Транспорт отпада у обележеним возилима намењеним за превоз отпада, како би се смањио ризик од ослобађања опасних и неопасних материја, Обука возача за руковање и одлагање терета који превозе и пратећој документацији која описује природу терета (отпада) и степен његове опасности. 	Извођач радова	Надзор Консултант
	Безбедност радника	<ol style="list-style-type: none"> Обезбедити раднике сигурносним упутствима и 	Извођач радова	Надзор

Фаза	Предмет разматрања	Мере ублажавања	Институционална одговорност	
			Спровођење	Надзор
		заштитном опремом, 2. Омогућити безбедан алтернативни ток саобраћаја		Консултант
	Привремено заузете површине	1. Обнављање засада вегетације и то изворним врстама и пратити ефекте (избегавати инвазивне и алергене врсте), 2. Где засади нису били успешни, спровести замену.	Извођач радова	Надзор Консултант
РАД	ОДРЖАВАЊЕ			
	Штетни утицај буке на околно становништво и раднике	1. Ограничити активности на дневни рад или према договору са јавним органима 2. Коришћење опреме са уграђеним пригушивачима буке	Извођач радова на одржавању	Извођач радова на одржавању ЈП "Путеви Србије"
	Потенцијално загађење ваздуха, воде и земљишта: прашина, издувни гасови, просуто гориво, уља и мазива	1. Применити најбољу инжењерску праксу у коришћењу и безбедном складиштењу мазива, горива и уља, 2. Обезбедити правилно пуњење горивом и одржавање опреме, 3. Сакупљати сав отпад и одлагати у складу са Законом о управљању отпадом, 4. Прописно организовати и покрити просторе за складиштење материјала, 5. Изоловати бетонске, асфалтне радове од утицаја воде коришћењем заптивне оплате, 6. Изоловати просторе за прање камиона за	Извођач радова на одржавању	Извођач радова на одржавању ЈП "Путеви Србије"

Фаза	Предмет разматрања	Мере ублажавања	Институционална одговорност	
			Спровођење	Надзор
		<p>транспорт бетона и асфалта као и осталу опрему од утицаја воде избором простора за прање с којих се вода не спира слободно, директно или индиректно у водотоке,</p> <p>7. Одлагати отпад на одговарајуће локације заштићене од испирања</p>		
	Вибрације	Ограничити активности на дневни рад или према договору са јавним органима	Извођач радова на одржавању	Извођач радова на одржавању ЈП "Путеви Србије"
	Безбедност радника	<p>1. Обезбедити раднике сигурносним упутствима и заштитном опремом</p> <p>2. Организовати сигуран обилазни ток саобраћаја</p>	Извођач радова на одржавању	Извођач радова на одржавању ЈП "Путеви Србије"
	Повећана брзина возила	Поставити саобраћајне знакове за ограничење брзине	Извођач радова на одржавању	Извођач радова на одржавању ЈП "Путеви Србије"
	Ерозија, одрон и опасне ситуације	Поставити одговарајуће знаке упозорења (одрон, клизиште, влажан или клизав коловоз, опасна кривина, прелаз за пешаке или животиње на путу, школа, успорено кретање возила у саобраћајном току), Флуоресцентне ознаке који указују на стрме косине или конвексна огледала у непрегледним кривинама, поставити знаке упозорења на местима које добра инжењерска пракса сматра погодним или према договору са јавним органима	Извођач радова на одржавању	Извођач радова на одржавању ЈП "Путеви Србије"

Прилог II

ПЛАН ПРАЋЕЊА УТИЦАЈА

ПЛАН ПРАЋЕЊА УТИЦАЈА

Фаза	Параметар који се прати	Место где се параметар прати	Како се прати/ опрема за мониторинг	Време када се параметар прати (учесталост или континуирано)	Зашто се параметар прати	Институционална одговорност
						Спровођење
ИЗГРАДЊА	НАБАВКА МАТЕРИЈАЛА					
<i>Асфалтна база</i>	Поседовање званичног одобрења или важеће лиценце (дозволе за рад)	Асфалтна база	Инспекција/ инжењер Надзора	Пре почетка радова	Треба обезбедити усклађеност базе са захтевима безбедности, здравља и животне средине	Руководилац базе
<i>Каменолом</i>	Поседовање званичног одобрења или важеће лиценце (дозволе за рад)	Каменолом	Инспекција/ инжењер Надзора	Пре почетка радова	Треба обезбедити усклађеност каменолома са захтевима безбедности, здравља и животне средине	Руководилац каменолома
<i>Позајмишта песка и шљунка</i>	Поседовање званичног одобрења или важеће лиценце (дозволе за рад)	Позајмишта или сепарација песка и шљунка	Инспекција/ инжењер Надзора	Пре почетка радова	Треба обезбедити усклађеност позајмишта са захтевима безбедности, здравља и животне средине	Руководилац позајмишта и сепарације
Изградња	ТРАНСПОРТ МАТЕРИЈАЛА					
<i>Асфалт</i>	Покривен камионски товар	Градилиште	Надгледање	Ненајављене инспекције у току рада, најмање једном недељно	Треба обезбедити усклађеност са захтевима безбедности, здравља и животне средине	Извођачев надзор

Фаза	Параметар који се прати	Место где се параметар прати	Како се прати/ опрема за мониторинг	Време када се параметар прати (учесталост или континуирано)	Зашто се параметар прати	Институционална одговорност
						Спровођење
<i>Камен</i>	Камионски товар покривен или влажан	Градилиште	Надгледање	Ненајављене инспекције у току рада, најмање једном недељно	Треба обезбедити усклађеност са захтевима безбедности, здравља и животне средине	Извођачев надзор
<i>Песак и шљунак</i>	Камионски товар покривен или влажан	Градилиште	Надгледање	Ненајављене инспекције у току рада, најмање једном недељно	Треба обезбедити усклађеност са захтевима безбедности, здравља и животне средине	Извођачев надзор
<i>Управљање саобраћајем</i>	Изабрана маршрута и време	Градилиште	Надгледање	ненајављене инспекције у току рада, најмање једном недељно	Треба обезбедити усклађеност са захтевима безбедности, здравља и животне средине као и што мање ометање саобраћаја	Извођачев надзор
ИЗГРАДЊА	ГРАДИЛИШТЕ					
<i>Штетан утицај буке на раднике и околно становништво</i>	Нивои буке	Најближе куће у насељима Штаваљ и Брњица km 67+000- лево km 71+200-десно	Детектор нивоа буке са одговарајућим софтвером	<ul style="list-style-type: none"> - Једном на почетку пројекта и касније на кварталном нивоу - По пријави - Ако резултати мониторинга нису задовољавајући, праћење треба вршити на месечном нивоу. 	Обезбедити да радови буду у складу са захтевима очувања безбедности, здравља и животне средине, као и што мање ометање саобраћаја	Извођач радова (мониторинг)

Фаза	Параметар који се прати	Место где се параметар прати	Како се прати/ опрема за мониторинг	Време када се параметар прати (учесталост или континуирано)	Зашто се параметар прати	Институционална одговорност
						Спровођење
<i>Прашина</i>	Аерозагађење (суспендоване чврсте честице)	На и у близини Градилишта	Инспекција и осматрање	Ненајављене инспекције у току испоруке материјала и изградње	Обезбедити да радови буду у складу са захтевима очувања безбедности, здравља и животне средине, као и што мање ометање саобраћаја	Извођачев надзор (мониторинг)
<i>Вибрације</i>	Ограничено време деловања	Градилиште	Надзирање	Ненајављене инспекције у току рада и по пријави	Обезбедити да радови буду у складу са захтевима очувања безбедности, здравља и животне средине, као и што мање ометање саобраћаја	Извођачев надзор
<i>Поремећај саобраћаја током грађевинске активности</i>	Постојање плана управљања саобраћајем шема саобраћаја	На и у близини градилишта	Инспекција, надгледање	Пре почетка радова; једном недељно и то у вршним и мирним периодима	Обезбедити да радови буду у складу са захтевима безбедности, здравља и животне средине, као и што мање ометање саобраћаја	Извођачев надзор
<i>Смањен приступ активностима у појасу пута</i>	Обезбеђен алтернативни приступ	Градилиште	Надгледање	Насумичне провере најмање једном недељно током грађевинских активности	Обезбедити да радови буду у складу са захтевима безбедности, здравља и животне средине, као и што мање ометање саобраћаја	Извођачев надзор

Фаза	Параметар који се прати	Место где се параметар прати	Како се прати/ опрема за мониторинг	Време када се параметар прати (учесталост или континуирано)	Зашто се параметар прати	Институционална одговорност
						Спровођење
<i>Безбедност возила и пешака где нема грађевинске активности</i>	Видљивост и прилагођеност	На и у близини градилишта	Опсервација	Насумичне провере најмање једном недељно у вечерњим сатима	Обезбедити да радови буду у складу са захтевима безбедности, здравља и животне средине, као и што мање ометање саобраћаја	Извођачев надзор
<i>Загађење воде и земљишта услед неправилног складиштења, управљања и коришћења материјала</i>	Квалитет воде (суспендоване чврсте честице, ХПК, БПК ₅ , угљоводонични индекс (минерална уља од C ₁₀ -C ₄₀), садржај тешких метала-, рН вредности, проводљивост)	Река Кнесница km 66+100, Брњичка река km 71+650	Узорковање и анализа у акредитованој лабораторији са потребном опремом	Најмање три пута током трајања пројекта, мониторинг треба да се уради пре изградње, а у току изградње квартално и после завршетка радова на рехабилитацији (на две референтне тачке узводно и низводно од градилишта)	Обезбедити да радови буду у складу са захтевима безбедности, здравља и животне средине, као и што мање ометање саобраћаја	Извођач радова (мониторинг)
<i>Безбедност радника</i>	Заштитна опрема; организација обилазног саобраћаја	Градилиште	Инспекција	Ненајављене инспекције у току рада	Обезбедити да радови буду у складу са захтевима безбедности, здравља и животне средине, као и што мање ометање саобраћаја	Извођач надзора
рад	Одржавање					

Фаза	Параметар који се прати	Место где се параметар прати	Како се прати/ опрема за мониторинг	Време када се параметар прати (учесталост или континуирано)	Зашто се параметар прати	Институционална одговорност
						Спровођење
<i>Штетан утицај буке на суседно становништво</i>	Нивои буке у складу са стандардима SRPS ISO 1996-1 и SRPS ISO 1996-2	Градилиште, Најближе куће насеља Штаваљ и Брњица km 67+000 - лево km 71+200 - десно	Опрема за мерење нивоа звучног притиска	У току извођења радова на одржавању. Ненајављене инспекције у току активности одржавања и по пријави	Обезбедити да радови буду у складу са захтевима безбедности, здравља и животне средине, као и што мање ометање саобраћаја	ЈП "Путеви Србије"
<i>Вибрације</i>	Ограничено време активности	Најближе куће	Надзирање	Ненајављене инспекције у току активности одржавања и по пријави	Обезбедити да радови буду у складу са захтевима безбедности, здравља и животне средине, као и што мање ометање саобраћаја	ЈП "Путеви Србије"
<i>Безбедност радника</i>	Заштитна опрема; организација обилазног саобраћаја	Градилиште	Инспекција	Ненајављене инспекције у току активности одржавања и по пријави	Обезбедити да радови буду у складу са захтевима безбедности, здравља и животне средине, као и што мање ометање саобраћаја	ЈП "Путеви Србије"
РАД	БЕЗБЕДНОСТ НА ПУТУ					
<i>Повећана брзина возила</i>	Стање саобраћајних знакова; брзина возила	Деоница пута обухваћена пројектом	Визуелна опсервација; детектори брзине	Током активности одржавања; ненајављено	Обезбедити безбедан и економичан проток саобраћаја	Извођач радова на одржавању; саобраћајна полиција
<i>Ерозија, одрон и опасне ситуације</i>	Стање знакова опасности	Деоница пута обухваћена пројектом	Визуелна опсервација	Током активности одржавања	Обезбедити безбедан и економичан проток саобраћаја	Извођач радова на одржавању, праћење утицаја (мониторинг)

Предложени модел - допунски подаци које треба укључити у планове мониторинга:

1. Опште		
Да ли пројекат усклађен са свим захтевима (узимајући у обзир усвојене акционе планове, изузећа или одступања)?	Да <input type="checkbox"/> Не <input type="checkbox"/>	Ако не, молимо да пружите информације о неусаглашености:
Да ли је пројекат усклађен са свим важећим еколошким и социјалним законима и прописима?	Да <input type="checkbox"/> Не <input type="checkbox"/>	Ако не, молимо да пружите информације о неусаглашености:
Да ли је било несрећа или инцидента који су изазвали штету по животну средину, довели до повреда или смртних случајева, утицали на раднике, локалну заједницу или културна добра. Да ли је фирма позивана на одговорност?	Да <input type="checkbox"/> Не <input type="checkbox"/>	Ако јесте, молимо опишите, укључујући мере за отклањање штете и спречавање понављања:
Да ли је фирма материјално угрожена евентуалним изменама закона и регулатива (Закон о раду, животној средини, социјалној заштити, безбедности и здрављу на раду)?	Да <input type="checkbox"/> Не <input type="checkbox"/>	Ако јесте, молимо опишите:
Колико пута је вршена инспекција од стране надлежних органа из области животне средине?	Број:	Молимо да наведете детаље њихових посета, укључујући број и врсту евентуалних прекршаја:
Колико пута је вршена инспекција од стране надлежних органа из области животне средине?	Број:	Молимо да наведете детаље њихових посета, укључујући број и врсту евентуалних прекршаја:
Да ли су након инспекција прописани пенали, казне и/или корективне мере?	Да <input type="checkbox"/> Не <input type="checkbox"/>	Ако јесу, молимо објасните, укључујући и статус спровођења корективних мера:
Да ли је фирма ангажовала подизвођаче на радовима везаним за пројекат?	Да <input type="checkbox"/> Не <input type="checkbox"/>	Ако јесте, молимо наведите за које врсте посла и како је фирма пратила усклађеност рада подизвођача са акционим планом животне средине и социјалним акционим планом:
Да ли су неки од горе наведених прекршаја били одговорност подизвођача?	Да <input type="checkbox"/> Не <input type="checkbox"/>	Ако јесу, молимо наведите детаље, укључујући како ће фирма да обезбеди спровођење корективних мера од стране Подизвођача?

Да ли су неки од радова спровођни у смањеном обиму, да ли су повремено обустављани или потпуно прекинути због заштите животне средине, здравља, безбедности или законских прописа?	Да <input type="checkbox"/> Не <input type="checkbox"/>	Ако јесу, молимо објасните:
Молимо да наведете програме, иницијативе или пројекте које спроводи фирма у циљу побољшања рада и система управљања у области социолошких аспеката и очувања животне средине: Молимо да наведете ниво расхода главних и оперативних трошкова и да ли се они односе на потребе акционог плана животне средине и социолошких утицаја или неке друге иницијативе:		

2. Статус акционог план животне средине и социолошких утицаја

Молимо да пружите информације о статусу сваке ставке у оквиру Акционог плана животне средине и социолошких утицаја. Ако је план ажуриран током периода извештавања, молимо приложити копију новог плана.

3. Подаци мониторинга животне средине.¹

Молимо да пружите информације о имену и контакт детаљима вашег менаџера животне средине:				
Параметар ²	Вредност ³	Јединица	статус усклађености ⁴	Коментари ⁵
Отпадне воде				
укупна количина отпадне воде				
биохемијска потрошња кисеоника (БПК)				
хемијска потрошња кисеоника				
суспендоване честице				
Фосфор				
Нитрати				
тешки метали				
(други)				
Емисије у ваздух				
сумпордиоксид SO ₂				
оксиди азота NO _x				
Микрочестице				
угљендиоксид CO ₂				
метан CH ₄				
азот субоксид N ₂ O				
хидрофлуорокарбони HFCs				

¹ Молимо вас да обезбедите резултате мониторинга животне средине спроведене од стране фирме или њених консултаната. Ако већ имате све тражене податке доступне у другом облику, онда они могу да се користе

² Није нужно применити све параметре. Молимо вас да попуните оне редове који су најрелевантнији за сектор индустрије. Додатни параметри могу да се додају ако је неопходно.

³ Молимо Вас да проверите да ли су јединице мерења јасно наведене.

⁴ Молимо Вас за извештај о усклађености према стандардима за овај пројекат (локални, Европска Унија и/или Светска банка)

⁵ Поред свих других коментара, молимо Вас да наведете да ли пријављена мерења важе за све или само неке процесе.

Молимо да пружите информације о имену и контакт детаљима вашег менаџера животне средине:				
Параметар ²	Вредност ³	Јединица	статус усклађености ⁴	Коментари ⁵
флуорокарбони PFCs				
сумпорхексафлуорид SF ₆				
(други)				
Други параметри				
Бука				
(други)				
Чврст отпад				
Молимо вас да наведете врсту и количину чврстог отпада генерисаног због извођења Пројекта. Наведите ако је нека врста отпада опасна. Наведите шта од отпада може поново да се користи или рециклира, као и начин одлагања.				

4. Коришћење ресурса и добијени производи				
Параметар	Вредност	Јединица мере	коментари ⁶	
Употребљена горива				
Уље				
Бензин				
камени угаљ				
Лигнит				

⁶ Поред свих других коментара, молимо Вас да наведете да ли пријављене мере важе за све или само неке од процеса. Наведите неке параметре квалитета горива (нпр. октанска вредност)

4. Коришћење ресурса и добијени производи

Параметар	Вредност	Јединица мере	коментари ⁶
електроенергетски систем			
топлотна енергија			
Потрошене сировине			
сировина 1			
сировина 2			
Добијени производи			
производ 1			
производ2			

5. Управљање људским ресурсима

Молимо да пружите информације о имену и контакт детаљима вашег менаџера људским ресурсима:			
	Укупно	Новозапослени у овом извештајном периоду	Отпуштени у овом извештајном периоду
Број непосредно запослених:			
Број ангажованих радника под уговором:			
Да ли је током периода извештавања спроведена колективна редундација?	Да <input type="checkbox"/> Не <input type="checkbox"/>	Ако јесте, објасните план редундације, разлоге за спровођење, планирани број радника и како су одабрани, спроведена саветовања и мере за ублажавање ефеката редундације:	
Да ли постоје планови редундације радне снаге за следећу годину?	Да <input type="checkbox"/> Не <input type="checkbox"/>	Ако постоји, представити план редундације, укључујући разлоге за отпуштање вишкова, број радника који је обухваћен и начин на који су одабрани:	
Да ли је током периода извештавања било неких промена у радничком синдикату фирме?	Да <input type="checkbox"/> Не <input type="checkbox"/>	Ако јесте, молимо објасните детаљно и наведите однос према радничком синдикату:	
Ако синдикат не постоји, да ли има др. представника радника?	Да <input type="checkbox"/> Не <input type="checkbox"/>	Ако има, молимо објасните њихово учешће током периода извештавања:	

Да ли је било промена у колективном уговору?	Да <input type="checkbox"/> Не <input type="checkbox"/>	Ако јесте, молимо опишите детаљно:
Да ли је током периода извештавања неко од запослених поднео било какву притужбу?	Да <input type="checkbox"/> Не <input type="checkbox"/>	Ако јесте, наведите тачан број поднетих жалби, засебно за сваки пол, као и предмете ових жалби и објаснити на који начин се фирма бавила овим проблемом:
Да ли је неко од запослених пријавио случај узнемиравања или насилног понашања током периода извештавања?	Да <input type="checkbox"/> Не <input type="checkbox"/>	Ако јесте, наведите тачан број поднетих жалби, засебно за сваки пол, као и предмете ових жалби и објаснити на који начин се фирма бавила овим проблемом:
Да ли је било штрајкова и других колективних спорова који се односе на рад и услове рада у фирми, током извештајног периода?	Да <input type="checkbox"/> Не <input type="checkbox"/>	Ако јесу, навести разлоге и природу ових спорова и објаснити на који начин их је фирма решавала:
Да ли су током периода извештавања вођени судски поступци у вези са условима рада?	Да <input type="checkbox"/> Не <input type="checkbox"/>	Ако јесте, наведите спорна питања и њихов исход:
<p>Да ли је током извештајног периода било промена у следећим областима:</p> <ul style="list-style-type: none"> ▪ Репрезентативни синдикат ▪ Колективни уговор ▪ Недискриминација и једнаке могућности за све ▪ Једнака зарада за једнак рад ▪ Родна равноправност ▪ Малтретирање и узнемиравање, укључујући и сексуално узнемиравање ▪ Запошљавање лица испод 18 година старости ▪ Зарада (висина плате, редовни и прековремени рад) ▪ Прековремени рад ▪ Радно време ▪ Баланс између посла и приватног живота ▪ Жалбени механизам за раднике ▪ Здравље и безбедност 	Да <input type="checkbox"/> Не <input type="checkbox"/>	Ако јесте, наведите детаље, укључујући и нове иницијативе ако постоје:

6. Подаци о заштити здравља и безбедности на раду

Молимо да пружите информације о имену и контакт детаљима вашег менаџера заштите здравља и безбедности на раду:

	Непосредно запослени:	Радници на уговор:	Непосредно запослени:	Радници на уговор:
Количина посла, који у периоду извештавања, просечан радник обави за сат времена:			Број смртних случајева ⁷ :	
Буџет који је потрошен на безбедност и здравље на раду (укупан износ и валута):			Број повреда које су узроковале одсуствовање са посла:	
Обука из безбедности и здрављу на раду која је спроведена у овом периоду (по особи или данима):			Број инцидената који је довео до временског заостатка у обављању посла (укључујући и транспорт) ⁸ :	
Број изгубљених радних дана услед инцидената ⁹			Број случајева професионалног обољења:	
Број дана на боловању:				
Узроци инцидента (падови, велика оптерећења, ударци предметима, струјни удар итд):				
Молимо Вас да наведете детаље о свим смртним случајевима или већим инцидентима који нису претходно пријављени банкама, укључујући и укупне накнаде исплаћене због повреде на раду или болести (износ и валута):				
Молимо Вас да укратко представите обуку у превенцији и реаговању у хитним ситуацијама, коју су запослени прошли у току периода извештавања:				
Молимо Вас да укратко представите вежбе реаговања у хитним ситуацијама које су спроведене у току периода извештавања:				

⁷ Ако то већ нисте урадили, молимо Вас да се обезбеди посебан извештај са детаљима о околностима под којима је дошло до смрти.

⁸ Неспособност за рад у трајању од најмање једног целог радног дана након несреће или болести.

⁹ Изгубљени радни дани су број радних дана након повреде или обољења, током којих је запослени био ван посла или је имао ограничене радне активности због професионалног обољења или болести.

7. Заинтересоване стране

Молимо да пружите информације о имену и контакт детаљима вашег менаџера за односе са јавношћу:

Молимо вас да пружите информације о спровођењу Плана укључивања заинтересованих страна и представите односе који су успостављени са њима током периода извештавања, укључујући:

- Састанци или друге иницијативе спроведене током периода извештавања, путем којих се врши повезивање са јавношћу или јавним организацијама;
- Информације које су добиле заинтересоване стране у току периода извештавања, а тичу се заштите животне средине, социјалних и безбедносних питања;
- покривеност у медијима;
- сарадња са удружењима грађана, посебно из области очувања животне средине.

Молимо опишите било какве промене у Плану укључивања заинтересованих страна:

Током периода извештавања, колико жалби или притужби је добијено на Пројекат, од стране јавних или цивилних организација? Молимо Вас да их разврстате по групама којима припадају заинтересоване стране. Укратко представите проблеме који се спомињу у жалбама и притужбама и како су они решени:

8. Акциони План расељавања са статусом и извештавањем

Постојеће заузимање земљишта

Молимо Вас да током периода извештавања поднесете извештај о примени Акционог плана расељавања, користећи показатеље праћења који су наведени у плану и попуните табелу. Молимо вас да дате резултате било ког другог плана мониторинга и додатне информације, уколико мислите да је корисно.

Да ли је свим угроженим лицима извршена потпуна компензација због физичког измештања и да ли је услед Пројекта дошло до економских губитака?

Да Не

Ако није, наведите колико је још остало неизмирених исплата за компензацију (у смислу броја и процената корисника и износом за плаћање) и наведите када ће се извршити ове исплате:

<p>Да ли је заузимање земљишта имало неке додатне, непредвиђене утицаје на основне животне потребе и стандард угроженог становништва, а да то није предвиђено акционим планом расељавања?</p>	<p>Да <input type="checkbox"/> Не <input type="checkbox"/></p>	<p>Ако јесте, квантитативно их одредите и наведите које су мере предузете како би се минимизирао или ублажио њихов утицај. Ако није, наведите како су праћени потенцијални утицаји на основне животне потребе становништва.</p>
<p>Да ли су уочене неке угрожене групе?</p>	<p>Да <input type="checkbox"/> Не <input type="checkbox"/></p>	<p>Ако јесу, наведите те групе и опишите додатне мере које су предузете како би се смањио негативан утицај на њих.</p>
<p>Уколико је могуће, да ли су све транзитне накнаде плаћене?</p>	<p>Да <input type="checkbox"/> Не <input type="checkbox"/></p>	<p>Ако нису, наведите колико је још остало неизмирених исплата (у смислу броја и процената корисника и износом за плаћање) и наведите када ће се извршити ове исплате:</p>
<p>Да ли је свим угроженим лицима пружена правна подршка?</p>	<p>Да <input type="checkbox"/> Не <input type="checkbox"/></p>	<p>Ако јесте, наведите колико особа је искористило правну помоћ.</p>
<p>Да ли су решени преостали приговори о полагању права на земљиште и ресурсе?</p>	<p>Да <input type="checkbox"/> Не <input type="checkbox"/> Није применљиво <input type="checkbox"/></p>	<p>Ако нису, навести колико је још остало приговора и када се очекује њихово решавање.</p>
<p>Да ли је било жалби и тужби у вези новог заузимања земљишта?</p>	<p>Да <input type="checkbox"/> Не <input type="checkbox"/></p>	<p>Ако јесте, наведите колико и сажето представите њихов садржај.</p>

<p>Да ли је фирма редовно извештавала угрожено становништво о оствареном напретку у спровођењу акционог плана расељавања?</p>	<p>Да <input type="checkbox"/> Не <input type="checkbox"/></p>	<p>Ако јесте, навести колико састанака је одржано и колико учесника је њима присуствовало.</p>
<p>Ново заузимање земљишта Ако је у периоду извештавања дошло до новог заузимања земљишта, молимо Вас да обезбедите документа у вези земљишних трансакција. Приложите нов или ревидовани Акциони план пресељавања који се односи на ново заузимање земљишта, са описаним мерама ублажавања, компензације, постигнутих договора итд. и обезбедите табеларни приказ са листом угроженог становништва и статусом компензације.</p>		
<p>Да ли су нека лица била физички расељена?</p>	<p>Да <input type="checkbox"/> Не <input type="checkbox"/></p>	<p>Ако јесту, колико њих је расељено?</p>
<p>Да ли су нека лица била економски угрожена?</p>	<p>Да <input type="checkbox"/> Не <input type="checkbox"/></p>	<p>Ако јесту, колико њих?</p>
<p>Да ли је влада помогла пресељења?</p>	<p>Да <input type="checkbox"/> Не <input type="checkbox"/></p>	

9. Сарадња са заједницом и развој

Молимо Вас да наведете да ли је током периода извештавања фирма спровела социјалне иницијативе или иницијативе за развој заједнице, као и одговарајуће трошкове ако постоје:

Прилог III

ЗАКОНОДАВСТВО

ПРОПИСИ И ЗАХТЕВИ

Овај одељак обрађује регулаторни контекст у погледу консултација и обавештавања јавности у Републици Србији, а односи се на Пројекат. Посебно се истиче важност одговарајућег законодавства Србије, регионалних регулаторних инструмената, као и релевантних захтева ЕБРД, Политике Светске банке за приступ информацијама и Оперативним политикама Светске Банке ОР 4.01 Процена животне средине.

НАЦИОНАЛНО ЗАКОНОДАВСТВО

Најзначајнији закони и прописи тренутно на снази у Републици Србији који су релевантни за заштиту животне средине у току планирања, пројектовања, изградње и функционисање овог пројекта су наведени у наставку:

1. **Устав Републике Србије** ("Сл. гласник РС", бр 83/06), Устав предвиђа широку структуру за учешће јавности и приступ јавности информацијама. По Уставу, рад државних органа и институција, као и службеника може бити подвргнут отвореној критици. Он такође даје јавности право на подношење захтева, петиција и предлога.
2. **Закон о заштити животне средине** ("Сл. гласник РС", бр. 135/04, 36/09, 72/09, 43/11, 14/16, 76/18 и 95/18), члан 9 предвиђа да свако има право да буде обавештен о: а) стању животне средине и да учествује у процесу доношења одлука, тамо где имплементација може имати утицај на животну средину (укључујући и доношење одлука у вези са стратешким проценама планова и програма); б) ЕИА пројектима чија реализација може довести до загађења животне средине или опасност по животну средину и здравље људи; и ц) одобрењу нових или постојећих инсталација (члан 81). Такође се наводи да су подаци о стању животне средине отворени за јавност. Учешће јавности у одлучивању о ЕИА за спровођење пројекта, се изводи кроз јавне презентације пројекта и јавне расправе. Заинтересоване стране ће бити обавештене путем јавних обавештења о поступку доношења одлука и оне учествују у поступку подношења мишљења, примедби и предлога надлежном органу и биће на време информисане о одлуци.
3. **Закон о процени утицаја на животну средину** ("Сл. гласник РС", бр. 135/2004, 36/2009 и 14/16)¹⁰, члан 20 прописује да надлежни орган стави ЕИА студију на

¹⁰ Закон се спроводи преко Правилника о одређивању обима и садржаја ЕИА Студије ("Сл. гласник РС", бр 69/05).

располагање јавности, да се организује јавна презентација и расправа о Студији и да носилац пројекта учествује у јавној презентацији и расправи. Он такође предвиђа да министар прецизно прописује тачније поступке за јавне консултације, презентације и расправе.

4. **Закон о стратешкој процени утицаја на животну средину** ("Сл. гласник РС", бр. 135/04 и 88/10), који спроводи Директиву ЕУ СЕА односи се на планове, програме и основе у области просторног планирања и коришћења земљишта и поставља одредбе о учешћу јавности.
5. **Закон о слободном приступу информацијама од јавног значаја** ("Сл. гласник РС", бр.120/04, 54/07, 104/09 и 36/10). Закон уређује права на приступ информацијама од јавног значаја којима располажу државни органи. Информација од јавног значаја, у смислу овог закона је информација којом државни орган располаже, настала у раду или у вези са радом државног органа, садржана у документу, а односи се на све оно што јавност има оправдан интерес да зна.
Настоји се да ови инструменти буду хармонизовани са релевантним Директивама ЕУ и они уводе принципе ових директива у национално законодавство.
6. **Закон о потврђивању Конвенције о доступности информација, учешћу јавности у процесу доношења одлука, и правна заштита у оквиру питања заштите животне средине од 2009.** ("Сл. гласник РС Међународни уговори", № .38/09) (пренесене одредбе Архуске конвенције).
7. **Закон о експропријацији** ("Сл. гласник РС" бр. 53/95, 20/09, 53/13 и 106/16), Закон предвиђа да се непокретности могу експроприсати или власништва ограничити, али само тамо где је утврђен јавни интерес на основу закона и на основу накнаде која не може бити нижа од тржишне цене. Он такође предвиђа да се јавни интерес за експропријацију непокретности утврђује законом или одлуком Владе донете у складу са овим законом.
8. **Закон о планирању и изградњи** ("Сл. гласник РС, бр. 72/09, 81/09 - испр., 64/10 - одлука УС, 24/11, 121/12, 42/13 - одлука УС, 50/13 - одлука УС, 98/13 - одлука УС, 132/14, 145/14, 83/18, 31/19 и 37/19 - др. закон), Закон даје одредбе за јавни увид у планску документацију, објављивање одредби у службеном новинама Републике Србије, аутономне покрајине или служби локалне управе, у зависности од врсте документа и презентације планских докумената за јавни увид у дневном и локалном листу и траје 30 дана од дана објављивања. О излагању планског документа на јавни увид стара се министарство надлежно за послове просторног

планирања, односно орган јединице локалне самоуправе надлежан за послове просторног и урбанистичког планирања.

9. Закон о заштити природе („Сл. гласник РС”, бр. 36/09, 88/2010, 14/16 и 95/18);
10. Закон о управљању отпадом („Сл. гласник РС”, бр. 36/09, 88/10, 16/16 и 95/18);
11. Закон о заштити од буке („Сл. гласник РС”, бр. 36/09, 88/10);
12. Закон о водама („Сл. гласник РС”, бр. 30/10, 93/12, 101/16 и 95/18);
13. Закон о шумама („Сл. гласник РС”, бр. 30/10, 93/12, 89/15 и 95/18);
14. Закон о заштити ваздуха („Сл. гласник РС”, бр. 36/09 и 10/13);
15. Закон о безбедности и здрављу на раду („Сл. гласник РС”, 101/05, 91/15 и 113/17).
16. Закон о заштити земљишта ("Сл. гласник РС", бр. 112/15).

Одговорност за спровођење релевантних регионалних, националних и међународних прописа у области законодавства о заштити животне средине и приступу јавности информацијама сноси Министарство заштите животне средине као и Републичка агенција за просторно планирање.

Прописи формиран на основу Закона о процени утицаја на животну средину, обухватају следеће:

1. Уредба о утврђивању Листе пројеката за које је обавезна процена утицаја и Листе пројеката за које се може захтевати процена утицаја на животну средину („Сл. гласник РС”, бр 114/08);
2. Правилник о садржини захтева о потреби процене утицаја и садржини захтева за одређивање обима и садржаја студије о процени утицаја на животну средину („Сл. гласник РС”, бр 69/05);
3. Правилник о садржини студије о процени утицаја на животну средину („Сл. гласник РС”, бр 69/05);
4. Правилник о поступку јавног увида, презентацији и јавној расправи о студији о процени утицаја на животну средину („Сл. гласник РС”, бр 69/05);
5. Правилник о раду техничке комисије за оцену студије о процени утицаја на животну средину („Сл. гласник РС”, бр 69/05);
6. Уредба о граничним вредностима загађујућих материја у површинским и подземним водама и седименту и роковима за њихово достизање („Сл. гласник РС“, бр. 50/12);
7. Уредба о граничним вредностима емисије загађујућих материја у воде и роковима за њихово достизање („Сл. гласник РС“, бр. 67/11,48/12 и 1/16).
8. Уредба о еколошкој мрежи ("Сл. гласник РС", бр. 102/10),
9. Правилник о класификацији вода (" Сл. лист СРС ", бр. 5/68).

Друго релевантно законодавство Србије:

1. Закон о путевима ("Сл. гласник РС", бр. 41/18 и 95/18)
2. Уредба о категоризацији државних путева ("Сл. гласник РС", бр. 105/13, 119/13, 93/15).

Регионални Регулаторни оквир

Укључивање заинтересованих страна у Србији се развија у том смеру како би што више одговарало принципима UNECE Конвенције о доступности информација, учешћу јавности у доношењу одлука и приступу правосуђу у смислу питања заштите животне средине (Архуска конвенција) од 25. јуна 1998. (Србија приступила и ратификовала 31. јула 2009.). Укључивање се такође развија како би се ускладило са стандардима Европске уније (ЕУ) и пракси у овој области.¹⁴

Архуска конвенција повезује права заштите животне средине и људска права, идентификује заштиту животне средине као јавно право, успоставља да се одрживи развој може постићи само кроз учешће свих заинтересованих страна, повезује владину одговорност и заштиту животне средине, и фокусира се на интеракције између јавности и државне власти у једном демократском контексту. У значајној мери, Конвенција обезбеђује јавна права и намеће партијама и државним органима обавезе у вези приступа информацијама и учешћа јавности и приступ правди.

Услови за реализацију ЕБРД

У складу са Политиком заштите животне средине и социјалном политиком ЕБРД из 2008. године, јавне консултације и укључивање заинтересованих страна се посматрају као стални процес који треба да се започне у најранијој фази поступка процене утицаја на животну средине, и да буде настављен кроз цео животни циклус пројекта који ЕБРД финансира.

У том циљу ЕБРД је дефинисао услове за реализацију (ПР) у вези укључивања заинтересованих страна са којима се пројекти и клијенти, који добијају финансијску подршку ЕБРД, морају усагласити. Захтеви ЕБРД-а у вези укључивања заинтересованих страна и објављивања информација су наведени у следећим захтевима:

- ПР 1: Процена и управљање заштитом животне средине и социјалним питањима;
- ПР 10: Објављивање података и укључивање заинтересованих страна.

Посебну пажњу ЈП "Путеви Србије" посвећују дефинисању угрожених група, чија је добробит под директним утицајем Пројекта. Посебну пажњу потребно је посветити планирању и управљању сарадњом са овим заинтересованим странама.

Поред политике заштите животне средине и социјалне политике ЕБРД, на овај Пројекат се примењују и следећи стандарди:

- UNECE Конвенција о доступности информација, учешћу јавности у доношењу одлука и приступу правди у питањима животне средине из 1998. (Архуска конвенција) и
- Директива ЕУ 85/337/ЕЕС, допуњена Директивом 97/11/ЕС, о процени утицаја одређених јавних и приватних пројеката на животну средину.

Закони, прописи и процедуре на снази у Републици Србији су генерално у складу са принципима наведеним у политици ЕБРД заштите животне средине и социјалној политици из 2008. године. У том циљу, и као део процеса приступања ЕУ, Србија реформише своје законе, прописе, поступке планирања, и праксе управљања да би се довели у складу са онима на снази у ЕУ. На пример, Влада је усвојила Стратегију за усклађивање са законодавством ЕУ из области заштите животне средине (ЕАС), како би се законодавство Републике Србије из области заштите животне средине ускладило са релевантним законима ЕУ. Овим би се административне структуре и поступци ојачали у циљу обезбеђења стратешког планирања заштите животне средине и координација између релевантних учесника.

Прилог IV

ПЛАН УКЉУЧИВАЊА ЗАИНТЕРЕСОВАНИХ СТРАНА

1. Идентификација заинтересованих страна

Заинтересоване стране могу да буду дефинисане као појединци и организације које могу да утичу, да буду погођени, или само мисле да су погођени одлуком или активношћу. На овом Пројекту, заинтересоване стране могу да се сврстају у следеће основне групе:

- Потенцијално погођене стране:
- Запослени у ЈППС и Извођачи;
- Представници компанија које послују у зони непосредно уз Пројекат;
- Становници насеља у зони утицаја Пројекта;
- Законски регулисани надлежни органи на локалном или регионалном нивоу, као што су: локални земљопоседници и закупци; и потенцијално погођена индустрија и предузећа.

Друге заинтересоване стране:

- Јавност;
- Друге компаније које послују у Националној Мрежи;
- Невладине организације.

Познато је да, како се пројекат развија, више заинтересованих страна може бити идентификовано и ангажовано. У том смислу, када се једном идентификује, свака заинтересована страна ће се окарактерисати у смислу њених интереса, проблема и захтева и биће укључена у ову листу.

Табела 1 - Кључне заинтересоване стране

	Заинтересована страна	Контакт подаци	Интерес у Пројекту	Начин Комуникације
1	Министарство заштите животне средине	Омладинских Бригада1, 11070 Нови Београд, e-mail: office@minpolj.gov.rs tel: 011/3612-197	Овај орган је одговоран за спровођење законске регулативе за ЕИА Студије, Врши контролу и надзор над Пројектом	Званично писмо
2	Министарство грађевинарства, саобраћаја и инфраструктуре	Немањина 22-26 e-mail: drumski@mgsi.gov.rs 011/2691-432	Овај орган је одговоран за издавање грађевинске дозволе	Званично писмо
3	Министарство унутрашњих послова (Управа за заштиту и спасавање)	Кнеза Милоша101, 11000 Београд Tel. +381 (0)11 3062000 e-mail: svs@mup.gov.rs	Овај орган је одговоран за издавање услова из области заштите од пожара. Давање сагласности и употребне дозволе. Врши контролу изведеног стања везано за заштиту од пожара	Званично писмо

	Заинтересована страна	Контакт подаци	Интерес у Пројекту	Начин Комуникације
4	Републички завод за заштиту споменика културе Републике Србије Завод за заштиту споменика културе Краљево	Радослава Грујића11, 11 000 Београд Tel: +381 (0)11 2454786 e-mail: office@y heritage.com www.heritage.gov.rs 36000 Краљево, Цара Лазара 24, те. +381(0)36 331 866 http://zzskv.rs	Овај орган је одговоран за издавање услова за прој. документацију. Одговоран је за очување споменика културе и културног наслеђа	Званично писмо
5	Завод за заштиту природе Републике Србије	Др Ивана Рибара 91 11000 Београд tel: 011 209 3801 e-mail: beograd@zzps.rs www.zzps.rs	Овај орган је одговоран за издавање услова за прој. документацију. Одговоран је за заштиту флоре и фауне у зони утицаја Пројекта	Званично писмо
6	Национална Агенција за регионални развој	Теразије 23/VII 11000 Београд Tel. +381 11 2060 888, e-mail: office@narr.gov.rs http://www.narr.gov.rs	Заинтересована страна која има директан интерес за извођење Пројекта	Званично писмо
7	СО Сјеница Одељење за урбанизам, имовинско правне послове и заштиту животне средине	Краља Петра I, бр.1, канцеларија бр. 16 e-mail: opstina@sjenica.rs web: www.sjenica.rs	Заинтересована страна која има директан интерес за извођење Пројекта и која је способна да утиче или делује на Пројекат	Званично писмо
8	Град Нови Пазар Одељење за заштиту животне средине, противпожарну заштиту и безбедност и здравље на раду	Стевана Немање бр. 2, канцеларија бр. 12 e-mail: grad@novipazar.org.rs web: www.lpa.novipazar.rs	Заинтересована страна која има директан интерес за извођење Пројекта и која је способна да утиче или делује на Пројекат	Званично писмо
9	Транспортна предузећа	Aurora Tours , Нови Пазар, Александра Ђукића 36, Tel:+381 20 386 783, auroratoursnp@gmail.com , http://www.auroratours.rs/ Kimmel , Стевана Немање 17, Нови Пазар, tel. +381 20 331 220, e-mail: kimmeltours@gmail.com LASTA - Београд Аутопут Београд-Ниш 4 +381 11 3402 300 e-mail: office@lasta.rs	Заинтересована страна која има специфичан интерес у току пројектовања и извођења Пројекта	Званично писмо

	Заинтересована страна	Контакт подаци	Интерес у Пројекту	Начин Комуникације
10	Локална Јавна предузећа	Јавно комунално предузеће "ВРЕЛО", Сјеница, ЈПК "Сеоски водоводи", Сјеница ЈПК "Пештерски водовод", Карајукића Бунари, ЈП "Регионални центар за развој пољопривреде и села", Сјеница	Заинтересована страна која има специфичан интерес у току пројектовања и извођења Пројекта	Званично писмо
11	Туристичка организација Сјенице	Трг Светозара Марковића бб, Сјеница Тел. +381 20 744 843 е – mail: info@turizamsjenica.com	Заинтересована страна са посебним интересом за развој и функционисање Пројекта.	Званично писмо
12	Туристичка организација Нови Пазар	28. Новембра бр. 27. Нови Пазар Тел. +381 20 338 030 www.tonp.rs , tonp@live.com	Заинтересована страна која има специфичан интерес у току пројектовања и извођења Пројекта	Званично писмо
13	Запослени ЈП "Путеви Србије"	Булевар Краља Александра 282 11000 Београд	Заинтересована страна која има интерес за Пројекат, која је способна да утиче на Пројекат или је могуће да трпи утицаје Пројекта	
РЕГИСТРОВАНЕ НЕВЛАДИНЕ ОРГАНИЗАЦИЈЕ				
14	Ловачко друштво "Врхови"	12. decembra, bb, 36310 Sjenica Tel: (+381) 020 741 552, (+381) 063 695 685	Заинтересована страна која може да има интерес у пројекту	Званично писмо
15	Удружење спортских риболоваца "ВАПА"	Сјеница, Tel: (+381) 020 744 026 е-mail: office@ribolovcisjenica.org	Заинтересована страна која може да има интерес у пројекту	Званично писмо
16	Планинарско спелеолошко друштво "Змајевац"	Милорада Јовановића bb 36310 Сјеница е-mail, web: psd.zmajevac@hotmail.com http://zmajevac.sjenica.com	Заинтересована страна која може да има интерес у пројекту	Званично писмо
17	Удружење Украсних Голубова Сјенице	Сјеница, тел. +381 63 618 583 http://www.SJENICA.net facebook: https://www.facebook.com/udruzenjeukr...	Заинтересована страна која може да има интерес у пројекту	Званично писмо

2. Објављивање информација

Објављивање релевантних информације о пројекту помаже заинтересованим странама да схвате друштвене ризике и ризике животне средине у вези са Пројектом, као и утицаје и могућности. У том циљу, ЈП „Путеви Србије“ ће упознати локалне друштвене заједнице са планом и информацијама о активностима које ће се организовати, заједно са механизмима за њихову повратну информацију, а све са циљем подизања свести о томе шта Пројекат укључује. Исто тако, ЈП „Путеви Србије“ ће ставити на располагање јавности жалбени поступак, а у циљу прикупљања повратних информација негативних коментара како би деловала у смислу исправљања узрока који могу довести до таквих неодобравања.

Да би се обезбедила транспарентност и доступност информација у вези са Пројектом појачаног одржавања државниг пута IB 29 деоница: Сјеница (Карајукића Бунари) - Сушица у току његове припреме, тј. пројектовања, изградње и оперативне фазе, ЈП „Путеви Србије“ ће спровести следеће активности:

- **План управљања заштитом животне средине (ЕМП)** ће бити доступан у штампаној форми у канцеларији локалне самоуправе Општине Сјеница и садржаће најважније информације у вези са Пројектом, а садржаће и адресу вебсајта ЈП „Путеви Србије“, контакт телефоне и е-маил адресу.
- **Вебсајт информације:** ЈП „Путеви Србије“ ће објавити релевантне информације о Пројекту на свом сајту (<http://www.putevi-srbije.rs>). Информације ће бити доступне на српском језику. У случају било које релевантне измене у Пројекту, ЈП „Путеви Србије“ ће јавно објавити такву измену, као и њен утицај.
- Копије ове документације ће такође бити доступне јавности у штампаној форми, на захтев. Исто тако, ЕМП и жалбени механизам заинтересованих страна ће бити доступни јавности путем сајта, а на захтев и у штампаном облику.

Као што захтева политика заштитних мера Међународних финансијских институција, одржане су јавне консултације током припреме Плана управљања животном средином. План управљања животном средином и остале информације везане за пројекат, биле су објављене јавности и доступне локалној заједници.

Заинтересоване стране које могу имати интерес у Пројекту су идентификоване и наведене у табели 1 и консултоване су и обавештене о питањима у вези пројекта.

Детаљан извештај о процесу јавних консултација приказан у Прилогу V - Извештај са јавне презентације о Плану управљања животном средином и садржаће списак присутних заинтересованих страна.

Консултације са корисницима ће бити спроведена током фазе изградње, а евиденција о постављеним питањима везаним за животну средину и социјална питања као и притужбе добијене током консултација, посета на терену, неформалних дискусија, формалних извештаја итд, ће се пратити, а евиденција ће се чувати у канцеларији Пројекта у ЈП "Путеви Србије".

Пре почетка рада, ЈП "Путеви Србије" ће обезбедити информације преко:

- Новинских чланака у једном националном и у једном од локалних медија,
- Обавештења на главној огласној табли у свим месним заједницама потенцијално угрожених заједница,
- Обавештење на радију о преусмеравању саобраћаја,
- Обезбедити контакт особе одговорне и именоване за рад са локалним заједницама.

Спроводиће се жалбени механизам, како би се на одговарајући начин односило према приговорима из локалних заједница, спроводиле корективне мере и подносиоци жалбе били обавештени о исходу. Ово се примењује на све жалбе заинтересованих страна. Форма жалбе налази се у Прилогу, а у писаном облику биће доступна у центрима локалне заједнице.

3. Кључни показатељи ефикасности

Погодан скуп кључних показатеља ефикасности (КПЕ) ће бити коришћен од стране ЈП „Путеви Србије“ за праћење ангажовања заинтересних страна/група и представљени су у табели 2.

Табела 2- Кључни показатељи ефикасности Пројекта

Активност	Жељени исходи	Кључни показатељи ефикасности
1. Обезбедити додатне информације	Друштвене заједнице у зони утицаја имају равномерну расподелу информација о пројекту	Разлика у броју људи који су упознати са пројектом у односу на број пре обезбеђења ових додатних информација
2. Ангажовати заинтересоване стране	Континуирана двосмерна комуникација са свим заинтересованим странама,	Број различитих заинтересованих страна

током целог пројектног циклуса	укључујући запослене, локалне заједнице, невладине организације, друге друштвене организације и владине агенције	који учествују у активностима
3. Поступање са жалбама	Имплементација механизма жалбе за решавање важних питања, са циљем да се ефикасно избегавају или минимизирају конфликти између заинтересованих страна и пројекта	Број примњених жалби у односу на број решених жалби
4. Извештај о активностима ангажовања	Јавно доступна евиденција о свим активностима ангажовања	Детаљан месечни извештај о активностима и датим одговорима.

4. Одговорност и стање активности

Табела испод садржи податке о активностима које треба предузети у вези са пројектом, а које се тичу ангажовања заинтересних страна/група. У табели су утврђене кључне активности, одговорности и статус спровођења ових активности.

Табела 3- Кључне активност ангажовања заинтересованих страна

Детаљне активности	Одговорност	Статус
1. Обезбедити информације о пројекту		
1. Идентификовати заинтересоване стране којима недостају информације од значаја за пројекат	Пројектант ЕМП-а и пројектни менаџер за заштиту животне средине ЈП „Путева Србије“	Завршена иницијална идентификација
2. Комуникација са заинтересованим странама којима је потребна информација на културно прикладан начин и на одговарајућим нивоима писмености	Пројектант ЕМП-а и пројектни менаџер за заштиту животне средине ЈП „Путева Србије“	Завршена иницијална комуникација
3. Оцените кључне показатеље учинка	Пројектант за заштиту животне средине и Оперативни менаџер за заштиту животне средине ЈП „Путева Србије“	Завршено предајом финалне верзије документа
2. Ангажовати заинтересоване стране током целог пројектног циклуса		
1. Наставати идентификацију, постављање приоритета, карактеризацију и мапирање заинтересованих страна	Менаџер за заштиту животне средине Извођача	Није започето
2. Развити и обезбедити алате за континуирано ангажовање кроз све фазе пројекта	Менаџер пројекта за заштиту животне средине (ЈП "Путеви Србије") и Менаџер за заштиту животне средине извођача радова	Није започето
3. Бележити активности ангажовања	Менаџер за заштиту животне средине Извођача	Није започето
4. Периодично праћење интервјуа	Менаџер за заштиту животне	Није започето

Детаљне активности	Одговорност	Статус
и састанака са заинтересованим странама	средине Извођача	
5. Јавни састанци уз издавање саопштења са новим информацијама	Менаџер пројекта за заштиту животне средине (ЈП "Путеви Србије") и Менаџер за заштиту животне средине извођача радова	Није започето
6. Обавештавање о напредовању пројекта преко локалних, регионалних и државних медија	Менаџер пројекта за заштиту животне средине (ЈП "Путеви Србије") и Менаџер за заштиту животне средине извођача радова	Није започето
7. Процена кључних показатеља учинка	Менаџер за заштиту животне средине Извођача	Није започето
3. Поступање са жалбама		
1. Објављивање структуре механизма жалбе заинтересованим странама	Менаџер пројекта за заштиту животне средине ЈП "Путеви Србије"	У припреми
2. Потврда пријема жалбе/сугестије у року од 7 дана	Менаџер за заштиту животне средине Извођача	Није започето
3. Идентификовати корективне мере и одговорност за спровођење	Менаџер за заштиту животне средине Извођача	Није започето
4. Информисати подносиоца жалбе о прописаним корективним мерама	Менаџер за заштиту животне средине Извођача односно Оперативни менаџер Извођача	Није започето
5. Извештај о резултатима и вредновања	Менаџер за заштиту животне средине Извођача	Није започето
6. Развити систем за документацију, обраду, презентацију и извештавање о свим консултацијама, изводу из казнене евиденције, и позитивни контакти са заједницама	Менаџер пројекта за заштиту животне средине ЈП "Путеви Србије"	У припреми
7. Имплементирање система	Оперативни менаџер Извођача и Пројект менаџер за заштиту животне средине ЈП "Путеви Србије"	Није започето
8. Извештај о резултатима и процени	Менаџер пројекта за заштиту животне средине ЈП "Путеви Србије"	Није започето

5. Разматрање примедби и жалби заинтересованих страна

Формализован механизам за улагање жалби је важан алат за праћење и брзо решавање потенцијалних конфликта са заинтересованим странама чији су интереси евентуално угрожени. У складу са захтевима најбоље праксе у ангажману заинтересованих страна, механизам жалбе за екстерне заинтересоване стране треба да садржи:

- Јасно дефинисана и једноставна процедура за подношење жалби /сугестија;

- Вођење евиденције о свим приговорима, надлежностима и сугестијама;
- Процедура за разматрање и поступање са жалбама; и
- Процедура за одговор на жалбе.

Информације о процедурама подношења жалби ће бити достављене на огласним таблама од стране Извођача, као и на интернет страници ЈП "Путеви Србије", као и на сајту Општине Сјеница.

Одговорност за поступање са жалбама заједнице, тј. заинтересованих страна ће бити додељена Извођачевом менаџеру пројекта или Извођачевом менаџеру за животну средину. Свака жалба било од појединаца или заједнице ће се узети у разматрање, а одговор на сваку посебну жалбу ће бити директно достављен страни која је исту упутила.

Утврђена је формална процедура за бележење кључних података за сваку заинтересовану страну и улазна комуникација (тј. општа питања, жалбе, итд). Евиденција о активностима предузетим као резултат комуникација ће такође бити документована и ажурирана редовно као део процеса укључивања заинтересованих страна.

ЈП „Путеви Србије“ ће, по потреби, преиспитати постојеће жалбене механизме и даље развијати механизме жалбе како би се обезбедио одговор на примедбе, жалбе нарочито од стране оштећених заинтересованих страна и заједница.

Конкретно, ЈП „Путеви Србије“ ће обезбедити да Извођач радова на локацији имплементира следеће мере:

- Извођач ће успоставити телефонску везу за жалбе, а број телефона буде јавно доступан;
- Извођач ће именовати решењем/одлуком одговорно лице за контакт са заједницом које ће примати усмене жалбе и попуњавати обрасце у име чланова заједнице и тумачити им исте како би били уверени да је жалба прецизно представљена;
- Неформалан форум за решавање жалби, као што је редовно присуство у локалним заједницама за решавање проблема кроз редовни дијалог, и
- Визуелни прикази механизма жалби, као што су графички (табеларни) прикази.

Локације за подношење жалбе, поред ЈП „Путеви Србије“, Надзора, надлежног министарства итд., биће накнадно дефинисане од стране ЈП „Путеви Србије“, а по избору Извођача радова и почетку радова.

За управљање жалбеним поступком и одговоре на примедбе одговоран је Пројект менаџер Извођача радова. Пројект менаџер извођача радова ће се бавити свим питањима и проблемима у вези имплементације пројекта, укључујући и консултације са заинтересованим странама.

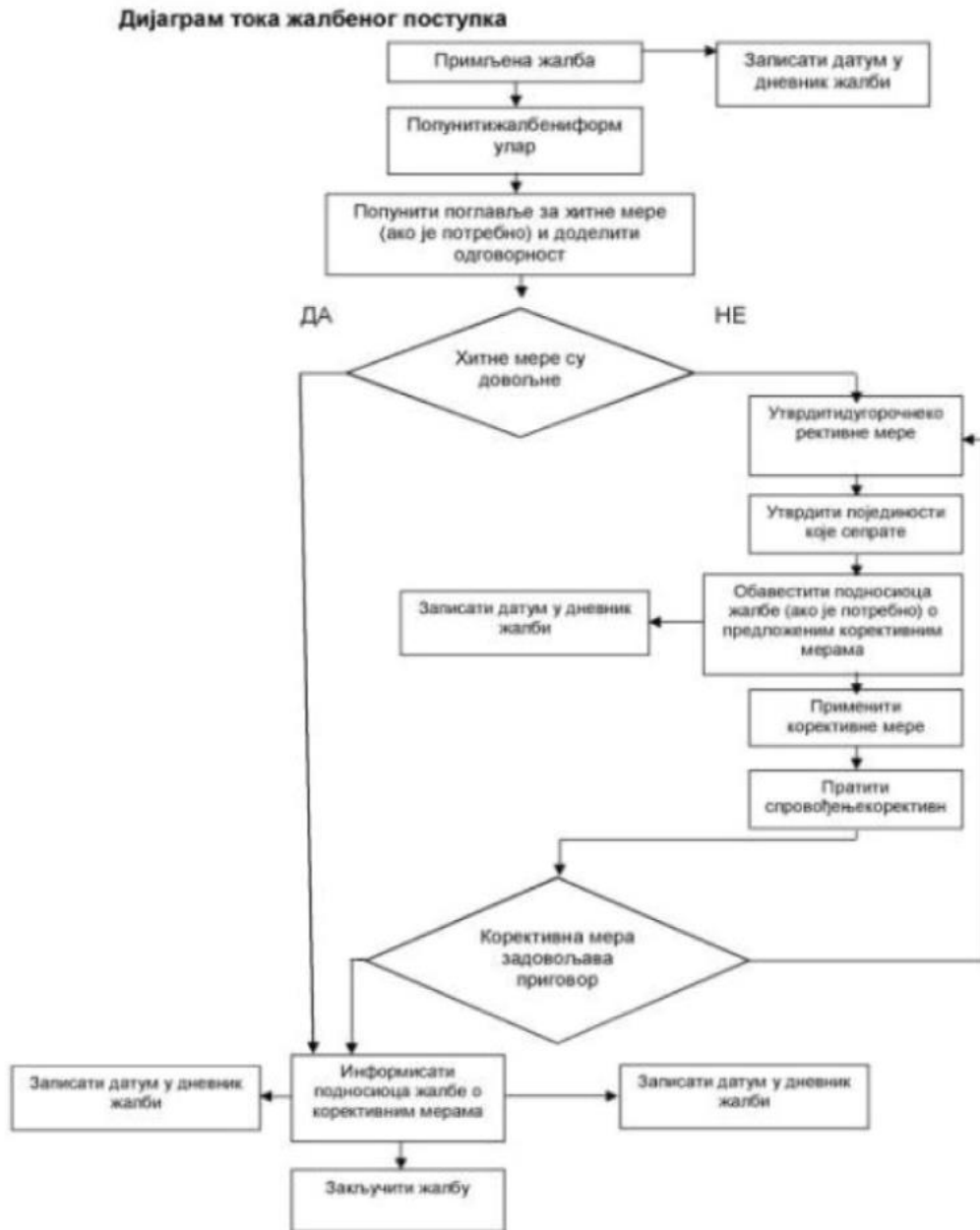
Што се тиче комуникације, води се Регистар комуникација и сви писани и други облици комуникације ће бити регистровани у року од седам (7) дана.

Извођач радова ће учинити све разумне напоре за решавање жалбе након њеног потврђеног пријема. Ако Извођач радова није у стању да одговори на искрсле проблеме тренутном корективном акцијом, прописаће се дугорочна корективна акција(е). Подносилац жалбе ће бити обавештен о предложеним корективним мерама /мери и последичним активностима у року од 30 дана од дана потврђеног пријема жалбе.

Ако Извођач радова није у стању да реши одређени проблем који је пријављен, или ако се акција не захтева, компанија ће пружити детаљно објашњење / образложење о томе зашто се на то питање није одговорило. Одговор ће такође садржати објашњење о томе како особа / организација која је уложила жалбу може да настави жалбени поступак у случају да исход није задовољавајући.

Ако заинтересована страна није задовољна решењима која је Извођач и ЈП" Путеви Србије" спроводе у реаговању на примедбу или жалбу, подносилац жалбе може да тражи други правни лек у складу са српским законом.

6. Жалбени механизам и облик



Жалбе треба решити у року од 15 радних дана.

У табели испод дат је пример Образаца жалбе/приговора. На градилишту ће се водити евиденција о свим примљеним жалбама, а на месечном нивоу водиће се евиденција о статусу истих, односно извештавање са свим детаљима.

7. Образац жалбе

Деловодни број жалбе:			
Контакт подаци	Име и презиме:		
	Адреса:		
	Телефон:		
	е - пошта:		
Како желите да будете контактирани? Молимо Вас да означите	Поштом	Телефоном	е - поштом
Име и информације о идентитету (из личне карте).			
Детаљи ваше жалбе. Молимо вас да опишете проблеме, коме су се догодили, када, где и колико пута, као релевантне.			
Која је ваша препорука за разрешење жалбе?			
Како да предате овај образац надлежном лицу	Поштом:		
	На руке: молимо донесите овај формулар на адресу:		
	е - поштом: Пошаљите своју жалбу, предложено решење и контакт податке на е - пошту:		
Потпис		Датум	
ОДГОВОР:			

Датум:	
Предузете активности:	
Име и презиме службеника:	
Прослеђено Инвеститору:	
Датум:	
Број писма:	
Прослеђено Надзору:	
Датум:	
Број писма:	
Жалба затворена	
Датум:	Потпис:

8. Извештавање и мониторинг

Исходи процеса ангажмана заинтересоване стране ће бити документовани од стране Извођача радова и ЈП „Путеви Србије“. Ово ће укључити следеће информације:

- Детаље јавних консултативних састанака;
- Детаљи информација стављених на располагање заинтересованим странама и механизми у вези са тим;
- Основне информације о учесницима (нпр. ако су становници или представници невладиних организација, итд);
- Питања и проблеми покренути током консултативних састанака;
- Списак броја и врсте жалби поднесених у периоду извештавања и број решених односно, нерешених жалби;
- Информације о томе како су питања која су била покренута у току састанака узета у обзир од стране Извођача радова;

Биће припремљен извештај који ће садржати резиме спроведених корективних мера предузетих за решавање жалби.

Кључна питања која треба размотрити приликом анализе Укључивање заинтересованих страна су:

- Да ли је тренутни процес ангажовања и даље „смислен“ и културолошки прикладан", нарочито у погледу језика који се користи и метода комуникације?;
- Да ли постоје неке нове активности ангажмана које ће се предузети, укључујући и процесе учествовања, заједничко доношење одлука, односно, партнерства са локалним заједницама, невладиним организацијама, или другим учесницима пројекта.
- Да ли су узете у обзир угрожене особе / групе? Да ли се изашло у сусрет њиховим интересима/потребама?
- Да ли су потребне различите форме састанака са заинтересованим странама, на пример, посебна дискусија за старије људе?
- Да ли је присуство на јавним скуповима адекватно, ако не - да ли су локални становници свесни процеса?
- Да ли грађани благовремено добијају информације?

Путеви Србије - КОНТАКТ

Јавно предузеће Путеве Србије

Булевар Краља Александра 282

11000 Београд

тел: +381-11- 30 34 744

fax:+381-11- 30 34 832

e-mail: igor.radovic@putevi-srbije.rs

www.putevi-srbije.rs

Прилог V
ИЗВЕШТАЈ СА ЈАВНЕ ПРЕЗЕНТАЦИЈЕ ЕМР ДОКУМЕНТА

1. ИСТОРИЈАТ

Република Србија је аплицирала за финансирање трошкова Пројекта рехабилитације и безбедности путева (RRSP). RRSP је пројекат подршке међународних финансијских институција (Светске банке, Европске инвестиционе банке и Европске банке за обнову и развој) Влади Републике Србије у имплементацији Националног програма рехабилитације државне путне мреже.

План управљања животном средином (EMP), је урађен за појачано одржавање (рехабилитација пута – модернизација) државног пута IB 29 (стара ознака М-8), деоница: Сјеница (Карајукића Бунари) - Сушица, од km 65+548 до km 74+563, L = 9.015 km, како би се обезбедила имплементација добре праксе заштите животне средине и документовала усклађеност са захтевима Међународних финансијских институција (IFIs) које ће финансирати пројекте рехабилитације и безбедности путева у Србији.

Пројекат је класификован у Б категорију животне средине, односно као пројекат који захтева израду Плана управљања животном средином (EMP) усклађеног са IFIs политикама у области животне средине. Коначно одобрење добијено је од Министарства заштите животне средине, бр. 011-00-0511/2018-03 од 19.06.2018 године, наводећи да носилац пројекта (PERS) није обавезан да спроведе процедуру за Студију о процени утицаја на животну средину (EIA) за овај пројекат.

Net Engineering s.p.a и Хидропројект саобраћај д.о.о. Београд, су припремили нацрт документа EMP појачаног одржавања (рехабилитације пута – модернизације) државног пута IB 29 деоница: Сјеница (Карајукића Бунари) - Сушица, који је поднет на увид Светској Банци и Европској Инвестиционој Банци за коментаре и примедбе. EMP је израђен са циљем да обезбеди примену најбоље праксе у складу са захтевима међународних финансијских институција у заштити животне средине које финансирају пројекте рехабилитације и безбедности путева. Израда EMP-а је спроведена преко студијског и истраживања на терену, укључујући и консултације са представницима на

локалном нивоу. ЕМР се заснива пре свега на испитивањима на терену извршеним током јуна и јула 2018 године, идејним пројектом и другом расположивом документацијом.

Јавно Предузеће "Путеви Србије" (PERS) је 20.05.2019. објавило позив за јавну расправу органима, организацијама и заинтересованој јавности за План управљања животном средином за радове на појачаном одржавању (рехабилитација пута – модернизација) државног пута ИБ 29 на деоници: Сјеница (Карајукића Бунари) – Сушица. Јавност, Организације и друге заинтересоване стране су позване да учествују у процесу јавне расправе о нацрту ЕМР-а. Пре оглашавања у новинама, ЕМР је достављен општини Сјеница. Општински представници су обавестили јавност о времену и месту јавне расправе и позив је објављен у општини Сјеница и Месним канцеларијама Дуга Пољана и Брњица. Такође, позив је постављен на интернет страници PERS. Увид у предметни ЕМР документ могао се извршити на следећим адресама:

- у просторијама ЈП „Путеви Србије“, сектор за инвестиције, Влајковићева 19а, Београд, први спрат, радним данима од 11 до 13 часова (по локалном времену) у року од 14 дана од дана објављивања овог обавештења.
- у просторијама Градске управе општине Сјеница, у улици Краља Петра I бр. 1, 36310 Сјеница, радним данима од 10 до 14 часова (по локалном времену) у року од 15 дана од дана објављивања овог обавештења.
- на интернет страници ЈП „Путеви Србије“: www.putevi-srbije.rs

Јавна расправа и презентација Плана управљања животном средином, одржана је у просторијама општине Сјеница 11.06.2019. године.

2. ИЗВЕШТАЈ О ЈАВНОЈ РАСПРАВИ

У складу са Оперативном политиком 4.01 Светске Банке, Net Engineering s.p.a и Хидропројект саобраћај д.о.о. из Београда су израдили документ План управљања животном средином за радове на појачаном одржавању (реhabилитација пута – модернизација) државног пута ИБ 29, деоница: Сјеница (Карајукића Бунари) – Сушица.

Представљање ЕМР-а је почело 20. маја 2019. године, када је објављен позив свим заинтересованим странама у дневном листу „Политика“, који је позвао јавност, надлежне органе и институције да се упознају са предложеним радовима на појачаном одржавању и утицајима на животну средину уз постојеће мере ублажавања и мониторинг. Пре оглашавања у новинама, сва документа су достављена Општини Сјеница, а такође су постављена на интернет страници PERS-a.

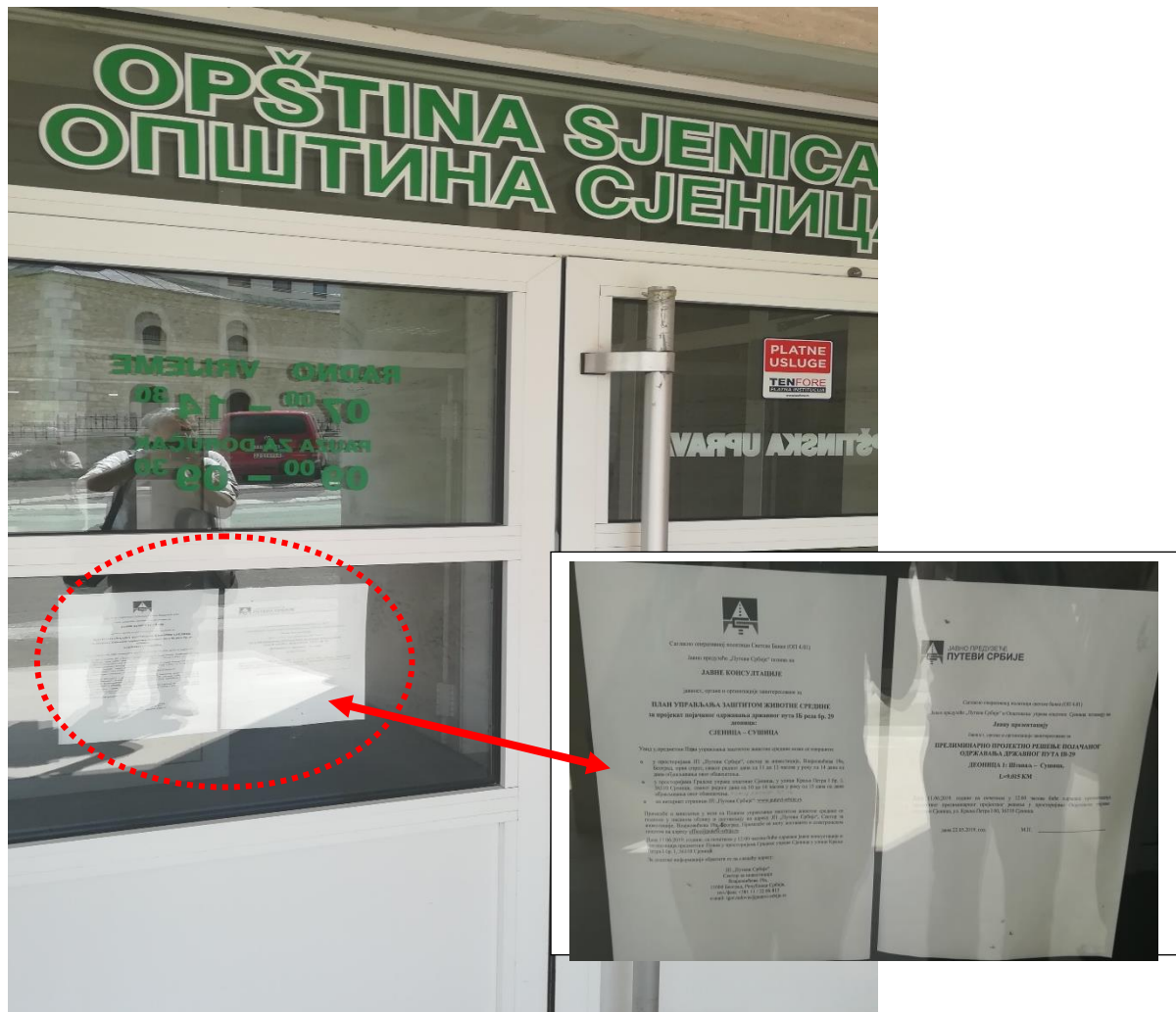
Представници локалне самоуправе су обавестили јавност о времену и месту јавних консултација. Објављивање нацрта документа ЕМР-а је завршено 11. јуна 2019. године, када је одржана јавна расправа у Општини Сјеница.



Слика 1. Јавне консултације у Општини Сјеница, 11.06.2019.



Слика 2. Јавне консултације у Општини Сјеница, 11.06.2019.



Слика 3. Огласна табла у општини Сјеница

Јавној расправи у општини Сјеница присуствовало је 14 учесника: заинтересовани представници локалне заједнице из Сјенице, представници локалних служби за заштиту животне средине и представници пројектаната, стручњак за заштиту животне средине.

Испред PERS састанку нико није присуствовао.

Испред Net Engineering s.p.a и Хидропроект саобраћај д.о.о., састанку су присуствовали Дарко Вукосав, Небојша Вучковић и Вукица Попадић Њуњић.



Слика 4. Јавне консултације у Сјеници, 11.06.2019.

Састанак је почео по плану у 12 часова (по локалном времену). Представник Хидропроект саобраћај д.о.о. је детаљно представио План управљања животном средином учесницима. Током јавне расправе, није било примедби у вези са питањима заштите животне средине.

Пројектант грађевинског дела пројекта је презентовао и детаљно појаснио грађевински део пројекта на идејном нивоу. Питања заинтересоване јавности нису се односила на предмет који обрађује План управљања животном средином, већ на грађевински део пројекта. Представник пројектанта је на адекватан начин одговорио на сва питања. Ниједно постављено питање није остало без адекватног одговора.

Главно питање заинтересоване јавности се односило да ли ће предложена пројектна решења утицати на постојеће прилазе објектима и поседима и на прикључења некатегорисаних путева?

Одговор пројектанта:

Пројектант је појаснио да ће прилази и прикључци и ситуационо и нивелационо (у путном земљишту) бити прилагођени усвојеном пројектном решењу и обезбедити несметан и пре свега безбедан приступ одређеним садржајима и обављање свих уобичајених активности.

Представник Месне заједнице Дуга Пољана је поставио питање за деоницу Сушица – Дојевићи. Интересовало га је да ли ће део пута који пролази кроз насеље Дуга Пољана бити предмет пројектне документације појачаног одржавања наведене деонице, с обзиром да је у току израда пројектне документације за изградњу обилазнице (пројектант предузеће Утибер из Новог Сада)?

Одговор пројектанта:

Део пута који пролази кроз насеље Дуга Пољана је предмет главног пројекта појачаног одржавања државног пута IB 29 од Сушице до Дојевића, без обзира на израду пројектне документације за изградњу обилазнице око поменутог насеља. Изградњом обилазнице овај део пута ће вероватно променити значај у националној путној мрежи и постати део локалне путне мреже. Појачаним одржавањем овог дела пута побољшаће се услови одвијања саобраћаја, повећати безбедност свих учесника у саобраћају, решити одводњавање пута, спречити његово даље пропадање и значајно повећати употребна вредност.

Јавне консултације су завршене у 14:00 часова (по локалном времену).

Одељење за урбанизам, имовинско-правне послове и заштиту животне средине општине Сјеница је 14. јуна 2019. године је издало мишљење бр. 04-351-65 / 19 у којем се наводи да је јавна презентација нацрта ЕМП-а одржана 11. јуна и да заинтересована јавност и грађани који су били присутни нису имали никаквих коментара или жалби на презентовани документ. Такође, након детаљног увида у ЕМП, Одељење за урбанизам, имовинско-правне послове и заштиту животне средине општине Сјеница сматра да реализација Пројекта неће имати значајне

утицаје на животну средину уколико се примењују мере предвиђене ЕМП документом, у складу са утврђеним условима, важећим законима и прописима Републике Србије, као и добром инжењерском праксом.


3. ЛИСТА УЧЕСНИКА

LISTA UČESNIKA

PREDMET JAVNIH KONSULTACIJA:		MESTO ODRŽAVANJA JAVNIH KONSULTACIJA:	
PREZENTACIJA PLANA UPRAVLJANJA ZAŠTITOM ŽIVOTNE SREDINE		Gradska uprava opštine Sjenica, Služba za zaštitu životne sredine	
Objekat: Projekat pojačanog održavanja državnog puta IB 29 (stara oznaka puta M - 8)		Adresa: Kralja Petra I br. 1 36310 SJENICA	
Deonica: SJENICA (Karajukića Bunari) – SUŠICA, km 65+548 - km 74+563, L = 9,015 km		Datum: UTORAK, 11.06.2019.	
Red. br.	IME I PREZIME	ORGANIZACIJA, KONTAKT ADRESA	Telefon, e-mail
1	Hadža Roshic	Organ uprave Sjenice pos. dr. s. nekih, hodja.rashic@sjenica.rs	064 809 6796
2	ADELINA AVDIĆ	OPŠTINSKA UPRAVA OPŠ. SJENICA	063 85 - 95 009 adelina.avdic@sjenica.rs
3	RIED HAMIDOVIC	OPŠTINSKA UPRAVA OPŠ. SJENICA	064 809 6792 ried.hamidovic@sjenica.rs
4	AFAN PREDJEBIC	D. Š. ŠTAR. U. OPŠTINO ŽUPA	069 / 682 60 30 afan.predjebic@zupa.rs
5	ANA BAKALIC	OPŠ. UPRAVA ZAŠT. OKOL. SREDE SJENICA	064 809 23885 ana.bakalic@sjenica.rs
6	STAVIN DEJTIĆ	GRADONAVJERKI I UJPEL, DR	064 809 6795 stavin.dejtic@zupa.rs
7	Ratihim Jalić	OPŠ. UPRAVA ZAŠT. OKOL. SREDE SJENICA	064 809 6793 ratihim.jalic@sjenica.rs
8	SEAD HAGI BOVIĆ	MESTO ZA JEDNICU DUGA BOVANA	064 630 55 91 sead.hagibovic@zupa.rs
9	KOJTIMIRIĆ ELMIR	OPŠ. UPRAVA ZAŠT. OKOL. SREDE SJENICA	062 112 2940

10	ЗАКЛО ВУКОВА	hidroprojekat saobraćaja	063 302 541
11	ULICA POPADIĆ	hidroprojekat saobraćaja	063 / 310 - 968
12	PAROLNY POTOČEK	kom. i proj. opštinskih granica	063 / 1032682
13	MEAR ŽENIĆIĆ	opštinska granica Sjenica	064 / 4550508
14	MEKOVA BUČKOVA	hidroprojekat saobraćaja	063 88 16 107
15			
16			
17			
18			
19			
20			
21			
22			
23			
24			
25			

4. ДОКУМЕНТАЦИЈА



Сагласно оперативној политици Светске банке (ОП 4.01)

Јавно предузеће „Путеви Србије”
позива на

ЈАВНЕ КОНСУЛТАЦИЈЕ
јавност, органе и организације заинтересоване за

**ПЛАН УПРАВЉАЊА
ЗАШТИТОМ ЖИВОТНЕ СРЕДИНЕ**
за пројекат појачаног одржавања државног
пута IБ реда бр. 29 деоница:
СЈЕНИЦА–СУШИЦА

Увид у предметни План управљања заштитом животне средине може се извршити:

- у просторијама ЈП „Путеви Србије”, сектор за инвестиције, Влајковићева 19а, Београд, први спрат, сваког радног дана од 11 до 13 часова у року од 14 дана од дана објављивања овог обавештења,
- у просторијама Градске управе општине Сјеница, у Улици краља Петра I бр. 1, 36310 Сјеница, сваког радног дана од 9 до 14 часова у року од 15 дана од дана објављивања овог обавештења,
- на интернет страници ЈП „Путеви Србије”: www.putevi-srbije.rs

Примедбе и мишљења у вези са Планом управљања заштитом животне средине се подносе у писаном облику и достављају на адресу ЈП „Путеви Србије”, Сектор за инвестиције, Влајковићева 19а, Београд. Примедбе се могу доставити и електронском поштом на адресу office@putevi-srbije.rs

Дана 11. 6. 2019. године, са почетком у 12 часова биће одржане јавне консултације и презентација предметног Плана у просторијама Градске управе Сјеница у Улици краља Петра I бр. 1, 36310 Сјеница.

За додатне информације обратити се на следећу адресу:

ЈП „Путеви Србије”
Сектор за инвестиције
Влајковићева 19а,
11000 Београд, Република Србија,
тел./факс +381 11 / 32 06 813
e-mail: igor.radovic@putevi-srbije.rs

Слика 5. Најава јавне расправе у дневном листу „Политика“, 20.05.2019.



Сагласно оперативној политици Светске Банке (ОП 4.01)

Јавно предузеће „Путеви Србије“ позива на

ЈАВНЕ КОНСУЛТАЦИЈЕ

јавност, органе и организације заинтересоване за

ПЛАН УПРАВЉАЊА ЗАШТИТОМ ЖИВОТНЕ СРЕДИНЕ за пројекат појачаног одржавања државног пута ІБ реда бр. 29 деоница: СЈЕНИЦА – СУШИЦА

Увид у предметни План управљања заштитом животне средине може се извршити:

- у просторијама ЈП „Путеви Србије“, сектор за инвестиције, Влајковићева 19а, Београд, први спрат, сваког радног дана од 11 до 13 часова у року од 14 дана од дана објављивања овог обавештења.
- у просторијама Градске управе општине Сјеница, у улици Краља Петра I бр. 1, 36310 Сјеница, сваког радног дана од 10 до 14 часова у року од 15 дана од дана објављивања овог обавештења.
- на интернет страници ЈП „Путеви Србије“: www.putevi-srbije.rs

Примедбе и мишљења у вези са Планом управљања заштитом животне средине се подносе у писаном облику и достављају на адресу ЈП „Путеви Србије“, Сектор за инвестиције, Влајковићева 19а, Београд. Примедбе се могу доставити и електронском поштом на адресу office@putevi-srbije.rs

Дана 11.06.2019. године, са почетком у 12:00 часова биће одржане јавне консултације и презентација предметног Плана у просторијама Градске управе Сјеница у улици Краља Петра I бр. 1, 36310 Сјеница.

За додатне информације обратити се на следећу адресу:

ЈП „Путеви Србије“
Сектор за инвестиције
Влајковићева 19а,
11000 Београд, Република Србија,
тел./факс +381 11 / 32 06 813
e-mail: igor.radovic@putevi-srbije.rs

Слика 6. Најава јавне расправе на веб сајту PERS



Почетак / Пројекат рехабилитације путева и унапређења безбедности саобраћаја

Пројекат рехабилитације путева и унапређења безбедности саобраћаја

ПЛАН УПРАВЉАЊА ЖИВОТНОМ СРЕДИНОМ

ПЛАН ЗАШТИТЕ ЖИВОТНЕ СРЕДИНЕ

ROAD REHABILITATION AND SAFETY PROJECT

-  - Позив на јавне консултације: ЕМП за појачано одржавање државног пута IБ реда бр. 29, деоница: Сјеница - Сушица
-  - План Управљања животном средином - ЕМП за појачано одржавање државног пута IБ реда бр. 29, деоница: Сјеница - Сушица
-  - Позив на јавне консултације: ЕМП за појачано одржавање државног пута IБ реда бр. 21, деоница: Косјерић (Варда) – Пожега
-  - План Управљања животном средином - ЕМП за појачано одржавање државног пута IБ реда бр. 21, деоница: Косјерић (Варда) – Пожега
-  - Позив на јавне консултације: ЕМП за појачано одржавање државног пута IБ реда бр. 39, деоница: Бабушница - Свође
-  - План Управљања животном средином - ЕМП за појачано одржавање државног пута IБ реда бр. 39, деоница: Бабушница - Свође
-  - Позив на јавне консултације: ЕМП за појачано одржавање државног пута IБ реда бр. 13, деоница: Зрењанин (Ечка) - Ечка
-  - План Управљања животном средином - ЕМП за појачано одржавање државног пута IБ реда бр. 13, деоница: Зрењанин (Ечка) - Ечка
-  - Позив на јавне консултације: ЕМП за појачано одржавање државног пута IБ реда бр. 22, деоница: Рашка (К. Митровица) – Нови Пазар (Бања)
-  - План Управљања животном средином – ЕМП за појачано одржавање државног пута IБ реда бр. 22, деоница: Рашка (К. Митровица) – Нови Пазар (Бања)

Слика 7. Најава јавне расправе на веб сајту PERS



РЕПУБЛИКА СРБИЈА
ОПШТИНА СЈЕНИЦА
Одељење за урбанизам,
имовинско-правне послове и
заштиту животне средине
Број:04-351-65/19
Датум:14.06.2019.године
СЈЕНИЦА

ЈП "Путеви Србије"
Сектор за инвестиције

Влајковићева бр. 19а
11000 Београд

Предмет: Мишљење на План управљања животном срединим државног пута
IB реда, број 29, деоница: Сјеница (Карајукића Бунари) - Сушица

На основу достављеног нацрта Плана управљања животном средином за Пројекат појачаног одржавања државног пута IB реда, број 29 деоница: Сјеница (Карајукића Бунари) – Сушица, израђеног од стране предузећа Хидропројект Саобраћај, д.о.о. Београд, а чија је реализација планирана и на делу територије општине Сјеница, Одељење за урбанизам, имовинско-правне послове и заштиту животне средине општине Сјеница, даје следеће:

МИШЉЕЊЕ

Дана 11.06.2019. године у општини Сјеница, одржана је јавна презентација нацрта Плана управљања животном средином за Пројекат појачаног одржавања државног пута IB реда, број 29, деоница: Сјеница (Карајукића Бунари) – Сушица, израђеног од стране предузећа Хидропројект Саобраћај, д.о.о. Београд, носилац пројекта су

ЈП "Путеви Србије", који је био доступан јавности и заинтересованој јавности у периоду од 20.05.-11.06.2019 године.

У току јавног увида није било примедби заинтересоване јавности, а оглас за јавну презентацију био је истакнут и у МЗ-ама Брњица и Дуга Пољана и на огласној табли општине Сјеница. Такође, у току јавне расправе, која је одржана у просторијама општине Сјеница, дана 11.06.2019., није било примедби од стране заинтересоване и присутне јавности и грађана на предметни Плана управљања животном средином у току реконструкције пута.

Након јавних консултација и детаљног увида у нацрт Плана заштите животне средине, констатовано је да се у поступку реализације предметног пројекта морају имплементирати све дате мере заштите, са посебном пажњом на:

1. Условe дате од стране Завода за заштиту споменика културе „Краљево“, број решења 676/2 од 06.06.2018., где су регистровани потенцијални археолошки локалитети,
2. Условe дате од стране Завода за заштиту природе Србије, број решења 03 br. 020-817/3 од 05.06.2017., где након места Метовача (од км 65+548 до км 66+275) предметни пут пролази кроз подручје еколошке мреже, еколошки значајног подручја "Пештер" (бр.70) који је саставни део еколошке мреже Републике Србије,

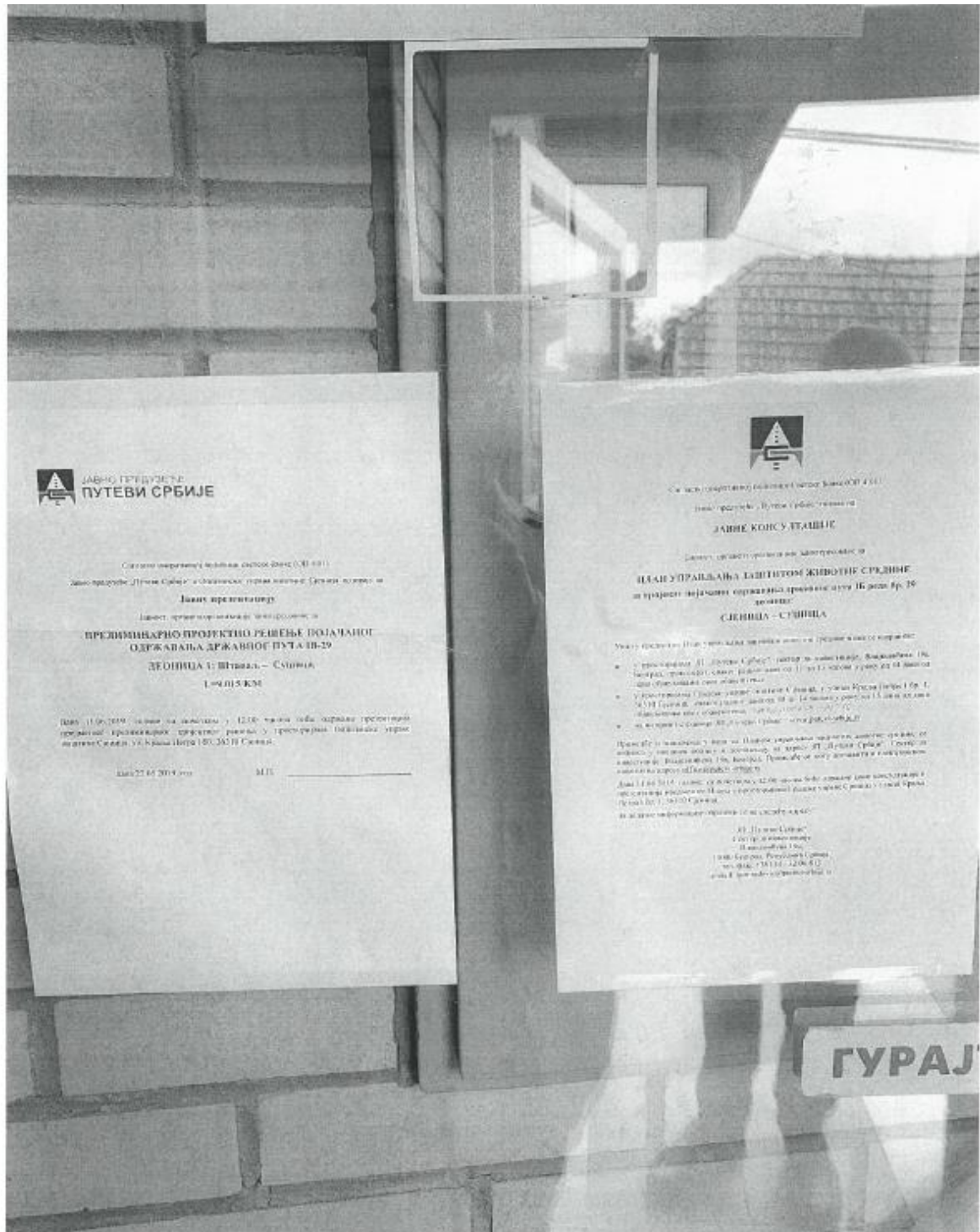
Пре почетка извођења радова на појачаном одржавање државног пута IБ реда, број 29, деоница: Сјеница (Карајукића Бунари) – Сушица, прибавити и друге услове, дозволе и сагласности у складу са позитивним законским прописима Републике Србије, а пре свега Мишљење у поступку добијања водних услова од стране ЈВП "Србијаводе" Београд, ВПЦ "Морава".

Реализација предметног пројекта, уз строго поштовање и имплементацију мера заштите датих у Плану управљања животном средином и применом мера заштите животне средине у складу са позитивним законским прописима Републике Србије и применом добре инжењерске праксе, неће имати значајнијег утицаја на параметре животне средине.

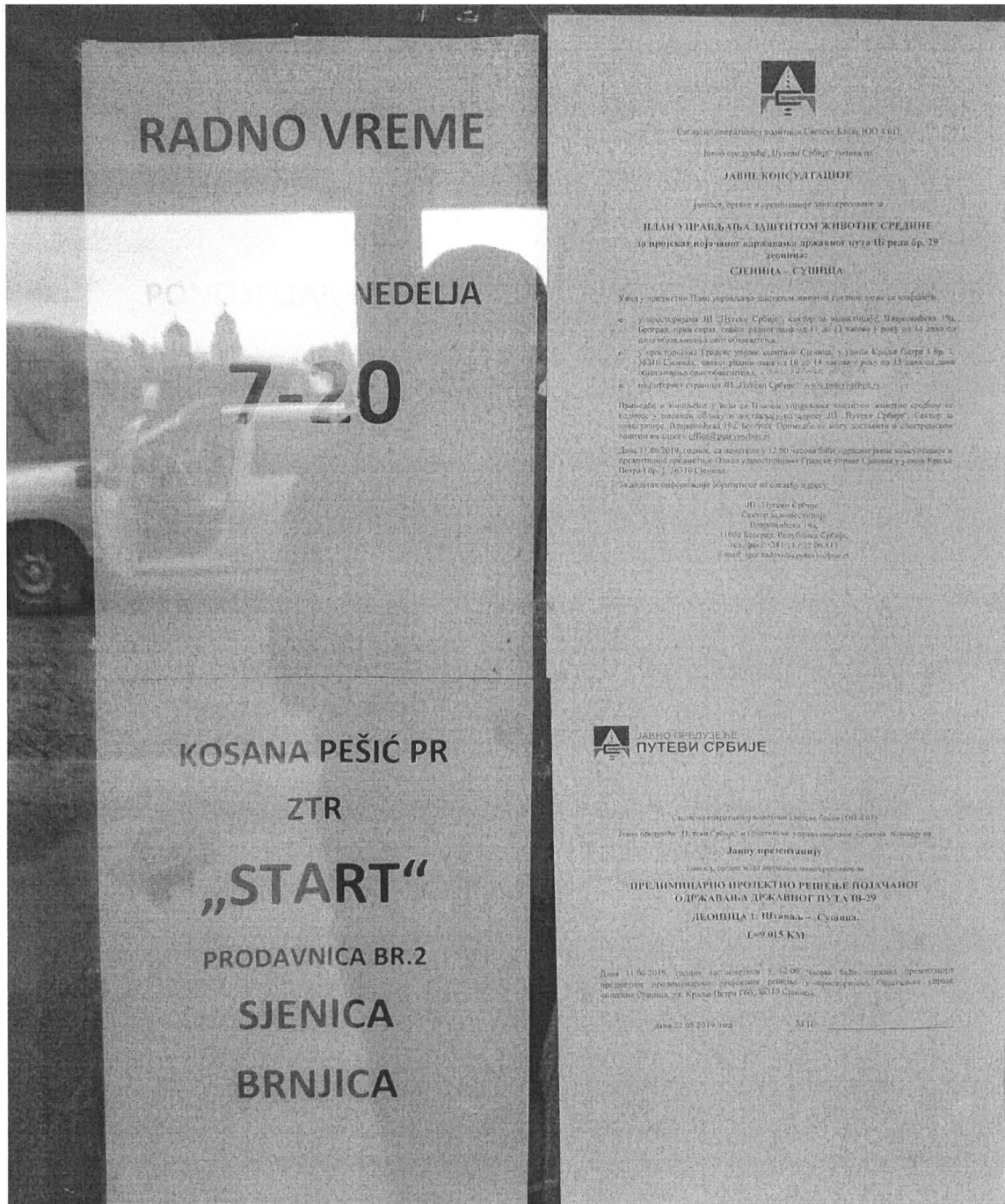
Саветник на пословима процена утицаја на животну средину
и заштита и унапређење животне средине

Хадија Растић





Слика 8. Огласна табла - Месна канцеларија Дуга Пољана, Општина Сјеница



Слика 9. Огласна табла – Месна канцеларија, Општина Сјеница

Прилог VI
РЕШЕЊА НАДЛЕЖНИХ ИНСТИТУЦИЈА



Република Србија
МИНИСТАРСТВО
ЗАШТИТЕ ЖИВОТНЕ СРЕДИНЕ
Број: 011-00-0511/2018-03
Датум: 19.06.2018.
Београд

ХИДРОПРОЈЕКАТ-САОБРАЋАЈ
ПРЕДУЗЕЋЕ ЗАСТУПИЈЕ, ПРОЈЕКТОВАЊЕ
САОБРАЋАЈНИЦА, ИСКЉЕЊЕНИХ ИЛИ ИЗВОЂЕЊЕ РАДОВА
Бр. 316
22.06.2018 год.
БЕОГРАД, Веле Нигринове 16А

„ХИДРОПРОЈЕКАТ САОБРАЋАЈ“ д.о.о. Београд

ул. Веле Нигринове 16А
11000 Београд

Предмет: Допис у вези са захтевом за давање мишљења

Министарству заштите животне средине обратили сте се у име ЈП Путеви Србије Београд (пуномоћје бр. 953-21069 од 25.01.2018 године) захтевом за давање мишљења о потреби покретања процедуре у складу са Законом о процени утицаја животну средину („Сл.гласник РС“, бр. 135/04, 36/09) за пројекат појачаног одржавања државног пута Iв реда бр. 29 (стара ознака пута М-8), Деоница: Сјеница (Карајукића бунари) – Сушица, Стационажа: км 65+548 – км 74+563, дужина 9.015 м, заведен под бројем 011-00-511/2018-03 од 08.06.2018 године.

У допису наводите да је предметни пројекат обухваћен и интегралним „Пројектом Рехабилитације путева и безбедности саобраћаја („Road Rehabilitation and Safety Project – RRSP“), који се финансира из међународног кредита. Предметна деоница се протеже кроз Златиборски и Рашки управни округ који су лоцирани у југозападном делу Републике Србије и представља део саобраћајне везе између државне границе са Црном Гором (гранични прелаз Јабука) и Града Новог Пазара. Такође, предметна деоница повезује Сјеницу са месним заједницама Штавал, Брњица и Сушица и део је Пројекта предвиђеног за појачано одржавање у оквиру Друге године његове имплементације. Пројекат подразумева грађевинско – путарске радове у оквиру трасе већ постојећег пута са планираним проширењем коловоза у складу са усвојеном рачунском брзином уз поштовање вичних садржаја.

Планирано је да се Главним пројектом за појачано одржавање путева обезбеди: повећање употребне вредности пута, трајност пута, побољшање безбедности саобраћаја, укључивање захтева локалне заједнице и усаглашеност са захтевима заштите животне средине у највећој могућој мери под датим условима просторног ограничења и ограничења који произилазе из типа дозвољених грађевинских и саобраћајних интервенција.

Сва решења приликом израде пројектне документације – Главни пројекат за појачано одржавање пута, морају бити у оквиру постојећег путног појаса. За рехабилитацију

предметне саобраћајнице употребили би се уобичајени грађевински материјали за ову врсту радова (агрегат, цемент, бетонско гвожђе, итд.). Побољшање предметне деонице захтева коришћење енергената, укључујући електричну енергију и течна горива. Радови ће обухватити постојећу коловозну конструкцију, уз проширење коловоза (у кривинама) и припадајућег садржаја попречног профила у постојећем путном појасу, уз санацију постојећег система одводњавања коловоза и тупа пута и пројектовање свих елемената који продужавају трајност радова и унапређују систем безбедности саобраћаја.

Предметна деоница се не налази унутар заштићеног подручја за који је спроведен или покренут поступак заштите. Један део деонице Сјеница – Дојевине, једним својим делом (наком места Метовача) се налази у обухвату еколошке мреже, еколошки значајног подручја „Пештер“, који је сасатвни део еколошке мреже Србије. Такође нема регистрованих рекреативних центара. У непосредној близини пројектне деонице налази се непокретно културно добро од великог значаја: Црква Светог Димитрија у Јаначком пољу, као и 17 локалитета са археолошким садржајем. У току извођења радова неће се произвести никакви материјали који загађују животну средину и који би могли доспети у земљиште и подземне воде.

Грађевинске машине ће током радова производити буку повишеног нивоа али се тај утицај сматра привременим и неће представљати трајну сметњу за становништво у окружењу. Потенцијално загађење ваздуха ће се огледати у појави прашине током извођења радова и транспорта материјала као и кроз привремено загађење ваздуха услед рада мотора грађевинских машина.

Уз Захтев је приложена и додатна документација:

- Кратак опис пројекта;
- Решење о условима заштите природе;
- Решење о условима које је издао Завод за заштиту споменика културе у Краљеву;
- Графички прилог - прегледна карта предметне деонице пута;
- Административна такса;

На основу увида у захтев обавештавамо вас о следећем:

- У складу са члановима 3. и 4. Закона о процени утицаја животну средину („Сл.гласник РС“, бр. 135/04, 36/09) предмет процене утицаја на животну средину су пројекти који се планирају и изводе, промене технологије, реконструкције, проширење капацитета који могу имати значајан утицај на животну средину, а притом су садржани у Уредби о утврђивању Листе пројеката за које је обавезна процена утицаја и Листе пројеката за које се може захтевати процена утицаја на животну средину («Службени гласник РС», бр.114/08).
- Пројекат појачаног одржавања пута не представља предмет процене утицаја на животну средину и није сврстан у Листама пројеката из поменуте Уредбе, па сагласно томе *носилац пројекта није у обавези* да отпочне процедуру процене утицаја на животну средину у складу са чланом 8. Закона о процени утицаја на животну средину.

- Носилац пројекта је обавези да се приликом извођења радова на појачаном одржавању предметне саобраћајнице у потпуности придржава услова и мера заштите животне средине из 1) Решења о условима заштите природе и заштите животне средине бр. 020-817/3 од 05.05.2017 које је издао Завод за заштиту природе Србије, и 2) Решења са условима и мерама заштите непокретних културних добара бр. 676/2 од 06.06.2018. године које је издао Завод за заштиту споменика културе у Краљеву.

ПОМОЋНИК МИНИСТРА
по решењу о овлашћењу
бр. 021-01-514/2017-01
08.11.2017.
Александар Веслић



Доставити:
- Наслову
- Архиви

РЕПУБЛИКА СРБИЈА
ЗАВОД ЗА ЗАШТИТУ ПРИРОДЕ СРБИЈЕ
03 Број: 020 – 817/3
Датум: 05.05.2017
НОВИ БЕОГРАД, Др Ивана Рибара бр. 91
Тел. 011/209-3802; 209-3803; факс. 209-3867

У
ЈАВНО ПРЕРУТНО ПУТЕВИ СРБИЈЕ
035-6470/17-1
08-05-2017
Датум:
БЕОГРАД, Булевар Николу Александрићу 286

Завод за заштиту природе Србије, на основу члана 9. Закона о заштити природе („Службени гласник РС“, бр. 36/2009, 88/2010, 91/2010-исправка и 14/2016) и члана 192. Закона о општем управном поступку („Службени лист СРЈ“, бр. 33/1997 и 31/2001 и „Службени гласник РС“, бр. 30/2010), поступајући по захтеву Јавног предузећа „Путеви Србије“ из Београда за издавање услова заштите природе за израду техничке документације Пројекта Појачаног одржавања деонице државног пута IB реда бр. 29 (стара ознака: магистрални пут М-8), деоница Сјеница – Дојевиће (Нови Пазар), доноси

РЕШЕЊЕ

1. Предметно подручје, односно деоница пута Сјеница – Дојевиће се не налази унутар заштићеног подручја за које је спроведен или покренут поступак заштите. Део деонице Сјеница – Дојевиће на коме се врши појачано одржавање пута једним својим делом (након места Метовача) налази се у обухвату еколошке мреже, еколошки значајног подручја „Пештер“ (бр. 70) које је саставни део еколошке мреже Републике Србије. Сходно томе, издају се услови заштите природе:
 - 1) Пројектом предвидети таква решења и мере који ће обезбедити услове за очување ваздуха, земљишта, подземних и површинских вода, посебно очување реке Кнеснице дуж чијег тока је предметна деоница пута.
 - 2) Саставни део предметног Пројекта треба да буде и део који се односи на организацију радилишта, при чему је неопходно дефинисати:
 - привремене локације за складиштење потребног грађевинског и другог материјала и опреме, које је неопходно лоцирати ван обалског појаса река (плавне зоне), као и ван простора са високом вегетацијом, и ограничити их искључиво на време трајања радова;
 - привремене или трајне локације за депоновање шута и другог отпада укључујући и комунални настао у току извођења радова, односно дефинисати забрану одлагања било каквог отпада, посебно грађевинског у обалском појасу реке, као и простору са високом вегетацијом;
 - да се након завршетка предметних радова све површине које су на било који начин деградиране грађевинским и другим радовима, што пре санирају.
 - 3) При извођењу радова придржавати се коридора пута, како се при манипулацији возилима и машинама не би оставиле последице на шири простор, посебно у делу деонице пута која се једним својим делом (након места Метовача) налази у обухвату еколошки значајног подручја „Пештер“. Такође, користити постојећу путну мрежу без изградње нових путева, у циљу спречавања фрагментације простора и постојећих станишта.
 - 4) На основу анализе постојећег стања и недостатака путног правца утврдити појачано одржавање кроз одговарајуће нивое и то: пресвлачење (ојачање) коловоза, обнову коловозне конструкције и обнову пута (коловоз и пратећи елементи коловоза) у границама постојећег путног земљишта.

- 5) Пројекат појачаног одржавања путног појаса треба да обезбеди сигурност саобраћаја (видљивост, стабилност терена на путном правцу, итд.), угодну возњу (оптичко усмеравање возача, призор, итд.), функционалност (одржавање окружења пута, итд.) и минимално оштећење околног простора (спречавање ширење утицаја пута на околину).
 - 6) Током извођења радова предузети све мере предострожности како би се евентуална појединачна стабла уз трасу пута максимално заштитила и сачувала од могућег оштећења, као што је ломљења грана и скидање коре са дебла при кретању механизације, или на било који други начин нарушила њихова битна својства.
 - 7) Пројектом предвидети таложнике и сепараторе масти и уља за воде које настају спирањем са коловоза, посебно дуж тока реке Кнеснице, у циљу заштите од загађења.
 - 8) Уколико је неопходно уређење у зони прелаза пута (моста) преко водотока Брњичке реке предвидети употребу камена и других природних материјала, и у највећој могућој мери избећи бетонирање обала и корита водотока (спровести тзв. природно уређење водотока) при чему је неопходно максимално очување самог корита, али и обала са постојећом вегетацијом.
 - 9) Током извођења грађевинских радова (подизања асфалта и сл.) у непосредној близини стамбених објеката, планирати орошавање како би се спречило подизање прашине и негативан утицај на људе.
 - 10) Није дозвољено сервисирање возила и машина дуж трасе и коридора пута. Уколико дође до хаваријског изливања горива, уља/мазива и других штетних материја обавезна је санација површине.
 - 11) Извођење радова у току ноћних сати није дозвољено у насељеном подручју због могућег утицаја буке грађевинских машина, као и узнемиравања птица јер се деоница пута једним својим делом (након места Метовача) налази у обухвату еколошке мреже, еколошки значајног подручја „Пештер“.
 - 12) Предузети мере заштите становништва од удеса. У том смислу потребно је предвидети постављање заштитних ограда и пешачких прелаза и пролаза на местима где је то најцелисходније, нарочито на локацијама у близини постојећих насеља.
 - 13) Током извођења радова дуж целе трасе одржавати максимални ниво комуналног реда.
 - 14) По изведеним предметним радовима неопходно је што пре уклонити сву механизацију и грађевински материјал, а уколико је дошло до нарушавања простора дуж трасе треба га санирати (култивисати терен, односно успоставити биљни покривач уз одговарајуће врсте које су биолошки постојане у датим климатским условима).
 - 15) Уколико се током радова наиђе на геолошко-палеонтолошка документа или минерално-петролошке објекте, за које се предпоставља да имају својство природног добра, извођач радова је дужан да у року од осам дана обавести министарство надлежно за послове заштите животне средине, као и да предузме све мере заштите од уништења, оштећења или крађе до доласка овлашћеног лица.
2. Ово Решење не ослобађа подносиоца захтева да прибави и друге услове, дозволе и сагласности предвиђене позитивним прописима.
 3. У случају измене Пројекта, потребно је Заводу за заштиту природе Србије поднети нов захтев за издавање услова заштите природе.
 4. Уколико подносилац захтева у року од две године од дана достављања овог Решења не отпочне радове и активности за које је ово Решење о условима заштите природе издато, дужан је да од Завода прибави ново решење о условима заштите природе.

Подносилац захтева је ослобођен од плаћања таксе у складу са чланом 18. Закона о републичким административним таксама („Службени гласник РС“, бр. 43/2003, 51/2003, 61/2005, 5/2009, 54/2009, 50/2011, 93/2012, 83/2015, 112/2015 и 50/2016)

Упутство о правном средству: Против овог Решења може се изјавити жалба министарству надлежном за послове заштите животне средине у року од 15 дана од дана пријема решења. Жалба се предаје Заводу за заштиту природе Србије.



Достављено:
- Подносиоцу захтева
- Архива х 2



MI
DIREKCIJA ZA ZAŠTITU SPOMENIKA KULTURE
BEOGRAD
12-04-2017

Републички завод за заштиту споменика културе - Београд
Institute for the Protection of Cultural Monuments of Serbia - Belgrade

Радослава Грујића 11 Radoslava Grujića 11
11118 Београд 11118 Belgrade
Србија Serbia
Тел. (011) 24 54 786 Phone +381 11 24 54 786
Факс (011) 34 41 430 Fax +381 11 34 41 430
e-mail: office@heritage.gov.rs

Датум / Date: 10-04-2017
Број / Ref. 2/802
мђ/мђ

ЈАВНО ПРЕДУЗЕЋЕ „ПУТЕВИ СРБИЈЕ“

Сектор за инвестиције

Госпођа Гордана Суботички Ђорђевић, извршни директор за инвестиције

БЕОГРАД
Влајковићева 19а

Предмет: Деонице државног пута IB реда бр. 29

Поштована госпођо Ђорђевић,

Вашим дописима бр. 953-6471 и 953-6110 од 29. марта 2017. доставили сте захтеве за издавање услова за израду техничке документације пројеката Појачаног одржавања деоница државног пута IB реда бр. 29 Сјеница – Дојевиће (Нови Пазар).

Обавештавамо вас да се на наведеним деоницама не налазе културна добра од изузетног значаја и тиме овај захтев није у надлежности Републичког завода за заштиту споменика културе – Београд, а допис прослеђујемо Заводу за заштиту споменика културе Краљево на даљи поступак.

С поштовањем,

Обрађивач
Маја Ђорђевић, археолог



Зр Директор
Мирјана Андрић
Ивана Рачић

Доставити:
- Наслову,
- Завод за заштиту споменика културе Краљево



Завод за заштиту споменика културе Краљево

Краљево, Цара Лазара 24, ПИБ 100239951, матични број 07101104
 тел. 036 331 866, тел/факс 036 321 025, e-mail: zzzskv@gmail.com
 жиро рачун: 840-69664-74, 840-69668-62

ЗАВОД ЗА ЗАШТИТУ СПОМЕНИКА КУЛТУРЕ

Број 676/2
06.06. 2018 год.
 К Р А Љ Е В О

Завод за заштиту споменика културе Краљево, Краљево, Улица Цара Лазара бр. 24, на основу члана 36 став 1, тачка 4, чл. 99 став 2. тачка 1 и 3, члана 100 став 1 и члана 104.109. и 110. Закона о културним добрима („Службени гласник РС“, бр.71/94, 52/2011-др.закон, 99/2011-др.закон), као и члана 104. Закона о општем управном поступку („Службени гласник РС“, бр.18/2016), поступајући по захтеву Јавног предузећа „Путеви Србије“ из Београда, Булевар краља Александра бр. 282, П број 953-6471 од 29.03.2017. године, за издавање услова за предузимање мера техничке заштите за израду техничке документације пројекта Појачаног одржавања деоница државног пута IV реда бр. 29 (стара ознака: магистрални пут М-8), деоница Сјеница-Дојевиће (Нови Пазар), запримљеног у овом Заводу под бројем 488/1 од 12.04.2017. године, доноси

РЕШЕЊЕ

I – Подносиоцу захтева, издају се услови за предузимање мера техничке заштите за израду техничке документације пројекта Појачаног одржавања деоница државног пута IV реда бр. 29 (стара ознака: магистрални пут М-8), деоница Сјеница-Дојевиће (Нови Пазар) и могу се предузети према следећим условима:

- Констатовано је да се у непосредној близини пута налази непокретно културно добро: **Црква Светог Димитрија у Јаначком Пољу** (Решење о утврђивању за споменик културе, број 91/1 од 04.02.1963, које је донето од стране Републичког завода за заштиту споменика културе, Решење о утврђивању за споменик културе број 116/70 од 11.априла 1970. донето од стране Завода за заштиту споменика културе у Краљево, Одлуком о утврђивању непокретних културних добара од великог значаја група црква у околини манастира Сопоћани утврђена је за непокретно културно добро од великог значаја (*Службени лист СРС* бр. 28/83).

- забрањује се извођење било каквих радова у непосредној близини цркве или радова који би могли угрозити статичку стабилност заштићеног објекта;
- за све радове у близини цркве затражити додатне услове Завода у Краљево ;

У непосредној близини трасе налазе се следећи локалитети са археолошким садржајем (дата је централна тачка локалитета, простор обухваћен стручним праћењем подразумева простор радијуса 100 м):

1. Црквина/Грчко гробље, Беле Воде(43°14'37.21"С, 20°16'10.74"И)
2. Муслиманско гробље Беле Воде (43°14'32.89"С, 20°16'0.87"И)
3. Муслиманско гробље, Осаоница (43°13'33.13"С, 20°17'44.76"И)
4. Гробље код Марине куће, Осаоница (43°12'32.04"С, 20°18'31.89"И)
5. Дуварине, Штитаре (20°18'4.87"И, 43°13'10.96"С)
6. Муслиманско гробље, Пожега (N:43.14627, E:20.44354)
7. Муслиманско гробље, Пожега (N:43.15546, E:20.42476)



Завод за заштиту споменика културе Краљево

36000 Краљево, Цара Лазара 24, ПИБ 100239951, матични број 07101104
 тел. 036 331 866, тел/факс 036 321 025, e-mail: zzzskv@gmail.com
 жиро рачун: 840-69664-74, 840-69668-62

-2-

8. Латинско гробље, Пожега (N:43.15858, E:20.41973)
9. Римски пут, Сува Ћуприја (N:43.16475, E:20.39837)
10. Хумпа, Дојевиће (N:43.14253, E:20.45267)
11. Имање породице Бишевац, Дојевиће (N:43.14136, E:20.45224)
12. Десна страна пута Брњица- Сјеница, хумка (N:43.27657, E:20.19646)
13. Старо гробље, Брњица (N:43.27599, E:20.19093)
14. Брњичко брдо, Брњица (N:43.27213, E:20.18327)
15. Главица, Брњица (N:43.27612, E:20.19356)
16. Кулаш, Штаваљ (N:43.26777, E:20.15771)
17. Ханови, Штаваљ (N:43.25331, E:20.11406)

- уколико се буду изводили земљани радови на овим просторима (израда дренажног канала, проширење пута, везе са локалним сеоским путевима...) предвидети стручни надзор – археолога како не би дошло до девастације културних слојева;
- стручно лице Завода а има права да након увида у откривени материјал пропише праћење радова или археолошка ископавања;
- стручни надзор може да врши установа заштите са одговарајућим стручним кадром. Трошкове надзора сноси Инвеститор. Установа која врши надзор дужна је да о томе сачини извештај, који се трајно чува у документацији Завода.

II - Инвеститор је дужан да према условима из тачке 1) овог Решења сачини пројектну документацију и на исту прибави сагласност овог Завода.

III – Ово Решење не ослобађа подносиоца захтева обавезе прибављања и других услова, дозвола и сагласности предвиђених прописима о планирању и уређењу простора и насеља, изградњи објеката и осталих важећих законских прописа.

IV - Ово Решење важи две године од дана издавања.

V – Жалба на Решење не задржава извршење овог Решења.

Образложење

Овом Заводу обратило се Јавно предузеће „Путеви Србије“ из Београда, захтевом за прибављање услова за предузимање мера техничке заштите за израду техничке документације пројекта Појачаног одржавања деоница државног пута IV реда бр. 29 (стара ознака: магистрални пут М-8), деоница Сјеница-Дојевиће (Нови Пазар).

Увидом у документацију овог Завода и на лицу места, као и на основу Извештаја број 676/1 од 04.06.2018. године, сачињеног од стране стручног сарадника овог Завода, утврђено је да се у непосредној близини пута налази непокретно културно добро: **Црква Светог Димитрија у Јаначком Пољу** (Решење о утврђивању за споменик културе, број 91/1 од 04.02.1963, које је донето од стране Републичког завода за заштиту споменика културе, Решење о утврђивању за споменик културе број 116/70 од 11.априла 1970. донето од стране Завода за заштиту споменика културе у Краљево, Одлуком о утврђивању непокретних културних добара од великог значаја



Завод за заштиту споменика културе Краљево

100 Краљево, Цара Лазара 24, ПИБ 100239951, матични број 07101104
 тел. 036 331 866, тел/факс 036 321 025, e-mail: zzsksk@gmail.com
 жиро рачун: 840-69664-74, 840-69668-62

-3-

група црква у околини манастира Сопоћани утврђена је за непокретно културно добро од великог значаја (*Службени лист СРС* бр. 28/83), која уживају заштиту на основу Закона о културним добрима („Службени гласник РС“, бр. 71/94, 52/2011-др. закона, 99/2011-др. закон).

У непосредној близини трасе налазе се и локалитети са археолошким садржајем наведени у тачки 1) диспозитива овог Решења. Археолошки локалитети специфични са становишта заштите, јер се налазе испод површине земље и често није могуће знати за њихово постојање, приликом било каквих земљаних радова могуће је наићи на остатке материјалне културе из прошлости, те је у том случају неопходно организовати праћење спровођења мера заштите од стране археолога Завода.

На основу чл. 36. став 1 тачка 4. Закона о културним добрима прописано је да је сопственик дужан да прибави услове за предузимање мера техничке заштите и прибави сагласност надлежне установе за предузимање мера и радова на добру којима се могу проузроковати промене изгледа, облика или намене добра или повредити његова својства.

На основу чл. 99. став 2. тачка 3. Закона о културним добрима прописано је да се мере техничке заштите и други радови којима се могу проузроковати промене облика или изгледа непокретног културног добра или повредити његова својства, могу предузимати ако се прибаве потребни услови и одобрења на основу прописа о планирању и уређењу простора и изградњи објеката.

Чланом 109. Закона о културним добрима прописано је да уколико се у току извођења земљаних и других радова наиђе на археолошко налазиште или археолошке предмете, извођач радова дужан је да одмах, без одлагања, прекине радове и о томе обавести надлежни Завод за заштиту споменика културе, као и да обезбеди средства за заштитна археолошка истраживања и конзервацију налаза.

Чланом 110. Закона о културним добрима прописано је да је Инвеститор дужан да обезбеди средства за истраживања, заштиту, чување, публикавање и излагање добра које ужива претходну заштиту, све до предаје добра на чување овлашћеној установи заштите.

Са изложеног, одлучено је као у диспозитиву овог Решења.

На основу члана 104. став 3. Закона о културним добрима, жалба не одлаже извршење решења.

ПРАВНА ПОУКА: Против овог Решења дозвољена је жалба Републичком заводу за заштиту споменика културе - Београд у року од 15 дана од дана достављања решења. Жалба се подноси преко доносиоца овог Решења, а на основу члана 16. Закона о културним добрима ослобођена је плаћања републичке административне таксе.

Обрађивачи:
 Марија Алексић Чеврљакковић, дипл. археолог
 Љиљана Александрић, дипл. правник

Доставити:

- Подносиоцу захтева
- Републичком заводу за заштиту споменика културе - Београд
- Архиви Завода

В.Д. ДИРЕКТОРА ЗАВОДА,

Иван Милуновић



Припремио/Prepared

V. Popadić

Vukica Popadić Njunjić

Контролисао/Checked

Andrea Pili

Одобрен/Approved

Gorica Aleksić

Gorica Aleksić