

СВЕТСКА БАНКА · ЕИВ

ПРОЈЕКАТ РЕХАБИЛИТАЦИЈЕ И УНАПРЕЂЕЊА
БЕЗБЕДНОСТИ ПУТЕВА

ГЛАВНИ ПРОЈЕКАТ ПОЈАЧАНОГ ОДРЖАВАЊА
ДРЖАВНОГ ПУТА ИБ21

LOT 3: IB 21, деоница: Ивањица - Сјеница, од км
288+251 до км 311+287, L= 23.036км

Број уговора: RRSP/CS3-RRD3-1/2016-11

ПЛАН УПРАВЉАЊА ЖИВОТНОМ СРЕДИНОМ

Радна верзија

Аутор:

Мирослав Стојановић

Дипл. грађ. инж.

ПРИПРЕМИО:



MNM
projekt

Новембар 2019.

САДРЖАЈ

Скраћенице	1
Увод	2
Резиме	3
1. Опис пројекта	8
2. Оцена основних услова на траси током истраживања	15
3. Политика, правни и административни оквир	29
4. Резиме утицаја на животну средину	31
5. План управљања животном средином	35
А. План за ублажавање утицаја	35
Б. План мониторинга (праћења утицаја)	42
В. Институционална примена и договори о извештавању	43
6. Укључивање заинтересованих страна – објављивање информација, консултације и учешће	46
7. Референце	48
ПРИЛОГ 1	49
ПЛАН УБЛАЖАВАЊА НЕГАТИВНИХ УТИЦАЈА НА ЖИВОТНУ СРЕДИНУ	49
ПРИЛОГ 2	60
ПЛАН МОНИТОРИНГА	60
ПРИЛОГ 3	74
ЗАКОНОДАВСТВО	74
ПРИЛОГ 4	77
МЕХАНИЗАМ ЖАЛБИ И ФОРМА	77
ПРИЛОГ 5	80
ЈАВНЕ РАСПРАВЕ	80
ПРИЛОГ 6	82
УСЛОВИ И МИШЉЕЊА РЕЛЕВАНТНИХ ИНСТИТУЦИЈА	82

СКРАЋЕНИЦЕ

AADT	Annual Average Daily Traffic	Просечан годишњи дневни саобраћај
ARAP/АРАП	Abbreviated Resettlement Action Plan	Скраћени акциони план пресељења
CEP	Contractor's Environmental Plan	Извођачев План заштите животне средине
EBRD	European Bank for Reconstruction and Development	Европска Банка за Обнову и Развој
EIA	Environmental Impact Assessment	Процена утицаја на животну средину
EIB	European Investment Bank	Европска Инвестициона Банка
EMP	Environmental Management Plan	План управљања животном средином
HSE	Health, Safety and Environment	Здравље, безбедност и животна средина
IFIs / МФИ	International Financing Institutions	Међународне Финансијске Институције
INCS	Institute for Nature Conservation of Serbia	Завод за заштиту природе Србије
IPCMK	Institute for the Protection of Cultural Monuments of Kraljevo	Завод за заштиту споменика културе
MoEP	Ministry of Environmental Protection	Министарство заштите животне средине
MoCTI	Ministry of Construction, Transport and Infrastructure	Министарство грађевинарства, саобраћаја и инфраструктуре
NRNRP	National Road Network Rehabilitation Program	Национални програм рехабилитације путне мреже
OP	Operational Policy	Оперативна политика
PAP	Project Affected Person	Особе под утицајем експроприације
PIT	Project Implementation Team	Тим за имплементацију пројекта
PERS	Public Enterprise "Roads of Serbia"	Јавно предузеће „Путеви Србије“
PSC	Project Supervision Consultant	Консултант Надзора на Пројекту
RE	Resident Engineer	Стално запослени инжењер
RRSP	Road Rehabilitation and Safety Project	Пројекат рехабилитације пута и унапређења безбедности саобраћаја
SE	Site Engineer	Инжењер на градилишту
SLMP	Safety Labour Management Plan	План управљања безбедношћу на раду
SSIP	Site Specific Implementation Plan	Извођачев План управљања животном средином
TP/ТП	Technical Assistance	Техничка помоћ
WB	The World Bank Group	Светска Банка
WMP	Waste Management Plan	План Управљања Отпадом

УВОД

План управљања животном средином је припремљен поводом пројекта рехабилитације путева и унапређења безбедности саобраћаја, а за предложено појачано одржавање Државног пута IB реда 21, на деоници Ивањица - Сјеница, како би се обезбедила примена добре праксе заштите животне средине и припремила документацију у складу са захтевима Међународних финансијских институција које финансирају овај пројекат.

У складу са смерницама заштите које су издале Међународне Финансијске Институције, пројекат је класификован у Б категорију животне средине, и захтева израду Плана управљања животном средином (у даљем тексту ЕМП).

Предлагач пројекта је Влада Републике Србије (преко надлежног Министарства за пољопривреду и заштиту животне средине), а реализује га Јавно предузеће "Путеви Србије" (ЈППС).

Циљ израде Плана управљања животном средином је да укаже на негативне еколошке утицаје и проблеме управљања у току извођења грађевинских радова, као и неопходне мере ублажавања које Извођач мора да примени. Кључне компоненте Плана управљања животном средином су: План за ублажавање негативних утицаја на животну средину и План за праћење утицаја на животну средину. ЕМП анализира фазу санације и фазу експлоатације предметне деонице те дефинише мере које су обавеза Извођача током извођења радова на санацији.

Израда пројекта биће усклађена са српским законодавством, правилницима и уредбама, као и са међународним конвенцијама и смерницама заштите, издате од стране Међународних Финансијских Институција. Према плану имплементације пројекта, циљ пројекта је повећање употребне вредности и трајности пута, унапређење безбедности саобраћаја, укључење захтева локалне заједнице (социјални аспект) и поштовање захтева заштите животне средине у максималној могућој мери у датим условима просторног ограничења и ограничења која произилазе из врсте дозвољених грађевинских и саобраћајних интервенција.

За предложену деоницу, План управљања животном средином фокусира се на ургентно одржавање и отклањање оштећења и део је одговарајућег уговора за реализацију грађевинских радова. Активности везане за редовно одржавање деонице, иако нису у фокусу овог плана, биће укључене у основним цртама како би план био комплетан. Припрема за израду Плана управљања животном средином обављена је кроз теоријске студије и истраживања на терену, укључујући и консултације са представницима на регионалном нивоу и локалним властима. План управљања животном средином заснован је првенствено на теренском истраживању спроведеном у току априла и маја 2018.

РЕЗИМЕ

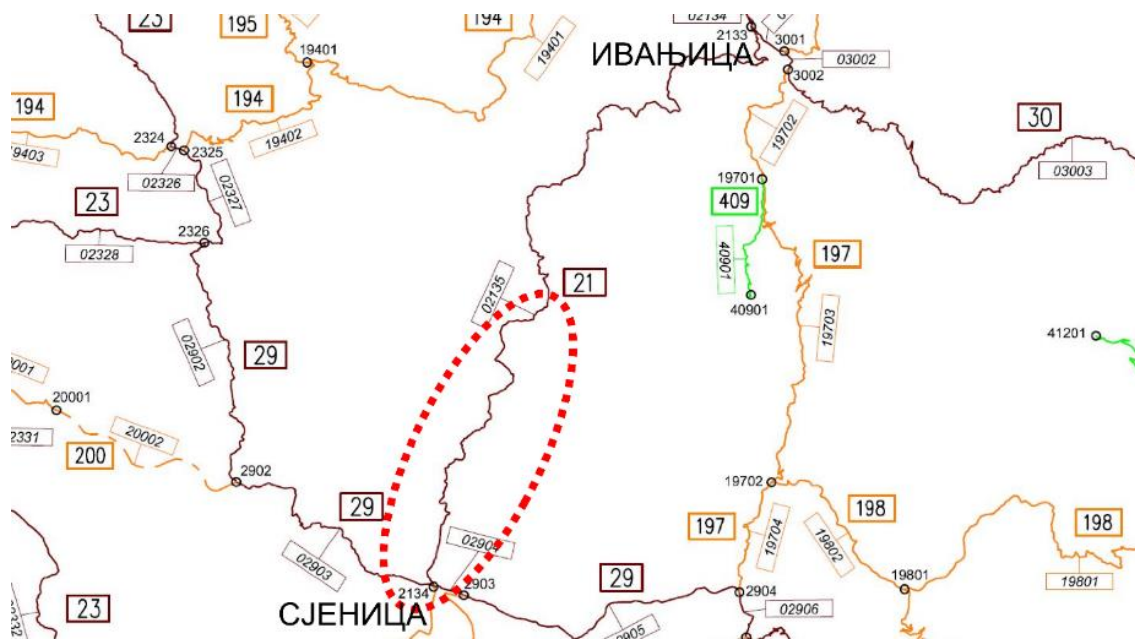
Опис пројекта

Пројекат рехабилитације путева и унапређења безбедности саобраћаја (Road Rehabilitation and Safety Project – RRSР) је пројекат подршке међународних финансијских институција (Светске банке, Европске инвестиционе банке и Европске банке за обнову и развој) Влади Републике Србије у имплементацији Националног програма рехабилитације државне путне мреже. Овај пројекат представља реализацију Владиног програма за период 2014-2019. година.

Основни циљ пројекта је унапређење стања и безбедности саобраћаја на државном путу ИБ реда, број 21, деоница Ивањица – Сјеница.

Опис деонице

Предметна деоница припада Моравичком и Златиборском управном округу општинама Ивањица и Сјеница. Деоница у дужини од 61.336 км припада државном путу ИБ реда бр. 21 (стара ознака пута Р-117) (Уредба о категоризацији државних путева, „Службени Гласник РС“, бр. 93/2015), и представља део подужне саобраћајне везе кроз западни део Србије. Предмет овог ЕМП-а је део деонице из Треће године програма од административне границе општине Сјеница до чвора 2134 у Сјеници.



Слика 1. Положај предметне деонице у државном Референтном путном систему из 2015. год.

Опис радова на рехабилитацији

Врста радова која се планира углавном обухвата проширење коловоза, појачање постојеће коловозне конструкције, санацију постојећег система одводњавања коловоза и трупа пута и пројектовање свих елемената који продужавају трајност радова и унапређују систем безбедности саобраћаја. Они су у потпуности регулисани одредбом (члан 69) Закона о путевима ("Службени гласник РС", бр 41/2018).¹ Ове врсте радова су детаљно описане у следећем поглављу - **1. ОПИС ПРОЈЕКТА; Опис радова на рехабилитацији**. Такође, планира се изградња пешачких стаза у ширини од 1,50 м (са одређеним одступањима на критичним локацијама) на обе стране коловоза на делу трасе кроз насеље Сјеница (улица Јездимира Ловића, од 309+150 до км 311+287, у дужини од 2,137 км) на крају деонице пута, за коју је карактеристичан пролазак кроз насеље. С тим у вези, мора се извршити измештање 274,21 м² нелегално изграђених ограда унутар путног појаса и експроприација 37,48 м² приватног земљишта. Из тог разлога је у припреми скраћени акциони план за пресељење (АРАП). За више информација погледати поглавље - **1. ОПИС ПРОЈЕКТА; Опис радова на рехабилитацији**.

У циљу поштовања пројектних услова и смањења негативног утицаја предметног пута на животну средину детаљно су размотрене и предузете све мере које је могуће предузети у оквиру економских могућности и захтева из пројектног задатка.

Политика, правни и административни оквир

Министарство заштите животне средине (МЗЖС), је кључна институција у Републици Србији која је одговорна за формулацију и имплементацију стратегије која се односи на заштиту животне средине.

Други аспекти очувања животне средине везани за пројекте санације путева су решавани, између осталог са Заводом за заштиту природе Србије (ЗЗПРС) и Заводом за заштиту споменика културе Краљево, ЈВП Србијаводе и Јавним Предузећем "Путеви Србије" (ЈППС).

Заштита животне средине у Републици Србији је регулисана разним законима на националном и нивоу општина као и статутима.

На овом пројекту, примењиваће се и захтеви кредитора који обухватају следеће:

- Оперативна политика (4.01) процене утицаја на животну средину,
- Оперативна политика (4.12) принудно расељавање,
- Оквирна политика расељавања (Resettlement Policy Framework – RPF) припремљен за Пројекат рехабилитације и безбедности на путевима (РРСП),
- Животна средина и социјални принципи и стандарди (2008), Европска Инвестициона Банка,

¹ <https://www.paragraf.rs/propisi/zakon-o-putevima.html>

Светска банка и Европска Инвестициона Банка захтевају да пројекат буде у складу са законима Републике Србије, стандардима Европске Уније као и претходно наведеним захтевима кредитора.

Оцена основних услова током истраживања на траси:

На основу услова Завода за заштиту природе Србије (бр. 019-580/3 од 10.04.2018.) предметна деоница се налази у оквиру заштићеног подручја, Специјални резерват природе „Увац“, у режиму II (другог) степена, као и у обухвату еколошке мреже – еколошки значајног подручја „Увац и Милешевка“. Дозвољавају се радови на предметној деоници уз обавезно поштовање услова наведених у Решењу (ПРИЛОГ 6).

Такође, током обиласка терена предметне деонице у мају 2019. године, примећено је да се рода угнездилa на стубу јавне расвете у улици Јездимира Ловића. Добијени су додатни услови Завода за заштиту природе Србије (бр. 019-1904 / 2 од 1. августа 2019) (Прилог 6). Ови услови предвиђају да се извођење радова у непосредној близини гнезда организују искључиво када није период размножавања и кад роде нису у гнезду, тачније до 15. марта и после 20. јула.

Што се тиче споменика културе и заштићених добара, у непосредној близини деонице, према подацима из услова Завода за заштиту споменика културе Краљево (бр. 923/3 од 20.03.2018), утврђено је постојање следећих археолошких добара:

- Влашки гроб (N 4804507; E7422943, позиција од км 295+780 до км 295+850)
- Муслиманско гробље (N 4793782; E7418690, позиција од км 310+170 до км 310+260)

Дозвољени су радови на санацији. Међутим, ако се на тим подручјима изводе земљани радови (изградња одводног канала, проширење путева, везе са локалним путевима), они би се требали вршити под непосредним надзором стручњака из области археологије у складу са захтевима наведеним у овим условима.

Дуж посматране деонице идентификовани су следећи објекти и садржаји :

- Џамија на приближној стационажи км 310+160 (десна страна)
- Муслиманско гробље од км 310+170 до км 310+260 (десна страна)

На предметној деоници не постоје регулисани пешачки токови тј. пешачке стазе и бицикличке стазе.

Опширнији преглед постојећих услова на предметној деоници дат је у оквиру поглавља **2. ОЦЕНА ОСНОВНИХ УСЛОВА ТОКОМ ИСТРАЖИВАЊА НА ТРАСИ.**

Резиме утицаја на животну средину

Радови на санацији пута на деоници Ивањица – Сјеница ће имати мањи утицај на животну средину (Б категорија заштите животне средине). Већина утицаја је привременог карактера и они ће нестати након завршетка радова на појачаном одржавању тј. санацији пута и изградњи пешачких стаза.

План управљања животном средином, односи се на фазу извођења радова, и његова имплементација је будућа обавеза Извођача.

Током извођења грађевинских активности, може доћи до поремећаја одвијања саобраћаја, кретања становника из околних насеља, смањене безбедности на путу, оштећења на приступним путевима, стварања буке, прашине, отпада и загађења ваздуха, утицаја на земљиште, воду, биљни и животињски свет.

План управљања животном средином

Утицаји на животну средину Пројекта појачаног одржавања на деоници пута Ивањица - Сјеница могу бити привремени кумулативни утицаји (поремећаји у кретању становништва, пешака, бука, загађење ваздуха, загађење воде и тла), а неће имати значајни утицај на стање животне средине. Мере ублажавања предвиђене ЕМП-ом, које се односе на фазу пројектовања, санације путева и оперативне фазе, морају се спровести на одговарајући начин. План управљања животном средином, састоји се од Плана за ублажавање и Плана мониторинга и заснован је на врсти утицаја на животну средину, њиховом обиму и трајању.

Током санације, Извођач ће извршавати радове према Извођачевом Плану за заштиту животне средине (СЕР) који се базира на ЕМП.

ЈП “Путеви Србије“ руководи пројектовањем, надзором и извођачем радова ради правилне примене ЕМП-а.

План за ублажавање утицаја

Утицаји и предложене мере ублажавања утицаја на животну средину се налазе у склопу Плана ублажавања утицаја на животну средину (ПРИЛОГ 1). Овај план сумира све очекиване утицаје на животну средину и повезује их са мерама за ублажавање утицаја током пројектовања, санације и експлоатације. План се позива на предходне услове издате од стране овлашћених институција (Завод за заштиту природе Србије, Завод за заштиту споменика културе Краљево и ЈВП Србијаводе), закон и уговорну документацију, приближну локацију, временски оквир и одговорност за његову имплементацију и надзор.

План мониторинга (праћења утицаја)

Припремљен је План праћења везано за предложени Пројекат (ПРИЛОГ 2 **Error! Reference source not found.**). На основу ЕМП-а и Плана праћења утицаја направљена је листа за праћење стања на терену (ПРИЛОГ 2 **Error! Reference source not found.**). Листа за праћење стања на терену ће бити коришћена од

стране надзора на терену. Потписане Листе ће бити достављене ЈППС–у које ће бити одговорно за праћење и подношење извештаја о усклађености.

Укључивање заинтересованих страна – Објављивање информација, консултације и учешће јавности

Као што захтева политика заштитних мера Међународних финансијских институција, током припреме Плана управљања животном средином, одржаће се јавне консултације. План управљања животном средином и остале информације везане за пројекат, биће објављене јавности и доступне локалној заједници.

Детаљан извештај о процесу јавних консултација биће приказан у ПРИЛОГ 5 овог документа.

Консултације са корисницима ће се спроводити у фази извођења радова, а евиденција животне средине и социјалних питања као и притужбе добијене током консултација, посета на терену, неформалних дискусија, формалних извештаја итд, ће се пратити, евидентирати и чувати у канцеларији Пројекта у ЈП „Путеви Србије“.

Обзиром да се за сврху изградње пешачке стазе мора обавити измештање 274,21 м² нелегално изграђених ограда унутар путног појаса и експропријација 37,48 м² приватног земљишта, нацрт скраћеног Акционог плана пресељења (АРАП) је у завршној фази припреме. Прелиминарно истраживање међу становништвом спроведено је од 8. до 11. јануара 2019. Презентација одобреног идејног решења одржана је у Сјеници 8. маја 2019. Паралелно са презентацијом, Друштвено-економска анкета обављена је од 6. до 10. маја 2019. Детаљнији преглед припреме АРАП-а и ангажовања заинтересованих страна дат је у поглављу **6. УКЉУЧИВАЊЕ ЗАИНТЕРЕСОВАНИХ СТРАНА – ОБЈАВЉИВАЊЕ ИНФОРМАЦИЈА, КОНСУЛТАЦИЈЕ И УЧЕШЋЕ.**

1. ОПИС ПРОЈЕКТА

Пројекат рехабилитације путева и унапређења безбедности саобраћаја (Road Rehabilitation and Safety Project – RRSP) је пројекат подршке међународних финансијских институција (Светске банке, Европске инвестиционе банке и Европске банке за обнову и развој) Влади Републике Србије у имплементацији Националног програма рехабилитације државне путне мреже. Овај пројекат представља реализацију прве фазе Владиног програма за период 2014-2019. година и обухвата:

- унапређење стања државне путне мреже кроз рехабилитацију око 1,100 км постојећих путева,
- подизање нивоа безбедности на путевима кроз примену мера за унапређење безбедности саобраћаја у свим фазама имплементације Пројекта и
- јачање капацитета и унапређење институционалне координације у области безбедности саобраћаја кроз имплементацију већег броја различитих услуга.

Институција задужена за реализацију Пројекта је Јавно предузеће „Путеви Србије“ (ЈППС). У оквиру ЈППС установљен је Тим за имплементацију пројекта (ПИТ) који треба да спроведе све потребне активности и радње за успешно вођење и окончање Пројекта уз помоћ стручних служби предузећа и у сарадњи са другим заинтересованим институцијама Владе Републике Србије.

Основни циљ пројекта је унапређење стања и безбедности саобраћаја на државном путу IB реда, број 21, деоница Ивањица – Сјеница.

Опис деонице

Према Референтном систему државне путне мреже из 2009. године, деоница Ивањица – Сјеница 1 (Сјеничко језеро) има дужину од 61.478 км. Након усвајања и ступања на снагу Уредбе о категоризацији државних путева („Службени Гласник РС“, бр. 93/2015) успостављен је нови Референтни систем и извршене су следеће измене: уместо "Сјеница 1 (Сјеничко језеро)" дефинисано је ново име саобраћајног чвора "Сјеница"

Укупна дужина предметне деонице износи 61.336 км. Предметна деоница припада Моравичком и Златиборском управном округу општинама Ивањица и Сјеница. Деоница у дужини од 61.336 км припада државном путу IB реда бр. 21 (стара ознака пута Р-117) („Службени Гласник РС“, бр. 93/2015), и представља део подужне саобраћајне везе кроз западни део Србије. Такође, предметна деоница је део Пројекта предвиђеног за појачано одржавање у оквиру Треће и Четврте године његове имплементације. У овом Пројекту предмет је део деонице из Треће године програма од административне границе општине Сјеница до чвора 2134 у Сјеници, у дужини од 23.036 км. Све станице у овом Извештају дате су у складу са новим Референтним системом из децембра 2015. Извод из Референтног система дат је у наредној табели.

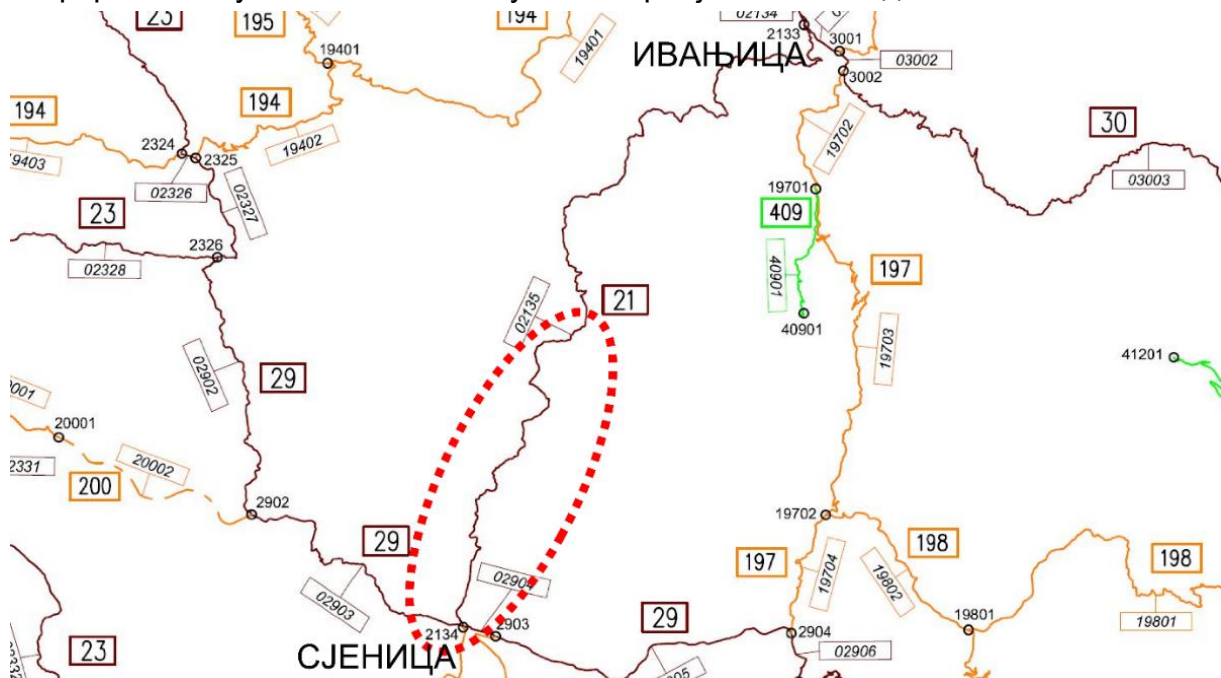
Табела 1: Саобраћајне деонице и чворови према референтном систему

Р. бр.	Стара ознака деонице*	Ознака деонице	Ознака почетног чвора	Ознака завршног чвора	Назив почетног чвора	Назив завршног чвора	Дужина деонице (км)
1	1047	02135	2133	2134	Ивањица	Сјеница	61.336 (**23.036)
Укупно:							23.036

* ознака деонице према старом референтном систему 2008/2009 (JV CPL- Nievelt)

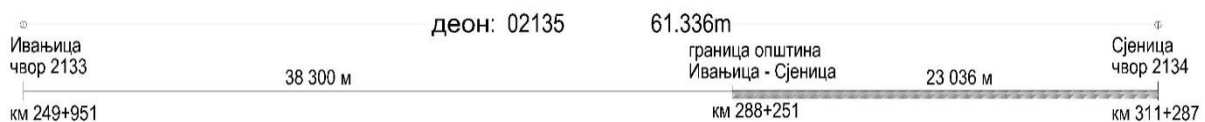
** дужине поддеоница предвиђених за пројектовање

На слици 2. приказан је положај предметне деонице у склопу државног Референтног путног система Републике Србије из 2015.год.



Слика 1. Положај предметне деонице у државном Референтном путном систему из 2015. год.

На слици 3. дат је шематски приказ деонице предвиђене за рехабилитацију (појачано одржавање).



Слика 2. Дужина путног потеза предвиђеног за рехабилитацију (појачано одржавање)

Почетак деонице дефинисан је на граници општина Ивањица и Сјеница (приближна стационажа км 288+251) (Слика 3.), а крај у чвору 2134 Сјеница (Слика 4.).



Слика 3. Почетак предметне деонице



Слика 4. Крај предметне деонице

Већим делом предметна деоница се може окарактерисати као ванградска са пролазом кроз местимично насељеним деловима са бројним локалним прикључцима. Нису евидентиране пешчке стазе нити аутобуска стајалишта.

Опис радова на рехабилитацији

Постојећа ширина коловоза, без проширења, претежно износи око 6м. Пројектним задатком, издатим од стране Инвеститора, предвиђено је задржавање постојећих димензија саобраћајног профила (Постојећи саобраћајни профил). У том смислу, планирани грађевински радови ће се преваходно односити на појачање постојеће коловозне конструкције, санацију постојећег система одводњавања коловоза и трупа пута и пројектовање свих елемената који продужавају трајност радова и унапређују систем безбедности саобраћаја.

Табела 2: Постојећи саобраћајни профил

Деоница	Саобраћајна трака	Ивична трака	Број трака	Укупна ширина коловоза
Ивањица-Сјеница	2.75	0.25	2	6.0

Пројектом ће бити обухваћена и израда нових решења постојећих раскрсница у нивоу. Такође ће бити сагледан и локације нових аутобуских стајалишта, у складу за захтевима локалног становништва и могућностима изградње.

Сви прикључци ће се уређивати. На атарским путевима пројектују се отресишта, док ће се код раскрсница са локалним путевима вршити уређење лепеза и отварање потребних берми прегледности.

На крају деонице, који карактерише пролазак кроз насеље, предвиђена је изградња пешачких стаза у ширини од 1.50м (уз одређена одступања) са обе стране коловоза на делу трасе кроз насеље Сјеница (улица Јездимира Ловића, од км 309+150 до км 311+298, дужина 2,148км).

Овакав концепт такође корелира са димензијама попречног профила одређеним планским документом општине Сјеница (*План генералне регулације – План саобраћаја, категоризација саобраћајне мреже*).

Обзиром да за извођење предметних стаза постоје проблеми са узурпацијом постојећег путног појаса и да је потребно измештање одређеног броја ограда и стубова дуж деонице кроз насељено место, Пројектант је заједно са Клијентом иницирао састанак са представницима локалне заједнице. На том састанку су поред наведених, присуствовали и представници техничке контроле и техничке подршке. Представник Инвеститора је у сарадњи са Пројектантом је упознао присутне са комплетном проблематиком везаном за изградњу песачке стазе на делу трасе предметне деонице државног пута који пролази кроз насеље Сјеница. Након изложених констатација и обиласка предметне локације, поновљен је став свих присутних, на челу са председником Општине Сјеница, да је изградња предметних пешачких стаза апсолутни приоритет за локалну заједницу и да је то права мера повећања безбедности учесника саобраћаја на том делу предметног пута. Сходно томе, локална управа на челу са својим представником изнела је спремност да у најкраћем могућем року учини све како би се овај проблем на адекватан начин и решио.

Конкретни кораци у том погледу су првенствено предузети од стране Инвеститора који је ангажовао консултантску кућу АРУП (Техничка помоћ-ТП) да обави прелиминарно анкетирање потенцијално угрожених грађана под утицајем Пројекта и евидентира критична места и локације које је потребно избећи, као и да обавести локално становништво о Пројекту и оцени расположење грађана поводом могуће изградње тротоара која би последично изискивала експроприацију и измештање бесправно изграђених ограда на путним парцелама. Прелиминарно истраживање спроведено је од 8. до 11. јануара 2019. године.

На местима која су током прелиминарне анкете окарактерисана као проблематична (локације са пратећим објектима и локације на којима власници оградe изричито нису желели да сарађују), прилагођавањем прелиминарног решења пронађен је компромис између нечег што је технички прихватљиво и објективно изводљиво. Ширина пешачких стаза је у одређеној мери смањена,

узимајући у обзир да она одговара минимуму потребном за један пешачки модул (ширина пешачке стазе није нигде мања од 1 м). У том смислу, све критичне локације (локације са пратећим објектима и локације на којима власници оградe изричито нису желели да сарађују) су избегнуте.

Прелиминарно решење пројекта одобрено је од стране техничке контроле и ЈППС у априлу 2019. У оквиру одобреног решења идентификовани су следећи утицаји:

- Трајна стицање земљишта путем експропријације у укупној површини од 37,48 м²;
- Измештање приватних ограда изграђених у оквиру путног појаса и чишћење јавног земљишта у укупној површини од 274,21 м²;
- Административни пренос јавног земљишта на површини од 0,93 м² и измештање оградe укупне површине 0,21 м²;
- Током обиласка предметне деонице, на подручју утицаја за све 53 погођене парцеле идентификоване су разне врсте ограда (укупно 46 ограда), заузеће парцела, 36 биљака (30 јела, 1 бреза, 2 живе оградe и 3 врбе), 2 шљунчана прилаза, 1 подигнут бетонски плато (10,17 м²) и 3 бетонска улаза;
- Идентификовано је укупно 78 власника под утицајем изградње пешачке стазе.

Презентација прелиминарног пројектног решења одржана је у Сјеници 8. маја 2019. Паралелно са презентацијом, Техничка помоћ тиму за имплементацију пројекта, односно АРУП, спровео је друштвено-економску анкету од 6. до 10. маја 2019. године. Подаци социјално-економске анкете коришћени су за припрему скраћеног акционог плана за пресељење (АРАП). Циљ АРАП-а је да прецизира поступке које треба поштовати и радње које треба предузети за правилно стицање земљишта, пресељење оградe изграђене на земљишту у државном власништву и надокнаду за особе под утицајем изградње пешачке стазе омогућавањем и обезбеђивањем адекватног учешћа, консултација и потпуног функционисања механизам за подношење притужби. Надаље, план наводи радње о томе како избећи и ублажити будуће утицаје и пружити брзу и ефикасну надокнаду за преостале последице, ако их има. Нацрт АРАП-а припремљен је у складу са законима и прописима Републике Србије и Оквирном политиком пресељења припремљеним за овај пројекат, који је у складу са политиком и процедурама Светске банке о принудном пресељењу ОП 4.12.

Нацрт АРАП-а је у завршној фази припреме и очекује се да ће ускоро бити готов. Одобрено, тј. коначни АРАП биће достављен ЈППС-овом Сектору за правне, кадровске и опште послове ради даљег деловања и примене. Коначни АРАП ће такође бити достављен Извођачу и примена мера предвиђених АРАП-ом биће саставни део извођачевог плана заштите животне средине (СЕР).

Уколико се током разраде пројекта појави потреба за проширењем коловоза (корекција геометрије на местима окарактерисаним као проблематичним са аспекта безбедности саобраћаја, проширење коловоза у кривини ради мимоилажења возила, стајалишта и сл.), пројектом ће бити предвиђено и продужење постојећих путних пропуста за које се анализом стања утврди да су без оштећења. У случају да се анализом утврди да је евентуална санација истог економски неоправдана, пројектом ће бити предвиђена израда новог пропуста одговарајуће пропусне моћи. Обзиром на теренске услове у којима се пружа предметна траса, главним пројектом ће се посебно обратити пажња на унапређење постојећег система за одводњавање (израда ригола и отворених канала) и у складу са предвиђеним мерама дефинисати најповољнији рецепијенти.

Одводњавање са коловоза у зони колизије пута са регистрованим водотоцима, у зони мостова преко Кладничке реке, на почетку деонице, и преко реке Вапе, пред крај предметне деонице, биће решено зацевљењем постојећег система одводњавања мостова, а сам излив у рецепијент је неопходно уредити бетонском или каменом облогом косина рецепијента ради спречавања ерозије косина рецепијента.

Урађена је провера хидрауличне пропусне моћи објеката и примењене су адекватне мере са циљем ефикасног и контролисаног одвођења атмосферских вода. Предложене су потребне димензије објеката на местима на којима постојећи објекти немају довољну пропусну моћ, које ће и бити имплементиране у пројекат одводњавања предметне деонице.

Пројектним задатком захтевана је регулација речних корита Кладничке реке на км 292+810 и реке Вапе на км 305+350. Регулација корита водотокова подразумева облагање косина и дна корита у дужини од 20 м, обострано, у односу на мост. Смањење протицајног профила водотока ће бити привременог карактера, и радови ће се изводити у периоду најнижег водостаја.

У складу са пројектним задатком и на основу обиласка терена, у пројекту ће бити предвиђена израда одговарајућих решења за санацију и уређење објеката у трупцу пута. Ширине коловоза и стаза на мостовима (саобраћајни профил) остају непромењених димензија у односу на постојеће стање.

Рад на објектима односи се на ојачању постојеће коловозне конструкције, рехабилитацију постојећих пешачких стаза и уградњу нових ивичњака, постављању заштитних ограда за возила и пешаке и сл. Пројектом ће се предвидети контролисано одвођење воде испред и иза моста, као и решење прелаза са банкина на мост.

У циљу поштовања пројектних услова и смањења негативног утицаја предметног пута на животну средину детаљно су размотрене и предузете све мере које је

могуће предузети у оквиру економских могућности и захтева из пројектног задатка.

Регулисање саобраћаја у зони радова вршиће се:

- саобраћајним знаковима;
- ручно (махачима са наизменичним пропуштањем);
- семафором.

Саобраћајна сигнализација чије значење није у складу са условима саобраћаја у зони радова се адекватно уклања или прекрива одговарајућом нерелевантном траком.

Саобраћајна сигнализација у зони радова се изводи на путу на начин да је у исправном стању све време док трају радови. Место на путу на којем се поставља први саобраћајни знак I-19 „радови на путу” зависи од дужине, прегледности и видљивости зоне упозорења. Саобраћајна сигнализација у зони радова се уклања у целости са пута одмах по обављеним радовима, а најкасније у року од 24 часа по завршетку радова и успоставља се првобитни режим саобраћаја.

Неопходно је да се на градилишту у сваком тренутку налази дежурни саобраћајни инжењер који ће водити рачуна о саобраћајној сигнализацији и безбедности у саобраћају у зони градилишта. У периоду празника, односно у времену када се не изводе радови, неопходно је ангажовати особу која ће контролисати постављену сигнализацију (осигурати да ветар не обори постављену вертикалну сигнализацију, да је хоризонтална сигнализација у сваком тренутку видљива...) и адекватно реаговати у случају било какве неправилности.

2. ОЦЕНА ОСНОВНИХ УСЛОВА НА ТРАСИ ТОКОМ ИСТРАЖИВАЊА

На посматраној деоници уочено је укупно 78 пропуста од којих су 69 цеваста пропуста димензија од Ø300 до Ø1600, 4 комбинована пропуста, 5 засведених пропуста, као и одређени број потпорних зидова (различитих типова и различитих димензија).



Слика 5. Типични предели предметне деонице

Главни елемент одводњавања предметне деонице су риголи (Слика 6.) који прикупљени отицај са коловоза путем пропуста или изливањем у канале евакуишу до реципијента. Риголи су генерално у лошем стању. Изражена је деградација бетона ригола као и интензивно пропадање ивичњака.



Слика 6. Риголи на предметној деоници

На деловима предметне деонице, где се пут налази у насипу, примењен је дисперзивни систем одводњавања тј. сва вода са коловоза се слива низ банке и косине насипа на површину терена или у ободне канале. Канали су обрасли и

са измењеним попречним пресеком, у односу на пројектовани, услед неодржавања (Слика 7.).



Слика 7. Канал на предметној деоници

Пропусти су у претежно лошем стању, пре свега услед неодржавања. Изражено је запушење пропуста као и деградација бетона уливних и изливних грађевина. Код појединих пропуста изражено је и структурно оштећење самих елемената пропуста.

У табели 3 приказани су евидентирани потпорни зидови у следећим дужинама:

Табела 3: Потпорни зидови

Ред.бр.	Стационажа (од/до) [КМ]	Дужина L=[М]	Тип зида	Положај зида
1	291+871 291+881	10.0	Бетонски потпорни зид	Десно изнад трупа пута
2	291+905 291+937	32.0	Бетонски потпорни зид	Лево испод трупа пута
3	291+902 291+943	41.0	Бетонски потпорни зид	Десно изнад трупа пута
4	291+977 292+001	24.0	Бетонски потпорни зид	Десно изнад трупа пута
5	292+030 292+058	28.0	Бетонски потпорни зид	Десно изнад трупа пута
6	292+135 292+197	62.0	Бетонски потпорни зид	Десно изнад трупа пута
7	292+189 292+222	33.0	Бетонски потпорни зид	Лево испод трупа пута
8	292+660 292+688	28.0	Бетонски потпорни зид	Десно изнад трупа пута
9	293+045 293+055	10.0	Камени потпорни зид	Лево испод трупа пута
10	304+646 304+708	62.0	Бетонски потпорни зид	Лево изнад трупа пута
11	305+212 305+240	28.0	Бетонски потпорни зид	Десно испод трупа пута
12	305+268 305+287	19.0	Бетонски потпорни зид	Десно испод трупа пута
13	305+301	21.0	Бетонски потпорни зид	Десно испод трупа пута

Ред.бр.	Стационажа (од/до) [КМ]	Дужина L=[М]	Тип зида	Положај зида
	305+322			
14	305+699 305+744	45.0	Бетонски потпорни зид	Лево испод трупа пута
15	305+949 305+981	32.0	Бетонски потпорни зид	Лево испод трупа пута
16	306+001 307+027	26.0	Бетонски потпорни зид	Лево испод трупа пута
17	306+052 306+085	33.0	Бетонски потпорни зид	Лево испод трупа пута
18	306+089 306+104	15.0	Бетонски потпорни зид	Лево испод трупа пута
19	306+111 306+119	8.0	Бетонски потпорни зид	Лево испод трупа пута
20	306+127 306+275	148.0	Бетонски потпорни зид	Лево испод трупа пута
21	307+270 307+286	16.0	Бетонски потпорни зид	Лево испод трупа пута
22	310+588 310+640	52.0	Бетонски потпорни зид	Лево испод трупа пута

Структурно зидови су у задовољавајућем стању. Изражена је деградација бетона зидова. Пројектом је предвиђена санација зидова у виду санирања деградираних површина бетона као и мањих пукотина и прслина.

Насеља

Општина Сјеница заузима површину од 1.059 километара квадратних. Налази се у југозападном делу Србије, део је Златиборског округа. Седиште Општине, насеље Сјеница, налази се на 43°16'14" северне географске ширине и 19°59'35" источне географске дужине, на око 1.000м надморске висине. Настањено је на десној страни реке Увац и дуж реке Грабовице, у Сјеничкој котлини, у западном делу Санџака. Граничне општине су јој Пријепоље, Тутин, Нова Варош, Ивањица, Нови Пазар и црногорска општина Бијело Поље.

Општину Сјеница чини једно градско и 100 сеоских насеља, а то су: Аливеровиће, Багачиће, Баре, Бачија, Биоц, Блато, Богути, Божов Поток, Бољаре, Боришиће, Боровиће, Бреза, Брњица, Буђево, Вапа, Весковиће, Височка, Вишњева, Вишњице, Врапци, Врбница, Врсјенице, Голубан, Горње Лопиже, Гошево, Грабовица, Градац, Гргаје, Долиће, Доње Горачиће, Доње Лопиже, Драгојловиће, Дражевиће, Дружиниће, Дубница, Дуга Пољана, Дујке, Дунишиће, Жабрен, Житниће, Забрђе, Зајечиће, Захумско, Јевик, Језеро, Калипоље, Камешница, Кањевина, Карајукића Бунари, Кијевци, Кладница, Кнежевац, Козник, Кокошиће, Крајиновиће, Криваја, Крња Јела, Крстац, Крће, Лијева Река, Љутаје, Машовиће, Медаре, Међугор, Милићи, Папиће, Петрово Поље, Плана, Пода, Понорац, Праља, Раждагиња, Расно, Распоганче, Растеновиће, Рашковиће, Скрадник, Страјиниће, Ступ, Сугубине, Сушица, Трешњевица, Тријebene, Тузиње, Тутиће, Увац, Угао, Урсуле, Ушак, Фијуљ,

Царичина, Цетановиће, Црвско, Црчево, Чедово, Чипаље, Читлук, Шаре, Штаваљ и Шушуре

Општина је смештена у Сјеничко-Пештерској висоравни и окружена је планинама: Јадовник, Голија, Златар, Озрен, Јавор, Нинаја, Гиљеве, Жилиндара и Јарута. Пут Нови Пазар-Сјеница-Нова Варош спаја Ибарску са Златиборском магистралом, те Сјеница има добре саобраћајне везе и са истоком и са западом Рашке области.

Предметна деоница пута од насељених места пролази само кроз Сјеницу на самом крају трасе. Катастарске општине кроз које пролази предметна деоница су:

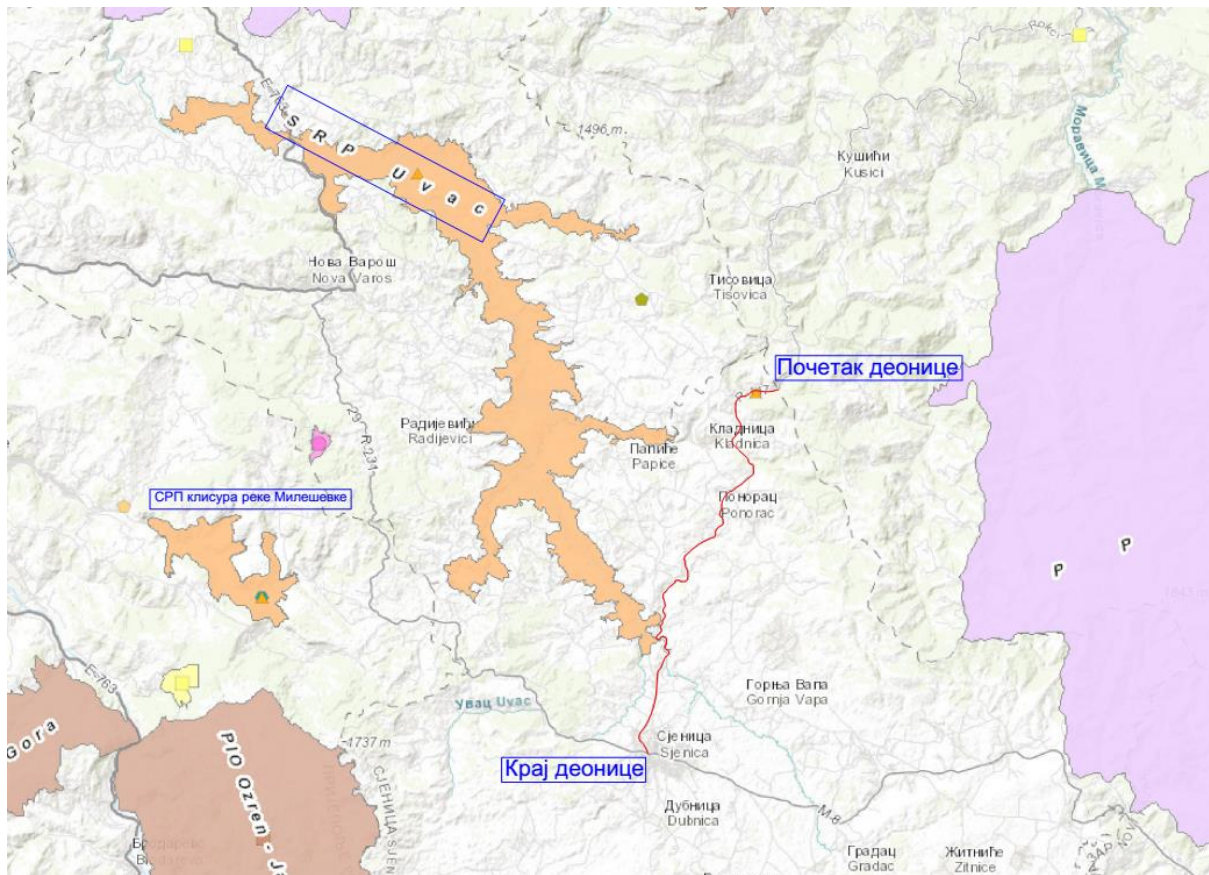
- КО Кладница
- КО Понорац
- КО Крстац
- КО Чедово
- КО Сјеница

Предметна деоница од приближне стационаже км 309+460 до км 311+287 пролази кроз насељени део. На овом потезу изражена је ивична градња без постојања пешачких стаза. Ово је изузетно опасан део за пешаке овог краја, и посебна пажња ће се посветити уређењу овог дела трасе.

На предметној деоници нису евидентирани објекти од јавног значаја (Школе, предшколске установе, болнице и сл.). Нису евидентиране илегалне депоније на предметној деоници. На предметној деоници нису евидентиране пешачке и бициклистичке стазе.

Природни ресурси и културно наслеђе

На основу услова Завода за заштиту природе Србије (бр. 019-580/3 од 10.04.2018.) предметна деоница се налази у оквиру заштићеног подручја, Специјални резерват природе „Увац“, у режиму II (другог) степена, као и у обухвату еколошке мреже – еколошки значајног подручја „Увац и Милешевка“. Дозвољавају се радови на предметној деоници уз обавезно поштовање услова наведених у Решењу (ПРИЛОГ 6). Неопходно је обавестити управљача заштићеног природног добра „Резерват Увац“ д.о.о. из Нове Вароши о почетку извођења радова.



Слика 8. Прегледна карта заштићених подручја у непосредној близини деонице

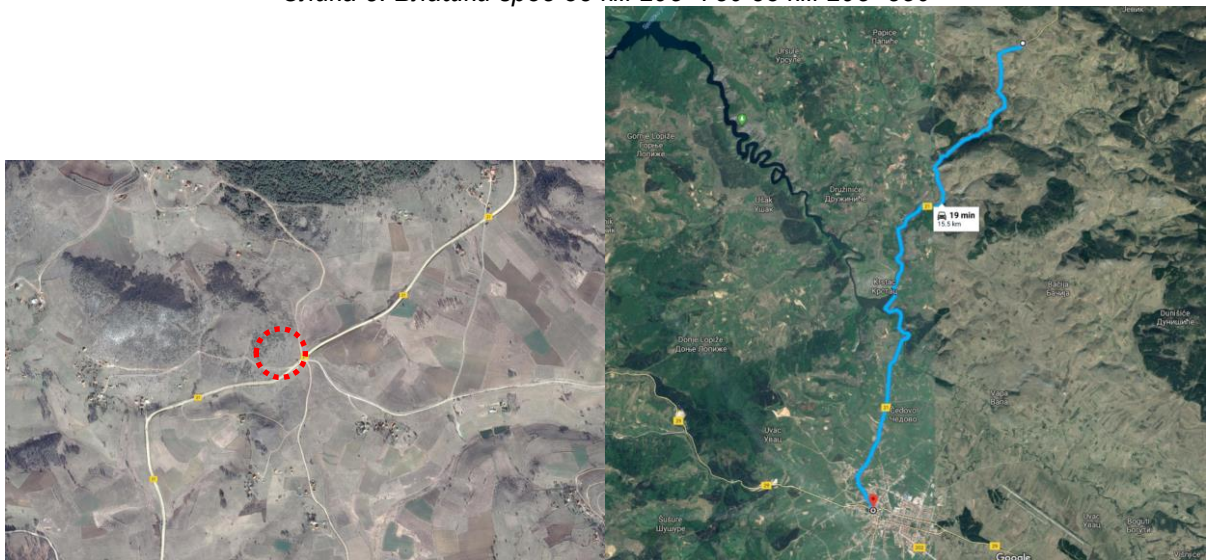
На Слика 8. приказана је прегледна карта заштићених подручја (Специјални резерват природе „Увац“ и Специјални резерват природе „Клисура реке Милешевке“) и њихов положај у односу на предметну деоницу.

У непосредној близини трасе према подацима из услова Завода за заштиту споменика културе Краљево (бр. 923/3 од 20.03.2018), утврђено је постојање следећих археолошких добара:

- Влашки гроб (N 4804507; E7422943, позиција од км 295+780 до км 295+850) (Слика 9.)
- Муслимански гроб (N 4793782; E7418690, позиција од км 310+170 до км 310+260) (Слика 11.)



Слика 9. Влашки гроб од км 295+780 до км 295+850



Слика 10. Прегледна карта, Влашки гроб



Слика 11. Муслимански гроб непосредно уз џамију у Сјеници од км 310+170 до км 310+260

Дозвољени су радови на санацији. Међутим, ако се на тим подручјима изводе земљани радови (изградња одводног канала, проширење путева, везе са локалним путевима), они би се требали вршити под непосредним надзором стручњака из области археологије у складу са захтевима наведеним у овим условима.

Бициклички и пешачки саобраћај

На предметној траси државног пута су присутни повећани токови пешака у зонама насељених места (Кладница, Понороц, Чедово итд.), при чему се посебно истиче ситуација на последњих цца 2км деонице, тј. сегмент деонице који пролази кроз насеље Сјеница. Иако План генералне регулације пружа могућност изградње пешачке стазе са обе стране коловоза, постојеће заузеће путне парцеле од стране приватних лица (стамбени објекти, ограде, гараже итд.) онемогућава безбедно кретање пешака (Слика 12.). Свакодневне миграције локалног становиштва, превасходно деце која свакодневно пролазе овим делом трасе на путу ка школи и назад, захтевају предузимање свих расположивих мера којим би се постојећа ситуација решила у корист повећања безбедности пешака.

Пројектом ће бити предвиђена изградња пешачких стаза у ширини од 1.50м (уз одређена одступања) са обе стране коловоза на делу трасе кроз насеље Сјеница.

На основу снимљене геодетске подлоге и обиласком терена установљено је да на предметној локацији не постоје регистрована/обележена аутобуска стајалашта. Међутим, на неких 500м испред раскрснице на којој долази до укрштања локалног некатегорисаног пута који води ка насељу Кладница (у смеру раста стационаже), постоји проширење дефинисано геометријским елементима

који асоцирају на нише за заустављање возила. Обзиром да се наведено проширење углавном користи од стране мештана за паркирање приватних возила, аутобуси се заустављају на самом коловозу (Слика 13.).



Слика 12. Карактеристична ситуација уочена приликом обиласк терена где се деца и возила крећу по коловозу



Слика 13. Проширење за заустављање возила (непосредно испред скретања ка насељу Кладница)

Флора и фауна

Обиласком предметне деонице, маја 2019. године, евидентирано је постојање гнезда роде на стубу јавне расвете у улици Јездимира Ловића (слика 15.). Пошто роде припадају групи строго заштићених врста, потребно је третирати је у складу са условима добијеним од надлежне институције.

Условима Завода за заштиту природе Србије (бр. 019-580/3 од 10.04.2018.) није дефинисано поступање у случају наиласка на гнезда птица у зони радова. Пројектант је 03.07.2019. године упутио захтев за мишљење о поступању у случају постојећег гнезда роде на предметној деоници. Добијени су услови (бр. 019-1904/2 од 01.08.2019) и приказни су у оквиру Прилога 6. Ови услови предвиђају да се извођење радова у непосредној близини гнезда организују искључиво када није период размножавања и када роде нису у гнезду, тачније

до 15. марта и после 20. јула. Такође, у овим Условима је наведено да би се у случају пресељења стуба требало добити додатни услови за пресељење постојећег гнезда рода постављеног на стубу јавне расвете.

Усвојено прелиминарно решење не предвиђа пресељење стуба и самим тим гнезда. Издати Услови ће се строго поштовати, а радови на санацији и изградња пешачких стаза изводиће се до 15. марта и након 20. јула, када роде нису у гнезду.



Слика 14. Гнездо роде на стубу јавне расвете у Сјеници

Железнички саобраћај

На предметној деоници нема евидентираног железничког саобраћаја, као ни денивелсаног, односно укрштања у нивоу са истим.

Водотокови

У близини предметне деонице налазе се ток реке Увац као и Сјеничко језеро. Траса се укршта са водотоцима на следећим стациоณาма:

- Кладничка река на км 292+810 (Слика 15.)
- Река Вапа на км 305+350 (Слика 16.)

Траса је од стационаже км 304+480 паралелна са реком Увац и Сјеничким језером.

Према уредби о класификацији вода ("Сл. гласник РС", бр. 83/2010) река Увац припада природним водотоцима и водама прве класе. Река Увац се класификује и као међудржавне воде. Посматрајући квалитет воде, припада другој класи вода које су погодне за купање, рекреацију и водене спортове, за узгој мање вредних

врста риба, и са уобичајеним методама третмана (коагулација, филтрирање и дезинфекција) може се користити за пиће и индустрију ("Уредба о класификацији вода", "Службени гласник РС", бр. 5/68).

Посматрајући квалитет воде Кладничка река и река Вапа припадају другој класи вода ("Уредба о класификацији вода", "Службени гласник РС", бр. 5/68).



Слика 15. Мост преко Кладничке река на км 292+810



Слика 16. Мост преко реке Вапе на км 305+350

Пројектним задатком захтевана је регулација речних корита Кладничке реке на км 292+810 и реке Вапе на км 305+350. Регулација корита водотокова подразумева облагање косина и дна корита у дужини од 20 м, обострано, у односу на мост. Смањење протицајног профила водотока ће бити привременог карактера, и радови ће се изводити у периоду најнижег водостаја.

Пропусти

На посматраној деоници уочено је укупно 78 пропуста од којих су 69 цеваста пропуста димензија од Ø300 до Ø1600, 4 комбинована пропуста, 5 засведених пропуста. Сви евидентирани пропусти дати су у следећој табели.

Табела 4: Списак евидентираних пропуста на предметној деоници

Редни број	Стационажа	Облик	Попречни пресек	Материјал
1	288+305	Цевасти	Ø1000mm	Бетонска цев
2	289+101	Цевасти	Ø400mm	Бетонска цев
3	289+288	Цевасти	Ø800mm	Бетонска цев
4	289+347	Цевасти	Ø300mm	Бетонска цев
5	289+394	Цевасти	Ø750mm	Бетонска цев
6	289+615	Цевасти	Ø800mm	Бетонска цев
7	289+906	Цевасти	Ø500mm	Бетонска цев
8	290+054	Цевасти	Ø800mm	Бетонска цев
9	290+418	Цевасти	Ø500mm	Бетонска цев
10	290+507	Цевасти	3 x Ø750mm	Бетонска цев
11	290+599	Цевасти	Ø300mm	Бетонска цев
12	290+734	Цевасти	Ø750mm	Бетонска цев
13	290+947	Цевасти	Ø1000mm	Бетонска цев
14	291+217	Цевасти	Ø1000mm	Бетонска цев
15	291+281	Цевасти	Ø400mm	Бетонска цев
16	291+381	Цевасти	Ø1000mm	Бетонска цев
17	291+463	Цевасти	Ø800mm	Бетонска цев
18	291+527	Цевасти	Ø400mm	Бетонска цев
19	291+806	Цевасти	Ø800mm	Бетонска цев
20	291+930	Цевасти	Ø500mm	Бетонска цев
21	292+050	Цевасти	Ø1000mm	Бетонска цев
22	292+265	Цевасти	Ø750mm	Бетонска цев
23	292+661	Цевасти	Ø500mm	Бетонска цев
24	292+967	Цевасти	Ø1000mm	Бетонска цев
25	293+183	Цевасти	2 x Ø1000mm	Бетонска цев
26	293+245	Цевасти	Ø1000mm	Бетонска цев
27	294+054	Цевасти	Ø1000mm	Бетонска цев
28	294+200	Цевасти	Ø1000mm	Бетонска цев
29	294+575	Цевасти	Ø1000mm	Бетонска цев
30	294+925	Цевасти	Ø1000mm	Бетонска цев
31	295+455	Цевасти	Ø1000mm	Бетонска цев
32	296+895	Цевасти	Ø1000mm	Бетонска цев
33	297+012	Цевасти	2 x Ø1000mm	Бетонска цев

Редни број	Стационажа	Облик	Попречни пресек	Материјал
34	297+402	Цевасти	Ø800mm	Бетонска цев
35	297+621	Цевасти	Ø800mm	Бетонска цев
36	297+863	Цевасти	Ø800mm	Бетонска цев
37	298+043	Цевасти	Ø800mm	Бетонска цев
38	298+718	Засведен	H=2400mm V=2900mm	Бетон
39	299+123	Цевасти	Ø400mm	Бетонска цев
40	299+332	Цевасти	Ø400mm	Бетонска цев
41	299+637	Цевасти	Ø400mm	Бетонска цев
42	299+818	Цевасти	Ø400mm	Бетонска цев
43	300+599	Цевасти	Ø300mm	Бетонска цев
44	300+775	Цевасти	Ø500mm	Бетонска цев
45	300+903	Цевасти	Ø800mm Излив Ø1000mm	Бетонска цев
46	301+086	Цевасти	Ø1000mm	Бетонска цев
47	301+293	Цевасти	Ø500mm	Бетонска цев
48	301+749	Цевасти	Ø800mm	Бетонска цев
49	302+049	Цевасти	Ø1000mm	Бетонска цев
52	302+335	Цевасти	Ø600mm	Бетонска цев
51	302+452	Цевасти	Ø300mm	Бетонска цев
52	302+520	Цевасти	Ø800mm	Бетонска цев
53	303+067	Цевасти	Ø500mm	Бетонска цев
54	303+202	Цевасти	Ø1000mm	Бетонска цев
55	303+416	Цевасти	Ø1000mm	Бетонска цев
56	303+487	Цевасти	Ø400mm	Бетонска цев
57	303+691	Цевасти	Ø900mm	Бетонска цев
58	303+834	Цевасти	Ø800mm	Бетонска цев
59	303+949	Цевасти	Ø750mm	Бетонска цев
60	304+053	Цевасти	Ø400mm	Бетонска цев
61	304+178	Цевасти	Ø400mm	Бетонска цев
62	304+313	Цевасти	Ø900mm	Бетонска цев
63	304+491	Цевасти	Ø750mm	Бетонска цев
64	304+581	Цевасти	Ø1600mm	Бетонска цев
65	304+731	Цевасти	Ø900mm	Бетонска цев
66	304+980	Цевасти	Ø900mm	Бетонска цев
67	305+532	Д: Засведен Л: Цевасти	Д: H=900mm Л: Ø600m	Д: Бетон Л: Бетонска цев
68	305+803	Д: Засведен Л: Цевасти	Д: H=900mm Л: Ø600m	Д: Бетон Л: Бетонска цев
69	305+922	Д: Засведен Л: Цевасти	Д: H=900mm Л: Ø600m	Д: Бетон Л: Бетонска цев
70	306+212	Д: Засведен Л: Цевасти	Д: H=900mm Л: Ø600m	Д: Бетон Л: Бетонска цев
71	306+670	Засведен	H=1000mm V=1000mm	Бетон

Редни број	Стационажа	Облик	Попречни пресек	Материјал
72	306+725	Засведен	?	Бетон
73	307+277	Засведен	H=1700mm B=1400mm	Бетонски лук и камени зидови
74	307+825	Засведен	H=1000mm B=1000mm	Бетон
75	308+626	Цевасти	Ø600mm	Бетонска цев
76	309+195	Цевасти	Ø800mm	Бетонска цев
77	309+594	Цевасти	Ø600mm	Бетонска цев
78	310+552	Цевасти	Ø1000mm	Бетонска цев



Слика 178. Засведен пропуст на км 306+725



Слика 189. Цевасти пропуста на км 301+293



Слика 20. Комбиновани пропуст на км 305+922

Генерално засведени пропуссти су у бољем стању него цевасти. Мање запушења се јавља код засведених пропуста, него што је случај са цевастим пропустима.

Изливне главе пропуста су обрасле високом вегетацијом. Изливи су неуређени, и углавном нема каналисане везе пропуста и реципијента.

Ваздух

У оквиру посматране деонице пута Ивањица - Сјеница нема додатних извора загађења ваздуха. Подаци о измереним вредностима загађења ваздуха на посматраном коридору нису били доступни.

На основу искуства и очекиваног интензитета саобраћаја током и након планираних санационих радова, на коридору предметне деонице пута не очекује се значајно повећање интензитета саобраћаја самим тим ни повећање нивоа загађења ваздуха као продукт издувних гасова.

У фази рехабилитације очекује се повећање концентрације загађујућих материја у ваздуху, привременог карактера.

Бука

Подаци о измереним вредностима буке на посматраном коридору нису били доступни. У фази рехабилитације пута очекује се повећан интензитет буке, привременог карактера.

3. ПОЛИТИКА, ПРАВНИ И АДМИНИСТРАТИВНИ ОКВИР

Надлежне институције

Министарство заштите животне средине, је кључна институција у Републици Србији која је одговорна за формулацију и имплементацију стратегије која се односи на заштиту животне средине.

Други аспекти очувања животне средине везани за пројекте санације путева су решавани, између осталог, са Заводом за заштиту споменика културе Краљево, Заводом за заштиту природе Србије, ЈВП Србијаводе и Јавним Предузећем “Путеви Србије” (ЈППС).

За потребе овог пројекта прибављена су следећа мишљења:

- Завод за заштиту споменика културе Краљево бр. 923/3 од 20.03.2018.
- Завод за заштиту природе Србије бр. 019-580/3 од 10.04.2018.
- Завод за заштиту природе Србије бр. 019-1904/2 од 01.08.2019.
- Министарства заштите животне средине бр. 011-00-00348/2018-03 од 03.05.2018.
- ЈВП Србијаводе-ВПЦ Сава-Дунав бр. 3843/1 од 31.05.2018.

Сва добијена мишљења и услови за предметну деоницу налазе се у оквиру Прилога 6.

Важеће законодавство у Србији

Заштита животне средине у Републици Србији је регулисана разним законима на националном и нивоу општина као и статутима. Актуелни закони из области заштите животне средине, дати су у ПРИЛОГ 3.

Процедура процене утицаја на животну средину у Републици Србији

У правном систему Републике Србије, процедура процене утицаја на животну средину, регулисана је Законом о процени утицаја на животну средину (Службени Гласник бр. 135/2004, 36/2009), који је у потпуности у складу са Европском Директивом ЕИА - 85/337/ЕЕС. Према томе, процена утицаја на животну средину није потребна за пројекте путне рехабилитације, осим оних деоница које су смештене у оквиру или у близини заштићених природних и културних подручја. У том случају, предлагач пројекта дужан је да у надлежном министарству поднесе захтев за одлучивање о потреби израде процене утицаја на животну средину. У зависности од процене и значаја потенцијалних утицаја на животну средину, доноси се одлука да ли је потребно да се спроведе пун поступак Процене утицаја на животну средину.

Министарству заштите животне средине поднет је захтев за давање мишљења о потреби израде студије о процени утицаја на животну средину са осталом пропратном документацијом.

Решењем се наводи да се пројекти ургентног одржавања, рехабилитације и отклањања оштећења на путевима **не налазе** на прописаним Листама пројеката за које је обавезна процена утицаја или за које се може захтевати процена утицаја на животну средину („Сл. гласник РС“, 114/08)

Добијено је мишљење Министарства заштите животне средине (Реф. бр. 011-00-00348/2018-03 од 03.05.2018..) да **није потребно радити студију о процени утицаја на животну средину.**

На основу горе наведених критеријума, овај пројекат не захтева израду Студије о процени утицаја на животну средину, међутим **политика Светске Банке захтева израду делимичне процене - ЕИА и припрему специфичног ЕМП за градилиште.**

Релевантне међународне финансијске институције (МФИ) - политике и закључци

Међународне финансијске институције захтевају да се на све радове примене следећи захтеви:

- Светска банка: Оперативне смернице ОП 4.01, процена утицаја, која захтева делимичну Студију о процени утицаја на животну средину, као и одговарајући План управљања животном средином за пројекте који припадају категорији Б;
- Оперативна политика Светске банке о принудном расељењу (ОП 4.12)
- Оквирна политика расељавања (Resettlement Policy Framework – RPF)
- Европска инвестициона банка: Изјава о еколошким и социјалним принципима и стандардима (2008).

Светска банка и Европска инвестициона банка захтевају да пројекат буде урађен у складу са Законима Републике Србије и стандардима Европске Уније. Међутим, према прописима Владе Републике Србије, за ову врсту инвестиције, није предвиђена израда Плана управљања животном средином, а према смерницама Светске Банке, за сваку деоницу, захтева се делимична процена утицаја на животну средину и израда Плана управљања животном средином.

4. РЕЗИМЕ УТИЦАЈА НА ЖИВОТНУ СРЕДИНУ

Следећа табела даје кратак преглед утицаја на животну средину који су предвиђени пројектом:

Утицај	Значај	Коментар
Утицаји на коришћење земљишта/насеља	Умерени	<p>За потребе изградње пешачких стаза, проблем узурпације путног земљишта мора се решити на основу принципа међународних финансијских институција. Пројектант је нашао компромис између технички прихватљивог и објективно изводљивог решења изградње пешачких стаза, тако да пратећи објекти нису под утицајем изградње стаза, као и избегавање критичних локација.</p> <p>Мора се извршити измештање приватних ограда бесправно изграђених у оквиру путног појаса у укупној површини од 274,21 м² (укупно 46 ограда) и екпропријација 37.48м² приватног земљишта. Идентификовано је укупно 78 власника, 36 биљака, 2 шљунчана прилаза, 1 подигнут бетонски плато (10,17 м²) и 3 бетонска улаза под утицајем изградње пешачке стазе.</p> <p>Нацрт АРАП-а је у завршној фази припреме. Спровођење мера предвиђених АРАП-ом биће саставни део Извођачевог плана за животну средину.</p>
Подземне и површинске воде	Мали значај	Услед мале количине воде која дренарањем или одводњавањем може доћи до реке или подземних вода утицај је минималан и занемарљив
Квалитет ваздуха	Мали значај	Привремени утицај током извођења радова
Флора и фауна (заштићена подручја и врсте)	Умерени	Извођење радова у непосредној близини гнезда рода, изграђено на стубу јавне расвете, биће организовано искључиво ван периода размножавања и када роде нису у гнезду, односно до 15. марта и после 20. јула.

Утицај	Значај	Коментар
Бука	Умерени	Привремено, радови на санацији могу довести до појачане буке током извођења радова у насељеном делу Сјенице.
Приступ/укрштања главног пута и локалних путева	Мали значај	Рехабилитација неће негативно утицати на постојеће раскрснице.
Управљање земљиштем	Мали значај	Уз примену одговарајућих мера поступања са отпадом
Управљање отпадом	Мали значај	Према плану управљања отпадом и отпадним водама
Кумулативни утицаји	Умерени / Мали значај	Привремено, радови на санацији могу довести до незнатног повећања нивоа буке и концентрације загађивача ваздуха само током трајања радова. Такође, кретање локалног становништва може бити отежано током измештања ограда и изградње пешачких стаза.

Радови на санацији пута на деоници Ивањица – Сјеница ће имати мањи утицај на животну средину (Б категорија заштите животне средине). Већина утицаја је привременог карактера и они ће нестати након завршетка радова на појачаном одржавању тј. санацији пута и изградњи пешачких стаза.

Током извођења грађевинских активности, може доћи до поремећаја одвијања саобраћаја, кретања становника из околних насеља, смањене безбедности на путу, оштећења на приступним путевима, стварања буке, прашине, отпада и загађења ваздуха, утицаја на земљиште, воду, биљни и животињски свет. Радови који се обављају ван локације градилишта, као што су каменолом, асфалтна база и позајмишта могу да доведу до локалних негативних утицаја и зато је неопходно, да се и тим радовима правилно управља.

Преглед кључних утицаја

План управљања животном средином, фокусира се више на фазу појачаног одржавања, док активности везане за редовно одржавање неће бити у фокусу овог Плана, већ ће се само представити у сврху стицања комплетне слике.

Могући привремени утицаји, који ће настати као последица грађевинских активности, између осталог ће се састојати и у:

- Извођење радова у непосредној близини гнезда роде на стубу расвете у улици Јездимира Ловића;

- измештање приватних ограда бесправно изграђених у оквиру путног појаса у укупној површини од 274,21 м² (укупно 46 ограда) и експропријација 37.48м² приватног земљишта у улици Јездимира Ловића (укључујући све садржаје под утицајем (46 ограда, 36 билјака, 2 шљунчана прилаза, 1 подигнут бетонски плато (10,17 м²) и 3 бетонска улаза);
- ометању одвијања редовног саобраћаја;
- безбедност на путу;
- оштећења приступних путева;
- непријатности изазване буком, отпадом и прашином;
- испуштања гасова;
- потенцијалног утицаја на земљиште и воде;
- краткотрајно ометање флоре и фауне,
- и повремено ометање суседних насеља током извођења грађевинских и оперативних активности.

Бука и загађење ваздуха у стамбеним зонама

Квалитет ваздуха на локалу може претрпети незнатно привремено погоршање због прашине настале услед саобраћаја на градилишту, а повећани нивои азотних оксида (NO_x) и сумпорних оксида (SO_x), који се налазе у издувним гасовима грађевинске механизације, представљају главне загађиваче. Прашина може да се накупи на вегетацији и околним објектима, и може делимично да проузрокује негативне утицаје.

Неопходно је да се у фази извођења радова (у периоду када су врсте радова таквог карактера да се очекује појачано емитовање прашине), обезбеди квашење градилишта у сврху смањења емитовања прашине. На градилишту је неопходно да се налазе минимум две цистерне воде од којих је једна цистерна воде резервна. На овај начин избећи ће се „празан ход“ за време пуњења цистерне водом.

Обавезно је покривање камионског товара.

Бука проузрокована санационим радовима има привремени карактер. Непостојање значајних стамбених објеката у близини пута доводи до закључка да баријере за спречавање буке неће бити коришћене у овом пројекту.

Ограничити радно време градилишта на период од 07h до 17h, нарочито за време извођења радова у насељеном делу деонице.

Могуће загађење воде

На градилишту, на месту где се одржава и пере опрема, машине и на паркингу може доћи до загађења воде. Неопходно је да се запрљана вода пропушта кроз гравитациони сепаратор за воду и уље. Ако изливање настане на путу, посебно у близини регистрованих водотокова, Извођач треба да користи апсорбујуће материјале и да одстрани загађен слој земљишта које се одвози на одговарајућу локацију, у складу са Законом о водама.

Извођач је у обавези да прање возила обави у регистрованој перионици возила. На овај начин ће се избећи потенцијално загађење земљишта и водотокова у близини градилишта.

Потенцијални кумулативни утицаји

Извођење радова на појачаном одржавању на деоници Ивањица – Сјеница могло би да има неке кумулативне утицаје који су привременог карактера (поремећај у кретању пешака, бука, загађење ваздуха, воде и тла), и који неће значајно утицати на стање животне средине.

Остали утицаји:

- социјални утицаји: највећи друштвени утицаји су измештање 274,21 м² нелегално изграђених ограда унутар путног појаса и експропријација 37,48 м² приватног земљишта у улици Јездимира Ловића. Такође, током друштвено-економске анкете, разне врсте ограде (укупно 46 ограда), заузеће парцела, 36 биљака (30 јела, 1 бреза, 2 живе ограде и 3 врбе), 2 шљунчана приступна пута, 1 бетонски плато (10,17 м²) и 3 бетонска улаза идентификована су у подручју утицаја. Узети су у обзир сви друштвено – економски конфликти, укључујући здравље и безбедност током извођења радова. Укључени су сви привремени објекти који се користе за активности које доводе до краткорочних утицаја, као што су каменоломи и позајмишта, места одлагања вишка земљишта и асфалтне базе. Очекује се да ће утицаји ове врсте активности престати када Извођач заврши Пројекат и напусти локацију;
- загађење: током радова на појачаном одржавању, очекује се сигурна али не и значајна емисија загађујућих материја. Препознају се: загађење ваздуха, загађење вода, загађење земљишта, бука и вибрације;
- чврст отпад: очекује се да ће активности на појачаном одржавању пута генерисати одређену количину чврстог отпада, који се прикупља на градилишту и транспортује на депонију, ван зоне градилишта.

Одлагање отпада на територији општине Сјеница вршити у свему према регионалном плану управљања отпадом за општине Пријепоље, Нова Варош, Прибој и Сјеница² и Локалним планом управљања отпадом општине Сјеница³.

² http://www.priboj.rs/docs/razvoj_opstine/regionalni%20plan%20upravljanja%20otpadom.pdf

³ https://www.paragraf.rs/opstinska-glasila/sjenica/sjenica_pdf/sjenica-33-2016.pdf

5. ПЛАН УПРАВЉАЊА ЖИВОТНОМ СРЕДИНОМ

Утицаји на животну средину за пројекат појачаног одржавања на деоници Ивањица - Сјеница биће од умерених до занемарљивих. Неопходно је, да се правилно спроводе мере за ублажавање које су дате у Плану управљања животном средином, а односе се на фазу пројектовања, изградње и експлоатације. План управљања животном средином, састоји се од Плана за ублажавање и Плана мониторинга и заснован је на врсти утицаја на животну средину, њиховом обиму и трајању. ЈП "Путеви Србије" руководи пројектовањем, надзором и извођачем радова на примени ЕМП-а.

А. ПЛАН ЗА УБЛАЖАВАЊЕ УТИЦАЈА

Утицаји и предложене мере ублажавања утицаја на животну средину се налазе у склопу Плана ублажавања утицаја на животну средину (ПРИЛОГ 1.). Овај план сумира све очекиване утицаје на животну средину и повезује их са мерама за ублажавање утицаја током пројектовања, санације и експлоатације. План се позива на предходне услове издате од стране овлашћених институција (Завода за заштиту природе Србије, Завода за заштиту споменика културе Краљево и ЈВП Србијаводе-ВПЦ Сава-Дунав), закон и уговорну документацију, приближну локацију, временски оквир и одговорност за његову имплементацију и надзор.

Руководство извођача

Препоруке и предложене мере за ублажавање негативног утицаја на животну средину, као што је приказано у ПРИЛОГ 1., представљају обавезу Извођача. Мере за ублажавање утицаја на животну средину ће бити укључене у пројекат и начин санације, и њихови трошкови ће бити укључени у цену радова на санацији.

ЕМП је део програма радова и Извођач ће га примењивати преко квалификованог и искусног особља које ће бити одговорно за испуњење захтева везаних за заштиту животне средине из ЕМП-а. Извођач и његови подизвођачи ће радити у потпуности у складу са законима Републике Србије, стандардима ЕУ и и захтевима Зајмодавца.

Извођач радова, користиће овај документ, да провери усклађеност са Планом управљања животном средином. Обавеза Извођача је да спровођење мера за ублажавање утицаја на животну средину урачуна у цену својих укупних трошкова. Извођач је у обавези да потврди да:

- је План управљања животном средином укључен у цену;
- Извођач има квалификовану и искусну особу у свом тиму, која ће бити одговорна за усклађеност између животне средине и Плана управљања животном средином.
- Извођач радова и спољна сарадња, раде у складу са националним законима Републике Србије, стандардима ЕУ и захтевима зајмодавца.

Организација градилишта

Извођач је у обавези да уради План организације градилишта и да га се придржава. Услове које је издао Завод за заштиту Природе треба укључити у План организације градилишта. Локацију објекта (складишта, радионице, асфалтна и бетонска база и друге) одобрава стално присутни инжењер. У избору локације и организацији градилишта треба испунити следеће услове:

- Привремене локације за складиштење потребног грађевинског и другог материјала и опреме, неопходно лоцирати ван обалског појаса реке Вапе, Кладничке реке и реке Увац (плавне зоне) , као и простора са високом вегетацијом и ограничити искључиво на време трајања радова; Обезбедити привремене или трајне локације (постојеће уређене комуналне објекте/депоније) за одлагање и депоновање шута и другог отпадног материјала у било ком стању, као и комуналног отпада насталог у току извођења радова. Забранили одлагање/депоновање у приобаљу и самом кориту реке Вапе, Кладничке реке и реке Увац (плавне зоне), као и мањих водотокова привременог карактера, као и на пољопривредном земљишту.
- Предвидети да се након завршетка предметних радова све површине које су на било који начин деградирани грађевинским радовима што пре санирају (нивелисање и хумузирање деградираних површина до нивоа и стања у коме је та површина затечена пре извођења радова);
- Приликом извођења радова строго се придржавати предвиђене трасе и коридора око ње, како земљани радови и употреба машина не би оставили последице по околни простор.
- При извођењу радова на траси пута која је непосредно уз реку Вапа, Кладничку реку и реку Увац (плавне зоне) или мањи водоток привременог карактера, еколошки коридор предвидети максимално очување обала и приобалне вегетације, односно забрањено је уништавање и нарушавање дивљих врста и њихових станишта.
- У току извођења радова забрањено је одлагање и депоновање било каквог отпада, а посебно грађевинског у обалском појасу реке Вапе, Кладничке реке и реке Увац (плавне зоне) и било ког другог водотока.
- У зони прелаза пута (мостова преко реке Вапе и Кладничке реке) преко водотока, где је неопходно уређење излива атмосферских вода, пројектом предвидети употребу камена и других природних материјала и у највећој мери избећи бетонирање обала и корита водотокова;
- Забранили сервисирање возила и машина дуж трасе пута. Уколико дође до хаваријског изливања горива, уља/мазива и других штетних материја обавезна је санација површине (скидање загађеног слоја земљишта, а потом нивелисање и хумузирање површине) и одвожење загађеног земљишта на место предвиђено за те потребе;
- Предметне радове на траси пута која пролази кроз насељена места изводити само у току периода дана од 07h до 17h због могућег утицаја буке од грађевинских машина и возила;

- Предвидети постављање заштитних ограда и пешачких прелаза и пролаза на местима где је то најсврсисходније, нарочито на локацијама у близини постојећих насеља, на основу Пројекта привремене саобраћајне сигнализације;
- Током извођења радова дуж целе трасе одржавати максимални ниво комуналне хигијена. Дефинисати локације за постављање контејнера за привремено депоновање комуналног отпада (контејнере за привремено депоновање комуналног отпада лоцирати на путним проширењима у путном појасу) и обезбедити пражњење истих на дневној бази, по завршетку радног дана;
- Простор под Извођачевим објектима ограничити на минимум, како би се смањило непотребно раширивање вегетације;
- Објекти Извођача радова треба да буду ограђени адекватном заштитном оградом;
- Градилиште мора бити прописно дренирано (одводњавано). Асфалтиране површине, укључујући и зоне за паркирање возила, радионице и складишта горива, одводњавају се ка сепаратору за воду и уље;
- Санитарне отпадне и загађене воде третирати пре упуштања у реципијент (систем површинских водотокова), у складу са Законом о водама ("Сл. гласник РС", бр. 30/2010, 93/2012, 101/2016 и 95/2018);
- Простор за складиштење горива буде бар на 20 m удаљености од водотока.
- Ако се на градилишту чува више од 5 000 литара горива, оно треба да се складишти у затвореним резервоарима на бетонској подлози која може да издржи 110 % капацитета резервоара;
- Све радионице треба да имају сепараторе уља и воде;
- Извођач мора да има обучено особље, које је компетентно да рукује горивом и уклони последице сличајног просипања;
- Сва отпадна уља, филтери за уља и гориво биће прикупљани и одлагани на сигурним местима (у затвореним резервоарима на бетонској подлози). Приликом затварања градилишта, сво контаминирано земљиште треба ископати и заменити новим слојем земљишта;
- Уклоњен материјал слагати у гомиле одговарајуће величине, у складу са захтевима управљања и поновне употребе истих;
- Ограничити обим ископавања како би се смањила могућност ерозије земљишта. Извођач радова треба да обезбеди мере заштите којима ће се спречити ерозија земљишта;
- Применити методологију заштите и очувања земљишта подложних подручја, како би се смањило отицање атмосферских вода која носи еродован материјал са места;
- Избегавати ископавања и руковања машинама (рад машинама) у влажним теренским условима;

- По завршетку радова неопходно је што пре уклонити механизацију, грађевински материјал, контејнере, резервне делове и др. опрему;
- По завршетку радова обавезно је култивисати терен на свим угроженим местима применом одговарајуће флоре и врста које су биолошки постојане у датим климатским условима, отпорније на штетне утицаје (издувне гасове) и усклађене са околним простором и наменом;

Извођачев план заштите животне средине

Имајући у виду све идентификоване утицаје, неопходно је да Извођач припреми и касније савесно примени извођачев план заштите животне средине (СЕР) током трајања пројекта како би осигурао поштовање захтева законодавства и Зајмодавца.

Извођач је обавезан да има квалификовану и искусну особу у свом тиму, која ће бити одговорна за усклађеност између извођења радова, животне средине и Плана управљања животном средином. Обавезно је свакодневно присуство одговорне особе за овај део посла на градилишту.

ЈП „Путеви Србије“, треба и независно да прати радове, и уколико се уочи нека неправилност, то се преноси стално присутном Надзору, а он даље Извођачу.

За изградњу пешачких стаза у улици Јездимира Ловића у Сјеници потребно је извршити измештање 274,21 м² бесправно саграђених ограда унутар путног појаса, тј. на земљишту у власништву државе и експропријацију 37,48 м² приватног земљишта. Нацрт АРАП-а је у завршној фази припреме и очекује се да ће ускоро бити готов. Примена мера предвиђених одобреним, тј. коначним АРАП-ом биће саставни део Извођачевог плана заштите животне средине (СЕР).

Извођачев план заштите животне средине (СЕР) треба још обухватити следеће:

- План управљања градилиштима. СЕР треба да садржи процедуре за установљење и коришћење грађевинских кампова тј. градилишта како би се заштитиле оближње заједнице и ресурси животне средине;
- План организације градилишта и детаљи око предложених мера треба да укажу на утицаје на животну средину који настају услед њиховог постављања. Опис и изглед локације за одржавање механизације и постројења за складиштење горива и мазива, укључујући близину извора/водотокова;
- План управљања складиштењем уља и горива. СЕР треба да покрије све процедуре везане за складиштење, транспорт и коришћење уља и горива, пуњење постројења и механизације горивом и процедуре за смањење ризика загађења земље и воде. Сва уља и горива треба да буду складиштена у секундарним складиштима чији је капацитет бар 110 % и свако просипање треба да буде одмах очишћено. Цистерне за гориво ће имати опрему за третирање просуте течност како би била што

пре очишћена ако дође до цурења. Све врсте просипања морају бити пријављене у складу са Планом који треба да направи Извођач. Кратка обука радника треба да се организује као 'трајна обука' као и након сваког удеса који се деси;

План управљања отпадом. Депоновање отпадних материјала: Сав грађевински отпадни материјал, укључујући бурад, дрво, песак и шљунак, вреће за цемент, и тд, треба да буде правилно депонован. Ако не постоји могућност рециклаже уз разумне трошкове, ови материјали треба да буду транспортовани на одобрену депонију и тамо одложе. Одлагање отпада на територији општине Сјеница вршити у свему према регионалном плану управљања отпадом за општине Пријепоље, Нова Варош, Прибој и Сјеница⁴ и Локалним планом управљања отпадом општине Сјеница⁵. Опасни отпад ће бити складиштен и уклоњен са градилишта по демобилизацији, у складу са Законом о управљању отпадом ("Сл. гласник РС", бр. 36/2009, 88/2010 и 14/2016). СЕР треба да покрије све аспекте управљања отпадом, укључујући примењивање практичних стандарда као што су смањење, поновно коришћење и рециклажа. СЕР треба да дефинише коначно место депоновања свих врста отпада и да покаже да је урађено у складу са законом и добром праксом управљања отпадом. План управљања отпадом ће укључити, као минимум, детаље о привременом одлагању отпада, транспорт отпада и процесу пре-третирања који претходи коначном депоновању или рециклирању. Морају се користити овлашћене/ одобрене организације за прикупљање и одлагање чврстог и текућег отпада. Обавезна контрола и евиденција свих врста отпада који се износи са градилишта ће се поштовати. Као део плана, од Извођача се очекује да направе обрасце руковања отпадом за процедуре чувања, који ће бити коришћени за контролисање отпада који се извози са градилишта. На тај начин, особа која контролише отпад ће задржати једну копију за себе, а возач ће имати једну копију како би добио потпис на коначној депонији. Сви подаци ће бити сачувани од стране Извођача за случај инспекције и као доказ да овај пројекат примењује најбољу праксу и поштује законску регулативу.

- План управљања канализацијом и отпадним водама односно обезбеђење санитарних јединица и правилног система за сакупљање и испуштање отпадних вода како би се избегло загађење водотокова;
- План управљања земљиштем мора да дефинише мере како би се смањили утицаји ветра и воде на депоније, мере за смањење губитка плодности површинског слоја, временске оквира, пут за транспорт материјала и депоније;
- Бука – сва опрема треба да је лиценцирана и одобрена у складу са стандардима Европске Уније. Ово се односи на механизацију, возила и градилишта где бука и вибрације могу да утичу на осетљиве рецепторе.

⁴ http://www.priboj.rs/docs/razvoj_opstine/regionalni%20plan%20upravljanja%20otpadom.pdf

⁵ https://www.paragraf.rs/opstinska-glasila/sjenica/sjenica_pdf/sjenica-33-2016.pdf

Извођачева обавеза је да води рачуна да бука и вибрације не угрожавају суседне заједнице, у складу са Законом о заштити од буке у животној средини ("Сл. гласник РС", бр. 36/2009 и 88/2010). Извођач ће ограничити време радова на дневне сате (07:00 часова – 19:00 часова) како људи из заједнице не би пријављивали било какве активности у ноћним сатима као ометање;

- План управљања прашином треба да садржи распоред прскања водом приступних путева и оближња насеља која се налазе уз пут који се ради, као и листу механизације која ће бити коришћена. Ово се односи на сва градилишта и путеве за транспорт материјала. Током санације, када може да настане прашина, Извођач ће пратити услове на градилишту и примењивати мере за контролу прашине, које укључују смањење интензитета саобраћаја на градилишту и прскање водом угрожених делова. На градилишту је неопходно да се налазе минимум две цистерне воде од којих је једна цистерна воде резервна. На овај начин избећи ће се „празан ход“ за време пуњења цистерне водом;
- План који указује на локацију предложених позајмишта као и мере санације које треба применити за позајмишта и приступне путеве по завршетку пројекта;
- План управљања радовима у реци. СЕР треба да покрије процедуре и планове за обезбеђење водених станишта и рибе током извођења радова у рекама (Кладобура и Вапа) и то треба да буде саставни део Технологије Изградње;
- План реаговања хитним ситуацијама. СЕР треба да садржи процедуре за хитно реаговање у случају незгода или великих инцидента, како би се заштитили људи, земљишта и ресурси. Потребно је обезбедити опрему и навести детаље у случају изливања и то мора бити постављено на градилишту;
- План жалби (механизам жалби и организација) који ће приказати како може локално становнштво и други људи угрожени пројектом да дефинишу жалбе које су последица санације и како се оне могу упутити (нпр. путем разговора, консултација, и тд.) (видети Прилог 4 - Механизам жалби на Пројекту).

Безбедност

Пре почетка радова, Извођач ће морати да идентификује потенцијалне опасности. Начин хитног реаговања мора бити приказан у Извођачевом плану мера безбедности на градилишту који мора да укључи и именовану особу која ће, у случају незгоде, одмах бити ангажована. План безбедности на градилишту ће бити достављен PSC-у ради одобрења недељу дана пре почетка радова.

- Од Извођача се захтева да не дозвољава уношење дроге и алкохола на градилиште;

- Извођачев план безбедности на градилишту ће укључити и обезбеђивање сигурне радне средине, и обезбедити заштитну опрему за све раднике укључујући заштиту за руке, главу, очи и уши као и заштитну обућу;
- План безбедности на градилишту ће укључити и набавку сета и опреме за прву помоћ на градилишту и запослити особу обучену за прву помоћ, у складу са Законом о безбедности и здрављу на раду ("Сл. гласник РС", бр. 101/2005, 91/2015 и 113/2017 - др. закон);
- Извођач ће обезбедити радницима залихе питке воде, тоалета и воде за купање;
- План управљања безбедношћу радника на градилишту (SLMP) припремљен од стране ЈППС-а мора да обезбеди сигуран и безбедан рад током санационих радова;
- Извођач има обавезу да изведе све активности на пројекту поштујући препоруке SLMP-а и све законе и статуте Републике Србије који покривају питања из области Безбедности и Заштите на раду.

ЈППС и Извођач су одговорни за извештавање и спровођење истраге у случају незгода.

Заштита заједнице од повећаног интензитета кретања возила се односи на сва возила а посебно на камионе за транспорт материјала који пролазе кроз насеља. Извођач ће се побринути да сва возила безбедно функционишу без угрожавања заједнице.

Извођач ће се побринути да:

- Сви камиони и опрема буду одржавани и безбедни за рад;
- Сви возачи и руковаоци механизацијом буду обучени и да се понашају одговорно (да буде наведено у Извођачевом плану безбедности и здравља на раду на градилишту);
- Сав товар мора бити обезбеђен и сав товар са материјалима који потенцијално задрже прашину (нпр. ископано земљиште и песак) ће бити покривени церадама;
- Извођач ће одмах удаљити возача који не поштује захтеве безбедности заједнице;
- Ограничење брзине ће бити контролисано.

Пре почетка грађевинских активности/радова на градилишту, Извођач мора да достави све горе наведене планове Сектору за Инвестиције у склопу ЈППС-а на одобрење. Након завршетка радова почеће рекултивација градилишта. Извођач је у обавези да врати локацију на којој се изводе радови на пројекту, у исто стање као пре почетка пројекта.

Фаза експлоатације

У току експлоатације саобраћајнице, треба обратити пажњу на безбедност људи, користећи мере за успоравање саобраћаја у близини насеља и школа, побољшавање путне сигнализације и коловозних ознака и евиденција саобраћајних несрећа које се понављају на истим местима уз постављање ознака „црна тачка“. Редовно одржавање пута обухвата: кошење траве, чишћење система за одводњавање, крпљење коловоза и разне поправке, заједно са редовним контролама и одржавањем дренажних структура. Сезонско одржавање, редовно одржавање сигурносних карактеристика и путоказа биће предузете по потреби. Главно одржавање, које обухвата асфалтирање и веће поправке, обично се планира за период од неколико година.

Б. ПЛАН МОНИТОРИНГА (ПРАЋЕЊА УТИЦАЈА)

Припремљен је План праћења везано за предложени Пројекат (ПРИЛОГ 2). Основне компоненте плана праћење укључују следеће:

- Дефинисање елемената животне средине које треба пратити и на који начин
- Посебне области, локације и параметри који се морају пратити;
- Примена важећих стандарда и критеријума;
- Праћење нивоа буке у близини насељених области;
- Праћење процеса набавке материјала (провера валидности дозвола);
- Трајање и учесталост као и трошкови процене праћења; и
- Институционалне одговорности везано за праћење и надзор.

На основу ЕМП-а и Плана праћења утицаја направљена је листа за праћење стања на терену (ПРИЛОГ 2). Листа за праћење стања на терену ће бити коришћена од стране надзора на терену. Потписане Листе ће бити достављене ЈППС–у које ће бити одговорно за праћење и подношење извештаја о усклађености.

ЈП Путеви Србије – ЈППС ће одржавати Базу података везано за жалбе, која ће садржати све информације везано за жалбе примљене од стране становништва или акционара. Ова база података ће укључивати: тип жалбе, локацију, време, активности на које се жалбе односе и њихов крајњи исход.

В. ИНСТИТУЦИОНАЛНА ПРИМЕНА И ДОГОВОРИ О ИЗВЕШТАВАЊУ

Имплементација Пројекта

Јавно предузеће Путеви Србије – ЈППС, представља институцију задужену и одговорну за имплементацију Пројекта, у складу са Планом заштите животне средине и Планом ублажавања утицаја на животну средину. Консултант надзора на пројекту је надлежан да свакодневно прати имплементацију пројекта и његову усклађеност са захтевима.

Пре почетка радова, ЈППС ће Банци доставити на одобрење овај део посебног Плана управљања руковођења питањима заштите животне средине.

Извођач ће урадити снимање "нултог стања" пре почетка земљаних радова, током фазе мобилизације.

Како би обезбедили извршење предложених мера за ублажавање утицаја на животну средину од стране Извођача у току извођења радова, Предлагач Пројекта ће предузети следеће кораке:

- I. Јасно нагласити у тендеру и уговорној документацији обавезе Извођача радова да припреми Извођачев План заштите животне средине – (СЕР) и предузме мере за ублажавање утицаја на животну средину као што је наведено у Плану мера ублажавања утицаја на животну средину у ПРИЛОГ 1 (прилог спецификацијама Уговора);
- II. У Предмеру неће бити посебне позиције за надокнаду трошкова за неопходне мере на ублажавању утицаја на животну средину и праћења активности осим када је у питању анализа квалитета воде и мерење буке. Извођач би требало да уврсти ове трошкове у друге ставке из Предмера. Стварни трошкови анализе квалитета воде и мерења нивоа буке дефинисани Уговором, биће надокнађене Извођачу у форми посебне ставке у Предмеру. У случају непоступања у складу са захтевима мера ублажавања негативних утицаја на животну средину као и са активностима праћења, Извођачу ће се обрачунати пенали у форми негативних поена. Негативни поени су уведени као мера која би требало да стимулише Извођача да изврши своје дужности и обавезе на најбољи начин, квалитетно и на време. Негативни поени имају истовремено два значења – нумеричко и финансијско. Сваки негативни поен има финансијску вредност и представља трајно умањење плаћања за утврђене неусаглашености везано за уговорне обавезе. Број примљених негативних поена има кумулативни ефекат. Уколико за време трајања Уговора Извођач добије више од одређеног броја негативних поена наведених у Уговору, Извођачу неће бити дозвољено да у периоду од 2 године учествује на тендерима Јавног предузећа Путеви Србије - ЈППС. Такође, уколико Извођач добије више од одређеног броја негативних поена, Инвеститор има права на раскид Уговора. Финансијска вредност сваког негативног поена као и границе других могућих акција Инвеститора

морају бити наведени у Уговору. Објашњење примене за ове две мере–накнада за посебне трошкове и казне у случају непоступања у складу са правилима – требало би да омогуће сигурну имплементацију свих неопходних мера ублажавања утицаја на животну средину као и активности везане за њихово праћење.

- III. Изричити захтеви за Извођача да именује стручњака за питања заштите животне средине. Извођач ће бити одговоран за имплементацију мера ублажавања утицаја на животну средину током изградње и именоваће експерта везано за питања заштите животне средине који ће контролисати имплементацију Извођачевих обавеза везаних за питања заштите животне средине. Извођач ће координирати са са ЈП Путеви Србије и надлежним Министарством. Извођач ће, у сарадњи са ЈППС, именовати комисију која ће се бавити жалбама и обратиће пажњу на жалбе током имплементације пројекта. Током имплементације пројекта, ЈППС ће пратити поступање Извођача у складу са одредбама ЕМП-а. Предложено је да консултант надзора на пројекту (PSC) именује специјалисту за питања везана за заштиту животне средине (са искуством у руковођењу питањима заштите животне средине током извођења грађевинских радова) како би могао да помогне надзору у извршавању задатака везаних за заштиту животне средине.

Након завршетка Пројекта, ЈППС ће бити одговоран за коришћење и одржавање пута. Рутинско и повремено праћење ће бити рађено према плану и програму праћења.

Јавно предузеће "Путеви Србије" је такође одговорно за:

- Примену захтева за заштиту животне средине које су дали: Државни органи за заштиту животне средине, Међународне финансијске институције и друге институције, Закон о заштити животне средине ("Сл. гласник РС", бр. 135/2004, 36/2009, 72/2009, 43/2011, 14/2016, 76/2018 и 95/2018);
- Примену захтева за заштиту животне средине кроз спецификације Извођача;
- Надзор пројекта преко консултантских услуга за надзор и спровођење пројекта;
- Надзор праћења утицаја на животну средину кроз консултантске услуге за праћење стања животне средине;
- Припрема коначних извештаја о животној средини.

Извођач ће током периода пре радова и у оквиру Плана за заштиту животне средине изнети предлог везано за заштиту животне средине, укључујући безбедност особа које учествују у радовима и јавности. Овај предлог биће размотрен од стране ЈП „Путеви Србије“ у циљу његовог прихватања.

Стога, посебна пажња ће бити усмерена на:

- Предузимању потребних корака како би се заштитила животна средина на и ван градилишта као и спречавање оштећења и ометање особа или објеката који су настали из радова,
- Одржавање безбедности за све особе присутне на градилишту и
- Обезбеђивање осветљења, чувара, ограда, знакова упозорења, контроле саобраћаја и праћења ради заштите радова и других објеката а све у циљу сигурности и задовољења потреба јавности.

Надлежно Министарство за заштиту животне средине, имаће овлашћење за непосредну обуставу радова, ако учинак није у складу са стандардима и прописима заштите животне средине. Инспекција ће тада обавестити ЈП „Путеви Србије“ о обустави. Пројекат ће се накнадно допунити са повратним информацијама са јавног увида.

Процедуре извештавања

Јавна расправа и презентација ЕМП-а биће одржана и извештај ће бити приложен у ЕМП.

Извођач ће припремити кварталне извештаје за ЈППС који ће приказати све мере заштите и ублажавања утицаја на животну средину, заједно са предвиђеним активностима на праћењу које су урађене током периода извештавања. Извођач ће се постарати за животну средину у складу са планом ублажавања утицаја на животну средину као и плана праћења и известиће о томе ЈППС.

Уколико дође до било какве незгоде или угрожавања животне средине, извештај о удесу мора одмах да се поднесе. Извођач ће обавестити руководиоца пројекта и локалне власти одмах након догађаја. У случају да руководиоца пројекта није у могућности да одговори на позив, Извођач ће обавестити ЈППС о незгоди.

Механизам жалби ће бити успостављен како би се омогућило да се све жалбе локалног становништва испрате на одговарајући начин, уз увођење корективних мера и извештавање особа које су уложиле жалбу о њеном исходу. Ово ће бити примењено на све жалбе угрожених страна. Формулар механизма жалби је дат у Прилогу 4, а штампане верзије формулара за жалбе ће бити доступне у центрима локалних заједница које ће одредити представници локалних власти.

6. УКЉУЧИВАЊЕ ЗАИНТЕРЕСОВАНИХ СТРАНА – ОБЈАВЉИВАЊЕ ИНФОРМАЦИЈА, КОНСУЛТАЦИЈЕ И УЧЕШЋЕ

Као што захтева политика заштитних мера Међународних финансијских институција, током припреме Плана управљања животном средином, одржаће се јавне консултације. План управљања животном средином и остале информације везане за пројекат, биће објављене јавности и доступне локалној заједници.

Детаљан извештај о процесу јавних консултација биће приказан у ПРИЛОГ 45 овог документа и садржаће списак идентификованих актера, који ће се ажурирати по потреби.

Консултације са корисницима ће се спроводити у фази извођења радова, а евиденција животне средине и социјалних питања као и притужбе добијене током консултација, посета на терену, неформалних дискусија, формалних извештаја итд, ће се пратити, евидентирати и чувати у канцеларији Пројекта у ЈП „Путеви Србије“.

Презентација Прелиминарног пројектног решења обављена је 08. маја 2019. године у Сјеници.

Како је већ у више наврата наведено, доминантан проблем на овој деоници представљају нерешени имовинско правни односи дуж целе трасе. Проблем узурпације путног земљишта од стране приватних власника је додатно изражен на потезу који се протеже кроз насељени део трасе у Сјеници.

Конкретни кораци у том погледу су првенствено предузети од стране Инвеститора који је ангажовао консултантску кућу АРУП (Техничка помоћ-ТП) да обави Прелиминарно анкетирање потенцијално угрожених грађана под утицајем Пројекта и евидентира критична места и локације које је потребно избећи, као и да обавести локално становништво о Пројекту и оцени расположење грађана поводом могуће изградње тротоара која би последично изискивала експроприацију и измештање бесправно изграђених ограда на путним парцелама. Прелиминарно анкетирање обављено је од 08. до 11. јануара 2019. године.

На местима која су током прелиминарне анкете окарактерисана као проблематична (локације са пратећим објектима и локације на којима власници оградe изричито нису желели да сарађују), прилагођавањем прелиминарног решења пронађен је компромис између нечег што је технички прихватљиво и објективно изводљиво. Ширина пешачких стаза је у одређеној мери смањена, узимајући у обзир да она одговара минимуму потребном за један пешачки модул (ширина пешачке стазе није нигде мања од 1 м). У том смислу, све критичне

локације (локације са пратећим објектима и локације на којима власници оgrade изричито нису желели да сарађују) су избегнуте.

Презентација одобреног прелиминарног пројектног решења одржана је у Сјеници 8. маја 2019. Паралелно са презентацијом, техничка помоћ (АРУП од 6. до 10. маја 2019. године) спровела је друштвено-економску анкету.

Друштвено-економска анкета извршена је од стране Техничке помоћи Тиму за имплементацију пројекта (Technical Assistance to Project Implementation Team – TA to PIT) односно АРУП-а од 06. до 10. маја 2019. године.

Подаци друштвено-економске анкете коришћени су за припрему скраћеног акционог плана за пресељење (АРАП). Циљ АРАП-а је да прецизира поступке које треба поштовати и радње које треба предузети за правилно стицање земљишта, пресељење оgrade изграђене на земљишту у државном власништву и надокнађивање погођених људи омогућавањем и обезбеђивањем адекватног учешћа, консултација и потпуног функционисања механизам за подношење притужби. Надаље, план наводи радње о томе како избјећи и ублажити будуће утицаје и пружити брзу и ефективну надокнаду за преостале последице, ако их има. Нацрт АРАП-а припремљен је у складу са законима и прописима Републике Србије и Оквиром политике пресељења (RPF) припремљеним за овај пројекат, који је у складу са политиком и процедурама Светске банке о принудном расељавању ОП 4.12.

Нацрт АРАП-а је у завршној фази припреме и очекује се да ће ускоро бити готов. Одобрен, тј. коначни АРАП биће достављен ЈППС-овом Сектору за правне, кадровске и опште послове ради даљег деловања и примене. Коначни АРАП ће такође бити достављен Извођачу и примена мера предвиђених АРАП-ом биће саставни део извођачевог плана заштите животне средине (СЕР).

Пре почетка рада, ЈП „Путеви Србије” ће обезбедити информације преко:

- Новинских чланака у једном националном и у једном од локалних медија,
- Постера на главној огласној табли у свим месним заједницама потенцијално угрожених заједница,
- Обавештења на радију о преусмеравању саобраћаја,
- Обезбеђивања контакта са надлежним лицем које је именовано да ради са локалним заједницама.

Спроводиће се жалбени механизам, како би се на одговарајући начин односило према приговорима из локалних заједница, спроводиле корективне мере и подносиоци жалбе били обавештени о исходу, везано за радове на рехабилитације предметне деонице. Ово се примењује на све жалбе заинтересованих страна. Форма жалбе налази се у ПРИЛОГ 4, а у писаном облику биће доступна у центрима локалне заједнице.

Такође, у вези са АРАП-ом, корисник експропријације (ЈППС) ће успоставити посебну комисију за жалбе, заједно са општином Сјеница и представницима становништва. Циљ независне жалбене комисије биће да пружи смернице/савете и да се бави било каквом притужбом повезаном са експропријацијом или премештањем оgrade која се врши у улици Јездимира Ловића.

7. РЕФЕРЕНЦЕ

- Процена животне средине бр. 25, Планови управљања животном средином, Одељење Светске Банке за животну средину, јануар 1999.
- Путеви и животна средина: Приручник, Одељење Светске Банке за животну средину
- Европска инвестициона банка, Приручник животне средине и друштвене праксе, канцеларија за животну средину и социјална питања, верзија 2 24.02.2010.
- Социјална политика и политика животне средине (2008), Европска Банка за Обнову и Развој,
- Европска инвестициона банка, Еколошки и социјални принципи и стандарди (2008)
- План управљања заштитом животне средине за рехабилитацију путева, мостова и тунела, у оквиру пројекта Светске Банке, Управљање путевима и безбедност саобраћаја, Република Српска, Дирекција за путеве, Бања Лука, 2001.
- Извештај процене животне средине и План управљања животном средином за Српски Пројекат рехабилитације саобраћаја, Извештај бр: Е866, назив пројекта: УF - Пројекат рехабилитације саобраћаја – Бр. П075207, Датум документа 30.11.2003.

ПРИЛОГ 1

ПЛАН УБЛАЖАВАЊА НЕГАТИВНИХ УТИЦАЈА НА ЖИВОТНУ СРЕДИНУ

Фаза	Предмет разматрања	Мере ублажавања	Одговорност		Коментари
			Спровођење	Надзор	
Пре-изградње	Фаза Главног Пројекта				
	Поштовање процедуре у вези заштите животне средине	Пројектант је прибавио и имплементирао услове од надлежних институција везано за питања заштите животне средине (Министарства заштите животне средине, Завода за заштиту природе Србије, Завода за заштиту споменика културе Краљево и ЈВП Србијаводе) како би спречили ризике по животну средину у току појачаног одржавања.	ЈППС / Пројектант	Техничка контрола / ЈППС	
	Одабир локације за објекте Извођача и организација градилишта	<p>Локација мора бити одобрена од стране ЈППС.</p> <ul style="list-style-type: none"> Забрањено је формирање локације (градилишта) привременог одлагања тј. складиштења потребног грађевинског и другог материјала и опреме, у зони обалског појаса реке Вапе, Кладничке реке и реке Увац (плавне зоне) као и простора са високом вегетацијом. Локације ће бити одабране тако да не утичу на животну средину и локалну заједницу (бука, прашина, вибрације). Ограничена величина извођачевих објеката ће смањити непотребно чишћење вегетације, производњу отпада. Отпадне воде ће бити третиране пре њиховог испуштања у системе површинских вода Бетониране површине, укључујући паркинге за возила, радионице и просторе за складиштење горива треба опремити сепараторима уља и воде, и области за складиштење горива морају бити смештене више од 20м од тока воде. Избегавати вишак механичког ометања површинских слојева тла. Превенција ерозије тла на градилишту. Ограничити област ископа како би спречили могућу ерозију тла. Избегавати ископ и рад машина у мокрим условима тла. 	ЈППС/ Извођач	Надзор / ЈППС	
	Избор локације за изградњу привременог насеља, у близини или у оквиру постојећих насеља, утицај на јавно здравље и социолошке околности.	<ul style="list-style-type: none"> држати минималну раздаљину (тампон зона) између градилишта и најближег насељеног места узети у обзир утицај локалних услова (ветар) како би се избегли, смањили неповољни утицаји извођачевим планом управљања одређене су мере заштите на раду и заштите животне средине планирати независно снабдевање водом и струјом као и место за пружање прве помоћи са обученим радником на градилишту 	Извођач	Надзор / ЈППС	
	Питања безбедности пута повезаних са прелазима пешака	План за безбедно прелажење пешака преко места за прелаз која морају бити обезбеђена рампама и конструкцијама које омогућавају коришћење инвалидских колица, ручних колица, бициклова и дечјих колица.	Пројектант	Техничка контрола / ЈППС	
	Информисање заинтересованих страна	Детаљи предложене трасе пута, приступних тачака и безбедносних карактеристика, биће објављени на локацији планираних радова. Повратне информације од локалних актера ће се тражити и евидентирати. Доказ о разматрању тих информација, приложити у Главном пројекту.	ЈППС / Пројектант	Техничка контрола / ЈППС	

	Скраћени акциони план пресељења (АРАП)	Скраћени акциони план пресељења (АРАП) Циљ АРАП-а је да прецизира поступке које треба поштовати и радње које треба предузети за правилно стицање земљишта и обештећење погођених људи омогућавањем и обезбеђивањем адекватног учешћа, консултација и потпуног функционисања механизма за подношење жалби. План наводи радње о томе како да се избегну и ублаже будући утицаји, и како обезбедити брзу и ефикасну надокнаду за преостале утицаје уколико их има. Одобрен, тј. коначни АРАП биће достављен ЈППС-овом Сектору за правне, кадровске и опште послове ради даљег деловања и примене. Коначни АРАП ће такође бити достављен Извођачу и примена мера предвиђених АРАП-ом биће саставни део извођачевог плана заштите животне средине (СЕР).	Пројектант / Техничка помоћ до ЈППС	Техничка контрола / ЈППС / МФИ	
Изградња	Планови управљања				
	Извођач треба да припреми следеће планове како је описано у ЕМП-у како би обезбедили поштовање законских регулатива и захтева финансијера: <ul style="list-style-type: none"> - План организације градилишта, - План управљања канализацијом и септичким јамама, - Пројекат механизма жалби, - План управљања земљиштем, - План управљања прашином, - План који указује на локацију предложених позајмишта као и мера санације које треба имплементирати за позајмишта и приступне путеве након завршетка пројекта, - План управљања отпадом и отпадним водама у складу са Законом о управљању отпадом ("Сл. гласник РС", бр. 36/2009, 88/2010 и 14/2016), - План управљања складиштењем угља и горива , - План управљања радовима у рекама, - План управљања градилиштима, - План реаговања хитним ситуацијама , - План рекултивације, - Процена безбедности и опасности, - План безбедности и заштите на раду (SLMP). 		Извођач	Надзор / ЈППС	
	Скраћени акциони план пресељења (АРАП)	Циљ АРАП-а је да прецизира поступке које треба поштовати и радње које треба предузети за правилно стицање земљишта и обештећење погођених људи омогућавањем и обезбеђивањем адекватног учешћа, консултација и потпуног функционисања механизма за подношење жалби. План наводи радње о томе како да се избегну и ублаже будући утицаји, и како обезбедити брзу и ефикасну надокнаду за преостале утицаје уколико их има. План се доставља извођачу радова.	ЈППС / Извођач	Надзор / ЈППС	
Изградња	Почетак градилишта				
	Безбедност на градилишту	Сви радници и посетиоце градилишта морају проћи тренинге везано за заштиту животне средине и безбедности и заштите на раду и мора им се објаснити потреба и коришћење личне заштитне опреме- ППЕ.	Извођачев Стручњак за БЗНР и питања заштите животне средине	Надзор	
Изградња	Набавка материјала				

	Асфалтна база прашина, издувни гасови, ефекти по здравље и безбедност на раду, ометање екосистема	Користити постојеће асфалтне базе, захтев за званичним одобрењем или валидном дозволом за рад	Асфалтна база	Асфалтна база / Надзор	Добављач из понуде / Одобрени добављач
	Каменолом: прашина, здравље и безбедност радника, поремећај екосистема	Користити постојеће каменоломе, захтев за званичним одобрењем или валидном дозволом за рад	Каменолом	Каменолом / Надзор	
	позајмишта песка и шљунка: поремећај речног корита, квалитет воде, поремећај екосистема	Користити постојећа позајмишта за ископавање или куповину материјала од регистрованих произвођача, захтев за званичним одобрењем или валидном дозволом за рад	Извођач или сепарација песка и шљунка	Извођач или сепарација песка и шљунка / Надзор	
	Бетонска база Прашина, издувни гасови, ефекти по здравље и безбедност рада, ометање екосистема	Користити постојеће бетонске базе или куповина бетона од регистрованих достављача, материјал би требало да има одговарајуће атесте квалитета	Бетонска база	Бетонска база / Надзор	
Изградња	Транспорт материјала				
	Прашина асфалт, испарења	Сви камиони морају бити покривени	Превозник	Превозник / Надзор	
	Камен / Прашина	мокри / покрити товар камиона	Превозник	Превозник / Надзор	
	Песак, шљунак, прашина	мокри / покрити товар камиона	Превозник	Превозник / Надзор	
	Цемент, бетон	Уклонити свежи бетон који је просут из миксера са транспортних путева у року од 6 сати	Превозник	Превозник / Надзор	
	Бука у саобраћају Издувни гасови из возила, закрченост пута	Поштовање радних сати (пожељно 9-14 часова); коришћење алтернативних праваца како би свели на минимум коришћење главних саобраћајница Адекватна привремена сигнализација на путу	лице надлежно за транспорт / превозник	лице надлежно за транспорт / превозник / Надзор	
Изградња	Градилиште				
	Ефекти буке на раднике и околно становништво и фауну	<ul style="list-style-type: none"> – Ограничити активности на радне сате у току дана (без радова између 8 увече и 7 ујутру) или радити током наведеног периода, али уз одобрење становништва и руководства; – Коришћење грађевинских машина са опремом која редукује звук; обезбедити максималну функционалност машина редовним прегледима (периодичним) или ванредним техничким прегледима возила и опреме – Опрема са уграђеним пригушивачима буке, лиценциране и одобрене у складу са стандардима Европске Уније – Звучне баријере код радова који праве буку и то дуже од једног дана на истој локацији. 	Извођач	Надзор	
	Прашина	Увести мере: <ul style="list-style-type: none"> – спречавања/минимума ослобађања прашине, – влажења/прскања градилишта, – приступа градилишту, – депонија материјала и током активности утовара/истовара; 	Извођач	Надзор	

		<ul style="list-style-type: none"> - покривање возила која носе прашњав материјал; - прскање/чишћење точкова на возилима; - ограничавање брзине возила, - чишћење градилишта. 			
	Вибрације	Ограничити активности на радне сате у току дана (без радова између 8 увече и 7 ујутру) или радити током наведеног периода, али уз одобрење становништва и руководства. Опрему за извођење земљаних радова лоцирати што даље од рецептора осетљивих на вибрације.	Извођач	Надзор	
	Поремећај саобраћаја током грађевинских активности	<ul style="list-style-type: none"> - План руковођење саобраћаја са мерама за преусмерење саобраћаја које се лако виде и једноставно прате; - уколико је потребно укључити помоћ саобраћајне полиције - План руковођења саобраћајем на градилишту ће обезбедити ограничење брзине за грађевинска возила и организовати саобраћај како би се, што је могуће више избегле насељене области. - током извођења радова, максимално искористити постојећу мрежу саобраћајница и избегавати изградњу нових путева за привремено коришћење чиме би се додатно повећала фрагментација простора - Локално становиштво ће бити обавештавано о планираним радовима 	Извођач	Надзор / ЈППС	
	Онемогућен приступ активностима поред пута	Обезбедити алтернативни приступ активностима на путу у свако доба.	Извођач	Надзор	
	Безбедност возила и пешака у времену када нема грађевинских активности	Осветљење и добро дефинисани знакови безбедности и мера заштите.	Извођач	Надзор	
	Загађење воде и земљишта услед неадекватног складиштења, одржавања и коришћења материјала	<ul style="list-style-type: none"> - Организовати и покрити области складиштења материјала; - Изоловати бетон, асфалт и друге радове из водотока користећи изливену плату или покриваче; - Испирање камиона за бетон и асфалт као и прање друге механизације вршити искључиво у регистрованим перионицама; - Руководити градилиштем на начин како би се смањио ризик од складиштења седимената и отпадне воде које могу загадити локално земљиште или примање вода (размотрити ситуације као што су одвод за атмосферске воде, отпадна вода сакупљена из објеката на градилишту као што је објекат за прање точкова). - План руковођења земљиштем мора бити припремљен како би контролисали уклањање хумуса, складиштење и поновну употребу истог. - Спречити испуштање седимената у површинске воде и дренажне канале путем локализованих мера контроле (нпр. ограде за седименте, бране за проверу, баријере тј. заштитни покров од лишћа, стенске бране-насипи, или геофабричке баријере, таложнике за седименте), обележавање истих како би извршили оптимизацију нагиба косине и оштрих ивица косине (стрма), - Спречити ерозију ветром путем ограда, покроба, итд. 	Извођач	Надзор	
	Загађење воде и земљишта услед неадекватног уклањања отпадних материјала	<ul style="list-style-type: none"> - Отпадни материјал депоновати на локацијама заштићеним од испирања, које треба да буду обележене у плану градилишта; уколико се не налази на градилишту, тада на овлашћеној депонији. 	Извођач	Надзор	

		<p>Одлагање отпада на територији општине Сјеница вршити у свему према регионалном плану управљања отпадом за општине Пријепоље, Нова Варош, Прибој и Сјеница (http://www.priboj.rs/docs/razvoj_opstine/regionalni%20plan%20upravljanja%20otpadom.pdf) и Локалним планом управљања отпадом општине Сјеница (https://www.paragraf.rs/opstinska-glasila/sjenica/sjenica_pdf/sjenica-33-2016.pdf).</p> <ul style="list-style-type: none"> – Складиштење материјала у складу са најбољом међународном праксом (IFC, EHS - Општи приручник). – Применити додатне мере за складиштење опасног отпада (као што је употреба секундарног места за складиштење, спречавање приступа, обезбедити лична заштитна средства-ППЕ опрему итд.) како би се спречиле озледе грађевинских радника, особља на градилишту, животној средини и јавности. Коришћење и обележавање предвиђених контејнера за сакупљање отпада и области за складиштење за различите врсте отпада (опасан и не-опасан). – Транспорт отпада у обележеним возилима пројектованим према типу отпада како би смањили на минимум ризик од испуштања материјала (опасни и не - опасни материјал) као и остатака који могу бити ношени ветром. – Обучавање возача како да рукују и одлажу товар и како да воде документацију о транспорту са описима природе отпада и нивоа опасности. 			
	Могуће загађење земљишта и воде услед неправилног одржавања и сипања горива у опрему	<ul style="list-style-type: none"> – Складиштење и руковање угљима, горивом, и растварачима обављати искључиво у обезбеђеном простору и складишту са бетонском подлогом; – обезбедити правилан утовар горива и одржавање опреме; – сакупити сав отпад и одложити га у објекат предвиђен за његово сакупљање 	Извођач	Надзор	
	Могуће загађење водотока приликом радова на мостовима	<ul style="list-style-type: none"> – Складиштење и руковање угљима, горивом, и растварачима обављати искључиво у обезбеђеном простору и складишту са бетонском подлогом; – У току извођења радова забрањено је одлагање и депоновање било каквог отпада, а посебно грађевинског у обалском појасу било ког водотока; – Предвидети у зони моста слободни резервоарски простор за прихват опасних и токсичних материја. Неопходно је обезбедити да се изливена течност (у случају акцидентних ситуација) контролисано одведе до резервоара (минималне запремине 220l) како не би дошло до угрожавања квалитета воде водотока. 	Извођач	Надзор	
	Безбедност радника	<ul style="list-style-type: none"> – Обучити раднике везано за безбедности и дати им заштитну опрему; – Омогућити безбедан алтернативни ток саобраћаја 	Извођач	Надзор	
	Озелењавање	<ul style="list-style-type: none"> – Предузимање мера поступног успостављања поновне вегетације путем покривања усева и природним ендемским врстама и праћење њихове ефективности. – На местима где првобитно засејавање није успело, биће урађена замена биљака. – Избегавати инвазивне и алергене врсте 	Извођач	Надзор	

	Могућност археолошког налазишта	У случају налаaska на археолошко налазиште (посебна пажња на деловима деонице назначених у условима завода за заштиту споменика Краљево) Извођач је у обавези да одмах заустави радове и обавести надлежни Завод за заштиту споменика културе и ЈППС. Неопходно је обавестити надлежни Завод о датуму почетка извођења радова.	Извођач	Надзор	
	Поступање са евидентираним гнездом роде	У насељеном делу Сјенице, евидентирано је гнездо роде на стубу јавне расвете. Неопходно је у фази извођења радова посебно обратити пажњу на поменуто гнездо. Условима Завода за заштиту природе (бр. 019-1904/2 од 01.08.2019) извођење радова у непосредној близини гнезда реализовати искључиво ван периода репродукције и када роде нису у гнезду, односно до 15. марта и након 20. јула. Рода је законом заштићена птица, те је неопходно са њом поступати у складу са условима добијеним од надлежног завода.	Извођач	Надзор / Представник надлежног Завода	
Изградња	Посебне мере дефинисане условима надлежних институција				
	Завод за заштиту природе Србије	<ul style="list-style-type: none"> – Пројектом појачаног одржавања деонице пута IV реда 21 предвидети таква решења и мере који ће обезбедити услове за очување ваздуха, земљишта, подземних и површинских вода у непосредном окружењу (посебно реке Увац и Сјеничког језера) – Пре почетка извођења предметних радова неопходно је обавестити управљача заштићеног природног добра „Резерват Увац“ д.о.о.из Нове Вароши, као и надлежну институцијску службу, о времену извођења радова како би овлашћено лице могло да обавља надзор над спровођењем услова и мере заштите природе. – При извођењу радова на деоници пута IV 21 који пролази уз и прелази преко реке Увац, предвидети малсимално очување корита и обале реке, као и пробалне вегетације. – Потребно је максимално очувати околну вегетацију, посебно дендрофлору, односно стара и квалитетна стабла и примерке заштићених, ретких у и другом погледу значајних врста дрвећа и жбуња. Ово је посебно значајно за део трасе који пролази кроз заштићено природно добро I (прве) категорије. – Стабла у близини трасе Деонице пута IV 21 обезбедити од отећења за време манипулаци возилима и грађевинским машинама. Приликом земљишних коренов систем мора остати неоштећен. – Предвидети Пројектом предузимање противерозионих мера заштите од клизишта, одрона и сл. При том је пожељна што је могуће већа примена биолошких и биотехничких мера, у комбинацији са техничким мерама, до нивоа функционалне стабилизације терена. – Дефинисати да се одводњавање врши гравитационим отицањем површинских вода и по потреби изградњом отворених канала за прихват површинских вода. – За коловозне засторе користити материјале који обезбеђују смањење нивоа буке и вибрације и омогућити ефикасно дренажање воде са површине коловоза – Предметне радове на траси пута која пролази кроз заштићено подручје изводити само у дневном периоду, због могућег негативног утицаја буке коју производе грађевинске машине и возила на животињски свет у непосредном окружењу. 			

- Прои извођењу радова строго се придржавати трасе и коридора пута како манипулацији возилима и машинама не би оставиле последице на шири простор. Такође користити постојећу путну мрежу без изградње нових путева, у циљу спречавања фрагментације простора и постојећих станишта.
- Није дозвољен сервис возила и одржавање грађевинских машина на подручју заштићеног природног добра. Уколико дође до хаваријскиг изливања горива, уља или било којих штетних материја обавезна је санација површине у циљу заштите земљишта.
- Током извођења радова дуж целе трасе трасе Деонице пута IB 21 одржавати максимални ниво комуналног реда
- Предвидети превентивне мере ради спречавања акцидентних ситуација, као и одговарајућих санација уколико дође до њих, уз обавезу обавештавања надлежних инспекцијских служби и установа.
- Уколико дође до хаваријскиг изливања горива, уља/мазива и других штетних материја обавезна је санација површине и враћање у првобитно стање.
- У току извођења предметних радова потребно је одржавати максимални ниво комуналног реда. Спровести систематско прикупљање чврстог отпада који се јавља у процесу градње и боравка радника у зонама градилишта.
- Грађевински као и комунални отпад настао у току радова сакупљати у судове који су за ту сврху намењени и редовно га евакуисати у сарадњи са надлежном комуналном службом.
- Није дозвољено одлагање било каквог отпада на заштићеном подручју.
- Саставни део Пројекта треба да буде и део који се односи на организацију градилишта, при чему је неопходно дефинисати и обезбедити:
 - Привремене локације за складиштење потребног грађевинског и другог материјала и опреме, које је неопходно лоцирати ван простора са високом вегетацијом као и плавних зона реке Увац, и ограничити их искључиво на време трајања радова,
 - Привремене или трајне локације (постојеће уређене комуналне објекте/депоније) за одлагање и депоновање шута и другог отпадног грађевинског материјала у било каквом стању, као и комуналног отпада насталог у току извођења радова, односно забрану њиховог депоновања у приобаљу реке Увац, Сјеничког језера, као и на пољопривредном земљишту, осим на локацијама дефинисаним Пројектом;
 - Да се након завршетка предметних радова све површине које су на било који начин деградиране што пре санирају.
- По изведеним грађевинским радовима обавезно је уклонити у најкраћем року сву механизацију, грађевински материјал и друго.
- Уколико је дошло до нарушавања предметног подручја (терена дуж Деоница IB 21) потребно га је санирати, тако што ће се успоставити биљни покривач (култивисати терен) на свим радовима угроженим местима, преименом одговарајуће флоре и врста које су биолошки постојане у датим климатским условима, релативно отпорне на штетне утицаје (издувне гасове и сл.), као и да је избор врста усклађен са околним простором и његовом наменом. Избегавати врсте које су за наше поднебље препознате као инвазивне: *Acer negundo* (јасенолисни јавор или негундовац), *Amorpha fruticosa* (багремац), *(Robinia pseudoacacia* (багрем), *Ailanthus altissima* (кисело дрво), *Fraxinus americana* (амерички јасен), *Fraxinus pennsylvanica* (пенсилвански јасен), *Celtis occidentalis* (амерички копривић), *Ulmus pumila*

		<p>(ситнолисни или сибирски брест), <i>Prunus padus</i> (сремза) и <i>Prunus serotina</i> (касна сремза), као и врсте које су детерминисане као алергене (тополе и сл.).</p> <p>– Пројекатом Појачаног одржавања деонице државног пута IV реда бр. 21 деонице Ивањица – Сјеница предвидети таква решења и мере које ће обезбедити услове за очување ваздуха, земљишта, подземних и површинских вода у непосредном окружењу.</p> <p>– Предвидети све неопходно антиерозионе мере (биолошке, биотехничке и техничке) због заштите од клизишта, одрона сл.</p> <p>– За воде које настају спирањем са коловоза и оптерећене су угљима и другим нафтним дериватима мора се предвидети изградња таложеника и сепаратора масти и уља. Пре упуштања у реципијент или канализацију, обавезна је контрола њиховог квалитета.</p> <p>– Уколико се током радова наиђе на геолошко-палеонтолошке или минералошко-петролошке објекте, за које се претпоставља да имају својство природног добра, извођач радова је дужан да у року од осам дана обавести Министарство заштите животне средине, односно предузме све мере како се природно добро не би оштетило до доласка овлашћеног лица.</p>			
	Завод за заштиту природе Србије Допуна услова (бр. 019-1904/2 од 01.08.2019)	<p>- Извођење радова на одржавању путне инфраструктуре у непосредној близини гнезда, може се реализовати искључиво ван периода репродукције и када роде нису у гнезду, односно након излетања младунаца из гнезда и напуштања територије у циљу сеобе, а пре следећег циклуса размножавања, најкасније до 15. марта и после 20. јула током године.</p> <p>- Уколико се према коначном пројектном решењу предвиђа измештање стуба јавне расвете, потребно је обавестити Завод за заштиту природе Србије и упутити захтев за издавање решења о условима заштите природе за измештање гнезда, у складу са чланом 9. Закона о заштити природе.</p>			
	Завод за заштиту споменика културе Краљево	<p>У непосредној близини трасе налазе се следећи локалитети са археолошким садржајем:</p> <ul style="list-style-type: none"> • Влашки гроб (N 4804507; E7422943, позиција од км 295+780 до км 295+850) • Муслимански гроб (N 4793782; E7418690, позиција од км 310+170 до км 310+260) <p>– Уколико се буду изводили земљани радови на овим просторима (израда дренажног канала, проширење пута, веза са локалним сеоским путевима...) предвидети стручни надзор – археолога како не би дошло до девастације културних слојева.</p> <p>– Стручни надзор може да врши установа заштите са одговарајућим стручним кадром. Трошкове надзора сноси Инвеститор. Установа која врши надзор дужна је да о томе сачини извештај, који се трајно чува у документацији Завода.</p> <p>– Уколико се током радова на одржавању и отклањању оштећења на државном путу IV реда 21 деоница Ивањица – Сјеница 1, у дужини од 23.036 км, наиђе на непокретне или покретне остатке археолошког порекла, инвеститор или извођач дужан да одмах без одлагања обустави даље радове и о томе обавести надлежни Завод.</p> <p>– Стручно лице Завода има право да након увида у откривени материјал пропише праћење радова или археолошка ископавања.</p> <p>– Забрањује се неовлашћено прикупљање археолошког материјала.</p>			

		<ul style="list-style-type: none"> – Извођач/Инвеститор је у обавези да предузме мере заштите како налаз не би био уништен или оштећен, и да сачува на лицу места и у положају у коме је откривен. – Трошкови истраживања, конзервације, чувања, публиковања и излагања добра које ужива претходну заштиту, све до предаје добра на чување овлашћеној установи заштите сноси Инвеститор – За промене у Пројекту неопходно је прибавити нове услове Завода. 			
	Јавно водопривредно предузеће „Србијаводе“ Београд	– Урадити пројектну документацију у свему према постојећим важећим законским прописима, као и важећим нормама за ову врсту радова, према пројектном задатку,			
	Водопривредни центар „Сава - Дунав“	<ul style="list-style-type: none"> – Претходно извршити детаљно геодетско снимање и израдити геодетску подлогу (катастарско – топографски план). На катастарско – топографском плану приказати тачан положај свих парцела. – Реши све имовинско правне односе везане за ангажовање земљишта – У техничкој документацији да детаљан опис технологије извођења радова, предмер и предрачун радова као и све потребне графичке прилоге, при чему предметни радови не смеју угрозити водни режим у квантитативном и квалитативном смислу. – Радове изведе у свему према техничким прописима и нормативима за ову врсту радова. – Изврши рачунску контролу пропусне моћи ових објеката. Приликом рехабилитације не сме се вршити смањење светлог отвора мостова и пропуста. – Благовремено обавести писменим путем о почетку извођења радова ЈВП „Србијаводе“ – ВПЦ „Сава – Дунав“ ради контроле радова и њиховог утицаја на режим вода. – Радове изводи уз стручни надзор (према одредбама Закона о планирању и изградњи) – Одвијање радова прилагоди хидролошком периоду ниских водостаја. – По завршетку радова уклонити сав материјал и опрему који су коришћени приликом извођења радова. – Све евентуално настале штете, као последице изведених радова надокнади, а њихове узроке отклони о свом трошку у најкраћем року. – За време извођења радова не сме се угрозити вршење одбране од поплава. 			
Експлоатација	Одржавање				
	Ометање буком становништва, животињског света и радника	<ul style="list-style-type: none"> – Ограничити активности на радне сате у току дана (без радова између 8 увече и 7 ујутру или према сагласности јавности); – рад са опремом са пригушивачима буке 	Извођач радова на одржавању	Извођач радова на одржавању / ЈППС	Треба да буде прецизирано у уговорној документацији а везано за одржавање – Техничке Спецификације за извођење радова на одржавању
	Могуће загађење ваздуха, воде и земљишта просипањем прашине, издувних гасова из возила, горива, уља и мазива	<ul style="list-style-type: none"> – Применити најбољу грађевинску (инжењерску) праксу за безбедно складиштења и руковање уљима, горивом, и растварачима у обезбеђеном складишту; – обезбедити правилан утовар горива и руковање опремом; – сакупити сав отпад и одложити га у складу са Законом о руковању отпадом; – организовати и покрити површине за складиштење материјала; – изоловати асфалт од водотокова користећи изливену оплату; 	Извођач радова на одржавању	Извођач радова на одржавању / ЈППС	

		<ul style="list-style-type: none"> – прање возила и радних машина обављати искључиво у регистрованим перионицама – одложити отпадни материјал на локацију заштићену од испирања 			
	Вибрације	Ограничити активности на радне сате у току дана (без радова између 8 увече и 7 ујутру или према сагласности јавности и власти)	Извођач радова на одржавању	Извођач радова на одржавању / ЈППС	
	Безбедност радника	<ul style="list-style-type: none"> – Омогућити мере безбедности за раднике заједно са одговарајућом опремом; – безбедна организација преко алтернативних путева и одговарајуће саобраћајне сигнализације. – Сви радници и посетиоци градилишта ће бити упознати са основама заштите животне средине и мерама безбедности и заштите на раду и биће им дате инструкције за употребу личних средстава за заштиту на раду-ППЕ. 	Извођач радова на одржавању	Извођач радова на одржавању / ЈППС	
	Одржавање	<ul style="list-style-type: none"> – Редовно одржавати ивичњаке; – косити и одржавати траву и одвозити је на депонију; – редовно чистити конструкције дренаже (одводе) и депоновати отпадни материјал на депоније одређене за то; – редовно чистити површину пута, – попуњавати рупе, спојнице и пукотине; – остатке асфалта после радова требало би транспортовати и депоновати на одговарајућу депонију одређену за грађевинске материјале; – вршити редовно и на време чишћење површине пута и околних путних објеката у случају саобраћајне незгоде или превртања цистерни и других камиона; – вршити поправке 	Извођач радова на одржавању	Извођач радова на одржавању / ЈППС	
	Повећање брзине возила	Поставити саобраћајне знаке за ограничење брзине	Извођач радова на одржавању	Извођач радова на одржавању / ЈППС	Треба прецизирати у ТС у делу за радове на одржавању
	Ерозија, одрон, опасни услови	<ul style="list-style-type: none"> – Поставити знаке упозорења (одрон, клизиште, мокри или клизави услови, опасна кривина, прелаз животиња или пешака, школа, споро кретање возила, спајање), – рефлективне обележиваче који обавештавају о стрмој ивици или конвексна огледала како би се могао пратити саобраћај у оштрим кривинама; – поставити упозорења на неопходним местима у складу са пројектом саобраћајне сигнализације или према писаним договору са јавности и властима 	Извођач радова на одржавању	Извођач радова на одржавању / ЈППС	

ПРИЛОГ 2

ПЛАН МОНИТОРИНГА

Фаза	Који су параметри које треба пратити?	Где би параметри требало да буду праћени?	Како би параметри требало да буду праћени? / тип опреме за мониторинг	Када би параметри требало да буду праћени? (учесталост мерења или непрестано)	Зашто би параметре требало пратити? (произвољно)	Институционална одговорност
						Спровођење
Изградња						
Набавка материјала						
Асфалтна база	Поседовање званичног одобрења или валидне дозволе за рад	Асфалтна база	Инспекција / Инжењер надзора	Пре почетка радова	Обезбедити усклађеност базе са захтевима заштите животне средине, безбедности и здравља на раду	Руковаоц базе / Надзор / Извођачев надзор
Каменолом	Поседовање званичног одобрења или валидне дозволе за рад	Каменолом	Инспекција / Инжењер надзора	Пре почетка радова		Руководилац каменолома / Надзор / Извођачев надзор
Позајмиште песка и шљунка	Поседовање званичног одобрења или валидне дозволе за рад	Позајмиште песка и шљунка	Инспекција / Инжењер надзора	Пре почетка радова		Руководилац позајмишта или сепарације / Надзор / Извођачев надзор
Бетонска база	Поседовање званичног одобрења или валидне дозволе за рад	Бетонска база	Инспекција / Инжењер надзора	Пре почетка радова		Руководилац бетонске базе / Надзор / Извођачев надзор
Изградња						
Транспорт материјала						
Асфалт	Прекривен товар на камиону	Градилиште	Инжењер надзора	Ненајављене инспекције током радова, најмање једном недељно	Обезбедити поштовање захтева заштите животне средине и здраља и безбедности на раду. Колико год је могуће смањење ометања саобраћаја	Извођачев надзор / Надзор
Камен	Прекривен или мокар товар на камиону	Градилиште	Инжењер надзора	Ненајављене инспекције током радова, најмање једном недељно	Обезбедити поштовање захтева заштите животне средине и здраља и безбедности на раду. Колико год је могуће смањење ометања саобраћаја	Извођачев надзор / Надзор

Фаза	Који су параметри које треба пратити?	Где би параметри требало да буду праћени?	Како би параметри требало да буду праћени? / тип опреме за мониторинг	Када би параметри требало да буду праћени? (учесталост мерења или непрестано)	Зашто би параметре требало пратити? (произвољно)	Институционална одговорност
						Спровођење
Песак и шљунак	Прекривен или мокар товар на камиону	Градилиште	Инжењер надзора	Ненајављене инспекције током радова, најмање једном недељно	Обезбедити поштовање захтева заштите животне средине и здраља и безбедности на раду. Колико год је могуће смањење ометања саобраћаја	Извођачев надзор / Надзор
Бетонска база	Уклањање свежег бетона који је непажњом просут из миксера са транспортних путева у року од 6 сати	Градилиште	Инжењер надзора	Ненајављене инспекције током радова, најмање једном недељно	Обезбедити поштовање захтева заштите животне средине и здраља и безбедности на раду. Колико год је могуће смањење ометања саобраћаја	Извођачев надзор / Надзор
Руковођење саобраћаја	Одабрани сати и руте	Градилиште	Надгледање	Ненајављене инспекције током радова, најмање једном недељно	Обезбедити поштовање захтева заштите животне средине и здравља и безбедности на раду. Колико год је могуће смањење ометања саобраћаја	Извођачев надзор / Надзор
Изградња	Градилиште					
Штетни утицај буке на раднике и околно становништво	Нивои буке	градилиште; куће у близини, насеља дуж градилишта	опрема – ручна опрема за анализирање (детектори нивоа буке) са софтвером за примену	<ul style="list-style-type: none"> – Једном на почетку пројекта, – на кварталном нивоу, – услед жалби. – Уколико резултати праћења нису задовољавајући, требало би га радити на месечном нивоу 	Обезбедити поштовање захтева заштите животне средине и здравља и безбедности на раду.	Извођачев надзор (мониторинг) / Надзор
Загађење воде и земљишта услед неправилног складиштења материјала, руковођење и употреба	Квалитет воде и земљишта (суспендовани чврсти материјали, уља, рН вредност, проводљивост)	Водотокови у близини места складиштења (Кладничка река, река Увац, Сјеничко језеро, река Вапа)	<ul style="list-style-type: none"> – Ненајављено узорковање; – анализа у акредитованој лабораторији са неопходном опремом 	Мониторинг би требало да буде одржан пре изградње (на референтној тачки узводно од градилишта) и једном током санационих радова. Уколико резултати праћења нису задовољавајући, требало би га извршити на месечној основи до завршетка радова на локацији	Обезбедити поштовање захтева заштите животне средине и здравља и безбедности на раду.	Извођачев надзор (мониторинг) / Надзор

Фаза	Који су параметри које треба пратити?	Где би параметри требало да буду праћени?	Како би параметри требало да буду праћени? / тип опреме за мониторинг	Када би параметри требало да буду праћени? (учесталост мерења или непрестано)	Зашто би параметре требало пратити? (произвољно)	Институционална одговорност
						Спровођење
Прашина	Загађење ваздуха (чврсте честице)	На и у близини градилишта, депоније, каменолома, насељена места ...	Инспекција и визуелно посматрање	Ненајављене инспекције током доставе материјала и изградње	Обезбедити поштовање захтева заштите животне средине и здравља и безбедности на раду. Колико год је могуће смањење ометања саобраћаја	Извођачев надзор (мониторинг) / Надзор
Вибрације	Ограничено време активности	Градилиште	Надгледање	Ненајављене инспекције током активних радова и услед жалби	Обезбедити поштовање захтева заштите животне средине и здравља и безбедности на раду. Колико год је могуће смањење ометања саобраћаја	Извођачев надзор (мониторинг) / Надзор
Ометање саобраћаја током градилишних активности	Постојање плана руковођења саобраћајем; саобраћајни шаблони	На градилишту и у близини	инспекција; надгледање	<ul style="list-style-type: none"> - Пре почетка радова; - једном недељно у периодима са највише радова и - мирним периодима када нема највише активности 	Колико год је могуће смањење ометања саобраћаја	Извођачев надзор / Надзор
Смањен приступ активностима на путу	Обезбеђен алтернативни приступ	Градилиште	Надгледање	Насумичне провере најмање једном недељно током трајања градилишних активности	Колико год је могуће смањење ометања саобраћаја	Извођачев надзор / Надзор
Безбедност возила и пешака када нема активности на градилишту	Видљивост и прилагођеност	На градилишту и у близини	Опсервација	Насумичне провере најмање једном недељно у вечерњим часовима	Обезбедити поштовање захтева заштите животне средине и здравља и безбедности на раду. Колико год је могуће смањење ометања саобраћаја	Извођачев надзор / Надзор
Безбедност радника	Заштитна опрема; организација заобилазног саобраћаја	Градилиште	Инспекција	Ненајављене инспекције током радова.	Обезбедити поштовање захтева заштите животне средине и здравља и безбедности на раду. Колико год је могуће смањење ометања саобраћаја	Извођачев надзор / Надзор

Фаза	Који су параметри које треба пратити?	Где би параметри требало да буду праћени?	Како би параметри требало да буду праћени? / тип опреме за мониторинг	Када би параметри требало да буду праћени? (учесталост мерења или непрестано)	Зашто би параметре требало пратити? (произвољно)	Институционална одговорност
						Спровођење
Гнездо роде	Време и период извођења радова у близини гнезда роде	У непосредној близини гнезда у улици Јездимира Ловића	Надгледање	У континуитету за време извођења радова	Обезбедити поштовање услова Завода за заштиту животне средине Србије ради заштите и очувања угрожене врсте.	Извођачев надзор / Надзор / Представник надлежне институције
Изградња пешачких стаза	Поступање по АРАП-у	Градилиште (улица Јездимира Ловића)	Инспекција / Надзор	У континуитету за време извођења радова	План наводи радње о томе како да се избегну и ублаже будући утицаји, и како обезбедити брзу и ефикасну надокнаду за преостале утицаје уколико их има.	Извођачев надзор / Надзор / ЈППС
Радови на мостовима	Могуће загађење водотока приликом радова на мостовима	У непосредној близини мостова и на самим мостовима	Надгледање / Контрола квалитета воде водотока	У континуитету за време извођења радова	Обезбедити поштовање захтева заштите животне средине, здравља и безбедности на раду као и захтеве за очувањем квалитета површинских вода.	Извођачев надзор / Надзор / Представник надлежне институције
Експлоатација	Одржавање					
Сметње услед буке становништву и радницима	Нивои буке	Градилиште; куће у близини	опрема – ручна опрема за анализирање (детектор нивоа буке) са софтвером за примену	Ненајављене инспекције током активности на одржавању и услед жалби	Обезбедити поштовање захтева заштите животне средине и здравља и безбедности на раду	ЈППС
Вибрације	Ограничено време активности	Градилиште	Надгледање	Ненајављене инспекције током активности на одржавању и услед жалби	Обезбедити поштовање захтева заштите животне средине и здравља и безбедности на раду	ЈППС
Безбедност радника	Заштитна опрема; организација заобилазног саобраћаја	Градилиште	Инспекција	Ненајављене инспекције током активности на одржавању и услед жалби	Обезбедити поштовање захтева заштите животне средине и здравља и безбедности на раду	ЈППС
Експлоатација	Безбедност на путу					
Повећање брзине возила	Стање саобраћајних знакова; брзина возила	Деоница пута обухваћена пројектом	Визуелна обсервација; детектовање брзине	Током активности одржавања; ненајављено	Омогућити безбедан и економичан ток саобраћаја	Извођач за одржавање; Саобраћајна полиција

Фаза	Који су параметри које треба пратити?	Где би параметри требало да буду праћени?	Како би параметри требало да буду праћени? / тип опреме за мониторинг	Када би параметри требало да буду праћени? (учесталост мерења или непрестано)	Зашто би параметре требало пратити? (произвољно)	Институционална одговорност
						Спровођење
Ерозија, одрони, опасни услови	Стање знакова опасности	Деоница пута обухваћена пројектом	Визуелна опсервација	Током активности одржавања	Омогућити безбедан и економичан ток саобраћаја	Извођач радова на одржавању, праћење утицаја (мониторинг)

1. Опште		
Да ли пројекат усклађен са свим захтевима (узимајући у обзир усвојене акционе планове, изузећа или одступања)?	Да <input type="checkbox"/> Не <input type="checkbox"/>	Ако не, молимо да пружите информације о неусаглашености:
Да ли је пројекат усклађен са свим важећим еколошким и социјалним законима и прописима?	Да <input type="checkbox"/> Не <input type="checkbox"/>	Ако не, молимо да пружите информације о неусаглашености:
Да ли је било несрећа или инцидента који су изазвали штету по животну средину, довели до повреда или смртних случајева, утицали на раднике, локалну заједницу или културна добра. Да ли је фирма позивана на одговорност?	Да <input type="checkbox"/> Не <input type="checkbox"/>	Ако јесте, молимо опишите, укључујући мере за отклањање штете и спречавање понављања:
Да ли је предузеће материјално угрожено евентуалним изменама закона и регулатива (Закон о раду, животној средини, социјалној заштити, безбедности и здрављу на раду)?	Да <input type="checkbox"/> Не <input type="checkbox"/>	Ако јесте, молимо опишите:
Колико пута је вршена инспекција од стране надлежних органа из области животне средине?	Број:	Молимо да наведете детаље њихових посета, укључујући број и врсту евентуалних прекршаја:
Колико пута је вршена инспекција од стране надлежних органа из области животне средине?	Број:	Молимо да наведете детаље њихових посета, укључујући број и врсту евентуалних прекршаја:
Колико пута је вршена инспекција од стране надлежних органа из области животне средине?	Број:	Молимо да наведете детаље њихових посета, укључујући број и врсту евентуалних прекршаја:
Да ли су након инспекција прописани пенали, казне и/или корективне мере?	Да <input type="checkbox"/> Не <input type="checkbox"/>	Ако јесу, молимо објасните, укључујући и статус спровођења корективних мера:
Да ли је Компанија ангажовала подизвођаче на радовима везаним за пројекат?	Да <input type="checkbox"/> Не <input type="checkbox"/>	Ако јесте, молимо наведите за које врсте посла и како је компанија пратила усклађеност рада подизвођача са акционим планом животне средине и социјалним акционим планом:
Да ли су неки од горе наведених прекршаја били одговорност подизвођача?	Да <input type="checkbox"/> Не <input type="checkbox"/>	Ако јесу, молимо наведите детаље, укључујући како ће Компанија да обезбеди спровођење корективних мера од стране Подизвођача?
Да ли су неки од радова спровођени у смањеном обиму, да ли су повремено обустављани или потпуно прекинути због заштите животне средине, здравља, безбедности или законских прописа?	Да <input type="checkbox"/> Не <input type="checkbox"/>	Ако јесу, молимо објасните:
Молимо да наведете програме, иницијативе или субпројекте које спроводи Компанија у циљу побољшања рада и система управљања у области социолошких аспеката и очувања животне средине: Молимо да наведете ниво расхода главних и оперативних трошкова и да ли се они односе на потребе акционог плана животне средине и социолошких утицаја или неке друге иницијативе:		

2. Статус Акционог плана заштите животне средине, здравља и безбедности становништва

Молимо наведите информације о статусу сваке ставке у Акционом плану заштите животне средине, здравља и безбедности становништва (ЕСАП). Уколико је ЕСАП ажуриран током периода извештавања, молимо приложите копију новог плана.

3. Подаци мониторинга заштите животне средине⁶

Молимо наведите име и контакт детаље одговорног лица за питања заштите животне средине:

Параметар ⁷	Вредност ⁸	Јединица	Статус поштовања правила ⁹	Коментари ¹⁰
Отпадна вода				
Укупно сакупљено отпадних вода				
БПК				
ХПК				
Суспендоване чврсте материје				
Фосфор				
Нитрати				
Тешки метали				
[Друго]				
Загађење ваздуха				
SO ₂				
NO _x				
Честице				
CO ₂				
CH ₄				
N ₂ O				
HFCs				

⁶ Молимо обезбедите резултате праћења параметара заштите животне средине изведених од стране Компаније или њених консултаната. Уколико већ поседујете све неопходне податке доступне у другом формату, уместо доле наведеног можете користити тај формат.

⁷ Нису сви параметри обавезно применљиви. Молимо попуните податке најважније за пројекат. Додатни параметри могу бити додати по потреби.

⁸ Молимо имајте у виду да јединице мерења буду јасно наведене.

⁹ Молимо назначите стандард који се примењује за овај пројекат (локални, ЕУ и/или Светске Банке)

¹⁰ Као додатак другим коментарима, молимо наведите да ли је извештај мерења применљив на све или само на одређене процесе на објекту

3. Подаци мониторинга заштите животне средине⁶

Молимо наведите име и контакт детаље одговорног лица за питања заштите животне средине:

Параметар ⁷	Вредност ⁸	Јединица	Статус поштовања правила ⁹	Коментари ¹⁰
PFCs				
SF ₆				
[Друго]				
Други Параметри				
Бука				
[Друго]				
Чврсти отпад				

Молимо наведите детаље типа и количине чврстог отпада произведеног на пројекту. Наведите места где је отпад класификован као опасан. За сваки тип отпада наведите метод поновне употребе, рециклирања или коначног одлагања.

4. Коришћење ресурса и производни излазни подаци

Параметар	Вредност	Јединица мере	Коментари ¹¹
Коришћена горива			
Уље			
Гас			
Угаљ			
Лигнит			
Електрична мрежа			
Набавка извора топлоте			
Сировине и искоришчени сирови материјал			
Назив 1			
Назив 2			

¹¹ Као додаток другим коментарима, молимо наведите уколико је извештај мерења применљив на све или само на одређене процесе на објекту. Молимо укључите било које параметре квалитета горива (нпр. калоријску вредност)

4. Коришћење ресурса и производни излазни подаци

Параметар	Вредност	Јединица мере	Коментари ¹¹
Излазни подаци о производу			
Производ 1			
Производ 2			

5. Руковођење људским ресурсима

Молимо наведите име и контакт детаље вашег Руководиоца људским ресурсима:			
	Укупно	Запослено у овом извештајном периоду	Отпуштено током овог извештајног периода
Број директно запослених:			
Број радника на уговор:			
Да ли је било колективног отпуштања током извештајног периода?	Да <input type="checkbox"/> Не <input type="checkbox"/>	Уколико да, молимо опишите план отпуштања, укључујући разлоге за отпуштање, број радника укључен у исти, како су одабрани, предузете консултације, и мере за умањење негативних ефеката отпуштања:	
Да ли има планираних отпуштања радне снаге током наредне године?	Да <input type="checkbox"/> Не <input type="checkbox"/>	Уколико да, молимо опишите план отпуштања, укључујући разлоге за отпуштање, број радника укључен у исти и процес селекције и саветовања:	
Да ли је било измена у представништву синдиката запослених у Компанији у извештајном периоду?	Да <input type="checkbox"/> Не <input type="checkbox"/>	Уколико да, молимо наведите детаље, изнесите резиме сарадње са синдикатом током извештајног периода:	
Да ли постоје други представници радника (ако не постоји синдикат запослених)?	Да <input type="checkbox"/> Не <input type="checkbox"/>	Уколико да, молимо наведите детаље и изнесите резиме сарадње са њима током извештајног периода:	
Да ли је било измена у статусу Колективних уговора?	Да <input type="checkbox"/> Не <input type="checkbox"/>	Уколико да, молимо наведите детаље:	
Да ли су запослени покренули жалбе везане за пројекат током извештајног периода?	Да <input type="checkbox"/> Не <input type="checkbox"/>	Уколико да, молимо наведите колико њих, наведите пол, изнесите кратак опис покренутих жалби од стране мушкараца или жена и појасните како је Компанија решила ово питање:	

Да ли су запослени покренули жалбе везано за узнемиравање или злостављање током извештајног периода?	Да <input type="checkbox"/> Не <input type="checkbox"/>	Уколико да, молимо наведите колико њих, наведите пол, изнесите кратак опис покренутих жалби од стране мушкараца или жена и појасните како је Компанија решила ово питање:
Да ли је било штрајкова или колективних расправа везаних за положај радника и услове рада у Компанији током извештајног периода?	Да <input type="checkbox"/> Не <input type="checkbox"/>	Уколико да, молимо наведите кратак резиме разлога за штрајкове или расправе и појасните како су они разрешени
Да ли је било судских спорова везаних за положај радника и услове рада током извештајног периода?	Да <input type="checkbox"/> Не <input type="checkbox"/>	Уколико да, молимо наведите резиме спорова и исходе:
<p>Да ли је било измена у било којој од наведених области у току периода извештавања:</p> <ul style="list-style-type: none"> • Признавање синдиката • Колективни уговор • Мере против дискриминације и омогућавање једнаких могућности • Једнака плата за једнак рад • Једнакост полова • Злостављање и узнемиравање, укључујући сексуално узнемиравање • Запошљавање младих особа испод 18 година • Примања (ниво плата, нормални и прековремено) • Прековремени рад • Радни сати • Флексибило радно време / баланс радног живота • Механизам жалби за раднике • Здравље и безбедност 	Да <input type="checkbox"/> Не <input type="checkbox"/>	Уколико да, молимо наведите детаље, укључујући и нове иницијативе:

6. Подаци везани за безбедност и здравље на раду

Молимо наведите име и контакт детаље Руководиоца питањима безбедности и здравља на раду:					
	Директно запослени	Уговорни радници		Директно запослени	Уговорни радници
Број радних сата људи у овом извештајном периоду:			Број смртних случајева ¹² :		
Буџет потрошен на безбедност и здравље на раду у овом периоду (укупан износ и валута):			Број повреда:		
Тренинзи на тему безбедности и здравља на раду који су одржани у овом периоду са радницима-дани:			Број инцидената изгубљеног времена (укључујући и возила) ¹³ :		
Број изгубљених радних дана ¹⁴ који су последица инцидената:			Број случајева болести:		
Број нерадних дана услед болести:					
Узроци несрећа (пад, тежак товар, повреда предметом, контакт са извором енергије итд.):					
Молимо наведите детаље смртних случајева или великих незгода које нису претходно наведене Банкама, укључујући укупно плаћену надокнаду услед повреде или болести (износ и валута):					
Молимо наведите обуке за превенцију и реаговање у случају несрећних случајева организоване за особље Компаније у току периода извештавања:					
Молимо наведите вежбе и пробе реаговања у хитним ситуацијама које су извршене током извештајног периода:					

¹² Уколико нисте то учинили, молимо наведите у посебном извештају детаљне околности сваког случаја понаособ.

¹³ Немогућност рада најмање један цео радни дан када је дошло до болести или незгоде.

¹⁴ Изгубљени радни дани су број радних дана (узаостпних или не) изван датума повреде или наступа болести услед које радник није био на свом радном месту или је био спречен да извршава радне обавезе или је радио са смањеним капацитетима услед повреде или болести.

7. Учешће заинтересованих страна

Молимо наведите име и контакт детаље особе задужене за контакт са другим компанијама и локалним заједницама:

Молимо доставите информације везане за имплементацију Плана учешћа заинтересованих страна и наведите резиме интеракције са заинтересованим странама током периода извештавања, укључујући:

- Састанке или друге контакте са јавности или члановима јавних организација током периода извештавања,
- Информације представљене јавности и заинтересованим странама у вези заштите животне средине, здравља и безбедности становништва, током периода извештавања,
- Заступљеност у медијима,
- Контакте са удружењима грађана која се баве питањима заштите животне средине и другим заинтересованим групама.

Молимо опишите било какве измене у Плану учешћа заинтересованих страна:

Колико жалби је добио пројекат од чланова јавности или друштвених организација током извештајног периода? Молимо наведите посебно по заинтересованим странама. Наведите резиме питања покренутих у жалбама и појасните како су оне разрешене:

8. Статус и Извештавање о Акционом плану за расељавање/Оквир за обезбеђење задовољавајућих услова живота**Експропријација**

Молимо известите о напретку постигнутом током овог извештајног периода везано за имплементацију Акционог плана расељавања (РАП) или Оквира за обезбеђење задовољавајућих услова живота (ЛРФ), користећи показатеље праћења из РАП-а или ЛРФ-а, и попунте табелу испод. Молимо наведите резултате других пратећих мониторинга извршених од стране Компаније или њених консултаната и наведите у прилогу додатне информације за које мислите да би биле корисне.

Да ли је свим особама на које се ово питање односи у потпуности извршена надокнада за њихово физичко измештање и, уколико је ово применљиво, да ли је дошло до економских губитака као резултат овог пројекта?	Да <input type="checkbox"/> Не <input type="checkbox"/>	Уколико не, наведеите колико исплата надокнада је још увек нерешено (када су у питању број и проценат примаоца И износа плаћања) и наведите када ће ове исплате бити извршене:
Да ли је набавка земљишта имала додатне, непредвиђене утицаје на стандард и услове живота људи који нису претходно обухваћени РАП-ом?	Да <input type="checkbox"/> Не <input type="checkbox"/>	Уколико да, наведите количине ових утицаја и прецизирајте које мере су предузете како би се ови утицаји свели на минимум или уклонили. Уколико не, молимо наведите како су праћене промене услова живота.
Да ли су идентификоване угрожене групе људи?	Да <input type="checkbox"/> Не <input type="checkbox"/>	Уколико да, наведите листу група које су идентификоване и опишите додатне мере предузете како би спречили утицаје посебно на ове групе.

Уколико је примењиво, да ли су покривени сви транзитни трошкови?	Да <input type="checkbox"/> Не <input type="checkbox"/>	Уколико не, наведите колико исплата надокнада је још увек нерешено (када су у питању број и проценат примаоца и износа плаћања) и наведите када ће ове исплате бити извршене.
Да ли је правна подшка обезбеђена свим особама на које ово питање утиче?	Да <input type="checkbox"/> Не <input type="checkbox"/>	Уколико да, прецизирајте колико особа је искористило правну подршку.
Да ли су сва нерешена питања потраживања земљишта и/или ресурса разрешена?	Да <input type="checkbox"/> Не <input type="checkbox"/> Није применљиво <input type="checkbox"/>	Уколико не, прецизирајте колико потраживања је још увек нерешено и наведите очекивано време за решење истих.
Да ли је дошло до нових притужби и жалби у вези експропријације?	Да <input type="checkbox"/> Не <input type="checkbox"/>	Уколико да, молимо наведите колико и резимирајте садржај истих.
Да ли је Компанија редовно извештавала угрожено становништву о напретку имплементације РАП-а?	Да <input type="checkbox"/> Не <input type="checkbox"/>	Уколико да, молимо наведите колико састанака је одржано и колико особа је било присутно на истим.
Експропријација Уколико је компанија извршила експропријацију земљишта за потребе пројекта током извештајног периода од једне године, молимо наведите документацију која показује закључење трансакција везано за експропријацију земљишта. Молимо приложите нови/ревидовани РАП који показује нову експропријацију и опишите мере ублажавања утицаја, надокнаду, уговор, итд., и представите табеларни приказ листе људи на које утиче ово питање и статус надокнаде.		
Да ли су неке особе физички расељене?	Да <input type="checkbox"/> Не <input type="checkbox"/>	Уколико да, наведите колико?
Да ли су неке особе економски расељене?	Да <input type="checkbox"/> Не <input type="checkbox"/>	Уколико да, наведите колико?
Да ли је влада помогла при расељавању?	Да <input type="checkbox"/> Не <input type="checkbox"/>	

9. Друштвена интеракција и развој

Молимо наведите резиме било каквих иницијатива социјалног или друштвеног развоја предузетих од стране компаније током извештајног периода, и било какве пратеће издатке:

ПРИЛОГ 3

ЗАКОНОДАВСТВО

ПРОПИСИ И ЗАХТЕВИ

Овај одељак обрађује регулаторни контекст у погледу консултација и обавештавања јавности у Републици Србији, а односи се на Пројекат. Посебно се истиче важност одговарајућег законодавства Србије и регионалних регулаторних инструмената.

ОСНОВНО НАЦИОНАЛНО ЗАКОНОДАВСТВО:

Основни закони и регулативе које су тренутно на снази у Републици Србији и који су релевантни везано за питања заштите животне средине током планирања, пројектовања и извођења радова на овом Пројекту су наведени испод:

1. **Закон о планирању и изградњи** ("Сл. гласник РС", бр. 72/2009, 81/2009, 64/2010, 24/2011, 121/2012, 42/2013, 50/2013, 98/2013, 132/2014, 145/2014, 83/2018, 31/2019 and 37/2019);
2. **Закон о заштити природе** ("Сл. гласник РС", бр. 36/2009, 88/2010, 91/2010, 14/2016 и 95/2018);
3. **Закон о заштити животне средине** ("Сл. гласник РС", бр. 135/2004, 36/2009, 36/2009, 72/2009, 43/2011, 14/2016, 76/2018 и 95/2018)
4. **Закон о процени утицаја на животну средину** ("Службени Гласник РС" Бр. 135/2004, 36/2009);
5. **Закон о стратешкој процени утицаја на животну средину** ("Службени Гласник РС" Бр. 135/2004 и 88/2010);
6. **Закон о управљању отпадом** ("Сл. гласник РС", бр. 36/2009, 88/2010, 14/2016 и 95/2018);
7. **Закон о заштити од буке у животној средини** ("Сл. гласник РС", бр. 36/2009 и 88/2010);
8. **Закон о водама** ("Сл. гласник РС", бр. 30/2010, 93/2012, 101/2016 и 95/2018)
9. **Закон о шумама** ("Сл. гласник РС", бр. 30/2010, 93/2012, 89/2015 и 95/2018)
10. **Закон о заштити ваздуха** ("Службени Гласник РС", 36/2009 и 10/2013);
11. **Закон о безбедности и здрављу на раду** ("Сл. гласник РС", бр. 101/2005, 91/2015 и 113/2017 - др. закон)
12. **Закон о путевима** ("Службени Гласник РС" Бр. 41/2018 и 95/2018)
13. **Закон о културним добрима** ("Службени Гласник РС" Бр. 71/94, 52/2011 и 99/2011)

Регулативе дефинисане на основу Закона о процени утицаја на животну средину укључују следеће:

1. Уредба основања Листе Пројеката за које је Процена Утицаја обавезна и Листа пројеката за које Утицај на животну средину -EIA се може тражити ("Службени Гласник РС" Бр. 114/08);
2. Приручник закона о садржају захтева за неопходност Процене и о садржају захтева за спецификацијама обима и садржаја Студије EIA ("Службени Гласник РС" Бр. 69/05);
3. Приручник закона о садржају Студије ("Службени Гласник РС" Бр. 69/05);
4. Приручник закона процедура јавне инспекције, презентације и јавне консултације о Студији EIA ("Службени Гласник РС" Бр. 69/05);
5. Приручник закона рада Техничке комисије везано за студију EIA ("Службени Гласник РС" Бр. 69/05);
6. Регулативе о дозвољеним нивоима буке присутним у животној средини ("Службени Гласник РС" Бр. 54/92);
7. Уредба о класама водених површина ("Службени Гласник СРС" Бр. 5/68);
8. Регулатива везана за опасности загађивача воде ("Службени Гласник СРС" Бр. 31/82);
9. Уредба о граничним вредностима емисије загађујућих материја у води и роковима за њихово достизање ("Службени гласник РС", бр 67/2011, 48/2012 и 1/2016.);
10. Уредба о граничним вредностима загађујућих материја у површинским и подземним водама и седименту и роковима за њихово достизање ("Службени гласник РС", бр 50/2012).
11. Одлука о утврђивању Пописа вода I реда ("Службени гласник РС", бр 83/2010).
12. Уредбе о категоризацији државних путева ("Службени гласник РС", бр 93/2015).

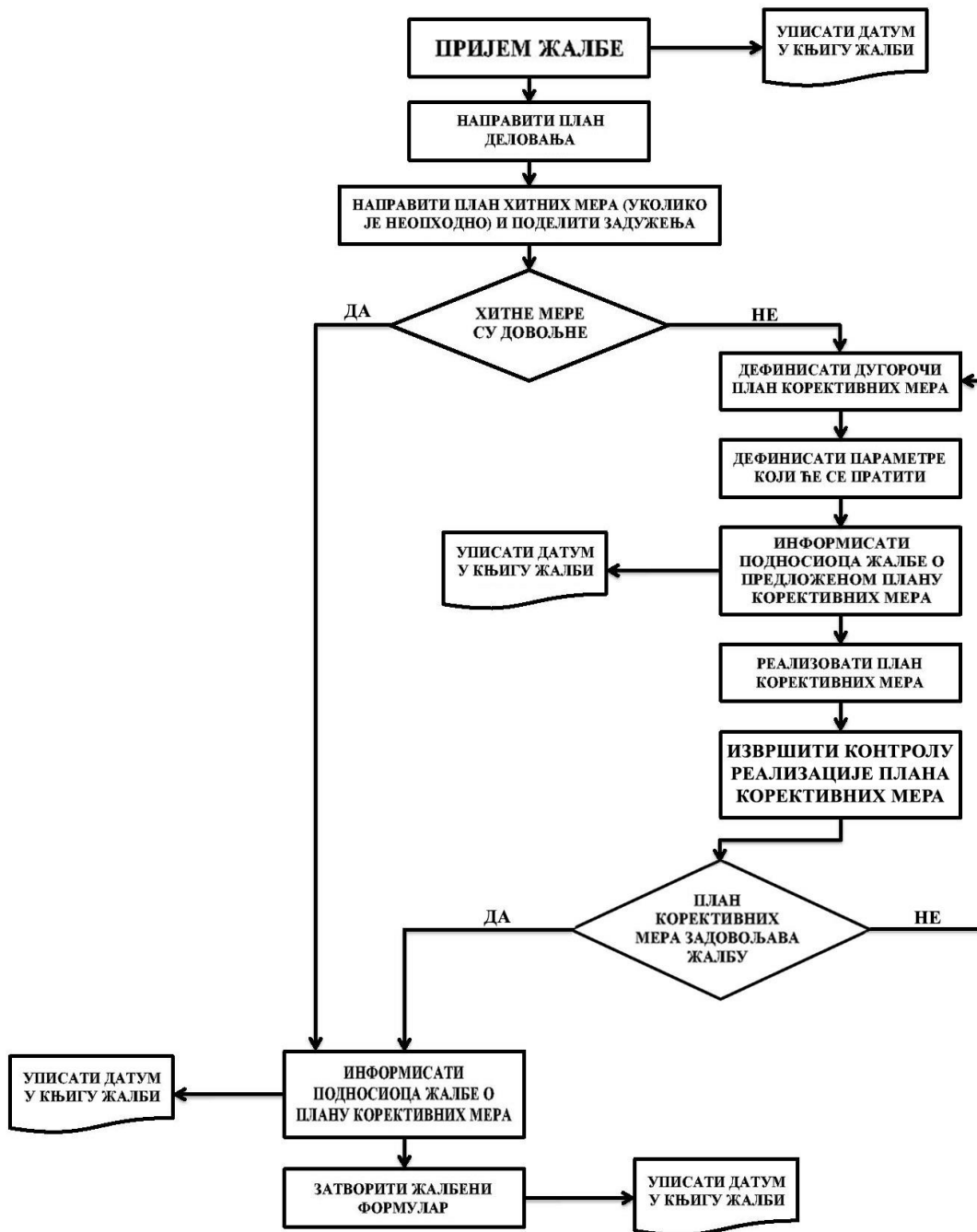
Друге релевантне регулативе Републике Србије

1. Закон о потврди конвенција о откривању информација, јавном учествовању у процесу доношења одлука и правне заштите у области заштите животне средине ("Службени Гласник РС", 38/09).

ПРИЛОГ 4

МЕХАНИЗАМ ЖАЛБИ И ФОРМА

Алгоритам тока Жалби/Процедура жалби



Референтни број жалбе (уписати број):			
Контакт детаљи	Име:		
	Адреса:		
	Тел:		
	e-mail:		
На који начин бисте желели да вас контактирамо? Молимо обележите одговарајуће поље	Поштом	Телефоном	Путем e-mail-а
Име и информација у циљу идентификације (информације из личне карте).			
Детаљи ваше жалбе. Молимо опишите проблеме, коме се догодио проблем, када, где и колико пута			
Које решење предлагете како би разрешили вашу жалбу?			
Како доставити овај формулар [име концесионара]	Поштом: [тбц]		
	Ручно: молим оставите овај образац на [тбц]		
	Путем e-mail-а: Молимо доставите путем e-mail-а вашу жалбу, предлог решења и контакт детаље: [тбц]		
Потпис		Датум	

ПРИЛОГ 5

ЈАВНЕ РАСПРАВЕ

На јавним консултацијама учествовали су:

Редни број	Име и презиме	Радна организација - установа
1.		
2.		
3.		
4.		
5.		
6.		
7.		
8.		
9.		
10.		
11.		
12.		

ПИТАЊА И ОДГОВОРИ:

ПРИЛОГ 6

УСЛОВИ И МИШЉЕЊА РЕЛЕВАНТНИХ ИНСТИТУЦИЈА

РЕПУБЛИКА СРБИЈА
 ЗАВОД ЗА ЗАШТИТУ ПРИРОДЕ СРБИЈЕ
 НОВИ БЕОГРАД, Др Ивана Рибара бр. 91
 Тел: +381 11/2093-802; 2093-803
 Факс: +381 11/2093-867

Завод за заштиту природе Србије, Београд, Ул. др Ивана Рибара бр. 91, на основу члана 9. и члана 57. Закона о заштити природе („Службени гласник РС“, бр. 36/2009, 88/2010, 91/2010 – исправка и 14/2016) и члана 136. Закона о општем управном поступку („Службени гласник РС“, бр. 18/2016), поступајући по захтеву бр. 11-230218/S21-05 од 23.02.2018. године предузећа „JV BOTEK Bosphorus Technical Consulting Corp. & MHM-PROJEKT“ д.о.о. из Новог Сада, ул. Бранковића Тосића бр. 2, за издавање услова заштите природе за израду техничке документације пројекта Појачаног одржавања деонице државног пута II реда бр. 21 (стара ознака: R-117), деоница Ивањича-Сјеница 1, L=23.036 km, дана 16.04., 2018. године под 03 бр. 019-580/3 доводи

РЕШЕЊЕ

1. Предметна деоница пута II реда бр. 21 (у даљем тексту: Деоница пута II реда бр. 21) се налази у оквиру заштићеног подручја Специјални резерват природе „Увац“, у режиму заштите II (другог) степена, као и у обухвату еколошке мреже - еколошки значајног подручја „Увац и Милешевка“. Сходно томе, издају се следећи услови заштите природе:
 - 1) Пројектом Појачаног одржавања Деонице пута II реда бр. 21 предвидети таква решења и мере који ће обезбедити услове за очување ваздуха, земљишта, подземних и површинских вода у непосредном окружењу (посебно реке Увац и Сјеничког језера).
 - 2) Пре почетка извођења предметних радова неопходно је обавестити управљача заштићеног природног добра „Резерват Увац“ д.о.о. из Нове Вароши, као и надлежну инспекцијску службу, о промену извођења радова како би олакшано лице могло да обавља надзор над спровођењем услова и мера заштите природе.
 - 3) При извођењу радова на делу Деонице пута II реда бр. 21 који пролази уз и прелизи преко реке Увац, предвидети максимално очување корита и обала реке, као и приобалне вегетације.
 - 4) Потребно је максимално очувати околну вегетацију, посебно дендрофлору, односно стару и квалитетна стабла и примерке заштићених, ретких и у другом погледу значајних врста дрвећа и жбуња. Ово је посебно значајно за део трасе који пролази кроз заштићено природно добро I (прве) категорије.
 - 5) Стабла у близини трасе Деонице пута II реда бр. 21 обезбедити од оштећења за време манипулације возилома и грађевинским машинама. Приликом земљаних радова коренов систем мора остати неопштећен.
 - 6) Предвидети Пројектом предузимање противерозних мера заштите од клизишта, одрона и сл. При томе је пожељна што је могуће већа примена биолошких и биотехничких мера, у комбинацији са одговарајућим техничким мерама, до нивоа функционалне стабилизације терена.
 - 7) Дефинисати да се одводњавање врши гравитационим отварањем површинских вода и по потреби изградњом отворених канала за прихват површинских вода.

- 8) За коловозне засторе користити материјале који обезбеђују смањење нивоа буке и вибрација и омогућавају ефикасно дренарање воде са површине коловоза.
- 9) Предметне радове на траси пута која пролази кроз заштићено подручје изводити само у дневном периоду, због могућег негативног утицаја буке коју производе грађевинске машине и возила на животински свет у непосредном окружењу.
- 10) При извођењу радова строго се придржавати трасе и коридора пута како манипулација возилома и машинama не би оставила негативне posledice на ширни простor. Такође, користити postojeћу путну мрежу без изградње нових путева, у циљу спречавања фрагментације простора и postojeћих станишта.
- 11) Није дозвољено сервисирање возила и одржавање грађевинских машина на подручју заштићеног природног добра. Уколико дође до авариског изливања горива, уља или било којих штетних материја, обавезна је санација површине у циљу заштите земљишта и подземних вода.
- 12) Током извођења радова дуж шале трасе Десонце пута IB 21 је потребно одржавати максимални ниво комуналне хигијене.
- 13) Предвидети превентивне мере ради спречавања акцидентних ситуација, као и одговарајуће активности санације уколико до њих дође, уз обавезу обавештавања надлежних инспекцијских служби.
- 14) Уколико дође до авариског изливања горива, уља/мастила и других штетних материја обавезна је санација површине и враћање у првобитно стање.
- 15) У току извођења предметних радова потребно је одржавати максимални ниво комуналне хигијене. Спровести систематско прикупљање чистог отпада који се јавља у процесу градње и боравка радника у зони градилшта.
- 16) Грађевински, као и комунални отпад настао у току радова скупљати у судове који су за ту сврху намењени и редовно га евакуисати у сарадњи са надлежном комуналном службом.
- 17) Није дозвољено одлагање било каквог отпада на заштићеном подручју.
- 18) Саствани део Пројекта треба да буде и део који се односи на организацију градилшта, пре чега је неопходно дефинисати и обезбедити:
 - приремене локације за складиштење потребног грађевинског и другог материјала и опреме, које је неопходно ложирати ван простора са високом вегетацијом, као и плавних зона реке Увад, и ограничити искључиво на време трајања радова;
 - приремене или трајне локације (postojeће уређене комуналне објекте/депоније) за одлагање и деловање шута и другог отпадног грађевинског материјала у било којем стању, као и комуналног отпада насталог у току извођења радова, односно забрану његовог деловања у приобалу реке Увад и Сјеначког језера, као и на пол-оприредном земљишту, осим на локацијама дефинисаним Пројектом;
 - да се након завршетка предметних радова све површине које су на било који начин деградирале што пре санирају.
- 19) По изведеним грађевинским радовима обавезно је уклонити у најкраћем року сва механизацију, грађевински материјал и друго.
- 20) Уколико је дошло до нарушавања предметног подручја (терена дуж Десонце пута IB 21), потребно га је санирати, тако што ће се успоставити биљни покривач (култивисати терен) на свим радовима угроженим местима, применом одговарајуће флоре и врста које су биолошки постојане у даним климатским условима, релативно отпорне на штетне утицаје (издуване гасове и сл.).

21) Избор билиних врста за санацију терена треба ускладити са околним простором и његовом наменом. Избежавати врсте које су за наше поднебље препознате као инвазивне: *Acacia pedunculata* (акоацоленини јавор или жегундовина), *Albizia julibrissin* (багренац), *Robinia pseudoacacia* (багрем), *Ailanthus altissima* (кисело дрво), *Fraxinus americana* (амерички јасен), *Fraxinus pennsylvanica* (пенеиланички јасен), *Celtis occidentalis* (амерички копривањ), *Ulmus pumila* (латинолисни или сибирски брест), *Prunus padalis* (сремска) и *Prunus serotina* (жута сремска), као и врсте које су означене као алергене (тополе и сл.).

22) Уколико се током радова наиђе на геолошко-геоморфолошке или минерално-петролошке објекте, за које се претпоставља да имају својство природног добра, извођач радова је дужан да у року од осам дана обавести Министарство заштите животне средине, односно предузме све мере како се природно добро не би оштетило до доласка олашћеног лица.

2. Ово Решење не ослобађа подносиоца захтева да прибави и друге услове, дозволе и сагласности предвиђене позитивним прописима.
3. За све друге радне/активности на предметном подручју или промене пројектне документације, потребно је Заводу за заштиту природе Србије поднети нови захтев.
4. Уколико подносилац захтева у року од две године од дана достављања овог Решења не отпочне радове и активности за које је ово Решење о условима заштите природе издато, дужан је да од Завода прибави ново решење о условима.
5. Такса за издавање овог Решења у износу од 30.000,00 динара је одређена у складу са чланом 2, став 5, тачка 1. Правилника о висини и начину обрачуна и уплате таксе за издавање акта о условима заштите („Службени гласник РС“, бр. 73/2011, 106/2013). Подносилац захтева је дужан да наведе у таксу уплати у корист рачуна Завода у року од 5 дана од дана достављања предрачуна.

Образложење

Завод за заштиту природе Србије прихватио је дана 05.03.2018. године захтев бр. 019-580/1 предузећа „JV BOTEK Bosphorus Technical Consulting Corp. & MHM-PROJEKT“ д.о.о. из Новог Сада за издавање услова заштите природе за израду техничке документације пројекта Пејачиног одржавања деонице државног пута II реда бр. 21 (стара ознака: R-117), деоница Ивањича-Сјеница I.

На основу достављеног захтева утврђено је да је израда наведеног Пројекта предвиђена Пројектом рехабилитације путева и унапређења безбедности саобраћаја на мрежи државних путева, који представља подршку међународних финансијских институција Националном програму рехабилитације државних путева Републике Србије. Институција задужена за реализацију Пројекта рехабилитације путева и унапређења безбедности саобраћаја је Јавно предузеће „Путеви Србије“, од стране кога је подносилац захтева ангажован као консултант при предметног Пројекта. Планирани радови обухватају радове ојачава постојеће коловозне конструкције, у постојећим табаритима коловозне конструкције са постојећим и савременим системом одводњавања, уз пројектовање свих елемената који продужавају трајност радова и унапређују систем безбедности саобраћаја.

Увидом у Централни регистар заштићених природних добара, документацију Завода, а у складу са прописима који регулишу област заштите природе, утврђени су услови заштите природе из диспозитива овог Решења. При томе се имало у виду да се предметно подручје налази у обухвату режима заштите II (другог) степена заштићеног подручја Специјални резерват природе „Увац“, као и у обухвату еколошке мреже Републике Србије - еколошки значајног подручја „Увац и Милешевка“ (наведено под бр. 66 према Уредби о еколошкој мрежи) и међународно и национално значајног подручја за птице (ИВА подручје „Увац и Милешевка“, са класификационим кодом „RS027IWA“).

Законски основ за доношење решења: Уредба о заштити Специјалног резервата природе „Увац“ („Службени гласник РС“, бр. 25/2006); Уредба о изменама и допунама Уредбе о заштити специјалног резервата природе Увац („Службени гласник РС“, бр. 110/2006); Закон о заштити природе („Службени гласник РС“, бр. 36/2009, 88/2010, 91/2010 – исправка и 14/2016); Уредба о режимима заштите („Службени гласник РС“, бр. 31/2012); Уредба о еколошкој мрежи („Службени гласник РС“, бр. 102/2010).

Предметни радovi могу се реализовати под условима дефинисаним овим Решењем, јер је проведено да неће угрозити природне вредности подручја.

На основу свега наведеног, одлучено је као у диспозитиву овог Решења.

Подносилац захтева је ослобођен од плаћања таксе у складу са чланом 18. Закона о републичким административним таксима („Службени гласник РС“, бр. 43/2003, 51/2003, 61/2005, 5/2009, 54/2009, 50/2011, 93/2012, 83/2015, 112/2015, 50/2016, 61/2017 и 113/2017).

Упутство о правном средству: Против овог решења може се изјавити жалба Министарству заштите животне средине у року од 15 дана од дана пријема решења. Жалба се предаје писмено или изјављује усмено на записник Заводу за заштиту природе Србије.

ДИРЕКТОР
Александар Драгиновић



Достављено:
- Писменој захтева
- Архиви к 2



ЗАВОД ЗА ЗАШТИТУ ПРИРОДЕ СРБИЈЕ

Текући рачун: 840-518664-16, отворен код Управе за трезор ♦ ПИБ 106844260 ♦ Матични број 17798561 ♦ Шифра делатности 9104

СЕДИШТЕ
11070 Нови Београд
Др Ивана Рибара 91
тел 011 20 93 801
011 20 93 802
факс 011 20 93 867
beograd@zzps.rs

КАНЦЕЛАРИЈА
У НИШУ
18000 Ниш
Војда Карађорђа 14
тел/факс 018 523 448
018 523 449
nis@zzps.rs

ПРИШТИНСКА
РАДНА ЈЕДИНИЦА
11070 Нови Београд
Др Ивана Рибара 91
тел 011 20 93 800
011 20 93 801
факс 011 20 93 867
beograd@zzps.rs

03 број 019-1904/2
датум 01.08.2019.

Предузеће
„JV BOTEK Bosphorus
Technical Consulting Corp. &
MHM-PROJEKT“ д.о.о.

21000 НОВИ САД
ул. Јована Поповића бр. 40

На основу вашег дописа бр. MS/11-030719/21-2 од 03.07.2019. године, који се односи на поступање са гнездом беле роде (*Ciconia ciconia*) на траси деонице Ивањица-Сјеница, L=23.036 km, државног пута IB 21, током спровођења пројекта његовог појачаног одржавања, констатујемо следеће:

- Предузеће „JV BOTEK Bosphorus Technical Consulting Corp. & MHM-PROJEKT“ д.о.о. из Новог Сада, ул. Јована Поповића бр. 40, је у име ЈП „Путеви Србије“ израдио Главне пројекте појачаног одржавања на деоницама државних путева, између осталих и државног пута IB 21, деонице Ивањица-Сјеница, L=23.036 km, укључујући и прибављање свих законом прописаних услова, мишљења и сагласности од надлежних државних органа, јавних предузећа и других организација;
- Завод за заштиту природе Србије је за израду техничке документације горенаведеног пројекта издао услове заштите природе решењем 03 бр. 019-580/3 од 10.04.2018. године;
- Обиласком наведене деонице од стране обрађивача пројекта у мају 2019. године уочено је гнездо беле роде на стубу јавне расвете у насељу Сјеница, на месту на којем је пројектом предвиђена изградња пешачке стазе и рехабилитација коловоза, што би потенцијално могло негативно да утиче на ову строго заштићену врсту, у складу са Правилником о проглашењу и заштити строго заштићених и заштићених дивљих врста биљака, животиња и гљива („Службени гласник РС“, бр. 5/2010, 47/2011, 32/2016 и 98/2016);
- У појединим варијантама пројектног решења предвиђа се и измештање стуба јавне расвете на којем се налази гнездо;
- У складу са чл. 4. наведеног Правилника, заштита строго заштићених дивљих врста спроводи се забраном коришћења, уништавања и предузимања свих активности којима се могу угрозити дивље врсте и њихова станишта. Чланом 74. Закона о заштити природе („Службени гласник РС“, бр. 36/2009, 88/2010, 91/2010 - испр., 14/2016 и 95/2018 - други закон), дефинисано је да је забрањено: хватати, држати и/или убијати строго заштићене врсте животиња у свим фазама биолошког

www.zzps.rs

циклуса, оштећивати или уништавати њихове развојне облике, јаја, гнезда и легла, као и подручја њиховог размножавања, одмарања и угрожавати или уништавати њихова станишта; узнемиравати, нарочито у време размножавања, подизања младих, миграције и хибернације и пресецати миграторне путеве.

У складу са наведеним, извођење радова на одржавању путне инфраструктуре у непосредној близини гнезда, може се реализовати искључиво ван периода репродукције и када роде нису у гнезду, односно након излетања младунаца из гнезда и напуштања територије у циљу сеобе, а пре следећег циклуса размножавања, најкасније до 15. марта и после 20. јула током године.

Уколико се према коначном пројектом решењу предвиђа измештање стуба јавне расвете, потребно је обавестити Заводу за заштиту природе Србије и упутити захтев за издавање решења о условима заштите природе за измештање гнезда, у складу са чланом 9. Закона о заштити природе.

Овим путем вам се захваљујемо на иницијативи за очување гнезда беле роде, строго заштићене врсте у Србији, као и на залагању за проналажење компромисног решења проблема, а у складу са законским прописима из области заштите природе.

С поштовањем,


ДИРЕКТОР
Александар Драгишић

Достављено:
- Подносиоцу захтева
- Архива х 2



Завод за заштиту споменика културе Краљево

Краљево, Цара Лазара 24, ПИБ 100239951, матични број 07101104
 тел. 036 331 866, тел/факс 036 321 025, e-mail: zzskv@gmail.com
 жиро рачун: 840-69664-74, 840-69668-62

ЗАВОД ЗА ЗАШТИТУ СПОМЕНИКА КУЛТУРЕ

Број 293/3
20.03. 2018 год.
 К Р А Љ Е В О

Завод за заштиту споменика културе Краљево, Краљево, Улица Цара Лазара бр. 24, на основу члана 36 став 1, тачка 4, чл. 99 став 2. тачка 1 и 3, члана 100 став 1 и члана 104, 109. и 110. Закона о културним добрима („Службени гласник РС“, бр.71/94, 52/2011-др.закон, 99/2011-др.закон), као и члана 104. Закона о општем управном поступку („Службени гласник РС“, бр.18/2016), поступајући по захтеву *JV BOTEK Bosphorus Technical Consulting Corp. & MHM-Projekt doo* Нови Сад, број 11-230218/IS21-06 од 23.02.2018. године, по пуномоћју ЈП „ПУТЕВИ СРБИЈЕ“, Београд, Бул. Краља Александра 282, П број 953-1827 од 23.01.2018. год, за издавање услова за предузимање мера техничке заштите за израду техничке документације Главног пројекта појачаног одржавања деоница државног пута IV реда бр. 21 (стара ознака пута R-117), деоница Ивањица-Сјеница, запримљеног у овом Заводу под бројем 293/1 од 28.02.2018. године, доноси

РЕШЕЊЕ

I – Подносиоцу захтева, издају се услови за предузимање мера техничке заштите за израду техничке документације Главног пројекта појачаног одржавања деоница државног пута IV реда бр. 21 (стара ознака пута R-117), деоница Ивањица-Сјеница и могу се предузети према следећим условима:

1. У непосредној близини трасе налазе се следећи локалитети са археолошким садржајем:
 - Влашки гроб (N: 4804507 E 7422943, позиција: 7+500.00 до 7+600.00)
 - Муслиманско гробље (N: 4793782, E. 7418690; позиција: 21+900.00 до 22.000.00)
 - Уколико се буду изводили земљани радови на овим просторима (израда дренажног канала, проширење пута, везе са локалним сеоским путевима...) предвидети стручни надзор – археолога како не би дошло до девастације културних слојева.
 - Стручни надзор може да врши установа заштите са одговарајућим стручним кадром. Трошкове надзора сноси Инвеститор. Установа која врши надзор дужна је да о томе сачини извештај, који се трајно чува у документацији Завода.
2. Уколико се током радова на одржавању и отклањању оштећења на државном путу IV реда бр. 21, деоница Ивањица-Сјеница 1, у дужини од 23.036 км, наиђе на непокретне или покретне остатке археолошког порекла, инвеститор или извођач дужан је да одмах без одлагања обустави даље радове и о томе обавести надлежни Завод.
3. Стручно лице Завода има право да након увида у откривени материјал пропише праћење радова или археолошка ископавања.
4. Забрањује се неовлашћено прикупљање археолошког материјала.
5. Извођач/Инвеститор је у обавези да предузме мере заштите како налаз не би био уништен или оштећен, и да сачува на лицу места и у положају у коме је откривен.
6. Трошкове истраживања, конзервације, чувања, публикација и излагања добра које ужива претходну заштиту, све до предаје добра на чување овлашћеној установи заштите, сноси Инвеститор.
7. За промене у Пројекту неопходно је прибавити нове услове Завода.



Завод за заштиту споменика културе Краљево

Краљево, Цара Лазара 24, ПИБ 100239951, матични број 07101104
 тел. 036 331 866, тел/факс 036 321 025, e-mail: zzzsky@gmail.com
 жиро рачун: 840-69664-74, 840-69668-62

-2-

- II - Инвеститор је дужан да према условима из тачке I) овог Решења сачини пројектну документацију и на исту прибави сагласност овог Завода.
- III - Ово Решење не ослобађа подносиоца захтева обавезе прибављања и других услова, дозвола и сагласности предвиђених прописима о планирању и уређењу простора и насеља, изградњи објеката и осталих важних законских прописа.
- IV - Ово Решење важи две године од дана издавања.
- V - Жалба на Решење не задржава извршење овог Решења.

Образложење

Овом Заводу обратило се *JV BOTEK Bosphorus Technical Consulting Corp. & MHM-Projekt* доо Нови Сад, захтевом за прибављање услова за предузимање мера техничке заштите за израду техничке документације Главног пројекта појачаног одржавања деоница државног пута IV реда бр. 21 (стара ознака пута R-117), деоница Ивањица-Сјеница.

Увидом у документацију овог Завода и на лицу места, као и на основу Извештаја број 293/2 од 09.03.2018. године, сачињеног од стране стручних сарадника овог Завода, није утврђено на предметној деоници пута постојање културних добара, нити евидентираних добара која уживају заштиту на основу Закона о културним добрима („Службени гласник РС“, бр. 71/94, 52/2011-др.закон, 99/2011-др. закон).

Међутим, у непосредној близини трасе налазе се локалитети са археолошким садржајем наведени у тачки I) диспозитива овог Решења. Археолошки локалитети специфични са становишта заштите, јер се налазе испод површине земље и често није могуће знати за њихово постојање, приликом било каквих земљаних радова могуће је наићи на остатке материјалне културе из прошлости, те је у том случају неопходно организовати праћење спровођења мера заштите од стране археолога Завода.

На основу чл. 36. став 1 тачка 4. Закона о културним добрима прописано је да је сопственик дужан да прибави услове за предузимање мера техничке заштите и прибави сагласност надлежне установе за предузимање мера и радова на добру којима се могу проузроковати промене изгледа, облика или намене добра или повредити његова својства.

На основу чл. 99. став 2. тачка 3. Закона о културним добрима прописано је да се мере техничке заштите и други радови којима се могу проузроковати промене облика или изгледа непокретног културног добра или повредити његова својства, могу предузимати ако се прибаве потребни услови и одобрења на основу прописа о планирању и уређењу простора и изградњи објеката.

Чланом 109. Закона о културним добрима прописано је да уколико се у току извођења земљаних и других радова наиђе на археолошко налазиште или археолошке предмете, извођач радова дужан је да одмах, без одлагања, прекине радове и о томе обавести надлежни Завод за заштиту споменика културе, као и да обезбеди средства за заштитна археолошка истраживања и конзервацију налаза.

Чланом 110. Закона о културним добрима прописано је да је Инвеститор дужан да обезбеди средства за истраживања, заштиту, чување, публиковање и излагање добра које ужива претходну заштиту, све до предаје добра на чување олашћеној установи заштите.

Са изложеног, одлучено је као у диспозитиву овог Решења.



Завод за заштиту споменика културе Краљево

Краљево, Цара Лазара 24, ПИБ 100239951, матични број 07101104
тел. 036 331 866, тел/факс 036 321 025, e-mail: zzzskv@gmail.com
жиро рачун: 840-69664-74, 840-69668-62

-3-

На основу члана 104. став 3. Закона о културним добрима, жалба не одлаже извршење решења.

ПРАВНА ПОУКА: Против овог Решења дозвољена је жалба Републичком заводу за заштиту споменика културе - Београд у року од 15 дана од дана достављања решења. Жалба се подноси преко доносиоца овог Решења, а на основу члана 16. Закона о културним добрима ослобођена је плаћања републичке административне таксе.

Обрађивачи:
др Катерина Грујић Брозвић, стилолог-антрополог
Марија Алексић Чевраљковић, дипл. археолог
Љилјана Александрић, дипл. правник

Доставити:

- ☉ Подносиоцу захтева
- Републичком заводу за заштиту споменика културе - Београд
- Архиви Завода

В.Д. ДИРЕКТОРА ЗАВОДА,

Иван Милуновић



Република Србија
**МИНИСТАРСТВО ЗАШТИТЕ
 ЖИВОТНЕ СРЕДИНЕ**
 Број: 011-00-00348/2018-03
 Датум: 03.05.2018.
 Београд

ЈП ПУТЕВИ СРБИЈЕ
 Тим за имплементацију Пројекта
11 000 БЕОГРАД
 Влајковићева 19а

Предмет: Допис у вези са захтевом

Министарству заштите животне средине обратили сте се Захтевом за давање мишљења о потреби израде студије о процени утицаја на животну средину пројекта појачаног одржавања државног пута IB21 (стара ознака пута R-117), деоница Ивањица-Сјеница L=23,036 км (Contact ID: RRSP/CS3-1/2016-11), заведен под бројем 011-00-00348/2018-03 од 27.04.2018.

У допису наводите да је пројекат обухваћен и интегралним "Пројектом рехабилитације путева и безбедности саобраћаја (Road Rehabilitation and Safety Projekt – RRSP)" који се финансира уз подршку међународних финансијских институција ради реализације програма који обухвата:

- Унапређење стања државне путне мреже кроз рехабилитацију око 1 100 км путева
- Подизање нивоа безбедности на путевима
- Јачање капацитета и унапређење институционалне координације у области безбедности саобраћаја

Пројектним решењем је предвиђено ојачање постојеће коловозне конструкције на предметној деоници државног пута, уз задржавање постојећег габарита саобраћајног профила. Постојећа ширина коловоза износи 6,0 м. Додатно су и обухваћене мере на санацији система за одводњавање, као и сви елементи који продужавају трајност радова.

Уз Захтев је приложена и додатна документација:

- Правилник о ургентном одржавању државног пута („Сл. гласник РС“ 74/2014 и 87/2014), којим су дефинисане врсте радова, технички услови и начин извођења радова;
- Графички прилози:
 - ортофото снимак
 - шематски приказ деонице предвиђене за рехабилитацију
 - ситуациони план
- Решење бр. 019-580/3 од 18.09.2017.и 2000/3 од 10.04.2018. које је издао Завод за заштиту природе Србије;
- Решење бр. 293/3 од 20.03.2018. које је издао Завод за заштиту споменика културе Краљево;
- Пуномоћје бр. 953-1827 од 23.01.2018. за JV BOTEK Bosphorus Technical Consulting Corp. & MHM –PROJEKT doo Novi Sad, које је издало ЈП ПУТЕВИ СРБИЈЕ;

На основу члана 4. ст. 1. и 3. Закона о процени утицаја на животну средину („Сл. гласник РС“, 135/04 и 36/09) донета Уредба о утврђивању Листе пројеката за које је обавезна процена утицаја и Листе пројеката за које се може захтевати процена утицаја на животну средину („Сл. гласник РС“, 114/08), којом су утврђени пројекти за које се обавезно израђује процена утицаја-Листа I и пројекти за које се процењује значајан или могућ утицај на животну средину-Листа II.

Пројекат ургентног одржавања, рехабилитације и отклањања оштећења на путевима не налази се на прописаним Листама и, сагласно томе, *носилац пројекта није у обавези* да уђе у процедуру процене утицаја, у складу са Законом о процени утицаја на животну средину („Сл. гласник РС“ 135/04 и 36/09).

Носилац пројекта је у обавези да у потпуности испоштује услове и мишљења других надлежних органа издатих по другим законима, посебно имајући у виду да се предметна деоница налази у оквиру заштићеног подручја Специјални резерват природе “Увац”, у режиму II степена заштите, као и у обухвату еколошке мреже-еколошки значајног подручја “Увац и Милешевка”.



Доставити:

- наслову
- JV BOTEK Bosphorus Technical Consulting Corp, ✓
211 000 Нови Сад, Јована Поповића 40
- архиви



Јавно водопривредно предузеће „Србијаводе“ Београд
 Водопривредни центар „Сава - Дунав“
 11070 Нови Београд, Бродарска 3; www.srbijavode.rs, vpcsavadunav@srbijavode.rs;
 Текући рачун: 200-2402180101045-97; ПИБ: 100283824; Матични број: 17117106;
 Наменски рачун трезора: 840-78723-57; ЈБКЈС: 81448; Телефон: 011/201-81-00, 311-43-25;
 Факс: 011/311-29-27

Број: 3843/1

Датум: 31 MAY 2018

АК

**JV BOTEK Bosphorus Technical
 Consulting Corp. & МНМ-ПРОЈЕКТ d.o.o.**
 Ул. Јована Поповића бр.40
 21000 Нови Сад

ПРЕДМЕТ: Одговор на захтев за издавање пројектних услова за израду техничке документације за појачано одржавање државног пута IB реда бр. 21, Ивањица-Сјеница L=23,036 km

Ваш број: MS/11-180418/1 од 18.04.2018. год.

Наш број: 3843 од 19.04.2018. год

Вашим захтевом обратили сте се ЈВП „Србијаводе“, ВПЦ „Сава-Дунав“ за издавање пројектних услова за израду техничке документације за појачано одржавање државног пута IB реда бр. 21, Ивањица-Сјеница L=23,036 km.

Уз Захтев је достављена следећа документација:

- Пуномоћје издато од стране ЈП „Путеви Србије“ под бр.953-1827 од 23.01.2018. године.
- Технички опис предвиђених радова;
- Прегледна ситуација.

Чланом 115. став 1 Закона о водама-ЗОВ („Сл. гласник РС“ број 30/2010, 93/2012 и 101/2016) прописано је да се водни услови издају у поступку припреме техничке документације за изградњу нових и реконструкцију постојећих објеката.

Обзиром да се у предметном случају ради о појачаном одржавању јавног пута, а имајући у виду одредбе члана 59 . Закона о јавним путевима („Сл. гласник РС“ број 101/2005, 123/2007, 101/2011, 93/2012 и 104/2013) и члана 115. став 1 ЗОВ-а, **инвеститор није у обавези да за предметне радове прибавља водна акта.**

Планираном пројектном документацијом биће обухваћено проширење коловоза, решење раскрсница и прикључци, уређен приступ државном путу, решено кретање пешака, чиме ће се у многоме повећати безбедност свих учесника у саобраћају.

Постојећа ширина коловоза, без проширења, претежно износи око 6m. Планирани грађевински радови ће се преваходно односити на појачање постојеће коловозне конструкције, санацију постојећег система одводњавања коловоза и трупа пута и пројектовање свих елемената који продужавају трајност радова и унапређују систем безбедности саобраћаја.

Пројектом ће бити обухваћена израда нових решења постојећих раскрсница у нивоу и сагледане локације нових аутобуских стајалишта, у складу за захтевима локалног становништва и могућностима изградње.

Сви прикључци ће се уређивати. На атарским путевима пројектују се отресишта, док ће се код раскрсница са локалним путевима вршити уређење лезеца и отварање потребних берми прегледности.

На крају деонице, који карактерише пролазак кроз насеље, предвиђена је изградња тротоара. С обзиром на проблеме са ширином путног појаса на овом делу, тротоар ће се углавном налазити само са једне стране коловоза, мењајући их наизменично у зависности од датих околности на терену.

Обзиром на теренске услове у којима се пружа предметна траса, пројектом ће се посебно обратити пажња на унапређење постојећег система за одводњавање (израда ригола и отворених канала) и у складу са предвиђеним мерама дефинисати најповољнији реципијенти.

Одводњавање са коловоза у зони колизије пута са регистрованим водотоцима, у зони мостова преко Кладничке реке, на почетку деонице, и преко реке Вапе, пред крај предметне деонице, биће решено постављањем бетонских каналета у зони ножице насипа у коју ће се

сливати вода са коловоза преливањем преко "стабилизоване" банке. Каналом ће се вода прикупљена са коловоза и мостова и доводити до система за пречишћавање који ће укључивати таложнике и сепараторе уља и масти који ће бити постављени пред изливом у реципијент, како би се прикупљене воде са коловоза и мостова третирали пре упуштања у реципијент, а све у складу са условима Завода за заштиту природе Србије.

Ширине коловоза и стаза на мостовима (саобраћајни профил) остају непромењених димензија у односу на постојеће стање. За реконструкцију моста преко Кладничке реке тј. реке Вапе не предвиђају се радови из водотокова.

Деоница пута обухваћена техничком документацијом се укршта са реком Кладницом на km 292+810 и реком Вапом на km 305+350. Ови водотоци на предметним деоницама (у зони мостова) нису регулисани и нису обухваћени Оперативним планом за одбрану од поплава.

За предметне радове Инвеститор је у обавези да:

1. Уради техничку документацију за појачано одржавање предметног објекта у складу са важећим техничким прописима и нормативима, на основу пројектног задатка, од стране пројектног привредног друштва, односно другог правног лица или предузетника, регистрованих за израду техничке документације објекта ове врсте, у складу са одредбама Закона о планирању и изградњи ("Сл. гласник РС", број 72/2009, 81/2009 – испр., 64/2010 – одлука УС, 24/2011 и 121/2012,42/2013-одлука УС, 50/2013- одлука УС, 98/2013- одлука УС, 132/2014 и 145/2014) и Закона о водама („Сл. гласник РС“ број 30/2010,93/2012 и 101/2016).
2. Претходно извршити детаљно геодетско снимање и израдити геодетску подлогу (катастарско топографски план). На катастарско-топографском плану приказати тачан положај свих парцела.
3. Реши све имовинско правне односе везане за ангажовање земљишта.
4. У техничкој документацији да детаљан опис технологије извођења радова, предмер и прерачуна радова као и све потребне графичке прилоге, при чему предметни радови несмеју угрозити водни режим у квантитативном и квалитативном смислу.
5. Радове изведе у свему према техничким прописима и нормативима за ову врсту радова у складу са одредбама Закона о планирању и изградњи ("Сл. гласник РС", број 72/2009, 81/2009 – испр., 64/2010 – одлука УС, 24/2011 и 121/2012,42/2013-одлука УС, 50/2013- одлука УС, 98/2013- одлука УС, 132/2014 и 145/2014) и Закона о водама („Сл. гласник РС“ број 30/2010,93/2012 и 101/2016).
6. Изврши рачунску контролу пропусне моћи ових објеката. Приликом рехабилитације не сме вршити смањење светлог отвора мостова и пропуста.
7. Благовремено писменим путем о почетку извођења радова обавести ЈВП "Србијаводе" – ВПЦ "Сава-Дунав" ради контроле радова и њиховог утицаја на режим вода.
8. Радове изводи уз стручни надзор (према одредбама Закона о планирању и изградњи).
9. Одвијање радова прилагоди хидролошком периоду ниских водостаја.
10. По завршетку радова уклонити сав материјал и опрему који су коришћени приликом извођења радова.
11. Све евентуално настале штете, као последице изведених радова надокнади, а њихове узроке отклони о свом трошку у најкраћем року.
12. За време извођења радова не сме се угрозити вршење одбране од поплава.

Доставити:

- Наслову .
- Одељењу за коришћење и газдовање водама (x2),
- Архиви .


 РУКОВОДИЛАЦ
 ВПЦ „САВА-ДУНАВ“
 Душан Цвијић, дипл. инж.