

ПРОЈЕКАТ РЕХАБИЛИТАЦИЈЕ ПУТЕВА И
УНАПРЕЂЕЊА БЕЗБЕДНОСТИ САОБРАЋАЈА

ГЛАВНИ ПРОЈЕКАТ ПОЈАЧАНОГ ОДРЖАВАЊА
ДРЖАВНОГ ПУТА ЛОТ 3:ІВ 34, ДЕОНИЦА: БРАТИНАЦ
(НАБРЂЕ) – БРАНИЧЕВО (ТРИБРОДЕ), ОД КМ 13+273.00
ДО КМ 44+276.00 L=31.003 КМ

ID: RRSP/CS3-RRD4-3/2017-02

ПЛАН УПРАВЉАЊА ЖИВОТНОМ СРЕДИНОМ
РАДНА ВЕРЗИЈА

ПРИПРЕМИО:



Април 2021.

САДРЖАЈ

Увод.....	4
Резиме.....	5
1. Опис пројекта	11
2. Оцена основних услова на траси током истраживања	18
3. Политика, правни и административни оквир	46
4. Резиме утицаја на животну средину.....	48
5. План управљања животном средином.....	52
А. План за ублажавање утицаја.....	52
Б. План мониторинга (праћења утицаја).....	58
В. Институционална примена и договори о извештавању.....	59
6. Укључивање заинтересованих страна – објављивање информација, консултације и учешће	62
7. Референце	63
ПРИЛОГ 1.....	64
ПЛАН УБЛАЖАВАЊА НЕГАТИВНИХ УТИЦАЈА НА ЖИВОТНУ СРЕДИНУ	64
ПРИЛОГ 2.....	74
ПЛАН МОНИТОРИНГА.....	74
ПРИЛОГ 3.....	87
ЗАКОНОДАВСТВО	87
ПРИЛОГ 4.....	90
МЕХАНИЗАМ ЖАЛБИ И ФОРМА.....	90
ПРИЛОГ 5.....	93
УСЛОВИ И МИШЉЕЊА РЕЛЕВАНТНИХ ИНСТИТУЦИЈА.....	93

СКРАЋЕНИЦЕ

AADT	Annual Average Daily Traffic	Просечан годишњи дневни саобраћај
ARAP/АРАП	Abbreviated Resettlement Action Plan	Скраћени акциони план пресељења
CEP	Contractor's Environmental Plan	Извођачев План заштите животне средине
EBRD	European Bank for Reconstruction and Development	Европска Банка за Обнову и Развој
EIA	Environmental Impact Assessment	Процена утицаја на животну средину
EIB	European Investment Bank	Европска Инвестициона Банка
EMP	Environmental Management Plan	План управљања животном средином
HSE	Health, Safety and Environment	Здравље, безбедност и животна средина
IFIs / МФИ	International Financing Institutions	Међународне Финансијске Институције
INCS	Institute for Nature Conservation of Serbia	Завод за заштиту природе Србије
IPCMK	Institute for the Protection of Cultural Monuments of Kraljevo	Завод за заштиту споменика културе
MoEP	Ministry of Environmental Protection	Министарство заштите животне средине
MoCTI	Ministry of Construction, Transport and Infrastructure	Министарство грађевинарства, саобраћаја и инфраструктуре
NRNRP	National Road Network Rehabilitation Program	Национални програм рехабилитације путне мреже
OP	Operational Policy	Оперативна политика
PAP	Project Affected Person	Особе под утицајем експроприације
PIT	Project Implementation Team	Тим за имплементацију пројекта
PERS	Public Enterprise "Roads of Serbia"	Јавно предузеће „Путеви Србије“
PSC	Project Supervision Consultant	Консултант Надзора на Пројекту
RE	Resident Engineer	Стално запослени инжењер
RRSP	Road Rehabilitation and Safety Project	Пројекат рехабилитације пута и унапређења безбедности саобраћаја
SE	Site Engineer	Инжењер на градилишту
SLMP	Safety Labour Management Plan	План управљања безбедношћу на раду
SSIP	Site Specific Implementation Plan	Извођачев План управљања животном средином
TP/ТП	Technical Assistance	Техничка помоћ
WB	The World Bank Group	Светска Банка
WMP	Waste Management Plan	План Управљања Отпадом

УВОД

План управљања животном средином је припремљен поводом пројекта рехабилитације путева и унапређења безбедности саобраћаја, а за предложено појачано одржавање Државног пута IB реда 34, на деоници Братинац (Набрђе) - Браничево (Триброде), како би се обезбедила примена добре праксе заштите животне средине и припремила документацију у складу са захтевима Међународних финансијских институција које финансирају овај пројекат.

У складу са смерницама заштите које су издале Међународне Финансијске Институције, пројекат је класификован у Б категорију животне средине, и захтева израду Плана управљања животном средином (у даљем тексту ЕМП).

Предлагач пројекта је Влада Републике Србије (преко надлежног Министарства за пољопривреду и заштиту животне средине), а реализује га Јавно предузеће "Путеви Србије" (ЈППС).

Циљ израде Плана управљања животном средином је да укаже на негативне еколошке утицаје и проблеме управљања у току извођења грађевинских радова, као и неопходне мере ублажавања које Извођач мора да примени. Кључне компоненте Плана управљања животном средином су: План за ублажавање негативних утицаја на животну средину и План за праћење утицаја на животну средину. ЕМП анализира фазу санације и фазу експлоатације предметне деонице те дефинише мере које су обавеза Извођача током извођења радова на санацији.

Израда пројекта биће усклађена са српским законодавством, правилницима и уредбама, као и са међународним конвенцијама и смерницама заштите, издате од стране Међународних Финансијских Институција. Према плану имплементације пројекта, циљ пројекта је повећање употребне вредности и трајности пута, унапређење безбедности саобраћаја, укључење захтева локалне заједнице (социјални аспект) и поштовање захтева заштите животне средине у максималној могућој мери у датим условима просторног ограничења и ограничења која произилазе из врсте дозвољених грађевинских и саобраћајних интервенција.

За предложену деоницу, План управљања животном средином фокусира се на ургентно одржавање и отклањање оштећења и део је одговарајућег уговора за реализацију грађевинских радова. Активности везане за редовно одржавање деонице, иако нису у фокусу овог плана, биће укључене у основним цртама како би план био комплетан. Припрема за израду Плана управљања животном средином обављена је кроз теоријске студије и истраживања на терену, укључујући и консултације са представницима на регионалном нивоу и локалним властима. План управљања животном средином заснован је првенствено на теренском истраживању спроведеном у току октобра 2020.

Опис радова на рехабилитацији

Пројектним задатком, издатим од стране Инвеститора, предвиђено је задржавање постојећих димензија саобраћајног профила (Постојећи саобраћајни профил). У том смислу, планирани грађевински радови ће се превасходно односити на појачање постојеће коловозне конструкције, санацију постојећег система одводњавања коловоза и трупа пута и пројектовање свих елемената који продужавају трајност радова и унапређују систем безбедности саобраћаја.

Пројектом ће бити обухваћена и изградња нових решења постојећих раскрсница у нивоу. Такође ће бити сагледане и локације нових аутобуских стајалишта, у складу са захтевима локалног становништва и могућностима изградње.

На деоницама, који карактерише пролазак кроз насеље (Сираково, Мајиловац, Ђураково – Поповац, Тополовник, Кумане, Велико Градиште), предвиђена је изградња пешачких стаза у ширини од 1.50м са једне стране коловоза

Одводњавање предметне деонице базираће се на комбинацији затвореног и отвореног система одводњавања.

Ове врсте радова детаљније су описане у следећем поглављу - **1. ОПИС ПРОЈЕКТА; Опис радова на рехабилитацији.**

Оцена основних услова током истраживања на траси

Предметна деоница пролази кроз две општине: Град Пожаревац и Велико Градиште. Сам почетак деонице и насеље Батинац припадају територији општине Града Пожаревца, док остала места кроз које пролази деоница припадају општини Велико Градиште (Сираково, Мајиловац, Ђураково-Поповац, Тополовник, Кумане и Велико Градиште).

Катастарске општине кроз које пролази предметна деоница су:

- КО Баре
- КО Сираково
- КО Мајиловац
- КО Ђураково
- КО Поповац
- КО Тополовник
- КО Кумане
- КО Велико Градиште
- КО Кусиће

Према условима добијених од Завода за заштиту природе Србије бр 020-2835 од 3.12.2020. године, траса државног пута на деоници Братинац-Браничево не налази се се унутар заштићеног подручја за које је спроведен или покренут

поступак заштите, није у обухвату еколошке мреже, нити на простору евидентираних природних добара.

Приликом обиласка предметне деонице, на крову куће у насељу Кумане, уочено је гнездо рода, на приближној стационажи 35+230.

Условима Завода за заштиту природе предвиђено је очување потенцијалних гнездилишта комерцијалних врста птица.

У периоду гнезђења птица од 15. марта до 30. јуна предвиђено је очување гнезда белих рода *Ciconia ciconia*, крупних птица грабљивица и врста из породице врана (*Corvidae*).

Пошто роде припадају групи строго заштићених врста, потребно је третирати је у складу са условима добијеним од надлежне институције.

На основу услова од 24.11.2020. године које је доставио Регионални завод за заштиту споменика културе Смедерево, на предметном простору нема утврђених непокретних културних добара.

Инвеститор и извођач предметних радова су дужни, да о почетку земљаних радова, обавесте овај Регионални завод најмање петнаест дана раније, у писаној форми и да обезбеде све потребне услове за њихов континуирани археолошки надзор.

Обиласком деонице уочено је постојање неколико споменика и спомен чесми који нису на листи регистровани као културна добра, али су споменути у овом документу и на њих треба обратити пажњу приликом извођења радова.

Дуж посматране деонице идентификовани су следећи привредни објекти и садржаји:

- Аутобуско стајалиште, између Братинца и Сиракова, на km 17+497 (лева страна) и на km 17+600 (десна страна), у смеру раста стационаже
- Аутобуско стајалиште, Тополовник, на km 32+440 (лева страна) и на km 32+668 (десна страна), у смеру раста стационаже
- Аутобуско стајалиште, Тополовник, на km 33+448 (десна страна), у смеру раста стационаже
- Аутобуско стајалиште, Кумане, на km=34+863 (десна страна), у смеру раста стационаже
- Аутобуско стајалиште, Велико Градиште, на km 40+120 (десна страна) и на km 40+110 (лева страна), у смеру раста стационаже
- Бензинска станица „Атлантик“, између Братинца и Сиракова, на km 17+100
- Бензинска станица „МФК Петрол“, на улазу у Мајиловац из правца Сиракова, на km 23+050
- Бензинска станица „Еко“, код кружне раскрснице на улазу у Велико Градиште, из правца Братинца, на km=38+220,
- Бензинска станица „Балкан Петрол“, у Великом Градишту, на km 40+000
- Бензинска станица „Жућа Петрол“, која се налази између Великог Градишта и Браничева, на km 41+840

Уз део предметне деонице, правац Братинац – Сираково пролази железничка пруга, паралелно са путем. Укрштање са предметном деоницом налази се у Сиракову на km 21+890, где постоји денivelисано укрштање пруге и пута (пруга пролази испод пута).

У близини предметне деонице протиче река Млава, тачније 2 km пре почетка деонице, у близини насеља Братинац. Деоницу пресеца неколико потока и канала

У оквиру посматране деонице пута Братинац (Набрђе) - Браничево (Триброде) нема додатних извора загађења ваздуха. Подаци о измереним вредностима загађења ваздуха на посматраном коридору нису били доступни.

У фази рехабилитације очекује се повећање концентрације загађујућих материја у ваздуху, привременог карактера.

Подаци о измереним вредностима буке на посматраном коридору нису били доступни. У фази рехабилитације пута очекује се повећан интензитет буке, привременог карактера.

Политика, правни и административни оквир

Министарство заштите животне средине (МЗЖС), је кључна институција у Републици Србији која је одговорна за формулацију и имплементацију стратегије која се односи на заштиту животне средине.

Други аспекти очувања животне средине везани за пројекте санације путева су решавани, између осталог са Заводом за заштиту природе Србије (ЗЗПРС) и Регионалним Заводом за заштиту споменика културе Смедерево и Јавним Предузећем “Путеви Србије” (ЈППС).

Заштита животне средине у Републици Србији је регулисана разним законима на националном и нивоу општина као и статутима.

На овом пројекту, примењиваће се и захтеви кредитора који обухватају следеће:

- Оперативна политика (4.01) процене утицаја на животну средину,
- Оквирна политика расељавања (Resettlement Policy Framework – RPF) припремљен за Пројекат рехабилитације и безбедности на путевима (PPCP),
- Животна средина и социјални принципи и стандарди (2008), Европска Инвестициона Банка,

Светска банка и Европска Инвестициона Банка захтевају да пројекат буде у складу са законима Републике Србије, стандардима Европске Уније као и претходно наведеним захтевима кредитора.

Резиме утицаја на животну средину

Радови на санацији пута на деоници Братинац (Набрђе) - Браничево (Триброде) ће имати мањи утицај на животну средину (Б категорија заштите животне средине). Већина утицаја је привременог карактера и они ће нестати након завршетка радова на појачаном одржавању тј. санацији пута и изградњи пешачких стаза.

Током извођења грађевинских активности, може доћи до поремећаја одвијања саобраћаја, кретања становника из околних насеља, смањене безбедности на путу, оштећења на приступним путевима, стварања буке, прашине, отпада и загађења ваздуха, утицаја на земљиште, воду, биљни и животињски свет.

План управљања животном средином, односи се на фазу извођења радова, и његова имплементација је будућа обавеза Извођача.

План управљања животном средином

Утицаји на животну средину за пројекат појачаног одржавања на деоници Братинац - Браничево биће од умерених до занемарљивих. Неопходно је, да се правилно спроводе мере за ублажавање које су дате у Плану управљања животном средином, а односе се на фазу пројектовања, изградње и експлоатације. План управљања животном средином, састоји се од Плана за ублажавање и Плана мониторинга и заснован је на врсти утицаја на животну средину, њиховом обиму и трајању.

ЈП "Путеви Србије" руководи пројектовањем, надзором и извођачем радова на примени ЕМП-а.

План за ублажавање утицаја

Утицаји и предложене мере ублажавања утицаја на животну средину се налазе у склопу Плана ублажавања утицаја на животну средину (Прилог 1). Овај план сумира све очекиване утицаје на животну средину и повезује их са мерама за ублажавање утицаја током пројектовања, санације и експлоатације. План се позива на предходне услове издате од стране овлашћених институција (Завода за заштиту природе Србије, Регионалног завода за заштиту споменика културе Смедерево), закон и уговорну документацију, приближну локацију, временски оквир и одговорност за његову имплементацију и надзор.

План мониторинга (праћења утицаја)

Припремљен је План праћења везано за предложени Пројекат (Прилог 2). На основу ЕМП-а и Плана праћења утицаја направљена је листа за праћење стања на терену (Прилог 2). Листа за праћење стања на терену ће бити коришћена од стране надзора на терену. Потписане Листе ће бити достављене ЈППС-у које ће бити одговорно за праћење и подношење извештаја о усклађености.

Укључивање заинтересованих страна – Објављивање информација, консултације и учешће јавности

Као што захтева политика заштитних мера Међународних финансијских институција, током припреме Плана управљања животном средином, биће одржане јавне консултације. План управљања животном средином и остале информације везане за пројекат, биће објављене јавности и доступне локалној заједници.

Детаљан извештај о процесу јавних консултација биће приказан у Прилогу 6 овог документа и садржаће списак идентификованих актера.

Консултације са корисницима ће се спроводити у фази извођења радова, а евиденција животне средине и социјалних питања као и притужбе добијене током консултација, посета на терену, неформалних дискусија, формалних извештаја итд, ће се пратити, евидентирати и чувати у канцеларији Пројекта у ЈП „Путеви Србије“.

1. ОПИС ПРОЈЕКТА

Пројекат рехабилитације путева и унапређења безбедности саобраћаја (Road Rehabilitation and Safety Project – RRSР) је пројекат подршке међународних финансијских институција (Светске банке, Европске инвестиционе банке и Европске банке за обнову и развој) Влади Републике Србије у имплементацији Националног програма рехабилитације државне путне мреже. Овај пројекат представља реализацију прве фазе Владиног програма за период 2014-2022. година и обухвата:

- унапређење стања државне путне мреже кроз рехабилитацију постојећих путева,
- подизање нивоа безбедности на путевима кроз примену мера за унапређење безбедности саобраћаја у свим фазама имплементације Пројекта, и
- јачање капацитета и унапређење институционалне координације у области безбедности саобраћаја кроз имплементацију већег броја различитих услуга.

Институција задужена за реализацију Пројекта је Јавно предузеће „Путеви Србије“ (у даљем тексту ЈППС). У оквиру ЈППС установљен је Тим за имплементацију пројекта (ПИТ) који треба да спроведе све потребне активности и радње за успешно вођење и окончање Пројекта уз помоћ стручних служби предузећа и у сарадњи са другим заинтересованим институцијама Владе Републике Србије.

Циљ је израда техничке документације у виду Главног пројекта појачаног одржавања којим се обезбеђује: повећање употребне вредности и трајности пута, унапређење безбедности саобраћаја, укључење захтева локалне заједнице (социјални аспект) и поштовање захтева заштите животне средине у максималној могућој мери у датим условима просторног ограничења (контекст деонице) и ограничења која произилазе из врсте дозвољених грађевинских и саобраћајних интервенција (законски основ).

Опис деонице

Према Референтном систему државне путне мреже из 2009. године, деоница Братинац (Набрђе) - Браничево (Триброде) има дужину од 30.003 km. Након усвајања и ступања на снагу Категоризације државних путева из 2015. године, успостављен је нови Референтни систем при чему су свим чворовима из старог референтног система промењени називи. чворова. Такође, дошло је до промене дужине деонице која се састоји од три поддеонице и то :

поддеоница 03405, дужине 6.413 km,
поддеоница 03406, дужине 12.449 km и
поддеоница 03407, дужине 12.141 km,
укупна дужина предметне деонице износи 31.003 km.

Предметна деоница припада Браничевском управном округу лоцираном у централно -источном делу Републике Србије. Деоница Братинац (Набрђе) -

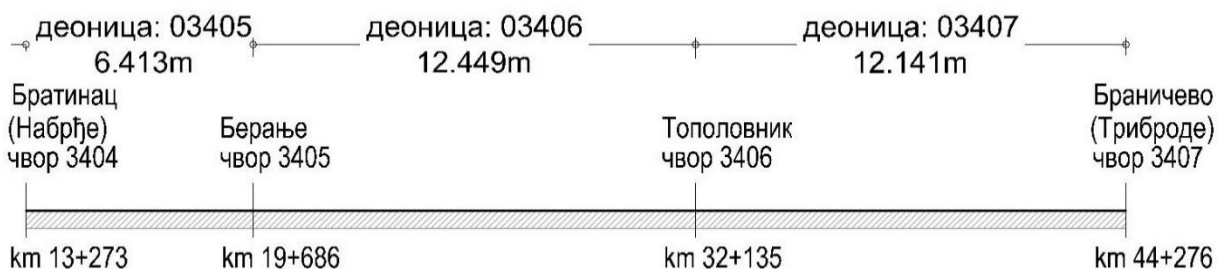
Берање - Тополовник - Браничево (Триброде), односно, према референтном систему из 2009. год. (Братинац (Набрђе) - Берање - Тополовник - Велико Градиште) у дужини од 31.940 km припада државном путу IB-34 (стара ознака пута М-25.1) („Службени Гласник РС“, бр. 93/2015) и представља део саобраћајне везе између Пожаревца - Великог Градишта - Голубца - Доњег Милановца - Поречког моста и везе са државним путем IB-35. Наведена деоница део је пројекта предвиђеног за појачано одржавање у оквиру четврте године његове имплементације. Све стационаже у овом Пројектном задатку дате су у складу са новим Референтним системом из новембра 2017. год. Извод из Референтног система дат је у наредној табели.

Табела 1-1 Саобраћајне деонице и чворови према референтном систему

Р. бр.	Стара ознака деон.*	Постојећа ознака деон.	Ознака почетног чвора	Ознака завршног чвора	Назив почетног чвора	Назив завршног чвора	Дужина деонице (km)
1	0740	03405	3404	3405	Братинац (Набрђе)	Берање	6.405* 6.413**
2	0739	03406	3405	3406	Берање	Тополовник	12.492* 12.449**
3	0738	03407	3406	3407	Тополовник	Браничево (Триброде)	13.043* 12.141**
Укупно:							31.940* 31.003**

* ознака деонице према старом референтном систему 2008/2009 (JV CPL- Nievelt)

** дужине поддеоница предвиђених за пројектовање



Слика 1-1 Шематски приказ деонице предвиђене за рехабилитацију.



Слика 1-2 Извод из карте референтног система државних путева из 2017. год.



Слика 1-3 Почетак предметне деонице



Слика 1-4 Крај предметне деонице

Опис радова на рехабилитацији

Постојећа ширина коловоза, на делу трасе од почетка деонице - раскрснице са државним путем ИА-161 за Братинац па све до раскрснице са државним путем ИБ-375 за Берање износи око 7м. На преосталом делу трасе претежно износи око 6.5м.

Пројектним задатком, издатим од стране Инвеститора, предвиђено је задржавање постојећих димензија саобраћајног профила (Постојећи саобраћајни профил). У том смислу, планирани грађевински радови ће се преваходно односити на појачање постојеће коловозне конструкције, санацију постојећег система одводњавања коловоза и трупа пута и пројектовање свих елемената који продужавају трајност радова и унапређују систем безбедности саобраћаја.

Табела 1-2 Постојећи саобраћајни профил

Деоница	Саобраћајна трака	Ивична трака	Број трака	Укупна ширина коловоза
Братинац (Набрђе) - Берање	3.30	0.25	2	7.10
Берање - Тополовник	3.00	0.25	2	6.50
Топловник - Браничево (Триброде)	3.00	0.25	2	6.50
Кроз насељена места	3.00	0.25	2	6.50

Пројектом ће бити обухваћена и израдња нових решења постојећих раскрсница у нивоу. Такође ће бити сагледане и локације нових аутобуских стајалишта, у складу са захтевима локалног становништва и могућностима изградње.

Сви прикључци ће се уређивати. На атарским путевима пројектују се отресишта, док ће се код раскрсница са локалним путевима вршити уређење лепеза и отварање потребних берми прегледности.

На деоницама, који карактерише пролазак кроз насеље (Сираково, Мајиловац, Ђураково – Поповац, Тополовник, Кумане, Велико Градиште), предвиђена је изградња пешачких стаза у ширини од 1.50м са једне стране коловоза. Стазе су предвиђене са једне стране коловоза обзиром да у постојећем стању не постоји уређен систем за одводњавање па је нижа страна регулације резервисана за систем за одводњавање. Обзиром на сложеност услова у насељеним местима, недовољан број рецепијента за изливање система за одводњавање (у Великом Градишту га и нема) неће моћи да се организује кретање пешака са обе стране коловоза.

Уколико се током разраде пројекта појави потреба за проширењем коловоза (корекција геометрије на местима окарактерисаним као проблематичним са аспекта безбедности саобраћаја, проширење коловоза у кривини ради мимоилажења возила, стајалишта и сл.), пројектом ће бити предвиђено и продужење постојећих путних пропуста за које се анализом стања утврди да су без оштећења. У случају да се анализом утврди да је евентуална санација истог економски неоправдана, пројектом ће бити предвиђена израда новог пропуста одговарајуће пропусне моћи. Обзиром на теренске услове у којима се пружа предметна траса, главним пројектом ће се посебно обратити пажња на унапређење постојећег система за одводњавање (израда ригола и отворених канала) и у складу са предвиђеним мерама дефинисати најповољнији рецепијенти.

У складу са пројектним задатком и на основу обиласка терена, у пројекту ће бити предвиђена израда одговарајућих решења за санацију и уређење објеката у трупцу пута. Ширине коловоза на мостовима (саобраћајни профил) остају непромењених димензија у односу на постојеће стање, осим у погледу проширења за пешачку стазу којих до сада није било на објектима у постојећем стању. Обзиром да се сви мостови налазе у оквиру насеља, пешачки токови се морају повезати.

Рад на објектима односи се на поправке свих оштећења, уградња или поправка прелазних плоча, уградња пешачких стаза и нових ивичњака, постављање заштитних ограда за возила и пешаке и сл. Пројектом ће се предвидети контролисано одвођење воде испред и иза моста, као и решење прелаза са банкина на мост.

Одводњавање предметне деонице базираће се на комбинацији затвореног и отвореног система одводњавања. Постојећи концепт одводњавања, ваннасељених делова деонице, је уз помоћ путних јаркова односно ригола. Сви елементи одводњавања гравитирају ка пропустима који имају функцију превођења воде са десне на леву страну предметне деонице.

Пројектовани концепт одводњавања ваннасељених делова деонице ће у великој мери бити исти као и у постојећем стању.

Одводњавање мостова ће се базирати на течењу уз ивичња и контролисани испуст корубама. На мостовима са сливницима у постојећем стању, предвидеће се замена сливника и зацевљење ради контролисаног спровођења у реципијент.

Битна измена у концепту одводњавања ће се односити на насељене делове деонице. Обзиром на планирање израде пешачких стаза у насељима, јавиће се потреба за увођењем затвореног система одводњавања. Затворени потези атмосферске канализације биће дефинисани у Главном пројекту, тј када буду дефинисани сви елементи пута (нивелација коловоза, нивелета као и коначни потези пешачких стаза). Коначни реципијенти су углавном постојећи водотоци у насељима.

Одводњавање насеља Велико Градиште представља посебан проблем обзиром на непостојање реципијената. Разматра се упуштање прикупљених отицаја у упојне бунаре. Уколико се усвоји овај систем упуштања вода биће предвиђени сепаратори уља и масти пре изливања у поменуте бунаре, све у циљу заштите подземних вода.

По мишљењу пројектанта, пречишћавање прикупљених отицаја пре испуштања у водоток није потребно обзиром на не толико велики прогнозирани саобраћај. Велики број водотока је привременог карактера, тј. само у кишним периодима се јавља одређена вода у кориту.

Прорачун загађивача за предметну деоницу приказан је у поглављу **ОЦЕНА ОСНОВНИХ УСЛОВА НА ТРАСИ ТОКОМ ИСТРАЖИВАЊА** у одељку **Водотокови**.

У складу са динамиком, врстом, обимом, техником и технологијом извођења радова, пројектом ће бити дефинисане конкретне саобраћајно-техничке мере којима се остварују основни циљеви:

- Безбедно одвијање саобраћаја
- Безбедна и неометана реализација радова на градилишту
- Задовољавајући ниво услуге за кориснике деоница на којима се врше радови
- Смањење негативног утицаја предметног пута на животну средину

Током извођења радова регулисање саобраћаја ће се вршити:

- саобраћајним знаковима;
- ручно, од стране најмање два, за то одређена радника извођача радова;
- семафором.

Начин саобраћајно техничке регулације биће дефинисан у функцији конкретног локалитета и његових специфичности, дужине подручја сужења, прегледности зоне упозорења и подручја сужења и саобраћајног оптерећења.

У свакој од фаза извођења радова, саобраћајна сигнализација мора перманентно, беспрекорно да функционише у свим временским условима.

За случај да се током извођења радова (с обзиром на обим, технику и технологију и временски период извођења), укаже потреба за заузећем коловоза или путне парцеле, који изискује саобраћајно техничку регулацију, другачију од пројектом дефинисане, неопходно је обезбедити пројекто решење, као и сагласност на исто, према дефинисаној процедури.

Уколико постојећа саобраћајна сигнализација није у складу са условима саобраћаја у зони радова, или је у колизији са саобраћајном сигнализацијом која се поставља за време извођења радова, иста се уклања или прекрива нерелевантним траком.

У сваком тренутку извођења радова (чак и у периоду када градилиште није активно -- ноћ, време празника и сл.), на градилишту је потребно осигурати присуство дежурног лица, који ће водити рачуна о видљивости и стабилности постављене привремене саобраћајне сигнализације, како не би долазило до њеног дислоцирања или рушења под налетима ветра или услед проласка возила, као и општој безбедности у саобраћају у зони радова.

Саобраћајна сигнализација, постављена за време извођења радова, уклања се у целости, одмах по обављеним радовима, а најкасније 24 сата по завршетку истих, при чему се успоставља новопројектовани режим саобраћаја, дефинисан пројектом саобраћајне сигнализације. Саобраћајна сигнализација се уклања са пута, на начин да се прво уклони знак III-17, а затим, редом знакови, у смеру супротном од смера одвијања саобраћаја, до саобраћајног знака I-19, постављеног на почетку зоне радова.

2.ОЦЕНА ОСНОВНИХ УСЛОВА НА ТРАСИ ТОКОМ ИСТРАЖИВАЊА

Због специфичности топографије терена и основних карактеристика конструкције пута тј. лоше повезаности канала и пропуста у систем и лоше или никакве везе са већим реципијентима, делови система за одводњавање су деградирани или затрпани отпадом и/или наносом. Важно је напоменути да деонице у насељеним местима карактерише слабија уређеност система за одводњавање. Непосредно уз пут су изграђени стамбени и комерцијални објекти без елемената система за одводњавање што онемогућава одвођење воде из зоне пута и отежава кретање учесника у саобраћају.



Слика 2-1 Предели деонице, село Тополовник

Приликом обиласка деонице, уочено је постојање 5 потпорних зидова.

Табела 2-1 Потпорни зидови на предметној деоници

Ред бр	Стационажа (km)	Дужина (m)	Положај зида
1	14+812.47 до 15+022.63	210	Са леве стране испод трупа пута
2	25+377.43 до 25+415.74	23	Са десне стране испод трупа пута
3	32+908.30 до 33+005.31	40+9+4	Са десне стране изнад трупа пута
4	33+678.06 до 33+844.37	165	Са десне стране изнад трупа пута
5	35+230.82 до 35+309.92	80	Са десне стране изнад трупа пута



Слика 2-2 Потпорни зид број 5, код гробља у Тополовнику

Насеља

Предметна деоница пролази кроз две општине: Град Пожаревац и Велико Градиште. Сам почетак деонице и насеље Братинац припадају територији општине Града Пожареваца, док остала места кроз које пролази деоница припадају општини Велико Градиште (Сираково, Мајиловац, Ђураково-Поповац, Тополовник, Кумане и Велико Градиште).

Катастарске општине кроз које пролази предметна деоница су:

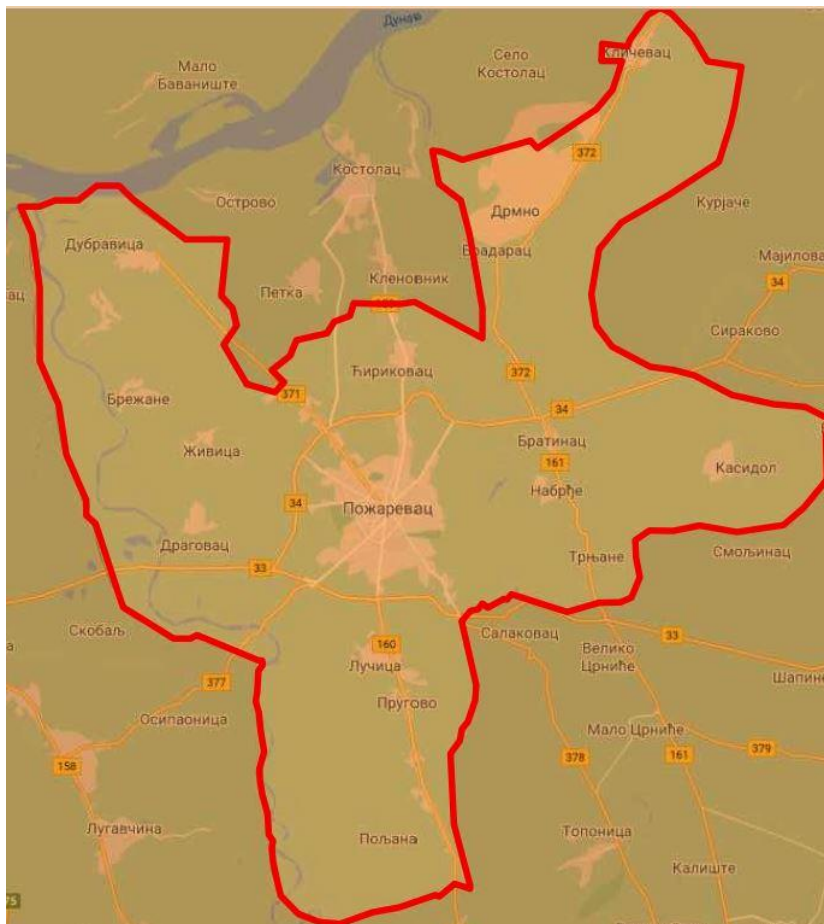
- КО Баре
- КО Сираково
- КО Мајиловац
- КО Ђураково
- КО Поповац
- КО Тополовник
- КО Кумане
- КО Велико Градиште
- КО Кусиће

Пожаревац је значајан административни, економски и културни центар Србије. Налази се на 15 - ак километара од Коридора 10, и на веома значајној прузи Београд-Бор-Зајечар, која повезује Тимочку крајину и целу источну Србију са мрежом железничких пруга Републике Србије. Смештен је између три реке: Дунава (Коридор 7), Велике Мораве и Млаве.

Територија града захвата површину од 491 квадратног километра, од чега чак 80% укупне територије чини обрадиво земљиште. Та земља представља и једно

од највреднијих богатстава овог краја, плодну стишку равницу и поморавско, подунавко и млавско приобаље.

Састоји се од 2 градска (град Пожаревац и градска општина Костолац) и 25 сеоских насеља, око 75.000 становника. Сам град Пожаревац има 44 000 становника, са селима око 61 000.



Слика 2-3 Насељена места Града Пожаревца

Пожаревац је, како привредни и културни, тако и административни центар и седиште Браничевског округа, од великог значаја за цео регион. Браничевски округ поред Пожаревца обухвата и општине Велико Градиште, Голубац, Жабари, Жагубица, Кучево, Мало Црниће и Петровац.

Насељена места града Пожаревца су: Баре, Батовац, Берање, Брадарац, Братинац, Брежане, Бубушинац, Драговац, Дрмно, Дубравица, Живица, Касидол, Кленовник, Кличевац, Костолац, Лучица Поповац, Маљуревац, Набрђе, Острово, Петка, Пожаревац, Пољана, Пругово, Речица, Село Костолац, Трњане, Ћириковац.

Укупна дужина путева на територији града Пожаревца износи 183 km, од чега се 165 km сврстава у категорију са савременим коловозом. Магистрални путеви чине 48 km, а мрежа локалних путева 64 km савременог коловоза. Иако је повезаност насеља у граду Пожаревцу задовољавајућа, још увек је недовољно изграђена локална мрежа путева, као и мрежа са савременим коловозом.

Град Пожаревац се налази на веома значајној прузи Београд-Бор-Зајечар, која повезује Тимочку крајину и целу источну Србију са мрежом железничких пруга Републике Србије.

Општина Велико Градиште налази се у североисточном делу Србије и припада Подунавском региону (Браничевски округ). Простире се на површини од 344 km². На територији општине живи око 17.500 становника смештених у 26 насеља. Седиште општине је Велико Градиште које броји око 6.000 становника и представља административни, привредни и културни центар општине. На привременом раду у иностранству налази се преко 5.500 грађана (углавном у земљама западне Европе). Велико Градиште се на западу граничи са општином Мало Црниће, на југоистоку са општином Кучево, а на истоку са општином Голубац. На северу је општина омеђена Дунавом који је у дужини од 20 km раздваја од суседне Румуније.

Насељена места општине Велико Градиште су: Велико Градиште, Бискупље, Гареве, Десине, Дољашница, Ђураково, Затоње, Камијево, Кисилјево, Кумане, Курјаче, Кусиће, Љубиње, Мајиловац, Макце, Острове, Печаница, Пожежено, Поповац, Рам, Сираково, Средњево, Тополовник, Триброде, Царевац, Чешљева Бара.

Јужним делом општине пролазе магистрални пут Београд-Кладово и железничка пруга. Од Београда је удаљена око 110 km, само сат вожње. Велико Градиште је и са осталим околним градовима повезано добрим асфалтним саобраћајницама.



Слика 2-4 Насељена места општине Велико Градиште

Велико Градиште је пристаниште за стране бродове који Дунавом долазе из Беча на путу за црноморске луке и обратно. У Градишту је и царинарница, па је и то разлог да ове беле лепотице на свом путу, краће или дуже, застану у њему.

Код Великог Градишта улива се и река Пеку Дунав. Изградњом ХЕ Ђердап и подизањем нивоа Дунава, на ушћу Пека формирао се залив који је врло брзо постао велико станиште за многе птичје врсте. Од Великог Градишта, поред Дунава до ушћа Пека, па и даље узводно, изграђен је одбрамбени насип који је истовремено и лепо шеталиште обалом Дунава.

У погледу рељефа подручје општине је претежно равничарско јер преко 60% чине равнице. Више брежуљкасто земљиште чини 25%, а брдско подручје само 15% укупне површине. Највиша узвисица је Липовачка, висока 362 метра, а најнижа тачка је ушће Пека са надморском висином од 68 метара. Велико Градиште се налази на надморској висини од 81 метра.

Од објекта јавног значаја, на предметној деоници приликом обиласка уочено је постојање више основних школа.

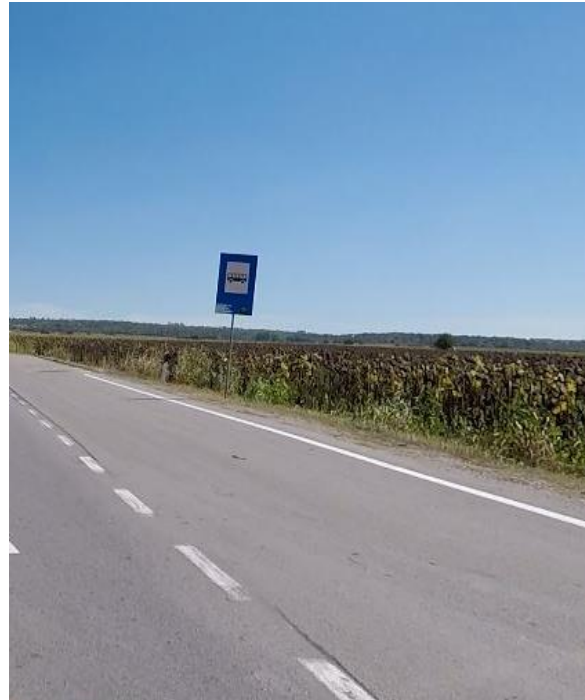
Табела 2-2. Основне школе на предметној деоници

Стационажа	Место	Назив школе и број разреда	Страна пута
20+968	Сираково	Вук Караџић, ист. одељење, I-IV	Лева
24+083	Мајиловац	Вук Караџић, I-VIII	Десна
28+370	Ђураково - Поповац	Вук Караџић, ист. одељење, I-IV	Лева
32+468	Тополовник	Иво Лола Рибар, ист. одељење, I-IV	Десна
34+835	Кумане	Иво Лола Рибар, ист. одељење, I-IV	Десна



Слика 2-5 Основна школа Иво Лола Рибар у Куману, на км 34+835

- Дуж посматране деонице идентификовани су следећи привредни објекти и садржаји:
- Аутобуско стајалиште, између Братинца и Сиракова, на км=17+497 (лева страна) и на км 17+617 (десна страна)
- Аутобуско стајалиште, Тополовник, на км 32+440 и км 32+668 (лева и десна страна)
- Аутобуско стајалиште, Тополовник, на км 33+448 (десна страна)
- Аутобуско стајалиште, Кумане, на км 34+863 (десна страна)
- Аутобуско стајалиште, Велико Градиште, на км 40+120 (десна страна) и на км 40+110 (лева страна)
- Бензинска станица „Атлантик“, између Братинца и Сиракова, на км 17+100
- Бензинска станица „МФК Петрол“, на улазу у Мајиловац из правца Сиракова, на км 23+050
- Бензинска станица „Еко“, код кружне раскрснице на улазу у Велико Градиште, из правца Братинца, на км 38+220
- Бензинска станица „Балкан Петрол“, у Великом Градишту, на км 40+000
- Бензинска станица „Жућа Петрол“, која се налази између Великог Градишта и Браничева, на км 41+840



Слика 2-6 Аутобуско стајалиште, између Братинца и Сиракова, на кт 17+497 (лева страна) и на кт 17+617 (десна страна)



Слика 2-7 Аутобуска стајалишта, Тополовник, на кт 32+440 и на кт 32+468



Слика 2-8 Аутобуско стајалиште, Тополовник, на кт 33+448



Слика 2-9 Аутобуско стајалиште,
Кумане, на кт 34+863



Слика 2-10 Аутобуско стајалиште у
Великом Градишту, на кт 40+120



Слика 2-11 Бензинска станица
„Атлантик“, на кт 17+100



Слика 2-12 Бензинска станица „МФК
Петрол“, на кт=23+050



Слика 2-13 Бензинска станица „Еко“, код Великог Градишта, на кт 38+220



Слика 2-14 Бензинска станица „Балкан Петрол, Велико Градиште, на кт 40+000



Слика 2-15 Бензинска станица Жућа Петрол, на кт 41+840

Природни ресурси и културно наслеђе

Према условима добијених од Завода за заштиту природе Србије бр 953-1922 од 03.12.2020. године, траса државног пута на деоници Братинац-Браничево не налази се унутар заштићеног подручја за које је спроведен или покренут поступак заштите, није у обухвату еколошке мреже, нити на простору евидентираних природних добара.

На основу услова број 348/2 – 2020 од 24.11.2020. године које је доставио Регионални завод за заштиту споменика културе Смедерево, на предметном простору нема утврђених непокретних културних добара.

Обиласком деонице уочено је постојање неколико споменика и спомен чесми који нису на листи регистровани као културна добра, али су поменути у овом документу и на њих треба обратити пажњу приликом извођења радова.

Археолошка истраживања на наведеном простору до сада нису вршена, а у широј зони регистровано је више археолошких локалитета и појединачних покретних археолошких налаза из различитих епоха.

Инвеститор и извођач предметних радова су дужни, да о почетку земљаних радова, обавесте овај Регионални завод најмање петнаест дана раније, у писаној форми и да обезбеде све потребне услове за њихов континуирани археолошки надзор. Извођач је такође дужан да уколико се током радова наиђе на археолошке налазе, одмах без одлагања прекине радове и обавести надлежни завод за заштиту споменика културе и да предузме мере да се налаз не уништи, не оштети и да се сачува на месту и у положају у коме је откривен.

Инвеститор је дужан да обезбеди средства за истраживање, заштиту, чување, публикавање и излагање добра које ужива претходну заштиту, које се открије приликом извођења радова, што ће бити регулисано посебним уговором.

Неопходно је обавестити археолошки надзор приликом ископа земље, уколико се буде користила земља за насипање са других локација.

У насељу Мајиловац обиласком деонице еидентиран је споменик палим борцима у ратовима 1912. - 1918. године.



Слика 2-16 Споменик палим борцима у ратовима 1912. - 1918. године, Мајиловац, кт 24+100

Приликом обиласка деонице примећена је Спомен чесма у насељу Кумане, посвећена палим борцима у Првом и Другом светском рату.



Слика 2-17 Спомен чесма у Куману, кт 34+944

У насељу Тополовник, такође се налази Спомен чесма палим борцима у току Првог и Другог светског рата.



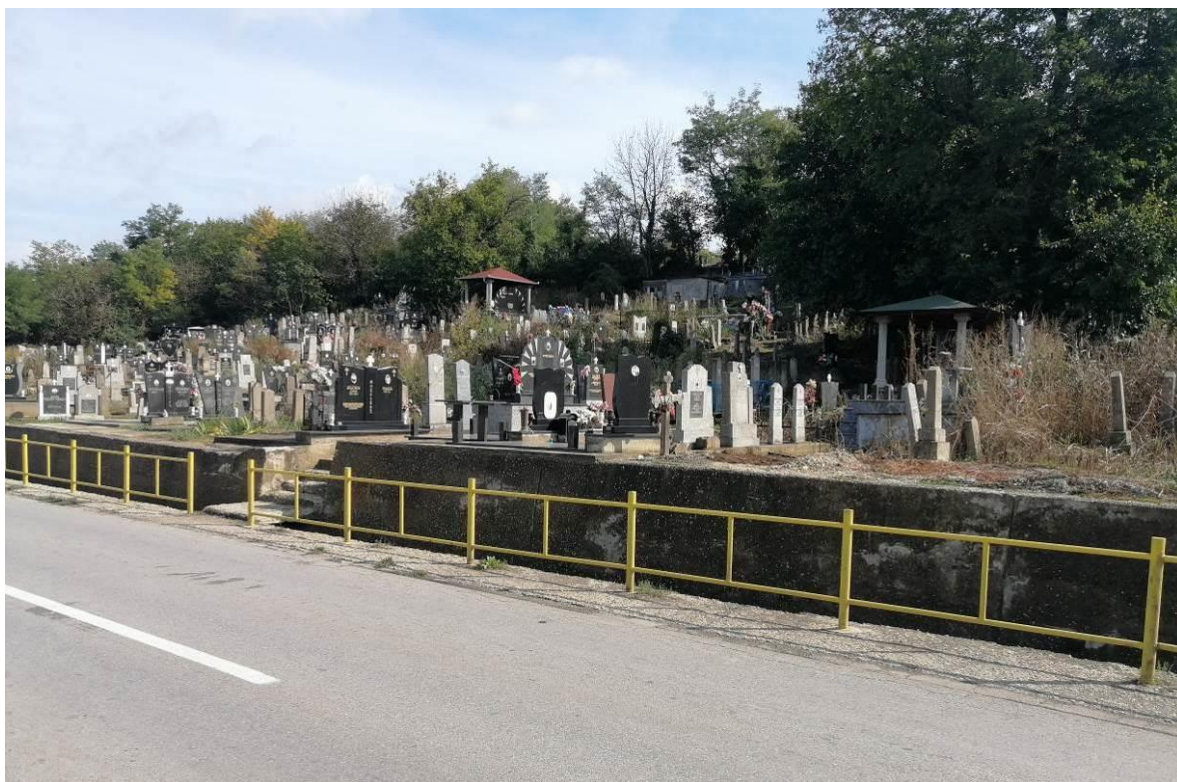
Слика 2-18 Спомен чесма у Тополовнику, км 31+350

У самом центру Тополовника, налази се споменик палим борцима у Првом и Другом светском рату.



Слика 2-19 Споменик палим борцима у Првом и Другом светском рату, Тополовник, км 32+486

Приликом обиласка деонице, евидентирано је и гробље у насељу Тополовник.



Слика 2-20 Гробље у насељу Тополовник, кт 33+680

Приликом обиласка деонице, евидентирана је чесма, која се налази између Мајиловца и Ђуракова.



Слика 2-21 Чесма између Мајиловца и Ђуракова, кт 26+732

Приликом обиласка деонице, евидентиран је споменик борцима погинулим у Првом и Другом светском рату, који се налази на кт 28+320, у насељу Ђураково - Поповац.



Слика 2-22 Споменик палим борцима у Првом и Другом светском рату, Ђураково-Поповац, кт 28+320

Обиласком деонице, на уласку у Велико Градиште из правца Пожаревца, наилази се на споменик грађанима Тополовника, Кумана, Кисилјева и Ђуракова, стрељаним од стране Немаца 1941. године. Поред споменика налазе се летњиковци са клупама, као и туристичка табла општине Велико Градиште.



Слика 2-23 Споменик грађанима стрељаним од стране Немаца 1941. године, кт 37+296

На приближној стационожи између 36+800 – 37+800 (улаз у Велико Градиште из правца Пожаревца), налази се бара која се простире паралелно уз предметну деоницу. Детаљнији подаци о овој води нису пронађени.



*Слика 2-24 Бара на улазу у Велико Градиште из правца Пожаревца, приближно од *km* 36+800 до *km* 37+800*

Слика 2-25 Положај баре у односу на предметну деоницу

Флора и фауна

Приликом обиласка предметне деонице, на крову куће у насељу Кумане, уочено је гнездо рода, на приближној стационажи 35+230.



*Слика 2-26 Гнездо рода на крову куће у насељу Кумане, на *km* 35+230*



Слика 2-27 Гнездо рода на крову куће у насељу Кумане, на км 35+230

Условима добијених од Завода за заштиту природе Србије предвиђено је очување потенцијалних гнездилишта колонијалних врста птица, одморишта и зимовалишта уз водотокове и друге површине дуж трасе пута.

У периоду гнежђења птица од 15. марта до 30. јуна предвиђено је очување гнезда белих рода *Ciconia ciconia*, крупних птица грабљивица и врста из породице врана (*Corvidae*).

Извођење радова на одржавању путне инфраструктуре у непосредној близини гнезда беле роде може се реализовати искључиво ван периода гнежђења и када роде нису у гнезду, односно након излетања младунаца из гнезда и напуштања територије у циљу сеобе, а пре следећег циклуса размножавања, најкасније до 15. марта и после 20. јула током године.

Пошто роде припадају групи строго заштићених врста, потребно је третирати је у складу са условима добијеним од надлежне институције.

Железнички саобраћај

Уз део предметне деонице, правац Братинац – Сираково пролази железничка пруга, паралелно са путем. Укрштање са предметном деоницом налази се у Сиракову на км 21+890, где постоји денивелисано укрштање пруге и пута (пруга пролази испод пута).



Слика 2-28 Денивелисано укрштање пруге и предметне деонице, Сираково, на km 21+890

Водотокови

У близини предметне деонице протиче река Млава, тачније 2km пре почетка деонице, у близини насеља Братинац. Деоницу пресеца неколико потока и канала.

На деоници пута IB-34, Братинац (Набрђе) - Браничево (Триброде) постоји пет мостова.

Табела 2-3 Мостови на предметној деоници

Ред бр	Стационажа	Мост
1	21+890	Надвожњак преко пруге у насељу Сираково
2	28+183	Мост преко канала у насељу Ђураково
3	32+388	Мост преко потока велики извор у селу Тополовник
4	34+722	Мост преко Жутог потока у насељу Кумане
5	35+160	Мост преко Маркове воде у насељу Кумане



Слика 2-29 Надвожњак преко пруге у насељу Сираково



Слика 2-30 Мост преко потока велики извор у селу Тополовник



Слика 2-31 Мост преко Жутог потока у насељу Кумане



Слика 2-32 Мост преко Маркове воде у насељу Кумане



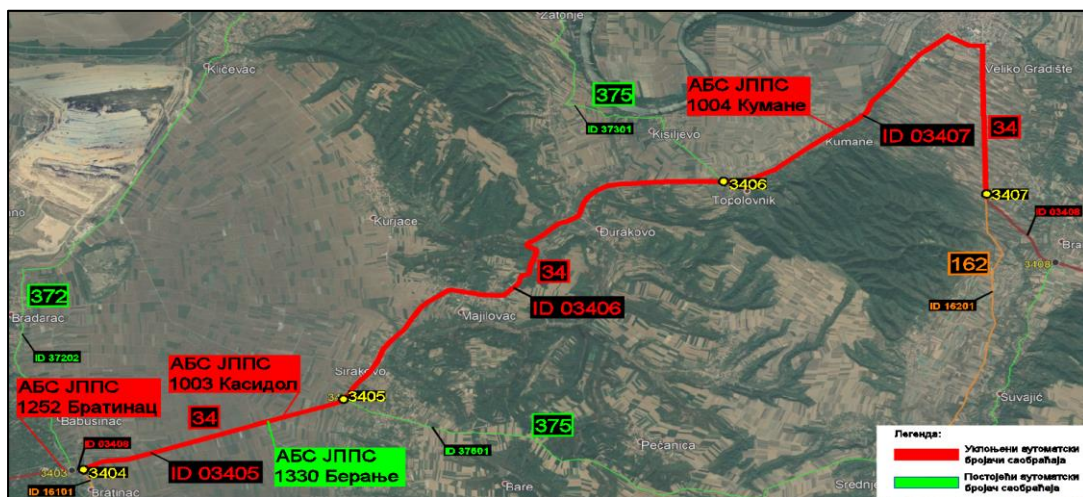
Слика 2-33 Мост преко канала у насељу Тураково

Прорачун количине загађивача

Анализом прикупљених података о саобраћајном оптерећењу као и добијеним количинама потенцијалних загађивача на основу прогнозираног саобраћајног оптерећења, Пројектант је мишљења да се не требају пречишћавати отицаји са коловоза, самим тим није потребно увођење затвореног система атмосферске канализације у зони регистрованих водотокова.

Предметна деоница подељена је на три деонице ID 03405, ID 03407 и ID 03403.

У фази истражних радова прикупљени су подаци о саобраћајном оптерећењу ових деоница. Прикупљање података контролним аутоматским бројањем саобраћаја је вршено непрекидно у трајању од 7 дана, у обе саобраћајне траке истовремено. У складу са прихваћеним планом бројања саобраћаја, додатна ручна бројања пешака и бициклиста, као и моторних возила су извршена на 4 локације на предметној деоници.



Слика 2-34 Локације постојећих аутоматских бројача саобраћаја и ознаке деоница

У наставку је приказан прорачун загађивача на основу прогнозираног ПГДС-а за најоптерећенију деоницу ID 03405 за 2030. годину. Претпостављено је да километар деонице гравитира ка реципијенту. Усвојена ширина коловоза је 7.2м, док је усвојена ширина зеленог појаса 5м.

Табела 2-4 Прогнозиран ПГДС предметне деонице

Година	ПА	БУС	ЛТ	СТ	ТТ	АВ	Укупно
2019. базна	4300	41	99	78	50	183	4751
2020	4472	43	103	81	52	190	4941
2021	4651	44	107	84	54	198	5139
2022	4837	46	111	88	56	206	5344
2023	5030	48	116	91	58	214	5558
2024	5232	50	120	95	61	223	5780

2025	5415	52	125	98	63	230	5983
2026	5604	53	129	102	65	239	6192
2027	5800	55	134	105	67	247	6409
2028	6003	57	138	109	70	255	6633
2029	6214	59	143	113	72	264	6865
2030	6431	61	148	117	75	274	7105
2031	6656	63	153	121	77	283	7354
2032	6889	66	159	125	80	293	7612
2033	7130	68	164	129	83	303	7878
2034	7380	70	170	134	86	314	8154
2035	7638	73	176	139	89	325	8439
2036	7905	75	182	143	92	336	8734
2037	8182	78	188	148	95	348	9040
2038	8468	81	195	154	98	360	9357
2039	8765	84	202	159	102	373	9684
2040	9072	86	209	165	105	386	10023

Табела 2-5 Улазне вредности за прорачун загађења од саобраћаја

Ознака	Јединица	Опис
Ca	(kg)	Годишња концентрација загађења
Cu	из табеле	Унифицирана годишња вредност загађивача за један хектар и 1000 возила на дан
T	Возила/дан	Вредност ПГДС-а
S	(ha)	Површина пута
Ce	mg/l	Концентрација отицања загађења
t	%	Допринос природних пречистача (јаркови, језера) - (у процентима децимално)

Табела 2-6 Унифицирана годишња вредност загађивача за један хектар и 1000 возила на дан према "Calculation of the loads of chronic pollution from roadways runoffs (Sétra, July 2006) "

Суспендоване Материје (из табеле за Cu)	Хем. потр. Кисеоника	Zn (Цинк)	Co (Кобалт)	Cd (Кадмиј ум)	Угљоводоници	Полициклични аром. угљоводоници
kg	kg	kg	kg	g	g	g
40.00	40.00	0.40	0.02	2.00	600.00	0.08

ПРОРАЧУН

Табела 2-7 Количина воде и сливне површине

	Површина коловоза	Површина терена	Ca	Ct	Количина
	m ²	m ²			l/s
1	7200	5000	0.9	0.1	120.99

$$Ca = Cu \times \frac{T}{1000} \times S$$

Табела 2-8 Вредност Ca за сливну површину

Суспендоване Материје (из табеле за Cu)	Хем. потр. Кисеоника	Zn (Цинк)	Co (Кобалт)	Cd (Кадмијум)	Угљоводоници	Полициклични аром. угљоводоници
kg	kg	kg	kg	kg	kg	kg
204.62	204.62	2.05	0.10	0.01023	3.07	0.00041

$$Ce = \frac{2,3 Ca (1 - t)}{10 S}$$

Табела 2-9 Вредност Ce за сливну површину

Суспендоване Материје (из табеле за Cu)	Хем. потр. Кисеоника	Zn (Цинк)	Co (Кобалт)	Cd (Кадмијум)	Угљоводоници	Полициклични аром. угљоводоници
mg/l	mg/l	mg/l	mg/l	mg/l	mg/l	mg/l
19.610	19.610	0.196	0.010	0.001	0.294	0.000

Табела 2-10 Поређење са прописаним вредностима

Граничне вредности загађивача "Службени гласник РС", број 67/11 , 48/12 , 1/16			
Загађивач	Јединица	Гранична Вредност	Срачуната вредност
Суспендоване Материје	mg/l	35	19.610
Хем. потр. Кисеоника	mgO ₂ /l	200	19.610
Zn (Цинк)	mg/l	2	0.196
Co (Кобалт)	mg/l	1	0.010
Cd (Кадмијум)	mg/l	0,1	0.001
Угљоводоници	mg/l	10	0.294
Полициклични аром. угљоводоници	mg/l	1	0.000

Резултати спроведеног прорачуна указују на то да су вредности загађивача изазваног саобраћајним оптерећењем, а исказаним користећи вредности прогнозираног ПГДС-а за 2030. годину за посматрану деоницу, испод дозвољених вредности прописаних "Службеним гласником РС", број 67/11 , 48/12 , 1/16.

Према већини европских програма мониторинга и мерења, загађење од саобраћајног оптерећења се разматра само онда када вредности ПГДС-а достигну вредности 15000 возила на дан. (Conférence Européenne des Directeurs des Routes, CEDR).

Пропусти

Током обиласка терена пронађено је 48 пропуста и извршена је њихова евалуација. У табели 2-4 су приказани сви пропусти са подацима о стационажи, пречнику, као и запажањима са терена током визуелног прегледа у месецу новембру 2020. године.



Слика 2-35 Цеваст пропуст, на км 36+392



Слика 2-36 Плочаст пропуст, на км 32+800



Слика 2-37 Засведен пропуст, на км 37+844

Табела 2-11 Пропусти на предметној деоници

РБ	Стационажа	Тип	Коментар
1.	15+003	засведен Ø1600	Пропуст у добром стању, благо запуњен.
2.	17+658	цеваст Ø600	Пропуст у добром стању. Неадекватан облик јаркова отежава функционисање пропуста.
3.	18+065	цеваст Ø600	Пропуст у добром стању. Са десне стране не постоји одводни јарак док је са леве стране неадекватног облика. Непостојање јарка као и неадекватан облик отежава функционисање пропуста.
4.	22+142	засведен Ø1000	Пропуст у добром стању. Неадекватан облик јаркова отежава функционисање пропуста.

РБ	Стационажа	Тип	Коментар
5.	24+503	плочаст L=1,8m	Пропуст у добром стању. Не постоји веза са одводним јарковима дуж саобраћајнице.
6.	25+390	засведен Ø1000	Пропуст у добром стању. Са леве стране постоји бетонски канал који одводи воду са коловоза. Са десне стране крај пропуста у потпорном зиду. Пут у насипу (са леве стране око 3m док је са десне стране насип виши од 5 m).
7.	25+670	засведен Ø1000	Пропуст са леве стране у добром стању, са десне скоро у потпуности затрпан услед ерозије настале од воде која се слива са коловоза (не постоје корубе).
8.	26+022	засведен Ø1000	Пропуст у добром стању. Са десне стране не постоји одводни јарак.
9.	26+254	цеваст Ø200	Пропуст у добром стању. Са леве стране одводни јарак је неадекватног облика што отежава функционисање пропуста.
10.	26+752	засведен Ø1000	Пропуст делимично запуњен. Одводни јаркови неадекватног облика и положаја отежава функционисање пропуста.
11.	26+835	засведен 2x Ø2000	Пропуст у добром стању. У циљу бољег функционисања потребно је уредити терен у околини пропуста.
12.	27+091	засведен Ø1000	Пропуст делимично запуњен. Одводни јаркови неадекватног облика и положаја отежавају функционисање пропуста.
13.	27+161	засведен Ø1000	Пропуст у добром стању. Одводни јаркови неадекватног облика и положаја отежавају функционисање пропуста.
14.	28+873	засведен Ø1000	Око 50% профила пропуста запуњено.
15.	29+592	засведен Ø1000	Око 90% профила пропуста запуњено. Одводни јаркови неадекватног облика и положаја отежавају функционисање пропуста.
16.	29+969	засведен Ø1000	Око 80% профила пропуста запуњено. Одводни јаркови неадекватног облика и положаја отежавају функционисање пропуста. Атарски пут са десне стране пресеца јарак те исти нема континуитет.
17.	30+020	засведен Ø1000	Око 70% профила пропуста запуњено. Са леве стране не постоји одводни јарак док је са десне стране неадекватног облика. Непостојање јарка као и неадекватан облик отежава функционисање пропуста.
18.	30+208	засведен Ø1000	Пропуст у добром стању. Са леве стране не постоји одводни јарак док је са десне стране неадекватног облика. Непостојање јарка као и неадекватан облик отежава функционисање пропуста.
19.	30+498	плочаст L=2,0m	Око 90% профила пропуста запуњено. Са леве стране не постоји одводни јарак док је са десне стране неадекватног облика. Непостојање јарка као и неадекватан облик отежава функционисање пропуста.

РБ	Стационажа	Тип	Коментар
20.	30+655	засведен Ø1000	Пропуст запуњен. Са леве стране не постоји одводни јарак док је са десне стране неадекватног облика. Непостојање јарка као и неадекватан облик отежава функционисање пропуста.
21.	30+972	засведен Ø1000	Око 60% профила пропуста запуњено. Са леве стране не постоји одводни јарак док је са десне стране неадекватног облика. Непостојање јарка као и неадекватан облик отежава функционисање пропуста.
22.	31+146	засведен Ø1000	Око 60% профила пропуста запуњено. Са леве стране не постоји одводни јарак док је са десне стране неадекватног облика. Непостојање јарка као и неадекватан облик отежава функционисање пропуста.
23.	31+337	плочаст L=4,0m	Пропуст у добром стању. Потребне су мање интервенције на заштити арматуре како би се спречило даље пропадање конструкције. Нејасна функција пропуста велике пропусне моћи.
24.	32+055	засведен Ø1000	Пропуст у добром стању, делимично запуњен. Положај пропуста није јасан јер не постоји веза са околним одводним јарковима.
25.	32+152	засведен Ø1000	Пропуст у добром стању, благо запуњен. Повезан на насељску атмосферску канализациону мрежу.
26.	32+388	плочаст L=5,0m	Запуњен већи део профила. Упитна је потреба за пропустом оволике пропусне моћи.
27.	32+803	плочаст L=4,0m	Запуњен већи део профила. Упитна је потреба за пропустом оволике пропусне моћи.
28.	32+908	засведен Ø1000	Пропуст у добром стању. Леви крај пропуста нема надслој земље изнад (постоји рума у близини коловоза) те је небезбедно са аспекта саобраћаја.
29.	33+354	засведен Ø1000	Оба краја пропуста запуњена. Полумљен десни крај пропуста. Недостаје заштитна ограда са десне стране.
30.	33+598	плочаст L=4,0m	Пропуст у добром стању, већим делом запуњен. Са леве стране повезан на насељску атмосферску канализациону мрежу.
31.	33+685	засведен Ø1000	Пропуст у добром стању. Саставни део насељске атмосферске канализације.
32.	34+036	плочаст L=4,0m	Пропуст у добром стању али већим делом запуњен. Потребно је чишћење.
33.	34+455	засведен Ø1000	Пропуст у добром стању. Десни крај се налази у профилу приступне саобраћајнице те је постављена решетка како би се несметано одвијао саобраћај.
34.	34+960	засведен Ø1000	Пропуст у добром стању. Саставни део насељске атмосферске канализације.
35.	35+160	плочаст L=5,0m	Пропуст у добром стању. Потребне су мање интервенције на заштити арматуре како би се спречило даље пропадање конструкције.

РБ	Стационажа	Тип	Коментар
36.	35+475	засведен Ø1000	Пропуст у добром стању. Леви крај делимично запуњен. Потребно чишћење.
37.	35+732	плочаст L=2,0m	Пропуст у добром стању.
38.	35+820	засведен Ø1000	Десни крај пропуста поломљен али не утиче на његову функцију. Десни крај делимично запуњен.
39.	36+036	засведен Ø1000	Око 90% профила пропуста запуњено. Одводни јаркови су неадекватног положаја и облика што отежава функционисање пропуста.
40.	36+321	Ø1000	Пропуст у добром стању. Леви крај пропуста засведен. Одводни јаркови су неадекватног положаја и облика што отежава функционисање пропуста.
41.	36+392	Ø600	Пропуст у добром стању, запуњен око 40% профила. Леви крај пропуста засведен. Одводни јаркови су неадекватног положаја и облика што отежава функционисање пропуста.
42.	36+539	плочаст L=1,0m	Пропуст у добром стању.
43.	36+856	плочаст L=1,0m	Пропуст у добром стању.
44.	37+431	засведен Ø1000	Пропуст у добром стању.
45.	37+844	засведен Ø1000	Пропуст у добром стању.
46.	43+750	плочаст L=4,8m	Пропуст у добром стању. Потребне су мање интервенције на заштити арматуре како би се спречило даље пропадање конструкције. Кроз пропуст иде атарски пут.
47.	43+899	засведен Ø1000	Пропуст у добром стању.
48.	44+102	плочаст L=2,0m	Пропуст у добром стању.

На следећим сликама је приказана запуњеност пропуста, као и уочена карактеристична оштећења.



Слика 2-38 км 28+873 пропуст запуњен материјалом



Слика 2-39 км 30+498 пропуст запуњен материјалом



Слика 2-40 km 31+337 отпао заштитни слој малтера



Слика 2-41 km 33+354 пропуст запуњен материјалом поломљена глава пропуста

Јаркови су, на скоро целом потезу, обрасли вегетацијом и неадекватног су облика. Немају континуитет те су испрекидани честим прилазима за пољопривредна возила, атарским путевима и попречним саобраћајницама. Приликом оцене стања пропуста једна од битнијих напомена се односила на потребу чишћења и уређења околног терена како би се обезбедило несметано функционисање пропуста.



Слика 2-42 km ~27+100 јарак неадекватног облика



Слика 2-43 km ~30+650 непостојање јарка онемогућава правилно функционисање пропуста

Будући да јаркови не поседују потребан облик самим тим није могуће извршити оцену стања косина као ни запуњење, док је обраслост таква да знатно отежава отицај воде.

Детаљним визуелним прегледом који је обављен у новембру 2020. године закључује се да је систем за одводњавање коловоза и трупа пута у стању које захтева одређене интервенције. Већина пропуста је у добром стању те највећу сметњу квалитетном одводњавању представљају одводни канали који су неадекватног облика и положаја. Стога је потребно уредити њихове косине и дно. Такође, потребно је извршити чишћење појединих пропуста како би се омогућило њихово оптимално функционисање.

Бициклистички и пешачки саобраћај

У телефонском разговору са представницима полиције предочен је проблем који имају пешаци у Мајиловцу. Због непостојања тротоара, у зони раскрснице за Курјаче пешаци прелазе коловоз на месту где постоји пешачки прелаз, али он није видљив. Бициклистичке стазе дуж праметне деонице нису изграђене.

Са десне стране предметне деонице налази се гробље у Тополовнику. Гробље је дефинисано уз ивицу бетонског одводног канала, при чему тротоари нису дефинисани у зони гробља. За време верских празника, као и сахрана, може се очекивати већи број заустављених и паркираних возила поред пута, као и појачани пешачки саобраћај на предметној локацији.

Ваздух

У оквиру посматране деонице пута Братинац (Набрђе) - Браничево (Триброде) нема додатних извора загађења ваздуха. Подаци о измереним вредностима загађења ваздуха на посматраном коридору нису били доступни.

На основу искуства и очекиваног интензитета саобраћаја током и након планираних санационих радова, на коридору предметне деонице пута не очекује се значајно повећање интензитета саобраћаја самим тим ни повећање нивоа загађења ваздуха као продукт издувних гасова.

У фази рехабилитације очекује се повећање концентрације загађујућих материја у ваздуху, привременог карактера.

Бука

Подаци о измереним вредностима буке на посматраном коридору нису били доступни. У фази рехабилитације пута очекује се повећан интензитет буке, привременог карактера.

3. ПОЛИТИКА, ПРАВНИ И АДМИНИСТРАТИВНИ ОКВИР

Надлежне институције

Министарство заштите животне средине, је кључна институција у Републици Србији која је одговорна за формулацију и имплементацију стратегије која се односи на заштиту животне средине.

Други аспекти очувања животне средине везани за пројекте санације путева су решавани, између осталог, са Регионалним заводом за заштиту споменика културе Смедерево, Заводом за заштиту природе Србије и Јавним Предузећем “Путеви Србије” (ЈППС).

За потребе овог пројекта прибављена су следећа мишљења:

- Регионални завод за заштиту споменика културе Смедерево бр. 348/3-2020 од 24.11.2020.
- Завод за заштиту природе Србије бр. 020-2835/2 од 03.12.2020.

Сва добијена мишљења и услови за предметну деоницу налазе се у оквиру Прилога 6.

Важеће законодавство у Србији

Заштита животне средине у Републици Србији је регулисана разним законима на националном и нивоу општина као и статутима. Актуелни закони из области заштите животне средине, дати су у Прилогу 3.

Процедура процене утицаја на животну средину у Републици Србији

У правном систему Републике Србије, процедура процене утицаја на животну средину, регулисана је Законом о процени утицаја на животну средину (Службени Гласник бр. 135/2004, 36/2009), који је у потпуности у складу са Европском Директивом ЕИА - 85/337/ЕЕС. Према томе, процена утицаја на животну средину није потребна за пројекте путне рехабилитације, осим оних деоница које су смештене у оквиру или у близини заштићених природних и културних подручја. У том случају, предлагач пројекта дужан је да у надлежном министарству поднесе захтев за одлучивање о потреби израде процене утицаја на животну средину. У зависности од процене и значаја потенцијалних утицаја на животну средину, доноси се одлука да ли је потребно да се спроведе пун поступак Процене утицаја на животну средину.

Министарству заштите животне средине поднет је захтев за давање мишљења о потреби израде студије о процени утицаја на животну средину са осталом пропратном документацијом.

Решењем се наводи да пројекат појачаног одржавања пута **не представља предмет процене утицаја на животну средину** и није сврстан у Листи пројеката за које је обавезна процена утицаја на животну средину и Листи пројеката за које се може захтевати процена утицаја на животну средину, па сагласно томе **носилац пројекта није у обавези да отпочне процедуру процене утицаја на животну средину** у складу са чланом 8. Закона о процени утицаја на животну средину.

Добијено је мишљење Министарства заштите животне средине (Реф. бр. 011-00-00045/2021-03 од 25.01.2021.) **да није потребно радити студију о процени утицаја на животну средину.**

На основу горе наведених критеријума, овај пројекат не захтева израду Студије о процени утицаја на животну средину, **међутим политика Светске Банке захтева израду делимичне процене - ЕИА и припрему специфичног ЕМП за градилиште.**

Релевантне међународне финансијске институције (МФИ) - политике и закључци

Међународне финансијске институције захтевају да се на све радове примене следећи захтеви:

- Светска банка: Оперативне смернице ОП 4.01, процена утицаја, која захтева делимичну Студију о процени утицаја на животну средину, као и одговарајући План управљања животном средином за пројекте који припадају категорији Б;
- Оквирна политика расељавања (Resettlement Policy Framework – RPF)
- Европска инвестициона банка: Изјава о еколошким и социјалним принципима и стандардима (2008).

Светска банка и Европска инвестициона банка захтевају да пројекат буде урађен у складу са Закономима Републике Србије и стандардима Европске Уније. Међутим, према прописима Владе Републике Србије, за ову врсту инвестиције, није предвиђена израда Плана управљања животном средином, а према смерницама Светске Банке, за сваку деоницу, захтева се делимична процена утицаја на животну средину и израда Плана управљања животном средином.

4. РЕЗИМЕ УТИЦАЈА НА ЖИВОТНУ СРЕДИНУ

Следећа табела даје кратак преглед утицаја на животну средину који су предвиђени пројектом:

Табела 4-1 Преглед утицаја на животну средину

Утицај	Значај	Коментар
Утицаји на коришћење земљишта/насеља	Умерени	Експропријације земљишта ће бити у оквиру постојећег заузећа државног пута, на местима где постојећи пут излази из путног појаса – тзв „историјска експропријација“.
Подземне и површинске воде	Мали значај	Услед мале количине воде која дренажом или одводњавањем може доћи до канала/потока или подземних вода утицај је минималан и занемарљив.
Квалитет ваздуха	Мали значај	Привремени утицај током извођења радова.
Флора и фауна (заштићена подручја и врсте)	Мали значај	Према условима Завода за заштиту природе Србије, траса државног пута на деоници Братинац-Браничево не налази се унутар заштићеног подручја за које је спроведен или покренут поступак заштите, није у обухвату еколошке мреже, нити на простору евидентираних природних добара. Биће присутан само привремени утицај током извођења радова.
Бука	Умерени	Привремено, радови на санацији могу довести до појачане буке током извођења радова у насељеним местима Сираково, Мајиловац, Ђураково, Поповац, Тополовник, Кумане и Велико Градиште.
Приступ/укрштања главног пута и локалних путева	Мали значај	Рехабилитација неће негативно утицати на постојеће раскрснице.
Управљање земљиштем	Мали значај	Уз примену одговарајућих мера поступања са отпадом.
Управљање отпадом	Мали значај	Према плану управљања отпадом и отпадним водама.

Утицај	Значај	Коментар
Кумулативни утицаји	Умерени / Мали значај	Привремено, радови на санацији могу довести до незнатног повећања нивоа буке и концентрације загађивача ваздуха само током трајања радова. Такође, кретање локалног становништва може бити отежано током изградње пешачких стаза.

Радови на санацији пута на деоници Братинац (Набрђе) - Браничево (Триброде) ће имати мањи утицај на животну средину (Б категорија заштите животне средине). Већина утицаја је привременог карактера и они ће нестати након завршетка радова на појачаном одржавању тј. санацији пута и изградњи пешачких стаза.

Током извођења грађевинских активности, може доћи до поремећаја одвијања саобраћаја, кретања становника из околних насеља, смањене безбедности на путу, оштећења на приступним путевима, стварања буке, прашине, отпада и загађења ваздуха, утицаја на земљиште, воду, биљни и животињски свет. Радови који се обављају ван локације градилишта, као што су каменолом, асфалтна база и позајмишта могу да доведу до локалних негативних утицаја и зато је неопходно, да се и тим радовима правилно управља.

Преглед кључних утицаја

План управљања животном средином, фокусира се више на фазу појачаног одржавања, док активности везане за редовно одржавање неће бити у фокусу овог Плана, већ ће се само представити у сврху стицања комплетне слике.

Могући привремени утицаји, који ће настати као последица грађевинских активности, између осталог ће се састојати и у:

- Извођење радова у близини гнезда роде које се налази на крову куће у улици Маршала Тита 6, у Куману;
- ометању одвијања редовног саобраћаја;
- безбедност на путу;
- оштећења приступних путева;
- непријатности изазване буком, отпадом и прашином;
- испуштања гасова;
- потенцијалног утицаја на земљиште и воде;
- краткотрајно ометање флоре и фауне,
- и повремено ометање насеља током извођења грађевинских и оперативних активности.

Бука и загађење ваздуха у стамбеним зонама

Квалитет ваздуха на локалу може претрпети незнатно привремено погоршање због прашине настале услед саобраћаја на градилишту, а повећани нивои азотних оксида (NO_x) и сумпорних оксида (SO_x), који се налазе у издувним гасовима грађевинске механизације, представљају главне загађиваче. Прашина може да се накупи на вегетацији и околним објектима, и може делимично да проузрокује негативне утицаје.

Неопходно је да се у фази извођења радова (у периоду када су врсте радова таквог карактера да се очекује појачано емитовање прашине), обезбеди квашење градилишта у сврху смањења емитовања прашине. На градилишту је неопходно да се налазе минимум две цистерне воде од којих је једна цистерна воде резервна. На овај начин избећи ће се „празан ход“ за време пуњења цистерне водом.

Обавезно је покривање камионског товара.

Бука проузрокована санационим радовима има привремени карактер.

Ограничити радно време градилишта на период од 07h до 17h, нарочито за време извођења радова у насељеном делу деонице.

Могуће загађење воде

На градилишту, на месту где се одржава и пере опрема, машине и на паркингу може доћи до загађења воде. Неопходно је да се задрљана вода пропушта кроз гравитациони сепаратор за воду и уље. Ако изливање настане на путу, посебно у близини регистрованих водотокова, Извођач треба да користи апсорбујуће материјале и да одстрани загађен слој земљишта које се одвози на одговарајућу локацију, у складу са Законом о водама.

Извођач је у обавези да прање возила обави у регистрованој перионици возила. На овај начин ће се избећи потенцијално загађење земљишта и водотокова у близини градилишта.

Потенцијални кумулативни утицаји

Извођење радова на појачаном одржавању на деоници Братинац (Набрђе) - Браничево (Триброде) могло би да има неке кумулативне утицаје који су привременог карактера (поремећај у кретању пешака, бука, загађење ваздуха, воде и тла), и који неће значајно утицати на стање животне средине.

Остали утицаји:

- Узети су у обзир сви друштвено – економски конфликти, укључујући здравље и безбедност током извођења радова. Укључени су сви привремени објекти који се користе за активности које доводе до краткорочних утицаја, као што су каменоломи и позајмишта, места одлагања вишка земљишта и асфалтне базе. Очекује се да ће утицаји

- ове врсте активности престати када Извођач заврши Пројекат и напусти локацију;
- Covid-19: Ризик по здравље радника услед пандемије вируса Covid-19 биће присутан. Узевши у обзир да се радови изводе на отвореном као и да су у Прилогу 1 дате мере којих запослени на градилишту треба да се придржавају, ризик од заразе биће сведен на мању меру.
 - Загађење: током радова на појачаном одржавању, очекује се сигурна али не и значајна емисија загађујућих материја. Препознају се: загађење ваздуха, загађење вода, загађење земљишта, бука и вибрације;
 - Чврст отпад: очекује се да ће активности на појачаном одржавању пута генерисати одређену количину чврстог отпада, који се прикупља на градилишту и транспортује на депонију, ван зоне градилишта.

Одлагање отпада на територији општине - Град Пожаревац вршити у складу са Локалним планом управљања отпадом за Град Пожаревац.

Одлагање отпада вршити у складу са Регионалним планом управљања отпадом за Браничевски округ: град Пожаревац и општине Велико Градиште, Голубац, Мало Црниће, Кучево, Жабари, Петровац на Млави и Жагубица.¹

¹ <http://www.rra-bp.rs/uploads/Regionalni%20i%20plan%20upravljanja%20otpadom%20za%20%20Branicevski%20okrug%20za%20period%202010-2019.pdf>

5. ПЛАН УПРАВЉАЊА ЖИВОТНОМ СРЕДИНОМ

Утицаји на животну средину за пројекат појачаног одржавања на деоници Братинац - Браничево биће од умерених до занемарљивих. Неопходно је, да се правилно спроводе мере за ублажавање које су дате у Плану управљања животном средином, а односе се на фазу пројектовања, изградње и експлоатације. План управљања животном средином, састоји се од Плана за ублажавање и Плана мониторинга и заснован је на врсти утицаја на животну средину, њиховом обиму и трајању. ЈП "Путеви Србије" руководи пројектовањем, надзором и извођачем радова на примени ЕМП-а.

А. План за ублажавање утицаја

Утицаји и предложене мере ублажавања утицаја на животну средину се налазе у склопу Плана ублажавања утицаја на животну средину (Прилог 1). Овај план сумира све очекиване утицаје на животну средину и повезује их са мерама за ублажавање утицаја током пројектовања, санације и експлоатације. План се позива на предходне услове издате од стране овлашћених институција (Завода за заштиту природе Србије, Регионалног завода за заштиту споменика културе Смедерево), закон и уговорну документацију, приближну локацију, временски оквир и одговорност за његову имплементацију и надзор.

Руководство извођача

Препоруке и предложене мере за ублажавање негативног утицаја на животну средину, као што је приказано у Прилогу 1, представљају обавезу Извођача. Мере за ублажавање утицаја на животну средину ће бити укључене у пројекат и начин санације, и њихови трошкови ће бити укључени у цену радова на санацији.

ЕМП је део програма радова и Извођач ће га примењивати преко квалификованог и искусног особља које ће бити одговорно за испуњење захтева везаних за заштиту животне средине из ЕМП-а. Извођач и његови подизвођачи ће радити у потпуности у складу са законима Републике Србије, стандардима ЕУ и и захтевима Зајмодавца.

Извођач радова, користиће овај документ, да провери усклађеност са Планом управљања животном средином. Обавеза Извођача је да спровођење мера за ублажавање утицаја на животну средину урачуна у цену својих укупних трошкова. Извођач је у обавези да потврди да:

- је План управљања животном средином укључен у цену;
- Извођач има квалификовану и искусну особу у свом тиму, која ће бити одговорна за усклађеност између животне средине и Плана управљања животном средином.
- Извођач радова и спољна сарадња, раде у складу са националним законима Републике Србије, стандардима ЕУ и захтевима зајмодавца.

Организација градилишта

Извођач је у обавези да уради План организације градилишта и да га се придржава. Условe које је издао Завод за заштиту Природе треба укључити у План организације градилишта. Локацију објеката (складишта, радионице, асфалтна и бетонска база и друге) одобрава стално присутни инжењер. У избору локације и организацији градилишта треба испунити следеће услове:

- Привремене локације за складиштење потребног грађевинског и другог материјала и опреме, неопходно лоцирати ван зоне водотокова.
- Обезбедити привремене или трајне локације (постојеће уређене комуналне објекте/депоније) за одлагање и депоновање шута и другог отпадног материјала у било ком стању, као и комуналног отпада насталог у току извођења радова. Забранити одлагање/депоновање код водотокова привременог карактера, као и на пољопривредном земљишту.
- Предвидети да се након завршетка предметних радова све површине које су на било који начин деградиране грађевинским радовима што пре санирају (нивелисање и хумузирање деградираних површина до нивоа и стања у коме је та површина затечена пре извођења радова);
- Приликом извођења радова строго се придржавати предвиђене трасе и коридора око ње, како земљани радови и употреба машина не би оставили последице по околни простор.
- У току извођења радова забрањено је одлагање и депоновање било каквог отпада у зони водотокова.
- Забранити сервисирање возила и машина дуж трасе пута. Уколико дође до хаваријског изливања горива, уља/мазива и других штетних материја обавезна је санација површине (скидање загађеног слоја земљишта, а потом нивелисање и хумузирање површине) и одвожење загађеног земљишта на место предвиђено за те потребе;
- Предметне радове на траси пута која пролази кроз насељена места изводити само у току периода дана од 07h до 17h због могућег утицаја буке од грађевинских машина и возила;
- Предвидети постављање заштитних ограда и пешачких прелаза и пролаза на местима где је то најсврсисходније, нарочито на локацијама у близини постојећих насеља, на основу Пројекта привремене саобраћајне сигнализације;
- Током извођења радова дуж целе трасе одржавати максимални ниво комуналне хигијена. Дефинисати локације за постављање контејнера за привремено депоновање комуналног отпада (контејнере за привремено депоновање комуналног отпада лоцирати на путним проширењима у путном појасу) и обезбедити пражњење истих на дневној бази, по завршетку радног дана;
- Простор под Извођачевим објектима ограничити на минимум, како би се смањило непотребно рашчишћавање вегетације;

- Објекти Извођача радова треба да буду ограђени адекватном заштитном оградом;
- Градилиште мора бити прописно дренирано (одводњавано). Асфалтиране површине, укључујући и зоне за паркирање возила, радионице и складишта горива, одводњавају се ка сепаратору за воду и уље;
- Санитарне отпадне и загађене воде третирати пре упуштања у реципијент (систем површинских водотокова), у складу са Законом о водама ("Сл. гласник РС", бр. 30/2010, 93/2012, 101/2016 и 95/2018 – др. закон);
- Простор за складиштење горива буде бар на 20 m удаљености од водотока.
- Ако се на градилишту чува више од 5 000 литара горива, оно треба да се складишти у затвореним резервоарима на бетонској подлози која може да издржи 110 % капацитета резервоара;
- Све радионице треба да имају сепараторе уља и воде;
- Извођач мора да има обучено особље, које је компетентно да рукује горивом и уклони последице сличајног просипања;
- Сва отпадна уља, филтери за уља и гориво биће прикупљани и одлагани на сигурним местима (у затвореним резервоарима на бетонској подлози). Приликом затварања градилишта, сво контаминирано земљиште треба ископати и заменити новим слојем земљишта;
- Уклоњен материјал слагати у гомиле одговарајуће величине, у складу са захтевима управљања и поновне употребе истих;
- Ограничити обим ископавања како би се смањила могућност ерозије земљишта. Извођач радова треба да обезбеди мере заштите којима ће се спречити ерозија земљишта;
- Применити методологију заштите и очувања земљишта подложних подручја, како би се смањило отицање атмосферских вода која носи еродован материјал са места;
- Избегавати ископавања и руковања машинама (рад машинама) у влажним теренским условима;
- По завршетку радова неопходно је што пре уклонити механизацију, грађевински материјал, контејнере, резервне делове и др. опрему;
- По завршетку радова обавезно је култивисати терен на свим угроженим местима применом одговарајуће флоре и врста које су биолошки постојане у датим климатским условима, отпорније на штетне утицаје (издувне гасове) и усклађене са околним простором и наменом;

Извођачев план заштите животне средине

Имајући у виду све идентификоване утицаје, неопходно је да Извођач припреми и касније савесно примени извођачев план заштите животне средине (СЕР)

током трајања пројекта како би осигурао поштовање захтева законодавства и Зајмодавца.

Извођач је обавезан да има квалификовану и искусну особу у свом тиму, која ће бити одговорна за усклађеност између извођења радова, животне средине и Плана управљања животном средином. Обавезно је свакодневно присуство одговорне особе за овај део посла на градилишту.

ЈП „Путеви Србије“, треба и независно да прати радове, и уколико се уочи нека неправилност, то се преноси стално присутном Надзору, а он даље Извођачу.

Извођачев план заштите животне средине (СЕР) треба још обухватити следеће:

- План управљања градилиштима. СЕР треба да садржи процедуре за установљење и коришћење грађевинских кампова тј. градилишта како би се заштитиле оближње заједнице и ресурси животне средине;
- План организације градилишта и детаљи око предложених мера треба да укажу на утицаје на животну средину који настају услед њиховог постављања. Опис и изглед локације за одржавање механизације и постројења за складиштење горива и мазива, укључујући близину извора/водотокова;
- План управљања складиштењем уља и горива. СЕР треба да покрије све процедуре везане за складиштење, транспорт и коришћење уља и горива, пуњење постројења и механизације горивом и процедуре за смањење ризика загађења земље и воде. Сва уља и горива треба да буду складиштена у секундарним складиштима чији је капацитет бар 110 % и свако просипање треба да буде одмах очишћено. Цистерне за гориво ће имати опрему за третирање просуте течност како би била што пре очишћена ако дође до цурења. Све врсте просипања морају бити пријављене у складу са Планом који треба да направи Извођач. Кратка обука радника треба да се организује као ‘трајна обука’ као и након сваког удеса који се деси;
- План управљања отпадом. Депоновање отпадних материјала: Сав грађевински отпадни материјал, укључујући бурад, дрво, песак и шљунак, вреће за цемент, и тд, треба да буде правилно депонован. Ако не постоји могућност рециклаже уз разумне трошкове, ови материјали треба да буду транспортовани на одобрену депонију и тамо одложе. Одлагање отпада вршити у складу са Регионалним планом управљања отпадом за Браничевски округ: град Пожаревац и општине Велико Градиште, Голубац, Мало Црниће, Кучево, Жабари, Петровац на Млави и Жагубица². Опасни отпад ће бити складиштен и уклоњен са градилишта по демобилизацији, у складу са Законом о управљању

²<http://www.rra-bp.rs/uploads/Regionalni%20i%20plan%20upravljanja%20otpadom%20za%20%20Branicevski%20okrug%20za%20period%202010-2019.pdf>

отпадом ("Сл. гласник РС", бр. 36/2009, 88/2010 и 14/2016 и 95/2018 – др. закон). СЕР треба да покрије све аспекте управљања отпадом, укључујући примењивање практичних стандарда као што су смањење, поновно коришћење и рециклажа. СЕР треба да дефинише коначно место депоновања свих врста отпада и да покаже да је урађено у складу са законом и добром праксом управљања отпадом. План управљања отпадом ће укључити, као минимум, детаље о привременом одлагању отпада, транспорт отпада и процесу претретирања који претходи коначном депоновању или рециклирању. Морају се користити овлашћене/ одобрене организације за прикупљање и одлагање чврстог и текућег отпада. Обавезна контрола и евиденција свих врста отпада који се износи са градилишта ће се поштовати. Као део плана, од Извођача се очекује да направе обрасце руковања отпадом за процедуре чувања, који ће бити коришћени за контролисање отпада који се извози са градилишта. На тај начин, особа која контролише отпад ће задржати једну копију за себе, а возач ће имати једну копију како би добио потпис на коначној депонији. Сви подаци ће бити сачувани од стране Извођача за случај инспекције и као доказ да овај пројекат примењује најбољу праксу и поштује законску регулативу.

- План управљања канализацијом и отпадним водама односно обезбеђење санитарних јединица и правилног система за сакупљање и испуштање отпадних вода како би се избегло загађење водотокова;
- План управљања земљиштем мора да дефинише мере како би се смањили утицаји ветра и воде на депоније, мере за смањење губитка плодности површинског слоја, временске оквира, пут за транспорт материјала и депоније;
- Бука – сва опрема треба да је лиценцирана и одобрена у складу са стандардима Европске Уније. Ово се односи на механизацију, возила и градилишта где бука и вибрације могу да утичу на осетљиве рецепторе. Извођачева обавеза је да води рачуна да бука и вибрације не угрожавају суседне заједнице, у складу са Законом о заштити од буке у животној средини ("Сл. гласник РС", бр. 36/2009 и 88/2010). Извођач ће ограничити време радова на дневне сате (07:00 часова – 19:00 часова) како људи из заједнице не би пријављивали било какве активности у ноћним сатима као ометање;
- План управљања прашином треба да садржи распоред прскања водом приступних путева и оближња насеља која се налазе уз пут који се ради, као и листу механизације која ће бити коришћена. Ово се односи на сва градилишта и путеве за транспорт материјала. Током санације, када може да настане прашина, Извођач ће пратити услове на градилишту и примењивати мере за контролу прашине, које укључују смањење интензитета саобраћаја на градилишту и прскање водом угрожених делова. На градилишту је неопходно да се налазе минимум две

- цистерне воде од којих је једна цистерна воде резервна. На овај начин избећи ће се „празан ход“ за време пуњења цистерне водом;
- План који указује на локацију предложених позајмишта као и мере санације које треба применити за позајмишта и приступне путеве по завршетку пројекта;
 - План реаговања хитним ситуацијама. СЕР треба да садржи процедуре за хитно реаговање у случају незгода или великих инцидента, како би се заштитили људи, земљишта и ресурси. Потребно је обезбедити опрему и навести детаље у случају изливања и то мора бити постављено на градилишту;
 - План жалби (механизам жалби и организација) који ће приказати како може локално становнство и други људи угрожени пројектом да дефинишу жалбе које су последица санације и како се оне могу упутити (нпр. путем разговора, консултација, итд.) (видети Прилог 4 - Механизам жалби на Пројекту).

Безбедност

Пре почетка радова, Извођач ће морати да идентификује потенцијалне опасности. Начин хитног реаговања мора бити приказан у Извођачевом плану мера безбедности на градилишту који мора да укључи и именовану особу која ће, у случају незгоде, одмах бити ангажована. План безбедности на градилишту ће бити достављен РSC-у ради одобрења недељу дана пре почетка радова.

- Од Извођача се захтева да не дозвољава уношење дроге и алкохола на градилиште;
- Извођачев план безбедности на градилишту ће укључити и обезбеђивање сигурне радне средине, и обезбедити заштитну опрему за све раднике укључујући заштиту за руке, главу, очи и уши као и заштитну обућу;
- План безбедности на градилишту ће укључити и набавку сета и опреме за прву помоћ на градилишту и запослити особу обучену за прву помоћ, у складу са Законом о безбедности и здрављу на раду ("Сл. гласник РС", бр. 101/2005, 91/2015 и 113/2017 - др. закон);
- Извођач ће обезбедити радницима залихе питке воде, тоалета и воде за купање;
- План управљања безбедношћу радника на градилишту (SLMP) припремљен од стране ЈППС-а мора да обезбеди сигуран и безбедан рад током санационих радова;
- Извођач има обавезу да изведе све активности на пројекту поштујући препоруке SLMP-а и све законе и статуте Републике Србије који покривају питања из области Безбедности и Заштите на раду.

ЈППС и Извођач су одговорни за извештавање и спровођење истраге у случају незгода.

Заштита заједнице од повећаног интензитета кретања возила се односи на сва возила а посебно на камионе за транспорт материјала који пролазе кроз насеља. Извођач ће се побринути да сва возила безбедно функционишу без угрожавања заједнице.

Извођач ће се побринути да:

- Сви камиони и опрема буду одржавани и безбедни за рад;
- Сви возачи и руковоаци механизацијом буду обучени и да се понашају одговорно (да буде наведено у Извођачевом плану безбедности и здравља на раду на градилишту);
- Сав товар мора бити обезбеђен и сав товар са материјалима који потенцијално задрже прашину (нпр. ископано земљиште и песак) ће бити покривени церадама;
- Извођач ће одмах удаљити возача који не поштује захтеве безбедности заједнице;
- Ограничење брзине ће бити контролисано.

Пре почетка грађевинских активности/радова на градилишту, Извођач мора да достави све горе наведене планове Сектору за Инвестиције у склопу ЈППС-а на одобрење. Након завршетка радова почеће рекултивација градилишта. Извођач је у обавези да врати локацију на којој се изводе радови на пројекту, у исто стање као пре почетка пројекта.

Фаза експлоатације

У току експлоатације саобраћајнице, треба обратити пажњу на безбедност људи, користећи мере за успоравање саобраћаја у близини насеља и школа, побољшавање путне сигнализације и коловозних ознака и евиденција саобраћајних несрећа које се понављају на истим местима уз постављање ознака „црна тачка“. Редовно одржавање пута обухвата: кошење траве, чишћење система за одводњавање, крпљење коловоза и разне поправке, заједно са редовним контролама и одржавањем дренажних структура. Сезонско одржавање, редовно одржавање сигурносних карактеристика и путоказа биће предузете по потреби. Главно одржавање, које обухвата асфалтирање и веће поправке, обично се планира за период од неколико година.

Б. План мониторинга (праћења утицаја)

Припремљен је План праћења везано за предложени Пројекат (Прилог 2). Основне компоненте плана праћење укључују следеће:

- Дефинисање елемената животне средине које треба пратити и на који начин
- Посебне области, локације и параметри који се морају пратити;
- Примена важећих стандарда и критеријума;
- Праћење нивоа буке у близини насељених области;
- Праћење процеса набавке материјала (провера валидности дозвола);
- Трајање и учесталост као и трошкови процене праћења; и

- Институционалне одговорности везано за праћење и надзор.

На основу ЕМП-а и Плана праћења утицаја направљена је листа за праћење стања на терену (Прилог 2). Листа за праћење стања на терену ће бити коришћена од стране надзора на терену. Потписане Листе ће бити достављене ЈППС–у које ће бити одговорно за праћење и подношење извештаја о усклађености.

ЈП Путеви Србије - ЈППС ће одржавати Базу података везано за жалбе, која ће садржати све информације везано за жалбе примљене од стране становништва или акционара. Ова база података ће укључивати: тип жалбе, локацију, време, активности на које се жалбе односе и њихов крајњи исход.

В. Институционална примена и договори о извештавању

Имплементација Пројекта

Јавно предузеће Путеви Србије – ЈППС, представља институцију задужену и одговорну за имплементацију Пројекта, у складу са Планом заштите животне средине и Планом ублажавања утицаја на животну средину. Консултант надзора на пројекту је надлежан да свакодневно прати имплементацију пројекта и његову усклађеност са захтевима.

Пре почетка радова, ЈППС ће Банци доставити на одобрење овај део посебног Плана управљања руковођења питањима заштите животне средине.

Извођач ће урадити снимање "нултог стања" пре почетка земљаних радова, током фазе мобилизације.

Како би обезбедили извршење предложених мера за ублажавање утицаја на животну средину од стране Извођача у току извођења радова, Предлагач Пројекта ће предузети следеће кораке:

- I. Јасно нагласити у тендеру и уговорној документацији обавезе Извођача радова да припреми Извођачев План заштите животне средине – (СЕР) и предузме мере за ублажавање утицаја на животну средину као што је наведено у Плану мера ублажавања утицаја на животну средину у Прилогу 1 (прилог спецификацијама Уговора);
- II. У Предмеру неће бити посебне позиције за надокнаду трошкова за неопходне мере на ублажавању утицаја на животну средину и праћења активности осим када је у питању анализа квалитета воде и мерење буке. Извођач би требало да уврсти ове трошкове у друге ставке из Предмера. Стварни трошкови анализе квалитета воде и мерења нивоа буке дефинисани Уговором, биће надокнађене Извођачу у форми посебне ставке у Предмеру. У случају непоступања у складу са захтевима мера ублажавања негативних утицаја на животну средину као и са активностима праћења, Извођачу ће се обрачунати пенали у форми негативних поена. Негативни поени су уведени као мера која би требало да стимулише Извођача да изврши своје дужности и обавезе на најбољи

начин, квалитетно и на време. Негативни поени имају истовремено два значења – нумеричко и финансијско. Сваки негативни поен има финансијску вредност и представља трајно умањење плаћања за утврђене неусаглашености везано за уговорне обавезе. Број примљених негативних поена има кумулативни ефекат. Уколико за време трајања Уговора Извођач добије више од одређеног броја негативних поена наведених у Уговору, Извођачу неће бити дозвољено да у периоду од 2 године учествује на тендерима Јавног предузећа Путеви Србије - ЈППС. Такође, уколико Извођач добије више од одређеног броја негативних поена, Инвеститор има права на раскид Уговора. Финансијска вредност сваког негативног поена као и границе других могућих акција Инвеститора морају бити наведени у Уговору. Објашњење примене за ове две мере – накнада за посебне трошкове и казне у случају непоступања у складу са правилима – требало би да омогуће сигурну имплементацију свих неопходних мера ублажавања утицаја на животну средину као и активности везане за њихово праћење.

- III. Изричити захтеви за Извођача да именује стручњака за питања заштите животне средине. Извођач ће бити одговоран за имплементацију мера ублажавања утицаја на животну средину током изградње и именоваће експерта везано за питања заштите животне средине који ће контролисати имплементацију Извођачевих обавеза везаних за питања заштите животне средине. Извођач ће координирати са ЈП Путеви Србије и надлежним Министарством. Извођач ће, у сарадњи са ЈППС, именовати комисију која ће се бавити жалбама и обратиће пажњу на жалбе током имплементације пројекта. Током имплементације пројекта, ЈППС ће пратити поступање Извођача у складу са одредбама ЕМП-а. Предложено је да консултант надзора на пројекту (PSC) именује специјалисту за питања везана за заштиту животне средине (са искуством у руковођењу питањима заштите животне средине током извођења грађевинских радова) како би могао да помогне надзору у извршавању задатака везаних за заштиту животне средине.

Након завршетка Пројекта, ЈППС ће бити одговоран за коришћење и одржавање пута. Рутинско и повремено праћење ће бити рађено према плану и програму праћења.

Јавно предузеће "Путеви Србије" је такође одговорно за:

- Примену захтева за заштиту животне средине које су дали: Државни органи за заштиту животне средине, Међународне финансијске институције и друге институције, Закон о заштити животне средине ("Сл. гласник РС", бр. 135/2004, 36/2009, 72/2009, 43/2011, 14/2016, 76/2018 и 95/2018);
- Примену захтева за заштиту животне средине кроз спецификације Извођача;

- Надзор пројекта преко консултантских услуга за надзор и спровођење пројекта;
- Надзор праћења утицаја на животну средину кроз консултантске услуге за праћење стања животне средине;
- Припрема коначних извештаја о животној средини.

Извођач ће током периода пре радова и у оквиру Плана за заштиту животне средине изнети предлог везано за заштиту животне средине, укључујући безбедност особа које учествују у радовима и јавности. Овај предлог биће размотрен од стране ЈП „Путеви Србије“ у циљу његовог прихватања.

Стога, посебна пажња ће бити усмерена на:

- Предузимању потребних корака како би се заштитила животна средина на и ван градилишта као и спречавање оштећења и ометање особа или објеката који су настали из радова,
- Одржавање безбедности за све особе присутне на градилишту и
- Обезбеђивање осветљења, чувара, ограда, знакова упозорења, контроле саобраћаја и праћења ради заштите радова и других објеката а све у циљу сигурности и задовољења потреба јавности.

Надлежно Министарство за заштиту животне средине, имаће овлашћење за непосредну обуставу радова, ако учинак није у складу са стандардима и прописима заштите животне средине. Инспекција ће тада обавестити ЈП „Путеви Србије“ о обустави. Пројекат ће се накнадно допунити са повратним информацијама са јавног увида.

Процедуре извештавања

Извештај о презентацији ЕМП-а биће приложен када до одржавања презентације дође.

Извођач ће припремити кварталне извештаје за ЈППС који ће приказати све мере заштите и ублажавања утицаја на животну средину, заједно са предвиђеним активностима на праћењу које су урађене током периода извештавања. Извођач ће се постарати за животну средину у складу са планом ублажавања утицаја на животну средину као и плана праћења и известиће о томе ЈППС.

Уколико дође до било какве незгоде или угрожавања животне средине, извештај о удесу мора одмах да се поднесе. Извођач ће обавестити руководиоца пројекта и локалне власти одмах након догађаја. У случају да руководиоца пројекта није у могућности да одговори на позив, Извођач ће обавестити ЈППС о незгоди.

Механизам жалби ће бити успостављен како би се омогућило да се све жалбе локалног становништва испрате на одговарајући начин, уз увођење корективних мера и извештавање особа које су уложиле жалбу о њеном исходу. Ово ће бити примењено на све жалбе угрожених страна. Формулар механизма жалби је дат у Прилогу 4, а штампане верзије формулара за жалбе ће бити доступне у центрима локалних заједница које ће одредити представници локалних власти.

6. УКЉУЧИВАЊЕ ЗАИНТЕРЕСОВАНИХ СТРАНА – ОБЈАВЉИВАЊЕ ИНФОРМАЦИЈА, КОНСУЛТАЦИЈЕ И УЧЕШЋЕ

Као што захтева политика заштитних мера Међународних финансијских институција, током припреме Плана управљања животном средином, одржаће се јавне консултације. План управљања животном средином и остале информације везане за пројекат, биће објављене јавности и доступне локалној заједници.

Детаљан извештај о процесу јавних консултација биће приказан је у Прилогу 6 овог документа и садржаће списак идентификованих актера, који ће се ажурирати по потреби.

Консултације са корисницима ће се спроводити у фази извођења радова, а евиденција животне средине и социјалних питања као и притужбе добијене током консултација, посета на терену, неформалних дискусија, формалних извештаја итд, ће се пратити, евидентирати и чувати у канцеларији Пројекта у ЈП „Путеви Србије“.

Пре почетка рада, ЈП „Путеви Србије” ће обезбедити информације преко:

- Новинских чланака у једном националном и у једном од локалних медија,
- Постера на главној огласној табли у свим месним заједницама потенцијално угрожених заједница,
- Обавештења на радију о преусмеравању саобраћаја,
- Обезбеђивања контакта са надлежним лицем које је именовано да ради са локалним заједницама.

Спроводиће се жалбени механизам, како би се на одговарајући начин односило према приговорима из локалних заједница, спроводиле корективне мере и подносиоци жалбе били обавештени о исходу. Ово се примењује на све жалбе заинтересованих страна. Форма жалбе налази се у Прилогу 4, а у писаном облику биће доступна у центрима локалне заједнице.

Извештај о јавним консултацијама биће приказан у овом документу, након што консултације буду одржане.

7. РЕФЕРЕНЦЕ

- Процена животне средине бр. 25, Планови управљања животном средином, Одељење Светске Банке за животну средину, јануар 1999.
- Путеви и животна средина: Приручник, Одељење Светске Банке за животну средину
- Европска инвестициона банка, Приручник животне средине и друштвене праксе, канцеларија за животну средину и социјална питања, верзија 2 24.02.2010.
- Европска инвестициона банка, Еколошки и социјални принципи и стандарди (2008)
- План управљања заштитом животне средине за рехабилитацију путева, мостова и тунела, у оквиру пројекта Светске Банке, Управљање путевима и безбедност саобраћаја, Република Српска, Дирекција за путеве, Бања Лука, 2001.
- Извештај процене животне средине и План управљања животном средином за Српски Пројекат рехабилитације саобраћаја, Извештај бр: Е866, назив пројекта: УФ - Пројекат рехабилитације саобраћаја – Бр. П075207, Датум документа 30.11.2003.

ПРИЛОГ 1

ПЛАН УБЛАЖАВАЊА НЕГАТИВНИХ УТИЦАЈА НА ЖИВОТНУ СРЕДИНУ

Фаза	Предмет разматрања	Мере ублажавања	Одговорност		Коментари
			Спровођење	Надзор	
Пре-изградње					
Фаза Главног Пројекта					
	Поштовање процедуре у вези заштите животне средине	Пројектант је прибавио и имплементирао услове од надлежних институција везано за питања заштите животне средине (Министарства заштите животне средине, Завода за заштиту природе Србије и Регионалног завода за заштиту споменика културе Смедерево) како би спречили ризике по животну средину у току појачаног одржавања.	ЈППС / Пројектант	Техничка контрола / ЈППС	
	Одабир локације за објекте Извођача и организација градилишта	<p>Локација мора бити одобрена од стране ЈППС.</p> <ul style="list-style-type: none"> Забрањено је формирање локације (градилишта) привременог одлагања тј. складиштења потребног грађевинског и другог материјала и опреме, у зони водотокова, као и простора са високом вегетацијом. Локације ће бити одабране тако да не утичу на животну средину и локалну заједницу (бука, прашина, вибрације). Ограничена величина извођачевих објеката ће смањити непотребно чишћење вегетације, производњу отпада. Отпадне воде ће бити третиране пре њиховог испуштања у системе површинских вода Бетониране површине, укључујући паркинге за возила, радионице и просторе за складиштење горива треба опремити сепараторима уља и воде, и области за складиштење горива морају бити смештене више од 20м од тока воде. Избегавати вишак механичког ометања површинских слојева тла. Превенција ерозије тла на градилишту. Ограничити област ископа како би спречили могућу ерозију тла. Избегавати ископ и рад машина у мокрим условима тла. 	ЈППС/ Извођач	Надзор / ЈППС	
	Избор локације за изградњу привременог насеља, у близини или у оквиру постојећих насеља, утицај на јавно здравље и социолошке околности.	<ul style="list-style-type: none"> држати минималну раздаљину (тампон зона) између градилишта и најближег насељеног места узети у обзир утицај локалних услова (ветар) како би се избегли, смањили неповољни утицаји извођачевим планом управљања одређене су мере заштите на раду и заштите животне средине планирати независно снабдевање водом и струјом као и место за пружање прве помоћи са обученим радником на градилишту 	Извођач	Надзор / ЈППС	
	Питања безбедности пута повезаних са прелазима пешака	План за безбедно прелажење пешака преко места за прелаз која морају бити обезбеђена рампама и конструкцијама које омогућавају коришћење инвалидских колица, ручних колица, бициклова и дечјих колица.	Пројектант	Техничка контрола / ЈППС	
	Информисање заинтересованих страна	Детаљи предложене трасе пута, приступних тачака и безбедносних карактеристика, биће објављени на локацији планираних радова. Повратне информације од локалних актера ће се тражити и евидентирати. Доказ о разматрању тих информација, приложити у Главном пројекту.	ЈППС / Пројектант	Техничка контрола / ЈППС	
	Питање постојања неколико мањих дивљих депонија уз предметну деоницу	Пре почетка радова предлаже се рашчишћавање постојећих мини депонија, равнање и посипање земљаним материјалом.	Извођач	Надзор / ЈППС	

Изградња	Планови управљања					
	<p>Извођач треба да припреми следеће планове како је описано у ЕМП-у како би обезбедили поштовање законских регулатива и захтева финансијера:</p> <ul style="list-style-type: none"> - План организације градилишта, - План управљања канализацијом и септичким јамама, - Пројекат механизма жалби, - План управљања земљиштем, - План управљања прашином, - План који указује на локацију предложених позајмишта као и мера санације које треба имплементирати за позајмишта и приступне путеве након завршетка пројекта, - План управљања отпадом и отпадним водама у складу са Законом о управљању отпадом ("Сл. гласник РС", бр. 36/2009, 88/2010 и 14/2016 и 95/2018 – др. закон), - План управљања складиштењем уља и горива , - План управљања радовима у рекама, - План управљања градилиштима, - План реаговања хитним ситуацијама , - План рекултивације, - Процена безбедности и опасности, - План безбедности и заштите на раду (SLMP). 			Извођач	Надзор / ЈППС	
Изградња	Почетак градилишта					
	Безбедност на градилишту	Сви радници и посетиоце градилишта морају проћи тренинге везано за заштиту животне средине и безбедности и заштите на раду и мора им се објаснити потреба и коришћење личне заштитне опреме- ППЕ.	Извођачев Стручњак за БЗНР и питања заштите животне средине	Надзор		
Изградња	Набавка материјала					
	Асфалтна база прашина, издувни гасови, ефекти по здравље и безбедност на раду, ометање екосистема	Користити постојеће асфалтне базе, захтев за званичними одобрењем или валидном дозволом за рад	Асфалтна база	Асфалтна база / Надзор	Добављач из понуде / Одобрени добављач	
	Каменолом: прашина, здравље и безбедност радника, поремећај екосистема	Користити постојеће каменоломе, захтев за званичними одобрењем или валидном дозволом за рад	Каменолом	Каменолом / Надзор		
	позајмишта песка и шљунка: поремећај речног корита, квалитет воде, поремећај екосистема	Користити постојећа позајмишта за ископавање или куповину материјала од регистрованих произвођача, захтев за званичними одобрењем или валидном дозволом за рад	Извођач или сепарација песка и шљунка	Извођач или сепарација песка и шљунка / Надзор		
	Бетонска база Прашина, издувни гасови, ефекти по здравље и безбедност рада, ометање екосистема	Користити постојеће бетонске базе или куповина бетона од регистрованих достављача, материјал би требало да има одговарајуће атесте квалитета	Бетонска база	Бетонска база / Надзор		
Изградња	Транспорт материјала					
	Прашина асфалт, испарења	Сви камиони морају бити покривени	Превозник	Превозник / Надзор		

	Камен / Прашина	мокри / покрити товар камиона	Превозник	Превозник / Надзор	
	Песак, шљунак, прашина	мокри / покрити товар камиона	Превозник	Превозник / Надзор	
	Цемент, бетон	Уклонити свежи бетон који је просут из миксера са транспортних путева у року од 6 сати	Превозник	Превозник / Надзор	
	Бука у саобраћају Издувни гасови из возила, закрченост пута	Поштовање радних сати (пожељно 9-14 часова); коришћење алтернативних праваца како би свели на минимум коришћење главних саобраћајница Адекватна привремена сигнализација на путу	лице надлежно за транспорт / превозник	лице надлежно за транспорт / превозник / Надзор	
Изградња	Градилиште				
	Ефекти буке на раднике и околно становништво и фауну	<ul style="list-style-type: none"> – Ограничити активности на радне сате у току дана (без радова између 8 увече и 7 ујутру) или радити током наведеног периода, али уз одобрење становништва и руководства; – Коришћење грађевинских машина са опремом која редукује звук; обезбедити максималну функционалност машина редовним прегледима (периодичним) или ванредним техничким прегледима возила и опреме – Опрема са уграђеним пригушивачима буке, лиценциране и одобрене у складу са стандардима Европске Уније – Звучне баријере код радова који праве буку и то дуже од једног дана на истој локацији. 	Извођач	Надзор	
	Прашина	<p>Увести мере:</p> <ul style="list-style-type: none"> – спречавања/минимума ослобађања прашине, – влажења/прскања градилишта, – приступа градилишту, – депонија материјала и током активности утовара/истовара; – покривање возила која носе прашњав материјал; – прскање/чишћење точкова на возилима; – ограничавање брзине возила, – чишћење градилишта. 	Извођач	Надзор	
	Вибрације	Ограничити активности на радне сате у току дана (без радова између 8 увече и 7 ујутру) или радити током наведеног периода, али уз одобрење становништва и руководства. Опрему за извођење земљаних радова лоцирати што даље од рецептора осетљивих на вибрације.	Извођач	Надзор	
	Поремећај саобраћаја током грађевинских активности	<ul style="list-style-type: none"> – План руковођење саобраћаја са мерама за преусмерење саобраћаја које се лако виде и једноставно прате; – уколико је потребно укључити помоћ саобраћајне полиције – План руковођења саобраћајем на градилишту ће обезбедити ограничење брзине за грађевинска возила и организовати саобраћај како би се, што је могуће више избегле насељене области. – током извођења радова, максимално искористити постојећу мрежу саобраћајница и избегавати изградњу нових путева за привремено коришћење чиме би се додатно повећала фрагментација простора – Локално становништво ће бити обавештавано о планираним радовима 	Извођач	Надзор / ЈППС	
	Онемогућен приступ активностима поред пута	Обезбедити алтернативни приступ активностима на путу у свако доба.	Извођач	Надзор	

	Безбедност возила и пешака у времену када нема грађевинских активности	Осветљење и добро дефинисани знакови безбедности и мера заштите.	Извођач	Надзор	
	Загађење воде и земљишта услед неадекватног складиштења, одржавања и коришћења материјала	<ul style="list-style-type: none"> – Организовати и покрити области складиштења материјала; – Изоловати бетон, асфалт и друге радове из водотока користећи изливену оплату или покриваче; – Испирање камиона за бетон и асфалт као и прање друге механизације вршити искључиво у регистрованим перионицама; – Руководити градилиштем на начин како би се смањило ризик од складиштења седимената и отпадне воде које могу загадити локално земљиште или примање вода (размотрити ситуације као што су одвод за атмосферске воде, отпадна вода сакупљена из објеката на градилишту као што је објекат за прање точкова). – План руковођења земљиштем мора бити припремљен како би контролисали уклањање хумуса, складиштење и поновну употребу истог. – Спречити испуштање седимената у површинске воде и дренажне канале путем локализованих мера контроле (нпр. ограде за седименте, бране за проверу, баријере тј. заштитни покров од лишћа, стенске бране-насипи, или геофабричке баријере, таложнике за седименте), обележавање истих како би извршили оптимизацију нагиба косине и оштрих ивица косине (стрма), – Спречити ерозију ветром путем ограда, покрова, итд. 	Извођач	Надзор	
	Загађење воде и земљишта услед неадекватног уклањања отпадних материјала	<ul style="list-style-type: none"> – Отпадни материјал депоновати на локацијама заштићеним од испирања, које треба да буду обележене у плану градилишта; уколико се не налази на градилишту, тада на овлашћеној депонији. – Одлагање отпада вршити у складу са Регионалним планом управљања отпадом за Браничевски округ: град Пожаревац и општине Велико Градиште, Голубац, Мало Црниће, Кучево, Жабари, Петровац на Млави и Жагубица. http://www.rra-bp.rs/uploads/Regionalni%20i%20plan%20upravljanja%20otpadom%20za%20%20Branicevski%20okrug%20za%20period%202010-2019.pdf – Складиштење материјала у складу са најбољом међународном праксом (IFC, EHS - Општи приручник). – Применити додатне мере за складиштење опасног отпада (као што је употреба секундарног места за складиштење, спречавање приступа, обезбедити лична заштитна средства-ППЕ опрему итд.) како би се спречиле озледе грађевинских радника, особља на градилишту, животној средини и јавности. Коришћење и обележавање предвиђених контејнера за сакупљање отпада и области за складиштење за различите врсте отпада (опасан и не-опасан). – Транспорт отпада у обележеним возилима пројектованим према типу отпада како би смањили на минимум ризик од испуштања материјала (опасни и не - опасни материјал) као и остатака који могу бити ношени ветром. – Обучавање возача како да рукују и одлажу товар и како да воде документацију о транспорту са описима природе отпада и нивоа опасности. 	Извођач	Надзор	
	Могуће загађење земљишта и воде услед неправилног одржавања и сипања горива у опрему	<ul style="list-style-type: none"> – Складиштење и руковање угљима, горивом, и растварачима обављати искључиво у обезбеђеном простору и складишту са бетонском подлогом; – обезбедити правилан утовар горива и одржавање опреме; 	Извођач	Надзор	

		<ul style="list-style-type: none"> – сакупити сав отпад и одложити га у објекат предвиђен за његово сакупљање 			
	Могуће загађење водотока приликом радова на мостовима	<ul style="list-style-type: none"> – Складиштење и руковање угљима, горивом, и растварачима обављати искључиво у обезбеђеном простору и складишту са бетонском подлогом; – У току извођења радова забрањено је одлагање и депоновање било каквог отпада, а посебно грађевинског у обалском појасу било ког водотока; – Предвидети у зони моста слободни резервоарски простор за прихват опасних и токсичних материја. Неопходно је обезбедити да се изливена течност (у случају акцидентних ситуација) контролисано одведе до резервоара (минималне запремине 220l) како не би дошло до угрожавања квалитета воде водотока. 	Извођач	Надзор	
	Безбедност радника	<ul style="list-style-type: none"> – Обучити раднике везано за безбедности и дати им заштитну опрему; – Омогућити безбедан алтернативни ток саобраћаја 	Извођач	Надзор	
	Здравље радника – спречавање ширења заразе Covid-ом	<ul style="list-style-type: none"> – На градилишту на видном месту поставити табле са упутством за правилно прање и дезинфекцију руку – Обезбедити средства за дезинфекцију – Избегавати руковање, физичке контакте контакте свести на неопходне – Држати дистанцу од 2m – Где није могуће држати дистанцу, препоручује се ношење заштитне маске – Вршити дезинфекцију средстава рада – Запослени на градилишту пријављују симптоме заразне болести COVID-19 (уколико их уоче) непосредном руководиоцу, одлазе у ковид амбуланту надлежног Дома здравља на преглед, и о исходу обавештавају непосредног руководиоца и достављају потвдру лекара. Прати се појава сипмтома заразне болести код запослених из блиског контакта, запослени пријављују контакте са оболелим ван радног окружења 	Извођач	Надзор	
	Озелењавање	<ul style="list-style-type: none"> – Предузимање мера поступног успостављања поновне вегетације путем покривања усева и природним ендемским врстама и праћење њихове ефикасности. – На местима где првобитно засејавање није успело, биће урађена замена биљака. – Избегавати инвазивне и алергене врсте 	Извођач	Надзор	
	Могућност археолошког налазишта	У случају налазка на археолошко налазиште (услови прописани од стране Регионалног завода за заштиту споменика културе Смедерево) Извођач је у обавези да одмах заустави радове и обавести надлежни Завод за заштиту споменика културе и ЈППС и да предузме све мере да се налаз не уништи, не оштети и сачува на месту и положају у коме је откривен. Неопходно је обавестити надлежни Завод о датуму почетка извођења радова најмање 15 дана раније.	Извођач	Надзор	
	Поступање са евидентираним гнездом роде	У насељеном месту Кумане, евидентирано је гнездо роде на крову куће у улици Маршала Тита . Неопходно је у фази извођења радова посебно обратити пажњу на поменуто гнездо. Условима Завода за заштиту природе (020-2835/2 од 3.12.2020.) извођење радова у непосредној близини гнезда реализовати искључиво ван периода репродукције и када роде нису у гнезду, односно до 15. марта и након 20. јула.	Извођач	Надзор / Представник надлежног Завода	

		Рода је законом заштићена птица, те је неопходно са њом поступати у складу са условима добијеним од надлежног завода.			
Изградња	Посебне мере дефинисане условима надлежних институција				
	Завод за заштиту природе Србије	<p>– Траса државног пута за који се планира израда техничке документације - на деоници Пожаревац (Орљево) - Љешница не налази се унутар заштићеног подручја за које је спроведен или покренут поступак заштите нити у обухвату еколошке мреже РС.</p> <p>- Услови заштите природе:</p> <ul style="list-style-type: none"> - Главним пројектом појачаног одржавања деонице државног пута IB реда бр. 33, деоница Пожаревац (Орљево) — Љешница, даље: Пројекат, предвидети таква решења и мере које ће обезбедити услове за очување ваздуха, земљишта, подземних и површинских вода у непосредном окружењу. - При извођењу радова на траси пута, која је непосредно уз водотоке, предвидети максимално очување корита, обала и приобалне вегетације. - Прибавити сагласност надлежних институција за извођење радова који изискују евентуалну сечу одраслих, вредних примерака дендрофлоре, како би се уклањање вегетације svelo на најмању меру. - Очувати потенцијална гнездилишта колонијалних врста птица, одморишта и зимовалишта уз водотокове и друге површине дуж трасе пута - У периоду гнежђења птица од 15. марта до 30. јуна очувати гнезда белих рода <i>Ciconia ciconia</i>, крупних птица грабљивица и врста из породице врана (<i>Corvidae</i>). - Након реконструкције планирати чишћење агрегата соли са површине пута, нарочито у ранопролећном периоду. - Извођење радова на одржавању путне инфраструктуре у непосредној близини гнезда беле роде може се реализовати искључиво ван периода гнежђења и када роде нису у гнезду, односно након излетања младунаца из гнезда и напуштања територије у циљу сеобе, а пре следећег циклуса размножавања, најкасније до 15. марта и после 20. јула током године. - Уколико се према коначном пројектном решењу предвиђа измештање стубова са гнездима, потребно је обавестити Завод за заштиту природе Србије и упутити захтев за издавање решења о условима заштите природе за измештање гнезда. - По потреби, предвидети противерозивне мере због заштите од клизишта, одрона и сл. При томе пожељна је већа примена биолошких и биотехничких мера, у комбинацији са одговарајућим техничким мерама, до нивоа функционалне стабилизације терена. - Дефинисати да се одводњавање саобраћајнице врши гравитационим отицањем површинских вода и по потреби изградњом отворених канала за прихват површинских вода. - За воде које настају спирањем са коловоза и оптерећене су уљима и другим нафтним дериватима предвидети изградњу таложника и сепаратора масти и уља, уколико се Планом управљања животном средином утврди/процени да ће просечни годишњи дневни саобраћај негативно утицати на квалитет воде водотокова са којима се предметни државни пут укршта или паралелно води, односно да ће бити нарушене граничне вредности које су дефинисане Уредбом о граничним вредностима емисије загађујућих материја у воде и роковима за њихово достизање („Службени гласник РС”, бр. 67/2011 и 48/2012 и 1/2016) и Уредбом о граничним вредностима загађујућих материја у површинским и подземним водама и седименту и роковима за њихово достизање („Службени гласник РС”, бр. 50/2012). - Као коловозни застор користити материјале који могу, са аспекта заштите природе, обезбедити смањење нивоа буке и вибрација и омогућити ефикасно дренажање воде са површине коловоза. 			

	Завод за заштиту природе Србије	<ul style="list-style-type: none"> - Предметне радове на траси пута изводити само у току периода дана због могућег негативног утицаја буке од грађевинских машина и возила на животињски свет, чија су станишта у непосредном окружењу. - При извођењу радова строго се придржавати трасе и коридора пута како се при манипулацији возилима и машинама не би оставиле последице на шири простор. Такође, користити постојећу путну мрежу без изградње нових путева, у циљу спречавања фрагментације простора и постојећих станишта дивљих биљних и животињских врста. - Током извођења радова дуж целе трасе одржавати максимални ниво комуналне хигијене. - Предвидети превентивне мере ради спречавања акцидентних ситуација, као и одговарајуће активности санације уколико до њих дође, уз обавезу обавештавања надлежних инспекцијских служби. - Уколико дође до хаваријског изливања горива, уља/мазива и других штетних материја обавезна је санација површине и враћање у првобитно стање. - Саставни део предметног Пројекта треба да буде и део који се односи на организацију радилишта, при чему је неопходно дефинисати и обезбедити: <ul style="list-style-type: none"> - привремене локације за складиштење потребног грађевинског и другог материјала и опреме, које је неопходно лоцирати ван простора са високом вегетацијом, као и плавних зона водотокова, и ограничити искључиво на време трајања радова; - привремене или трајне локације (постојеће уређене комуналне објекте/депоније) за одлагање и депоновање шута и другог отпадног грађевинског материјала у било каквом стању, као и комуналног отпада насталог у току извођења радова, односно забрану њиховог одлагања/депоновања у приобаљу водотокова, као и пољопривредном земљишту, осим на локацијама дефинисаним Пројектом; - предвидети да се након завршетка предметних радова све површине које су на било који начин деградирале грађевинским и другим радовима, што пре санирају. - По изведеним грађевинским радовима неопходно је што пре уклонити сву механизацију, грађевински материјал и друго. - Уколико је дошло до нарушавања предметног подручја (терена дуж трасе) треба га санирати. У том смислу, успоставити биљни покривач (култивисати терен) на свим угроженим местима, применом одговарајуће флоре и врста које су биолошки постојане у датим климатским условима, отпорније на штетне утицаје (издувне гасове и сл.), као и да је избор врста усклађен са околним простором и његовом наменом. - Избегавати врсте, које су за наше поднебље препознате као инвазивне: <i>Acer negundo</i> басенолисни јавор или негундовац), <i>Amorpha fruticosa</i> (багремац), <i>Robinia pseudoacacia</i> (багрем), <i>Ailanthus altissima</i> (кисело дрво), <i>Fraxinus americana</i> (амерички јасен), <i>Fraxinus pennsylvanica</i> (пенсилвански јасен), <i>Celtis occidentalis</i> (амерички копривић), <i>Ulmus ритџа</i> (ситнолисни или сибирски брест), <i>Prunus padus</i> (сремза) и <i>Prunus serotina</i> (касна сремза), као и врсте које су детерминисане као алергене (тополе и сл.). - Уколико се током радова наиђе на геолошко-палеонтолошке или минералошко-петролошке објекте, за које се претпоставља да имају својство природног добра, извођач радова је дужан да у року од осам дана обавести Министарство заштите животне средине, као и да предузме мере како се природно добро не би оштетило до доласка овлашћеног лица. 			
	Регионални завод за заштиту споменика културе Смедерево	<p>На предметном простору нема утврђених непокретних културних добара</p> <ul style="list-style-type: none"> - Инвеститор и извођач предметних радова су дужни, да о почетку земљаних радова, обавесте овај Регионални завод најмање петнаест дана раније, у писаној форми и да обезбеде све потребне услове за њихов континуирани археолошки надзор. 			

		<ul style="list-style-type: none"> - Извођач је дужан да уколико се током радова наиђе на археолошке налазе, одмах без одлагања прекине радове и обавести надлежни завод за заштиту споменика културе и да предузме мере да се налаз не уништи, не оштети и да се сачува наместу и у положају у коме је откривен. - Инвеститор је дужан да обезбеди средства за истраживање, заштиту, чување, публикавање и излагање добра које ужива претходну заштиту, које се открије приликом извођења радова, што ће бити регулисано посебним уговором - Уколико се користи земља за насипање са других локација неопходно је обезбедити археолошки надзор приликом њеног ископа 			
Експлоатација	Одржавање				
	Ометање буком становништва, животињског света и радника	<ul style="list-style-type: none"> - Ограничити активности на радне сате у току дана (без радова између 8 увече и 7 ујутру или према сагласности јавности); - рад са опремом са пригушивачима буке 	Извођач радова на одржавању	Извођач радова на одржавању / ЈППС	
	Могуће загађење ваздуха, воде и земљишта просипањем прашине, издувних гасова из возила, горива, угља и мазива	<ul style="list-style-type: none"> - Применити најбољу грађевинску (инжењерску) праксу за безбедно складиштења и руковање угљима, горивом, и растварачима у обезбеђеном складишту; - обезбедити правилан утовар горива и руковање опремом; - сакупити сав отпад и одложити га у складу са Законом о руковању отпадом; - организовати и покрити површине за складиштење материјала; - изоловати асфалт од водотокова користећи изливену оплату; - прање возила и радних машина обављати искључиво у регистрованим перионицама - одложити отпадни материјал на локацију заштићену од испирања 	Извођач радова на одржавању	Извођач радова на одржавању / ЈППС	
	Вибрације	Ограничити активности на радне сате у току дана (без радова између 8 увече и 7 ујутру или према сагласности јавности и власти)	Извођач радова на одржавању	Извођач радова на одржавању / ЈППС	Треба да буде прецизирано у уговорној документацији а везано за одржавање –Техничке Спецификације за извођење радова на одржавању
	Безбедност радника	<ul style="list-style-type: none"> - Омогућити мере безбедности за раднике заједно са одговарајућом опремом; - Безбедна организација преко алтернативних путева и одговарајуће саобраћајне сигнализације. - Сви радници и посетиоци градилишта ће бити упознати са основама заштите животне средине и мерама безбедности и заштите на раду и биће им дате инструкције за употребу личних средстава за заштиту на раду-ППЕ. 	Извођач радова на одржавању	Извођач радова на одржавању / ЈППС	
	Одржавање	<ul style="list-style-type: none"> - Редовно одржавати ивичњаке; - косити и одржавати траву и одвозити је на депонију; - редовно чистити конструкције дренаже (одводе) и депоновати отпадни материјал на депоније одређене за то; - редовно чистити површину пута, - попуњавати рупе, спојнице и пукотине; - остатке асфалта после радова требало би транспортовати и депоновати на одговарајућу депонију одређену за грађевинске материјале; 	Извођач радова на одржавању	Извођач радова на одржавању / ЈППС	

		<ul style="list-style-type: none"> – вршити редовно и на време чишћење површине пута и околних путних објеката у случају саобраћајне незгоде или превртања цистерни и других камиона; – вршити поправке 			
	Повећање брзине возила	Поставити саобраћајне знаке за ограничење брзине	Извођач радова на одржавању	Извођач радова на одржавању / ЈППС	Треба прецизирати у ТС у делу за радове на одржавању
	Ерозија, одрон, опасни услови	<ul style="list-style-type: none"> – Поставити знаке упозорења (одрон, клизиште, мокри или клизави услови, опасна кривина, прелаз животиња или пешака, школа, споро кретање возила, спајање) – рефлективне обележиваче који обавештавају о стрмој ивици или конвексна огледала како би се могао пратити саобраћај у оштрим кривинама; – поставити упозорења на неопходним местима у складу са пројектом саобраћајне сигнализације или према писаним договору са јавности и властима 	Извођач радова на одржавању	Извођач радова на одржавању / ЈППС	

ПРИЛОГ 2

ПЛАН МОНИТОРИНГА

Фаза	Који су параметри које треба пратити?	Где би параметри требало да буду праћени?	Како би параметри требало да буду праћени? / тип опреме за мониторинг	Када би параметри требало да буду праћени? (учесталост мерења или непрестано)	Зашто би параметре требало пратити? (произвољно)	Институционална одговорност
						Спровођење
Изградња	Набавка материјала					
Асфалтна база	Поседовање званичног одобрења или валидне дозволе за рад	Асфалтна база	Инспекција / Инжењер надзора	Пре почетка радова	Обезбедити усклађеност базе са захтевима заштите животне средине, безбедности и здравља на раду	Руковаоц базе / Надзор / Извођачев надзор
Каменолом	Поседовање званичног одобрења или валидне дозволе за рад	Каменолом	Инспекција / Инжењер надзора	Пре почетка радова		Руководилац каменолома / Надзор / Извођачев надзор
Позајмиште песка и шљунка	Поседовање званичног одобрења или валидне дозволе за рад	Позајмиште песка и шљунка	Инспекција / Инжењер надзора	Пре почетка радова		Руководилац позајмишта или сепарације / Надзор / Извођачев надзор
Бетонска база	Поседовање званичног одобрења или валидне дозволе за рад	Бетонска база	Инспекција / Инжењер надзора	Пре почетка радова		Руководилац бетонске базе / Надзор / Извођачев надзор
Изградња	Транспорт материјала					
Асфалт	Прекривен товар на камиону	Градилиште	Инжењер надзора	Ненајављене инспекције током радова, најмање једном недељно	Обезбедити поштовање захтева заштите животне средине и здраља и безбедности на раду. Колико год је могуће смањење ометања саобраћаја	Извођачев надзор / Надзор
Камен	Прекривен или мокар товар на камиону	Градилиште	Инжењер надзора	Ненајављене инспекције током радова, најмање једном недељно	Обезбедити поштовање захтева заштите животне средине и здраља и безбедности на раду. Колико год је могуће смањење ометања саобраћаја	Извођачев надзор / Надзор

Фаза	Који су параметри које треба пратити?	Где би параметри требало да буду праћени?	Како би параметри требало да буду праћени? / тип опреме за мониторинг	Када би параметри требало да буду праћени? (учесталост мерења или непрестано)	Зашто би параметре требало пратити? (произвољно)	Институционална одговорност
						Спровођење
Песак и шљунак	Прекривен или мокар товар на камиону	Градилиште	Инжењер надзора	Ненајављене инспекције током радова, најмање једном недељно	Обезбедити поштовање захтева заштите животне средине и здраља и безбедности на раду. Колико год је могуће смањење ометања саобраћаја	Извођачев надзор / Надзор
Бетонска база	Уклањање свежег бетона који је непажњом присут из миксера са транспортних путева у року од 6 сати	Градилиште	Инжењер надзора	Ненајављене инспекције током радова, најмање једном недељно	Обезбедити поштовање захтева заштите животне средине и здраља и безбедности на раду. Колико год је могуће смањење ометања саобраћаја	Извођачев надзор / Надзор
Руковођење саобраћаја	Одабрани сати и руте	Градилиште	Надгледање	Ненајављене инспекције током радова, најмање једном недељно	Обезбедити поштовање захтева заштите животне средине и здравља и безбедности на раду. Колико год је могуће смањење ометања саобраћаја	Извођачев надзор / Надзор
Изградња	Градилиште					
Штетни утицај буке на раднике и околно становништво	Нивои буке	Градилиште; куће у близини, насеља дуж градилишта	опрема – ручна опрема за анализирање (детектори нивоа буке) са софтвером за примену	<ul style="list-style-type: none"> – Једном на почетку пројекта, – на кварталном нивоу, – услед жалби. – Уколико резултати праћења нису задовољавајући, требало би га радити на месечном нивоу 	Обезбедити поштовање захтева заштите животне средине и здравља и безбедности на раду.	Извођачев надзор (мониторинг) / Надзор
Загађење воде и земљишта услед неправилног складиштења материјала, руковођење и употреба	Квалитет воде и земљишта (суспендовани чврсти материјали, уља, рН вредност, проводљивост)	Водотокови у близини места складиштења	<ul style="list-style-type: none"> – Ненајављено узорковање; – анализа у акредитованој лабораторији са неопходном опремом 	Мониторинг би требало да буде одржан пре изградње (на референтној тачки узводно од градилишта) и једном током санационих радова. Уколико резултати праћења нису задовољавајући, требало би га извршити на месечној основи до завршетка радова на локацији	Обезбедити поштовање захтева заштите животне средине и здравља и безбедности на раду.	Извођачев надзор (мониторинг) / Надзор
Прашина	Загађење ваздуха (чврсте честице)	На и у близини градилишта, депоније, каменолома, насељена места ...	Инспекција и визуелно посматрање	Ненајављене инспекције током доставе материјала и изградње	Обезбедити поштовање захтева заштите животне средине и здравља и безбедности на раду. Колико год је могуће смањење ометања саобраћаја	Извођачев надзор (мониторинг) / Надзор

Фаза	Који су параметри које треба пратити?	Где би параметри требало да буду праћени?	Како би параметри требало да буду праћени? / тип опреме за мониторинг	Када би параметри требало да буду праћени? (учесталост мерења или непрестано)	Зашто би параметре требало пратити? (произвољно)	Институционална одговорност
						Спровођење
Вибрације	Ограничено време активности	Градилиште	Надгледање	Ненајављене инспекције током активних радова и услед жалби	Обезбедити поштовање захтева заштите животне средине и здравља и безбедности на раду. Колико год је могуће смањење ометања саобраћаја	Извођачев надзор (мониторинг) / Надзор
Ометање саобраћаја током градилишних активности	Постојање плана руковођења саобраћајем; саобраћајни шаблони	На градилишту и у близини	инспекција; надгледање	<ul style="list-style-type: none"> – Пре почетка радова; – једном недељно у периодима са највише радова и – мирним периодима када нема највише активности 	Колико год је могуће смањење ометања саобраћаја	Извођачев надзор / Надзор
Смањен приступ активностима на путу	Обезбеђен алтернативни приступ	Градилиште	Надгледање	Насумичне провере најмање једном недељно током трајања градилишних активности	Колико год је могуће смањење ометања саобраћаја	Извођачев надзор / Надзор
Безбедност возила и пешака када нема активности на градилишту	Видљивост и прилагођеност	На градилишту и у близини	Опсервација	Насумичне провере најмање једном недељно у вечерњим часовима	Обезбедити поштовање захтева заштите животне средине и здравља и безбедности на раду. Колико год је могуће смањење ометања саобраћаја	Извођачев надзор / Надзор
Безбедност радника	Заштитна опрема; организација заобилазног саобраћаја	Градилиште	Инспекција	Ненајављене инспекције током радова.	Обезбедити поштовање захтева заштите животне средине и здравља и безбедности на раду. Колико год је могуће смањење ометања саобраћаја	Извођачев надзор / Надзор
Гнездо роде	Време и период извођења радова у близини гнезда роде које се налазу на крову куће	У непосредној близини гнезда у улици Маршала Тита, у Куману	Надгледање	У континуитету за време извођења радова	Обезбедити поштовање услова Завода за заштиту животне средине Србије ради заштите и очувања угрожене врсте.	Извођачев надзор / Надзор / Представник надлежне институције
Изградња пешачких стаза	Безбедност пешака	Градилиште	Инспекција / Надзор	У континуитету за време извођења радова	Током изградње стаза обратити пажњу на безбедно кретање пешака	Извођачев надзор / Надзор / ЈППС

Фаза	Који су параметри које треба пратити?	Где би параметри требало да буду праћени?	Како би параметри требало да буду праћени? / тип опреме за мониторинг	Када би параметри требало да буду праћени? (учесталост мерења или непрестано)	Зашто би параметре требало пратити? (произвољно)	Институционална одговорност
						Спровођење
Радови на мостовима	Могуће загађење водотока приликом радова на мостовима	У непосредној близини мостова и на самим мостовима	Надгледање / Контрола квалитета воде водотока	У континуитету за време извођења радова	Обезбедити поштовање захтева заштите животне средине, здравља и безбедности на раду као и захтеве за очувањем квалитета површинских вода.	Извођачев надзор / Надзор / Представник надлежне институције
Експлоатација	Одржавање					
Сметње услед буке становништву и радницима	Нивои буке	Градилиште; куће у близини	Опрема – ручна опрема за анализирање (детектор нивоа буке) са софтвером за примену	Ненајављене инспекције током активности на одржавању и услед жалби	Обезбедити поштовање захтева заштите животне средине и здравља и безбедности на раду	ЈППС
Вибрације	Ограничено време активности	Градилиште	Надгледање	Ненајављене инспекције током активности на одржавању и услед жалби	Обезбедити поштовање захтева заштите животне средине и здравља и безбедности на раду	ЈППС
Безбедност радника	Заштитна опрема; организација заобилазног саобраћаја	Градилиште	Инспекција	Ненајављене инспекције током активности на одржавању и услед жалби	Обезбедити поштовање захтева заштите животне средине и здравља и безбедности на раду	ЈППС
Експлоатација	Безбедност на путу					
Повећање брзине возила	Стање саобраћајних знакова; брзина возила	Деоница пута обухваћена пројектом	Визуелна обсервација; детектовање брзине	Током активности одржавања; ненајављено	Омогућити безбедан и економичан ток саобраћаја	Извођач за одржавање; Саобраћајна полиција
Ерозија, одрони, опасни услови	Стање знакова опасности	Деоница пута обухваћена пројектом	Визуелна опсервација	Током активности одржавања	Омогућити безбедан и економичан ток саобраћаја	Извођач радова на одржавању, праћење утицаја (мониторинг)

1. Опште		
Да ли пројекат усклађен са свим захтевима (узимајући у обзир усвојене акционе планове, изузећа или одступања)?	Да <input type="checkbox"/> Не <input type="checkbox"/>	Ако не, молимо да пружите информације о неусаглашености:
Да ли је пројекат усклађен са свим важећим еколошким и социјалним законима и прописима?	Да <input type="checkbox"/> Не <input type="checkbox"/>	Ако не, молимо да пружите информације о неусаглашености:
Да ли је било несрећа или инцидента који су изазвали штету по животну средину, довели до повреда или смртних случајева, утицали на раднике, локалну заједницу или културна добра. Да ли је фирма позивана на одговорност?	Да <input type="checkbox"/> Не <input type="checkbox"/>	Ако јесте, молимо опишите, укључујући мере за отклањање штете и спречавање понављања:
Да ли је предузеће материјално угрожено евентуалним изменама закона и регулатива (Закон о раду, животној средини, социјалној заштити, безбедности и здрављу на раду)?	Да <input type="checkbox"/> Не <input type="checkbox"/>	Ако јесте, молимо опишите:
Колико пута је вршена инспекција од стране надлежних органа из области животне средине?	Број:	Молимо да наведете детаље њихових посета, укључујући број и врсту евентуалних прекршаја:
Колико пута је вршена инспекција од стране надлежних органа из области животне средине?	Број:	Молимо да наведете детаље њихових посета, укључујући број и врсту евентуалних прекршаја:
Колико пута је вршена инспекција од стране надлежних органа из области животне средине?	Број:	Молимо да наведете детаље њихових посета, укључујући број и врсту евентуалних прекршаја:
Да ли су након инспекција прописани пенали, казне и/или корективне мере?	Да <input type="checkbox"/> Не <input type="checkbox"/>	Ако јесу, молимо објасните, укључујући и статус спровођења корективних мера:
Да ли је Компанија ангажовала подизвођаче на радовима везаним за пројекат?	Да <input type="checkbox"/> Не <input type="checkbox"/>	Ако јесте, молимо наведите за које врсте посла и како је компанија пратила усклађеност рада подизвођача са акционим планом животне средине и социјалним акционим планом:
Да ли су неки од горе наведених прекршаја били одговорност подизвођача?	Да <input type="checkbox"/> Не <input type="checkbox"/>	Ако јесу, молимо наведите детаље, укључујући како ће Компанија да обезбеди спровођење корективних мера од стране Подизвођача?
Да ли су неки од радова спровођени у смањеном обиму, да ли су повремено обустављани или потпуно прекинути због заштите животне средине, здравља, безбедности или законских прописа?	Да <input type="checkbox"/> Не <input type="checkbox"/>	Ако јесу, молимо објасните:
Молимо да наведете програме, иницијативе или субпројекте које спроводи Компанија у циљу побољшања рада и система управљања у области социолошких аспеката и очувања животне средине: Молимо да наведете ниво расхода главних и оперативних трошкова и да ли се они односе на потребе акционог плана животне средине и социолошких утицаја или неке друге иницијативе:		

2. Статус Акционог плана заштите животне средине, здравља и безбедности становништва

Молимо наведите информације о статусу сваке ставке у Акционом плану заштите животне средине, здравља и безбедности становништва (ЕСАП). Уколико је ЕСАП ажуриран током периода извештавања, молимо приложите копију новог плана.

3. Подаци мониторинга заштите животне средине³

Молимо наведите име и контакт детаље одговорног лица за питања заштите животне средине:

Параметар ⁴	Вредност ⁵	Јединица	Статус поштовања правила ⁶	Коментари ⁷
Отпадна вода				
Укупно сакупљено отпадних вода				
БПК				
ХПК				
Суспендоване чврсте материје				
Фосфор				
Нитрати				
Тешки метали				
[Друго]				
Загађење ваздуха				
SO ₂				
NO _x				
Честице				
CO ₂				
CH ₄				
N ₂ O				
HFCs				

³ Молимо обезбедите резултате праћења параметара заштите животне средине изведених од стране Компаније или њених консултаната. Уколико већ поседујете све неопходне податке доступне у другом формату, уместо доле наведеног можете користити тај формат.

⁴ Нису сви параметри обавезно применљиви. Молимо попуните податке најважније за пројекат. Додатни параметри могу бити додати по потреби.

⁵ Молимо имајте у виду да јединице мерења буду јасно наведене.

⁶ Молимо назначите стандард који се примењује за овај пројекат (локални, ЕУ и/или Светске Банке)

⁷ Као додаток другим коментарима, молимо наведите да ли је извештај мерења применљив на све или само на одређене процесе на објекту

3. Подаци мониторинга заштите животне средине³

Молимо наведите име и контакт детаље одговорног лица за питања заштите животне средине:

Параметар ⁴	Вредност ⁵	Јединица	Статус поштовања правила ⁶	Коментари ⁷
PFCs				
SF ₆				
[Друго]				
Други Параметри				
Бука				
[Друго]				
Чврсти отпад				

Молимо наведите детаље типа и количине чврстог отпада произведеног на пројекту. Наведите места где је отпад класификован као опасан. За сваки тип отпада наведите метод поновне употребе, рециклирања или коначног одлагања.

4. Коришћење ресурса и производни излазни подаци

Параметар	Вредност	Јединица мере	Коментари ⁸
Коришћена горива			
Уље			
Гас			
Угаљ			
Лигнит			
Електрична мрежа			
Набавка извора топлоте			
Сировине и искоришчени сирови материјал			
Назив 1			
Назив 2			

⁸ Као додатак другим коментарима, молимо наведите уколико је извештај мерења применљив на све или само на одређене процесе на објекту. Молимо укључите било које параметре квалитета горива (нпр. калоријску вредност)

4. Коришћење ресурса и производни излазни подаци

Параметар	Вредност	Јединица мере	Коментари ⁸
Излазни подаци о производу			
Производ 1			
Производ 2			

5. Руковођење људским ресурсима

Молимо наведите име и контакт детаље вашег Руководиоца људским ресурсима:			
	Укупно	Запослено у овом извештајном периоду	Отпуштено током овог извештајног периода
Број директно запослених:			
Број радника на уговор:			
Да ли је било колективног отпуштања током извештајног периода?	Да <input type="checkbox"/> Не <input type="checkbox"/>	Уколико да, молимо опишите план отпуштања, укључујући разлоге за отпуштање, број радника укључен у исти, како су одабрани, предузете консултације, и мере за умањење негативних ефеката отпуштања:	
Да ли има планираних отпуштања радне снаге током наредне године?	Да <input type="checkbox"/> Не <input type="checkbox"/>	Уколико да, молимо опишите план отпуштања, укључујући разлоге за отпуштање, број радника укључен у исти и процес селекције и саветовања:	
Да ли је било измена у представништву синдиката запослених у Компанији у извештајном периоду?	Да <input type="checkbox"/> Не <input type="checkbox"/>	Уколико да, молимо наведите детаље, изнесите резиме сарадње са синдикатом током извештајног периода:	
Да ли постоје други представници радника (ако не постоји синдикат запослених)?	Да <input type="checkbox"/> Не <input type="checkbox"/>	Уколико да, молимо наведите детаље и изнесите резиме сарадње са њима током извештајног периода:	
Да ли је било измена у статус Колективних уговора?	Да <input type="checkbox"/> Не <input type="checkbox"/>	Уколико да, молимо наведите детаље:	
Да ли су запослени покренули жалбе везане за пројекат током извештајног периода?	Да <input type="checkbox"/> Не <input type="checkbox"/>	Уколико да, молимо наведите колико њих, наведите пол, изнесите кратак опис покренутих жалби од стране мушкараца или жена и појасните како је Компанија решила ово питање:	
Да ли су запослени покренули жалбе везано за узнемиравање или злостављање током извештајног периода?	Да <input type="checkbox"/> Не <input type="checkbox"/>	Уколико да, молимо наведите колико њих, наведите пол, изнесите кратак опис покренутих жалби од стране мушкараца или жена и појасните како је Компанија решила ово питање:	

Да ли је било штрајкова или колективних расправа везаних за положај радника и услове рада у Компанији током извештајног периода?	Да <input type="checkbox"/> Не <input type="checkbox"/>	Уколико да, молимо наведите кратак резиме разлога за штрајкове или расправе и појасните како су они разрешени
Да ли је било судских спорова везаних за положај радника и услове рада током извештајног периода?	Да <input type="checkbox"/> Не <input type="checkbox"/>	Уколико да, молимо наведите резиме спорова и исходе:
Да ли је било измена у било којој од наведених области у току периода извештавања: <ul style="list-style-type: none"> • Признавање синдиката • Колективни уговор • Мере против дискриминације и омогућавање једнаких могућности • Једнака плата за једнак рад • Једнакост полова • Злостављање и узнемиравање, укључујући сексуално узнемиравање • Запошљавање младих особа испод 18 година • Примања (ниво плата, нормални и прековремено) • Прековремени рад • Радни сати • Флексибилно радно време / баланс радног живота • Механизам жалби за раднике • Здравље и безбедност 	Да <input type="checkbox"/> Не <input type="checkbox"/>	Уколико да, молимо наведите детаље, укључујући и нове иницијативе:

6. Подаци везани за безбедност и здравље на раду					
Молимо наведите име и контакт детаље Руководиоца питањима безбедности и здравља на раду:					
	Директно запослени	Уговорни радници		Директно запослени	Уговорни радници
Број радних сата људи у овом извештајном периоду:			Број смртних случајева ⁹ :		
Буџет потрошен на безбедност и здравље на раду у овом периоду (укупан износ и валута):			Број повреда:		

⁹ Уколико нисте то учинили, молимо наведите у посебном извештају детаљне околности сваког случаја понаособ.

Тренинзи на тему безбедности и здравља на раду који су одржани у овом периоду са радницима-дани:			Број инцидената изгубљеног времена (укључујући и возила) ¹⁰ :		
Број изгубљених радних дана ¹¹ који су последица инцидената:			Број случајева болести:		
Број нерадних дана услед болести:					
Узроци несрећа (пад, тежак товар, повреда предметом, контакт са извором енергије итд.):					
Молимо наведите детаље смртних случајева или великих незгода које нису претходно наведене Банкама, укључујући укупно плаћену надокнаду услед повреде или болести (износ и валута):					
Молимо наведите обуке за превенцију и реаговање у случају несрећних случајева организоване за особље Компаније у току периода извештавања:					
Молимо наведите вежбе и пробе реаговања у хитним ситуацијама које су извршене током извештајног периода:					

7. Учешће заинтересованих страна

Молимо наведите име и контакт детаље особе задужене за контакт са другим компанијама и локалним заједницама:

Молимо доставите информације везане за имплементацију Плана учешћа заинтересованих страна и наведите резиме интеракције са заинтересованим странама током периода извештавања, укључујући:

- Састанке или друге контакте са јавности или члановима јавних организација током периода извештавања,
- Информације представљене јавности и заинтересованим странама у вези заштите животне средине, здравља и безбедности становништва, током периода извештавања,
- Заступљеност у медијима,
- Контакте са удружењима грађана која се баве питањима заштите животне средине и другим заинтересованим групама.

Молимо опишите било какве измене у Плану учешћа заинтересованих страна:

Колико жалби је добио пројекат од чланова јавности или друштвених организација током извештајног периода? Молимо наведите посебно по заинтересованим странама. Наведите резиме питања покренутих у жалбама и појасните како су оне разрешене:

¹⁰ Немогућност рада најмање један цео радни дан када је дошло до болести или незгоде.

¹¹ Изгубљени радни дани су број радних дана (узастопних или не) изван датума повреде или наступа болести услед које радник није био на свом радном месту или је био спречен да извршава радне обавезе или је радио са смањеним капацитетима услед повреде или болести.

--

8. Статус и Извештавање о Акционом плану за расељавање/Оквир за обезбеђење задовољавајућих услова живота

Експропријација

Молимо известите о напретку постигнутом током овог извештајног периода везано за имплементацију Акционог плана расељавања (РАП) или Оквира за обезбеђење задовољавајућих услова живота (ЛРФ), користећи показатеље праћења из РАП-а или ЛРФ-а, и попунте табелу испод. Молимо наведите резултате других пратећих мониторинга извршених од стране Компаније или њених консултаната и наведите у прилогу додатне информације за које мислите да би биле корисне.

Да ли је свим особама на које се ово питање односи у потпуности извршена надокнада за њихово физичко измештање и, уколико је ово применљиво, да ли је дошло до економских губитака као резултат овог пројекта?	Да <input type="checkbox"/> Не <input type="checkbox"/>	Уколико не, наведите колико исплата надокнада је још увек нерешено (када су у питању број и проценат примаоца И износа плаћања) и наведите када ће ове исплате бити извршене:
Да ли је набавка земљишта имала додатне, непредвиђене утицаје на стандард и услове живота људи који нису претходно обухваћени РАП-ом?	Да <input type="checkbox"/> Не <input type="checkbox"/>	Уколико да, наведите количине ових утицаја и прецизирајте које мере су предузете како би се ови утицаји свели на минимум или уклонили. Уколико не, молимо наведите како су праћене промене услова живота.
Да ли су идентификоване угрожене групе људи?	Да <input type="checkbox"/> Не <input type="checkbox"/>	Уколико да, наведите листу група које су идентификоване и опишите додатне мере предузете како би спречили утицаје посебно на ове групе.
Уколико је примењиво, да ли су покривени сви транзитни трошкови?	Да <input type="checkbox"/> Не <input type="checkbox"/>	Уколико не, наведите колико исплата надокнада је још увек нерешено (када су у питању број и проценат примаоца и износа плаћања) и наведите када ће ове исплате бити извршене.
Да ли је правна подшка обезбеђена свим особама на које ово питање утиче?	Да <input type="checkbox"/> Не <input type="checkbox"/>	Уколико да, прецизирајте колико особа је искористило правну подршку.
Да ли су сва нерешена питања потраживања земљишта и/или ресурса разрешена?	Да <input type="checkbox"/> Не <input type="checkbox"/> Није применљиво <input type="checkbox"/>	Уколико не, прецизирајте колико потраживања је још увек нерешено и наведите очекивано време за решење истих.

Да ли је дошло до нових притужби и жалби у вези експропријације?	Да <input type="checkbox"/> Не <input type="checkbox"/>	Уколико да, молимо наведите колико и резимирајте садржај истих.
Да ли је Компанија редовно извештавала угрожено становништву о напретку имплементације РАП-а?	Да <input type="checkbox"/> Не <input type="checkbox"/>	Уколико да, молимо наведите колико састанака је одржано и колико особа је било присутно на истим.
Експропријација Уколико је компанија извршила експропријацију земљишта за потребе пројекта током извештајног периода од једне године, молимо наведите документацију која показује закључење трансакција везано за експропријацију земљишта. Молимо приложите нови/ревидовани РАП који показује нову експропријацију и опишите мере ублажавања утицаја, надокнаду, уговор, итд., и представите табеларни приказ листе људи на које утиче ово питање и статус надокнаде.		
Да ли су неке особе физички расељене?	Да <input type="checkbox"/> Не <input type="checkbox"/>	Уколико да, наведите колико?
Да ли су неке особе економски расељене?	Да <input type="checkbox"/> Не <input type="checkbox"/>	Уколико да, наведите колико?
Да ли је влада помогла при расељавању?	Да <input type="checkbox"/> Не <input type="checkbox"/>	

9. Друштвена интеракција и развој

Молимо наведите резиме било каквих иницијатива социјалног или друштвеног развоја предузетих од стране компаније током извештајног периода, и било какве пратеће издатке:

ПРИЛОГ 3

ЗАКОНОДАВСТВО

ПРОПИСИ И ЗАХТЕВИ

Овај одељак обрађује регулаторни контекст у погледу консултација и обавештавања јавности у Републици Србији, а односи се на Пројекат. Посебно се истиче важност одговарајућег законодавства Србије и регионалних регулаторних инструмената.

ОСНОВНО НАЦИОНАЛНО ЗАКОНОДАВСТВО:

Основни закони и регулативе које су тренутно на снази у Републици Србији и који су релевантни везано за питања заштите животне средине током планирања, пројектовања и извођења радова на овом Пројекту су наведени испод:

1. **Закон о планирању и изградњи** ("Сл. гласник РС", бр. 72/2009, 81/2009, 64/2010, 24/2011, 121/2012, 42/2013, 50/2013, 98/2013, 132/2014, 145/2014, 83/2018, 31/2019 and 37/2019 – др. Закон 9/2020);
2. **Закон о заштити природе** ("Сл. гласник РС", бр. 36/2009, 88/2010, 91/2010, 14/2016 и 95/2018 – др. закон);
3. **Закон о заштити животне средине** ("Сл. гласник РС", бр. 135/2004, 36/2009, 36/2009, 72/2009, 43/2011, 14/2016, 76/2018 и 95/2018 – др. закон)
4. **Закон о процени утицаја на животну средину** ("Службени Гласник РС" Бр. 135/2004, 36/2009);
5. **Закон о стратешкој процени утицаја на животну средину** ("Службени Гласник РС" Бр. 135/2004 и 88/2010);
6. **Закон о управљању отпадом** ("Сл. гласник РС", бр. 36/2009, 88/2010, 14/2016 и 95/2018 – др. закон);
7. **Закон о заштити од буке у животној средини** ("Сл. гласник РС", бр. 36/2009 и 88/2010);
8. **Закон о водама** ("Сл. гласник РС", бр. 30/2010, 93/2012, 101/2016 и 95/2018 – др. закон)
9. **Закон о шумама** ("Сл. гласник РС", бр. 30/2010, 93/2012, 89/2015 и 95/2018 – др. закон)
10. **Закон о заштити ваздуха** ("Службени Гласник РС", 36/2009 и 10/2013 и 26/2021);
11. **Закон о безбедности и здрављу на раду** ("Сл. гласник РС", бр. 101/2005, 91/2015 и 113/2017 - др. закон)
12. **Закон о путевима** ("Службени Гласник РС" Бр. 41/2018 и 95/2018 – др. закон)
13. **Закон о културним добрима** ("Службени Гласник РС" Бр. 71/94, 52/2011 и 99/2011 – др.закон и 6/2020 – др. закон)
14. **Уредба о мерама за спречавање и сузбијање заразне болести COVID-19** ("Службени Гласник РС" Бр. 151/2020, 152/2020, 153/2020, 156/2020, 158/2020, 1/2021, 17/2021, 19/2021, 22/2021, 29/2021 и 34/2021)

Регулативе дефинисане на основу Закона о процени утицаја на животну средину укључују следеће:

1. Уредба основања Листе Пројеката за које је Процена Утицаја обавезна и Листа пројеката за које Утицај на животну средину -EIA се може тражити ("Службени Гласник РС" Бр. 114/08);
2. Приручник закона о садржају захтева за неопходност Процене и о садржају захтева за спецификацијама обима и садржаја Студије EIA ("Службени Гласник РС" Бр. 69/05);
3. Приручник закона о садржају Студије ("Службени Гласник РС" Бр. 69/05);
4. Приручник закона процедура јавне инспекције, презентације и јавне консултације о Студији EIA ("Службени Гласник РС" Бр. 69/05);
5. Приручник закона рада Техничке комисије везано за студију EIA ("Службени Гласник РС" Бр. 69/05);
6. Регулативе о дозвољеним нивоима буке присутним у животној средини ("Службени Гласник РС" Бр. 54/92);
7. Уредба о класама водених површина ("Службени Гласник РС" Бр. 5/68);
8. Регулатива везана за опасности загађивача воде ("Службени Гласник РС" Бр. 31/82);
9. Уредба о граничним вредностима емисије загађујућих материја у води и роковима за њихово достизање ("Службени гласник РС", бр 67/2011, 48/2012 и 1/2016.);
10. Уредба о граничним вредностима загађујућих материја у површинским и подземним водама и седименту и роковима за њихово достизање ("Службени гласник РС", бр 50/2012).
11. Одлука о утврђивању Пописа вода I реда ("Службени гласник РС", бр 83/2010).
12. Уредбе о категоризацији државних путева ("Службени гласник РС", бр 93/2015).

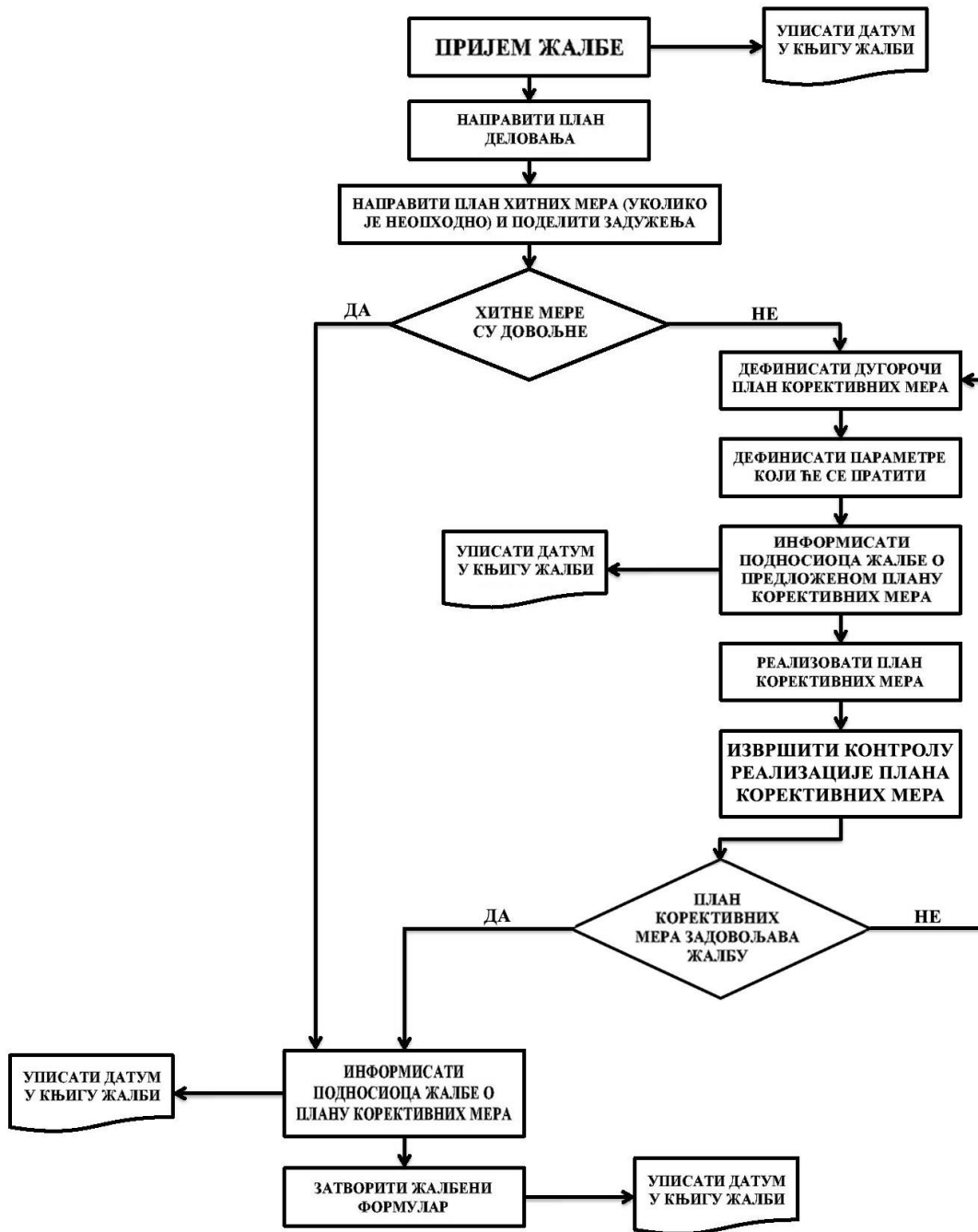
Друге релевантне регулативе Републике Србије:

1. Закон о потврди конвенција о откривању информација, јавном учествовању у процесу доношења одлука и правне заштите у области заштите животне средине ("Службени Гласник РС", 38/09).

ПРИЛОГ 4

МЕХАНИЗАМ ЖАЛБИ И ФОРМА

Алгоритам тока Жалби/Процедура жалби



Референтни број жалбе (уписати број):			
Контакт детаљи	Име:		
	Адреса:		
	Тел:		
	e-mail:		
На који начин бисте желели да вас контактирамо? Молимо обележите одговарајуће поље	Поштом	Телефоном	Путем e-mail-а
Име и информација у циљу идентификације (информације из личне карте).			
Детаљи ваше жалбе. Молимо опишите проблеме, коме се догодио проблем, када, где и колико пута			
Које решење предлагете како би разрешили вашу жалбу?			
Како доставити овај формулар [име концесионара]	Поштом: [тбц]		
	Ручно: молим оставите овај образац на [тбц]		
	Путем e-mail-а: Молимо доставите путем e-mail-а вашу жалбу, предлог решења и контакт детаље: [тбц]		
Потпис		Датум	

ПРИЛОГ 5

УСЛОВИ И МИШЉЕЊА РЕЛЕВАНТНИХ ИНСТИТУЦИЈА

РЕПУБЛИКА СРБИЈА
 ЗАВОД ЗА ЗАШТИТУ ПРИРОДЕ СРБИЈЕ
 НОВИ БЕОГРАД, Др Ивана Рибара бр. 91
 Тел: +381 11/2093-802; 2093-803;
 Факс: + 381 11/2093-867

Завод за заштиту природе Србије, Београд, Др Ивана Рибара бр. 91, на основу члана 9. Закона о заштити природе („Службени гласник РС“, бр. 36/2009, 88/2010, 91/2010-исправка, 14/2016 и 95/2018-други закон) и члана 136. Закона о општем управном поступку („Службени гласник РС“, бр. 18/2016 и 95/2018 – аутентично тумачење), поступајући по Захтеву бр. 11-021120/IV34BB-05-MS од 02.11.2020. године ЈV Botek Wosphorus Technical Consulting Corp & МНМ-Projekt D.O.O. Нови Сад, ул. Јована Поповића бр. 40, Нови Сад, по пуномоћју ЈП „Путеви Србије“ бр. 953-20720/20-1 од 23.10.2020. године, за издавање услова заштите природе за израду техничке документације Главног пројекта појачаног одржавања на државном путу: ЛОТ 3: IB34, деоница Братинац (Набрђе) - Браничево (Триброде), стационажа км 13+273 – км 44+276, дана 03.12. 2020. године под 03 бр. 020-2835/2, доноси:

РЕШЕЊЕ

1. Траса државног пута за који се планира израда техничке документације - на деоници Братинац-Браничево не налази се унутар заштићеног подручја за које је спроведен или покренут поступак заштите нити у обухвату еколошке мреже РС. Сходно томе, издају се следећи услови заштите природе:
 - 1) Главним пројектом појачаног одржавања деонице државног пута IB реда бр. 34, деоница Братинац (Набрђе) - Браничево (Триброде), у даљем тексту: Пројекат, предвидети таква решења и мере које ће обезбедити услове за очување ваздуха, земљишта, подземних и површинских вода у непосредном окружењу.
 - 2) При извођењу радова на траси пута, која је непосредно уз водотоке, предвидети максимално очување корита, обала и приобалне вегетације.
 - 3) Прибавити сагласност надлежних институција за извођење радова који изискују евентуалну сечу одраслих, вредних примерака дендрофлоре, како би се уклањање вегетације svelo на најмању меру.
 - 4) Очувати потенцијална гнездилишта колонијалних врста птица, одморишта и зимовалишта уз водотокове и друге површине дуж трасе пута.
 - 5) У периоду гнезђења птица од 15. марта до 30. јуна очувати гнезда белих рода *Ciconia ciconia*, крупних птица грабљивица и врста из породице врана (*Corvidae*).
 - 6) Након реконструкције планирати чишћење агрегата соли са површине пута, нарочито у ранопролећном периоду.
 - 7) Извођење радова на одржавању путне инфраструктуре у непосредној близини гнезда беле роде може се реализовати искључиво ван периода гнезђења и када роде нису у гнезду, односно након излетања младунаца из гнезда и напуштања територије у циљу сеобе, а пре следећег циклуса размножавања, најкасније до 15. марта и после 20. јула током године.
 - 8) Уколико се према коначном пројектном решењу предвиђа измештање стубова са гнездима, потребно је обавестити Завод за заштиту природе Србије и упутити захтев за издавање решења о условима заштите природе за измештање гнезда.

- 9) По потреби, предвидети противерозионе мере због заштите од клизишта, одрона и сл. При томе пожељна је већа примена биолошких и биотехничких мера, у комбинацији са одговарајућим техничким мерама, до нивоа функционалне стабилизације терена.
- 10) Дефинисати да се одводњавање саобраћајнице врши гравитационим отицањем површинских вода и по потреби изградњом отворених канала за прихват површинских вода.
- 11) За воде које настају спирањем са коловоза и оптерећене су уљима и другим нафтним дериватима предвидети изградњу таложника и сепаратора масти и уља, уколико се Планом управљања животном средином утврди/процени да ће просечни годишњи дневни саобраћај негативно утицати на квалитет воде водотокова са којима се предметни државни пут укршта или паралелно води, односно да ће бити нарушене граничне вредности које су дефинисане Уредбом о граничним вредностима емисије загађујућих материја у воде и роковима за њихово достизање („Службени гласник РС“, бр. 67/2011, 48/2012 и 1/2016) и Уредбом о граничним вредностима загађујућих материја у површинским и подземним водама и седименту и роковима за њихово достизање („Службени гласник РС“, бр. 50/2012).
- 12) Као коловозни застор користити материјале који могу, са аспекта заштите природе, обезбедити смањење нивоа буке и вибрација и омогућити ефикасно дренарање воде са површине коловоза.
- 13) Предметне радове на траси пута изводити само у току периода дана због могућег негативног утицаја буке од грађевинских машина и возила на животињски свет, чија су станишта у непосредном окружењу.
- 14) При извођењу радова строго се придржавати трасе и коридора пута како се при манипулацији возилима и машинама не би оставиле последице на шири простор. Такође, користити постојећу путну мрежу без изградње нових путева, у циљу спречавања фрагментације простора и постојећих станишта дивљих биљних и животињских врста.
- 15) Током извођења радова дуж целе трасе одржавати максимални ниво комуналне хигијене.
- 16) Предвидети превентивне мере ради спречавања акцидентних ситуација, као и одговарајуће активности санације уколико до њих дође, уз обавезу обавештавања надлежних инспекцијских служби.
- 17) Уколико дође до хаваријског изливања горива, уља/мазива и других штетних материја обавезна је санација површине и враћање у првобитно стање.
- 18) Саставни део предметног Пројекта треба да буде и део који се односи на организацију радилишта, при чему је неопходно дефинисати и обезбедити:
 - привремене локације за складиштење потребног грађевинског и другог материјала и опреме, које је неопходно лоцирати ван простора са високом вегетацијом, као и плавних зона водотокова, и ограничити искључиво на време трајања радова;
 - привремене или трајне локације (постојеће уређене комуналне објекте/депоније) за одлагање и депоновање шута и другог отпадног грађевинског материјала у било каквом стању, као и комуналног отпада насталог у току извођења радова, односно забрану њиховог одлагања/депоновања у приобаљу водотокова, као и пољопривредном земљишту, осим на локацијама дефинисаним Пројектом;
 - предвидети да се након завршетка предметних радова све површине које су на било који начин деградирале грађевинским и другим радовима, што пре санирају.

- 19) По изведеним грађевинским радовима неопходно је што пре уклонити сву механизацију, грађевински материјал и друго.
- 20) Уколико је дошло до нарушавања предметног подручја (терена дуж трасе) треба га санирати. У том смислу, успоставити биљни покривач (култивисати терен) на свим угроженим местима, применом одговарајуће флоре и врста које су биолошки постојане у датим климатским условима, отпорније на штетне утицаје (издувне гасове и сл.), као и да је избор врста усклађен са околним простором и његовом наменом.
- 21) Избегавати врсте, које су за наше поднебље препознате као инвазивне: *Acer negundo* (јасенолисни јавор или негундовац), *Amorpha fruticosa* (багремац), *Robinia pseudoacacia* (багрем), *Ailanthus altissima* (кисело дрво), *Fraxinus americana* (амерички јасен), *Fraxinus pennsylvanica* (пенсилвански јасен), *Celtis occidentalis* (амерички копривић), *Ulmus pumila* (ситнолисни или сибирски брест), *Prunus padus* (сремза) и *Prunus serotina* (касна сремза), као и врсте које су детерминисане као алергене (тополе и сл.).
- 22) Уколико се током радова наиђе на геолошко-палеонтолошке или минералашко-петролошке објекте, за које се претпоставља да имају својство природног добра, извођач радова је дужан да у року од осам дана обавести Министарство заштите животне средине, односно предузме све мере како се природно добро не би оштетило до доласка овлашћеног лица.
2. Ово решење не ослобађа подносиоца захтева да прибави и друге услове, дозволе и сагласности предвиђене позитивним прописима.
 3. За све друге радове/активности на предметном подручју или промене пројектне документације, потребно је поднети нови захтев.
 4. Уколико подносилац захтева у року од две године од дана достављања овог решења не отпочне радове и активности за које је ово Решење издато, дужан је да поднесе захтев за издавање новог Решења.
 5. Такса за издавање овог Решења у износу од 30.000,00 динара је одређена у складу са чланом 2. став 5. тачка 1. Правилника о висини и начину обрачуна и наплате таксе за издавање акта о условима заштите природе („Службени гласник РС“, бр. 73/2011, 106/2013).

Образложење

Завод за заштиту природе Србије примио је дана 05.11.2020. године Захтев заведен под 03 бр. 020-2835/1 JV Botek Bosphorus Technical Consulting Corp & МНМ-Project D.O.O. Novi Sad, ул. Јована Поповића бр.40, Нови Сад, по пуномоћју ЈП „Путеви Србије“ бр. 953-20720/20-1 од 23.10.2020. године, за израду техничке документације Главног пројекта појачаног одржавања деонице државног пута IB реда бр. 34, деоница Братинац (Набрђе) - Браничево (Триброде), стационача км 13+273 – км 44+276, дужине 31.003 км.

На основу достављеног захтева утврђено је да се техничка документација ради за потребе израде Главног пројекта појачаног одржавања на државном путу: ЛОТ 3: IB34, деоница Братинац (Набрђе) - Браничево (Триброде), стационача км 13+273 – км 44+276. Израда Главног пројекта је предвиђена Пројектом рехабилитације путева и унапређења безбедности саобраћаја, који је пројекат подршке међународних финансијских институција (Светске банке, Европске инвестиционе банке и Европске банке за обнову и развој) Влади Републике Србије у имплементацији Националног програма рехабилитације државне путне мреже. Овај пројекат представља реализацију прве фазе Владиног програма и обухвата:

- унапређење стања државне путне мреже кроз рехабилитацију око 1.100 km постојећих путева,
- подизање нивоа безбедности на путевима кроз примену мера за унапређење безбедности саобраћаја у свим фазама имплементације Пројекта и
- јачање капацитета и унапређење институционалне координације у области безбедности саобраћаја кроз имплементацију већег броја различитих услуга.

У достављеном захтеву је наведено да су приликом обиласка терена на постојећим стубовима у оквиру предметне деонице примећена гнезда. У овом тренутку не постоје информације да ли ће се стубови на којима се налазе гнезда морати измештати, али са разрадом техничких решења може се појавити и таква опција.

Након увида у Централни регистар заштићених природних добара и документацију Завода утврђени су услови и мере заштите природе за извођење активности из диспозитива овог решења. При томе се имало у виду да на предметној деоници нема заштићених подручја за које је спроведен или покренут поступак заштите, утврђених еколошки значајних подручја и еколошких коридора од међународног значаја еколошке мреже Републике Србије.

Законски основ за доношење решења: Закон о заштити природе („Службени гласник РС“, бр. 36/2009, 88/2010, 91/2010, 14/2016 и 95/2018-други закон), Закон о заштити животне средине („Службени гласник РС“, бр. 135/04, 36/2009, 72/2009, 43/2011, 14/2016, 76/2018 и 95/2018 - други закон) и Правилник о проглашењу и заштити строго заштићених и заштићених дивљих врста биљака, животиња и гљива („Службени гласник РС“, бр. 5/2010, 47/2011, 32/2016 и 98/2016).

Планиране активности могу се реализовати под условима дефинисаним овим Решењем, јер је процењено да неће значајно утицати на природне вредности подручја.

На основу свега наведеног, одлучено је као у диспозитиву овог Решења.

Такса на захтев и такса за решење, по Тар. бр. 1. и Тар. бр. 9. су наплаћене у складу са Законом о републичким административним таксама („Службени гласник РС“, бр. 43/2003, 51/2003, 61/2005, 5/2009, 54/2009, 50/2011, 93/2012, 65/2013-други закон, 83/2015, 112/2015, 113/2017 и 3/2018 – исправка, Усклађени динарски износи из Тарифе републичких административних такси - 38/2019, 86/2019, 90/2019-испр. и Усклађени динарски износи из Тарифе републичких административних такси – 98/2020).

Упутство о правном средству: Против овог решења може се изјавити жалба Министарству заштите животне средине у року од 15 дана од дана пријема решења. Жалба се предаје писмено или изјављује усмено на записник Заводу за заштиту природе Србије.



ДИРЕКТОР
Александар Драгишић

Достављено:
- Подносиоцу захтева
- Архива х 2



РЕГИОНАЛНИ ЗАВОД ЗА ЗАШТИТУ СПОМЕНИКА КУЛТУРЕ СМЕДЕРЕВО

Деспота Ђурђа 37, 11300 Смедерево • тел./факс +381 26 46 22 309
e-mail: office@spomenikikulture.org.rs • www.spomenikikulture.org.rs

Број: 348/2 – 2020
Смедерево, 24.11.2020. године

ДР / ДЦ

На основу чланова 4, 7, 12, 27, 28, 109. и 110. Закона о културним добрима ("Службени гласник РС" бр. 71/94, 52/11-др. Закон и 99/11-др. Закон) и члана 104. став 1. тачке 1. и 2. Закона о општем управном поступку ("Службени гласник РС" бр. 18/2016), а по захтеву ЈП "Путеви Србије" (Сектор инвестиције) из Београда, Булевар краља Александра бр. 282, Регионални завод за заштиту споменика културе Смедерево доноси следеће:

РЕШЕЊЕ

- I У Пројекат појачаног одржавања деонице државног пута IB реда бр. 34 (стара ознака: магистрални пут М-25.1), деоница Братинац – Браничево, на територији града Пожаревца и општине Велико Градиште, са становишта заштите непокретних културних добара потребно је уградити следеће услове:
 - инвеститор и извођач предметних радова су дужни, да о почетку земљаних радова, обавесте овај Регионални завод најмање петнаест дана раније, у писаној форми и да обезбеде све потребне услове за њихов континуирани археолошки надзор;
 - извођач је дужан да уколико се током радова наиђе на археолошке налазе, одмах без одлагања прекине радове и обавести надлежни завод за заштиту споменика културе и да предузме мере да се налаз не уништи, не оштети и да се сачува на месту и у положају у коме је откривен;
 - инвеститор је дужан да обезбеди средства за истраживање, заштиту, чување, публикавање и излагање добра које ужива претходну заштиту, које се открије приликом извођења радова, што ће бити регулисано посебним уговором;
 - уколико се користи земља за насипање са других локација неопходно је обезбедити археолошки надзор приликом њеног ископа.
- II На предметном простору нема утврђених непокретних културних добара.
- III Подносилац захтева је дужан да у Пројекат угради наведене услове.
- IV Након израде Пројекта у складу са издатим условима, подносилац захтева је дужан да прибави сагласност на предметни Пројекат од овог Регионалног завода.
- V Ово Решење не ослобађа подносиоца захтева обавезе прибављања и других услова, дозвола и сагласности предвиђених прописима, а нарочито у домену заштите природних добара од надлежне службе заштите природе.
- VI Ово Решење важи две године од дана издавања.
- VII Жалба не одлаже извршење овог Решења.



О Б Р А З Л О Ж Е Њ Е

Регионалном заводу за заштиту споменика културе Смедерево, обратило се JV BOTEK Bosphorus Tehnical Consulting Co. & МНМ –ПРОЈЕКТ DOO Novi Sad, као опуномоћеник ЈП "Путеви Србије" (Сектор инвестиције) из Београда, Булевар краља Александра бр. 282, захтевом за утврђивање услова за израду Пројекта појачаног одржавања деонице државног пута IB реда бр. 34 (стара ознака: магистрални пут М-25.1), деоница Братинац – Браничево, на територији града Пожаревца и општине Велико Градиште, у оквиру наведених координата, а у погледу заштите непокретних културних добара.

На простору предвиђеном за извођење планираних радова, нема утврђених непокретних културних добара.

Археолошка истраживања на наведеном простору до сада нису вршена, а у широј зони регистровано је више археолошких локалитета и појединачних покретних археолошких налаза из различитих епоха.

Сходно наведеним околностима, а посебно с обзиром да предметни простор до сада није археолошки истраживан, предвиђене су обавезе за извођача и инвеститора радова како је наведено у диспозитиву Решења.

ПРАВНА ПОУКА: Против овог Решења дозвољена је жалба Републичком заводу за заштиту споменика културе, у року од 15 дана од дана његовог пријема. Жалба се подноси у два примерка преко овог Завода. Жалба не задржава извршење овог решења.

Достављено:

- Републичком заводу за заштиту споменика културе Београд
- Граду Пожаревцу - органу надлежном за послове урбанизма и грађевинарства
- Општини Велико Градиште - органу надлежном за послове урбанизма и грађевинарства

В.Д. ДИРЕКТОРА
Дејан Радовановић



Република Србија
МИНИСТАРСТВО
ЗАШТИТЕ ЖИВОТНЕ СРЕДИНЕ

Број: 011-00-00045/2021-03

Датум: 25.01.2021.

Немањина 22-26

Београд

ЈП ПУТЕВИ СРБИЈЕ
Сектор за инвестиције

ул. Булевар краља Александра 282
БЕОГРАД

Предмет: Допис у вези са захтевом за давање мишљења

Министарству заштите животне средине обратили сте се захтевом за давање мишљења о потреби покретања процедуре у складу са Законом о процени утицаја животну средину („Сл.гласник РС“, бр. 135/04, 36/09) за пројекат појачаног одржавања на државном путу IV-34, деоница: Братинац (Набрђе) – Браничево (Триброде), дужине $L = 31,03$ км.

У допису наводите да је предметни пројекат обухваћен и интегралним „Пројектом Рехабилитације путева и безбедности саобраћаја („Road Rehabilitation and Safety Project – RRSF“), који се финансира из међународног кредита. Пројекат подразумева грађевинско – путарске радове у оквиру трасе већ постојећег пута.

Планирано је да се Главним пројектом за хитно одржавање путева обезбеди: повећање употребне вредности пута, трајност пута, побољшање безбедности саобраћаја, укључивање захтева локалне заједнице и усаглашеност са захтевима заштите животне средине у највећој могућој мери под датим условима просторног ограничења и ограничења који произилазе из типа дозвољених грађевинских и саобраћајних интервенција.

Врста радова која се планира углавном обухвата радове ојачања или замене постојеће коловозне конструкције, у постојећем путном профилу, са постојећим и санираним системом одводњавања уз појектовање свих елемената који продужавају трајност радова и унапређују систем безбедности саобраћаја и у потпуности је регулисана одредбама из члана 59. Закона о јавним путевима („Сл. гласник РС“ 101/05, 123/07, 101/11, 93/12, 104/13), на шта упућују члан 115. и члан 116. важећег Закона о путевима („Сл. гласник РС“ 41/2018, 95/2018 – др. Закон).

Уз Захтев је приложена и додатна документација:

- Кратак опис пројекта;
- Решење бр. 020-2835/2 од 03.12.2020. које је издао Завод за заштиту природе Србије;
- Решење бр. 348/2-2020 од 24.11.2020. које је издао Завод за заштиту споменика културе у Смедереву;
- Графички прилог - прегледна карта са уцртаном деоницом државног пута IV-34 на којој је планирано појачано одржавање;

На основу увида у захтев обавештавамо вас о следећем:

У складу са чланом 3. и 4. Закона о процени утицаја животну средину („Сл.гласник РС“, бр. 135/04, 36/09) предмет процене утицаја на животну средину су пројекти који се планирају и изводе, промене технологије, реконструкције, проширење капацитета који могу имати значајан утицај на животну средину, а притом су садржани у Уредби о утврђивању Листе пројеката за које је обавезна процена утицаја и Листе пројеката за које се може захтевати процена утицаја на животну средину («Службени гласник РС», бр.114/08).

Пројекат појачаног одржавања пута, у складу са горе поменутичким члановима Закона о процени утицаја на животну средину, не представља предмет процене утицаја на животну средину и није сврстан у Листама пројеката из поменуте Уредбе, па сагласно томе *носилац пројекта није у обавези да отпочне процедуру процене утицаја на животну средину у складу са чланом 8. Закона о процени утицаја на животну средину.*

ДРЖАВНИ СЕКРЕТАР
по решењу о овлашћењу
бр. 021-01-29/2020-09
од 09.11.2020

Александар Дујановић

Доставити:

- Архиви
- Носиоцу пројекта
- МХМ –ПРОЈЕКТ д.о.о. Нови Сад, ул. Јована Поповића 40, 21000 Нови Сад.