

**ПРОЈЕКАТ РЕХАБИЛИТАЦИЈЕ И УНАПРЕЂЕЊА
БЕЗБЕДНОСТИ ПУТЕВА
ГЛАВНИ ПРОЈЕКАТ ПОЈАЧАНОГ ОДРЖАВАЊА
ДРЖАВНОГ ПУТА IB 13**

**ЛОТ1: IB 13, деоница: Зрењанин (Ечка) - Ечка, од km
122+260 до km 130+880, L= 8.620km**

Број уговора: RRSP/CS3-RRD3-1/2016-11

**ПЛАН УПРАВЉАЊА ЖИВОТНОМ
СРЕДИНОМ
ФИНАЛНА ВЕРЗИЈА**

Аутор:

Мирослав Стојановић

Дипл. грађ. инж.

ПРИПРЕМИО:



Мај 2019

САДРЖАЈ

СКРАЋЕНИЦЕ	1
УВОД	2
РЕЗИМЕ	3
1. ОПИС ПРОЈЕКТА	10
2. ОЦЕНА ОСНОВНИХ УСЛОВА НА ТРАСИ ТОКОМ ИСТРАЖИВАЊА	17
3. ПОЛИТИКА, ПРАВНИ И АДМИНИСТРАТИВНИ ОКВИР	27
4. РЕЗИМЕ УТИЦАЈА НА ЖИВОТНУ СРЕДИНУ	29
5. ПЛАН УПРАВЉАЊА ЖИВОТНОМ СРЕДИНОМ	33
А. ПЛАН ЗА УБЛАЖАВАЊЕ УТИЦАЈА	33
Б. ПЛАН МОНИТОРИНГА (ПРАЋЕЊА УТИЦАЈА)	40
В. ИНСТИТУЦИОНАЛНА ПРИМЕНА И ДОГОВОРИ О ИЗВЕШТАВАЊУ	41
6. УКЉУЧИВАЊЕ ЗАИНТЕРЕСОВАНИХ СТРАНА– ОБЈАВЉИВАЊЕ ИНФОРМАЦИЈА, КОНСУЛТАЦИЈЕ И УЧЕШЋЕ	45
7. РЕФЕРЕНЦЕ	46
ПРИЛОГ 1	47
ПЛАН УБЛАЖАВАЊА НЕГАТИВНИХ УТИЦАЈА НА ЖИВОТНУ СРЕДИНУ	47
ПРИЛОГ 2	55
ПЛАН МОНИТОРИНГА (ПРАЋЕЊА УТИЦАЈА)	55
ПРИЛОГ 3	71
ЗАКОНОДАВСТВО	71
ПРИЛОГ 4	74
МЕХАНИЗАМ ЖАЛБИ И ФОРМА	74
ПРИЛОГ 5	77
ЈАВНЕ РАСПРАВЕ	77
ПРИЛОГ 6	85
УСЛОВИ И МИШЉЕЊА РЕЛЕВАНТНИХ ИНСТИТУЦИЈА	85

СКРАЋЕНИЦЕ

AADT	Annual Average Daily Traffic	Просечан годишњи дневни саобраћај
CEP	Contractor's Environmental Plan	Извођачев План заштите животне средине
EBRD	European Bank for Reconstruction and Development	Европска Банка за Обнову и Развој
EIA	Environmental Impact Assessment	Процена утицаја на животну средину
EIB	European Investment Bank	Европска Инвестициона Банка
EMP	Environmental Management Plan	План управљања животном средином
HSE	Health, Safety and Environment	Здравље, безбедност и животна средина
IFIs / МФИ	International Financing Institutions	Међународне Финансијске Институције
INP / ЗЗПС	Institute for Nature Protection of the Republic of Serbia	Завод за заштиту природе Србије
IPCM / ЗЗСКРС	Institute for Protection of Cultural Monuments of the Republic of Serbia	Завод за заштиту споменика културе Републике Србије
МоЕР / МЗЖС	Ministry of Environmental Protection	Министарство заштите животне средине
МоСТИ	Ministry of Construction, Transport and Infrastructure	Министарство грађевинарства, саобраћаја и инфраструктуре
NRNRP	National Road Network Rehabilitation Program	Национални програм рехабилитације путних мрежа
OP	Operational Policy	Оперативна политика
PIT / ПИТ	Project Implementation Team	Тим за имплементацију пројекта
PERS / ЈППС	Public Enterprise "Roads of Serbia"	Јавно предузеће „Путеви Србије“
PSC	Project Supervision Consultant	Консултант Надзора на Пројекту
RE	Resident Engineer	Стално запослени инжењер
RRSP	Road Rehabilitation and Safety Project	Пројекат рехабилитације пута и унапређења безбедности саобраћаја
SE	Site Engineer	Инжењер на градилишту
SLMP	Safety Labour Management Plan	План управљања безбедношћу на раду
SSIP	Site Specific Implementation Plan	Извођачев План управљања животном средином
WB/СБ	The World Bank Group	Светска Банка
WMP	Waste Management Plan	План Управљања Отпадом

УВОД

План управљања животном средином је припремљен поводом пројекта рехабилитације путева и унапређења безбедности саобраћаја, а за предложено појачано одржавање Државног пута IV реда, број 13, деоница: Зрењанин (Ечка) - Ечка како би се обезбедила примена добре праксе заштите животне средине и припремила документацију у складу са захтевима Међународних финансијских институција које финансирају овај пројекат.

У складу са смерницама заштите које су издале Међународне Финансијске Институције, пројекат је класификован у Б категорију животне средине, и захтева израду Плана управљања животном средином (у даљем тексту ЕМП).

Предлагач пројекта је Влада Републике Србије (преко надлежног Министарства грађевинарства, саобраћаја и инфраструктуре), а реализује га Јавно предузеће "Путеви Србије" (у даљем тексту ЈППС).

Циљ израде Плана управљања животном средином је да идентификује потенцијалне негативне утицаје и проблеме управљања у току извођења грађевинских радова, као и неопходне мере ублажавања које Извођач мора да примени. Кључне компоненте Плана управљања животном средином су: План за ублажавање негативних утицаја на животну средину и План за праћење утицаја на животну средину.

ЕМП анализира фазу санације и фазу експлоатације предметне деонице те дефинише мере које су обавеза Извођача током извођења радова на санацији.

Израда пројекта биће усклађена са српским законодавством, правилницима и уредбама, као и са међународним конвенцијама и смерницама заштите, издате од стране Међународних Финансијских Институција. Према плану имплементације пројекта, циљ пројекта је повећање употребне вредности и трајности пута, унапређење безбедности саобраћаја, укључење захтева локалне заједнице (социјални аспект) и поштовање захтева заштите животне средине у максималној могућој мери у датим условима просторног ограничења и ограничења која произилазе из врсте дозвољених грађевинских и саобраћајних интервенција.

За предложену деоницу, План управљања животном средином фокусира се на ургентно одржавање и отклањање оштећења и део је одговарајућег уговора за реализацију грађевинских радова. Активности везане за редовно одржавање деонице, иако нису у фокусу овог плана, биће укључене у основним цртама како би план био комплетан. Припрема за израду Плана управљања животном средином обављена је кроз теоријске студије и истраживања на терену, укључујући и консултације са представницима на регионалном нивоу и локалним властима. План управљања животном средином заснован је првенствено на теренском истраживању спроведеном у току априла и маја 2018.

РЕЗИМЕ

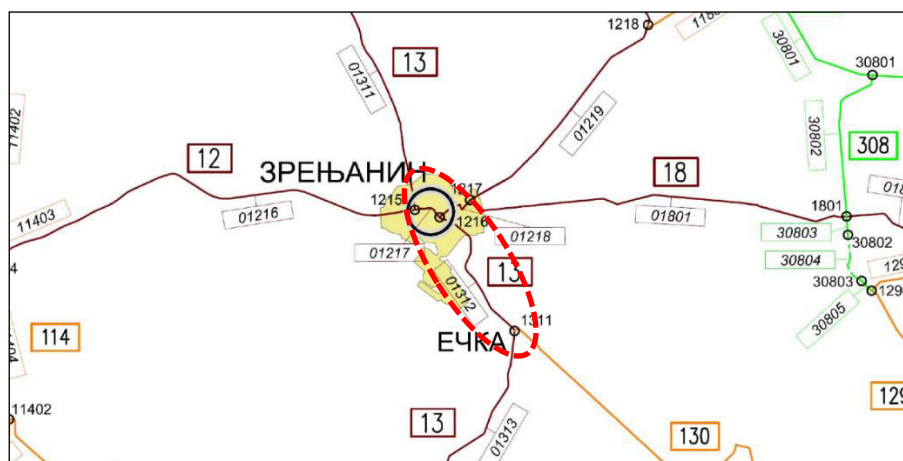
Опис пројекта

Пројекат рехабилитације путева и унапређења безбедности саобраћаја (Road Rehabilitation and Safety Project – RRSP) је пројекат подршке међународних финансијских институција (Светске банке, Европске инвестиционе банке и Европске банке за обнову и развој) Влади Републике Србије у имплементацији Националног програма рехабилитације државне путне мреже. Овај пројекат представља реализацију Владиног програма за период 2014 – 2019. година.

Основни циљ пројекта је унапређење стања и безбедности саобраћаја на државном путу IB 13, деоница: Зрењанин (Ечка) - Ечка, од km 122+260 до km 130+880.

Опис локације

Предметна деоница припада Средње – Банатском управном округу лоцираном у Северо Источном делу Републике Србије. Деоница Зрењанин – Ечка у дужини од 8.545 км припада државном путу IB-13 (стара ознака пута М-24) („Службени Гласник РС“, бр. 93/2015) и представља део саобраћајне везе између државне границе са Републиком Мађарском (гранични прелаз Хоргош) и територијом града Београда. Такође, предметна деоница је део Пројекта предвиђеног за појачано одржавање у оквиру Треће године његове имплементације. Све стационаже у овом извештају дате су у складу са новим Референтним системом из децембра 2015.



Слика 1. Положај предметне деонице у државном Референтном путном систему из 2015. год.

Радови предвиђени овим пројектом, биће реализовани у оквиру постојећег путног појаса у обиму који постојећи путни појас омогућава. Пројектом **није предвиђено расељавање становништва, као што је дефинисано оперативном политиком 4.12**, као ни дуготрајно ремећење природног окружења и оштећења животне средине, људских и стамбених насеља и активности.

Опис радова на рехабилитацији

Планирани грађевински радови ће се превасходно односити на појачање постојеће коловозне конструкције, санацију постојећег система одводњавања коловоза и трупа пута и пројектовање свих елемената који продужавају трајност радова и унапређују систем безбедности саобраћаја.

Врста радова која се планира углавном обухвата ојачање постојеће коловозне конструкције (на појединим местима до дубине од 50-60 цм од постојећег коловоза), у границама путног појаса. Планирани су радови на унапређењу постојећег система одводњавања и њему припадајућих елемената. Планирани радови обухватају пројектовање свих елемената који продужавају трајност изведених радова и побољшање система безбедности у саобраћају. Они су у потпуности регулисани одредбом (члан 69) Закона о путевима ("Службени гласник РС", бр 41/2018).¹

У складу са пројектним задатком и на основу обиласка терена, у пројекту ће бити предвиђена израда одговорајућих решења за санацију и уређење објеката у трупу пута. Ширине коловоза и стаза на мосту (саобраћајни профил) остају непромењених димензија у односу на постојеће стање.

Пројектом није предвиђена регулација корита мелиорационог канала. Протицајни профил водотока ни у једном моменту неће бити смањен.

Детаљан опис радова на рехабилитацији дат је у оквиру поглавља **1. Опис пројекта; Опис радова на рехабилитацији.**

Политика, правни и административни оквир

Министарство заштите животне средине (МЗЖС), је кључна институција у Републици Србији која је одговорна за формулацију и имплементацију стратегије која се односи на заштиту животне средине.

Други аспекти очувања животне средине везани за пројекте санације путева су решавани, између осталог са Покрајинским заводом за заштиту природе, Заводом за заштиту споменика културе Зрењанин, Јавним водoprивредним предузећем Воде Војводине и Јавним Предузећем "Путеви Србије" (ЈППС).

Заштита животне средине у Републици Србији је регулисана разним законима на националном и нивоу општина као и статутима.

Процена утицаја на животну средину није потребна за пројекте путне рехабилитације, осим у случају када се деоница налази у близини или пролази кроз заштићено природно, односно културно подручје.

На основу решења које је издао Покрајински секретаријат за урбанизам и заштиту животне средине (140-501-379/2018-05 од 06.03.2018.), предметна

¹ <https://www.paragraf.rs/propisi/zakon-o-putevima.html>

деоница се не налази унутар заштићеног подручја за које је спроведен или покренут поступак заштите па се на основу тога **не захтева израда процене утицаја на животну средину** (Прилог 56).

На овом пројекту, примењиваће се и захтеви кредитора који обухватају следеће:

- Оперативна политика (4.01) процене утицаја на животну средину,
- Животна средина и социјални принципи и стандарди (2008), Европска Инвестициона Банка,

Светска банка и Европска Инвестициона Банка захтевају да пројекат буде у складу са законима Републике Србије и стандардима Европске Уније као и горе поменути захтевима кредитора.

Оцена основних услова током снимања на траси

На деоници су евидентирани један плочасти пропуст (део система мелиорационих канала) и један мост (надвожњак).

Постојећи начин одводњавања на разматраној траси саобраћајне деонице је такав да се атмосферска вода испушта у ободне путне канале преко банке. Ови канали су упојни, што значи да се у њима део прикупљене атмосферске воде процеђује у подземље, док преостали део испарава у атмосферу.

Затворени систем атмосферске канализације евидентиран је на потезу од км 122+260 до км 123+675. Отицај са коловоза се ивичњацима води до сливника који су у делимично до потпуно запушени.

Што се тиче споменика културе и заштићених добара, на предметној деоници, према подацима из услова Завода за заштиту споменика културе Зрењанин (број I-102-5/17 од 31.08.2017.), утврђено је постојање следећих археолошких локалитета:

- Попова хумка са налазима из периода средњег века
- Ечански виногради са налазима из Сарматског периода
- Закуп, где је пронађена средњевековна некропола
- Циганске ливаде са налазима из Сарматског периода
- Немачко гробље са налазима из Сарматског периода

Дозвољавају се радови у близини археолошких локалитета уз обавезно присуство стручног археолошког надзора, као и уз поштовање услова наведених у Решењу.

Неопходно је да извођач обавести надлежну установу о датуму почетка извођења радова.

Дуж предметне деонице идентификовани су следећи садржаји и објекти:

- Аутобуска станица
- Аутобуска стајалишта,
- Станице за снабдевање горивом,
- Паркинг површине,
- Пешачке и бициклическе стазе.

Тренутно оптерећење саобраћајем (AADT) на овој деоници пута износи 8151 воз/дан за деоницу 01312 за 2017. годину².

На овој деоници је неопходно побољшати безбедност саобраћаја нарочито у зони аутобуских стајалишта.

Резиме утицаја на животну средину

Радови на санацији пута на деоници Зрењанин (Ечка) - Ечка ће имати мањи утицај на животну средину (Б категорија заштите животне средине). Већина утицаја је привременог карактера и они ће нестати након завршетка радова на појачаном одржавању тј. санацији пута.

Радови на одржавању пута вршиће се искључиво на јавним површинама, без икаквих мешања са приватном својином. У складу са одредбама Светске банке ОП 4.12. (принудно пресељење), пројекат не захтева експропријацију земљишта, расељавање или дугорочно нарушавање људских активности.

План управљања животном средином, односи се на фазу извођења радова, и његова имплементација је будућа обавеза Извођача. Током извођења грађевинских активности, може доћи до поремећаја одвијања саобраћаја, кретања становника из околних насеља, смањене безбедности на путу, оштећења на приступним путевима, стварања буке, прашине, отпада и загађења ваздуха, утицаја на земљиште, воду, биљни и животињски свет. Радови који се обављају ван локације градилишта, као што су каменолом, асфалтна база и позајмишта могу да доведу до локалних негативних утицаја и зато је неопходно, да се и тим радовима правилно управља.

План управљања животном средином

Утицаји на животну средину за пројекат појачаног одржавања на деоници Зрењанин (Ечка) - Ечка биће незнатни и реверзибилни. Неопходно је, да се правилно спроводе мере за ублажавање које су дате у Плану управљања животном средином, а односе се на фазу пројектовања, изградње и експлоатације. План управљања животном средином, састоји се од Плана за ублажавање и Плана мониторинга и заснован је на врсти утицаја на животну средину, њиховом обиму и трајању.

Током санације, Извођач ће извршавати радове према Извођачевом Плану за заштиту животне средине (СЕР) који се базира на ЕМП.

² <http://www.putevi-srbije.rs/images/pdf/brojanje/2017/tabela-saobracajnog-opterecenja-na-drzavnim-putevima-IB-reda.pdf>

ЈП “Путеви Србије” руководи пројектовањем, надзором и извођачем радова на примени ЕМП-а.

План за ублажавање утицаја

Утицаји и предложене мере ублажавања утицаја на животну средину се налазе у склопу Плана ублажавања утицаја на животну средину (Прилог 1). Овај план сумира све очекиване утицаје на животну средину и повезује их са мерама за ублажавање утицаја током пројектовања, санације и експлоатације. План се позива на предходне услове издате од стране овлашћених институција (Покрајински завод за заштиту природе, Завода за заштиту споменика културе Зрењанин и ЈВП Воде Војводине), закон и уговорну документацију, приближну локацију, временски оквир и одговорност за његову имплементацију и надзор.

План мониторинга (праћења утицаја)

Припремљен је План праћења везано за предложени Пројекат (Прилог 2). Основне компоненте плана праћење укључују следеће:

- Дефинисање елемената животне средине које треба пратити и на који начин
- Посебне области, локације и параметри који се морају пратити;
- Примена важећих стандарда и критеријума;
- Праћење нивоа буке у близини насељених области;
- Праћење процеса набавке материјала (провера валидности дозвола);
- Трајање и учесталост као и трошкови процене праћења; и
- Институционалне одговорности везано за праћење и надзор.

На основу ЕМП-а и Плана праћења утицаја направљена је листа за праћење стања на терену (Прилог 2). Листа за праћења стања на терену ће бити коришћена од стране надзора на терену. Потписане Листе ће бити достављене ЈППС–у које ће бити одговорно за праћење и подношење извештаја о усклађености.

Укључивање заинтересованих страна - Објављивање информација, консултације и учешће јавности

Као што захтева политика заштитних мера Међународних финансијских институција, током припреме Плана управљања животном средином, одржане се јавне консултације. План управљања животном средином и остале информације везане за пројекат, објављени су јавности и били доступни локалној заједници. Детаљан извештај о процесу јавних консултација приказан је у Прилогу 5 овог документа и садржи списак идентификованих актера. Консултације са корисницима ће се спроводити у фази извођења радова, а евиденција животне средине и социјалних питања као и притужбе добијене током консултација, посета на терену, неформалних дискусија, формалних

извештаја итд, ће се пратити, евидентирати и чувати у канцеларији Пројекта у ЈП „Путеви Србије“.

На основу званичних контаката и дописа, као и на основу састанака са представницима локалних власти, евидентирани су сви проблеми везани за предметну деоницу.

За потребе израде пројекта, пројектант је од надлежних институција прибавио следеће документе и планове:

- План Генералне регулације „Доља“
- План Генералне регулације „Југоисток“ у Зрењанину
- Просторни план града Зрењанина
- Урбанистички план месне заједнице Ечка
- Одлуку о одређивању стајалишта за линијски превоз путника у граду и општини Зрењанин

На траси пута која је предмет овог пројекта независно су предвиђени и следећи пројекти:

1. Раскрснице државног пута IB реда бр.13 (део Бул.Ослобођења,ул.Николе Пашића и Београдска) са улицама: Милетићева, Ђурђа Смедеревца, Нушићева, Бирчанинова, Доситеја Обрадовића, Пере Добриновића и Барањска, са ојачањем дела државног пута од км 122+390.13 до км 122+754.86 у граду Зрењанину – Пројектант: ГМП Грамонт-НС доо
2. Кружна раскрсница на месту будуће обилазнице око Зрењанина

Резиме јавног увида

У складу са захтевима Политике безбедности СБ, током припреме ЕМП и пре почетка радова одржане су јавне расправе. ЕМП и друге информације везано за пројекат приказане су јавности и биле доступне на локалном нивоу. Целокупна документација достављена је Општини Зрењанин, објављена на сајту, постављена на JPPS интернет презентацији и објављена у средствима јавног информисања.

Јавност ће бити обавештена преко локалних медија о времену и месту одржавању јавних консултација. Консултације са корисницима ће се одржавати и током извођења грађевинских радова. Извођач ће решавати проблеме из области заштите животне средине, социјалне проблеме и жалбе које буду забележене током консултација, посета терену, незваничних расправа, званичних писама и о томе водити евиденцију.

Механизам жалби ће бити успостављен како би се правилно разматрале све жалбе локалних друштава, примениле корективне мере и да страна која се жалила буде обавештена о резултатима. Ово ће бити примењено на све врсте

жалби. Формулар жалби је у Прилогу 4, а штампане верзије ће бити доступне у центрима локалне заједнице.

1. ОПИС ПРОЈЕКТА

Пројекат рехабилитације путева и унапређења безбедности саобраћаја (Road Rehabilitation and Safety Project – RRSP) је пројекат подршке међународних финансијских институција (Светске банке, Европске инвестиционе банке и Европске банке за обнову и развој) Влади Републике Србије у имплементацији Националног програма рехабилитације државне путне мреже. Овај пројекат представља реализацију Владиног програма за период 2014-2019. година и обухвата:

- унапређење стања државне путне мреже кроз рехабилитацију око 1,100 км постојећих путева,
- подизање нивоа безбедности на путевима кроз примену мера за унапређење безбедности саобраћаја у свим фазама имплементације Пројекта,
- јачање капацитета и унапређење институционалне координације у области безбедности саобраћаја кроз имплементацију већег броја различитих услуга.

Институција задужена за реализацију Пројекта је Јавно предузеће „Путеви Србије“ (у даљем тексту ЈППС). У оквиру ЈППС установљен је Тим за имплементацију пројекта (ПИТ) који треба да спроведе све потребне активности и радње за успешно вођење и окончање Пројекта уз помоћ стручних служби предузећа и у сарадњи са другим заинтересованим институцијама Владе Републике Србије.

Основни циљ пројекта је унапређење стања и безбедности саобраћаја на државном путу IB 13, деоница: Зрењанин (Ечка) - Ечка, од km 122+260 до km 130+880.

Опис деонице

Предметна деоница припада Средње – Банатском управном округу лоцираном у Северо Источном делу Републике Србије. Деоница Зрењанин – Ечка у дужини од 8.545 км припада државном путу IB-13 (стара ознака пута М-24) („Службени Гласник РС“, бр. 93/2015) и представља део саобраћајне везе између државне границе са Републиком Мађарском (гранични прелаз Хоргош) и територијом града Београда. Предметна деоница део је Пројекта предвиђеног за појачано одржавање у оквиру треће године његове имплементације. Све стационаже у овом Извештају дате су у складу са новим Референтним системом из децембра 2015. Извод из Референтног система дат је у табели 1.

Табела 1. Саобраћајне деонице и чворови према референтном систему

Р. бр.	Стара ознака деон.*	Ознака деон.	Ознака поч. чвора	Ознака завр. чвора	Назив поч. чвора	Назив завр. чвора	Дужина деонице (км)
1	0657	01312o1	1310.1	1311	Зрењанин (Ечка) - секундарни чвор	Ечка	8.545 (8.620**)
Укупно:							8.545 (8.620**)

* ознака деонице према старом референтном систему 2008/2009 (JV CPL- Nievelt)

** дужине поддеоница предвиђених за пројектовање

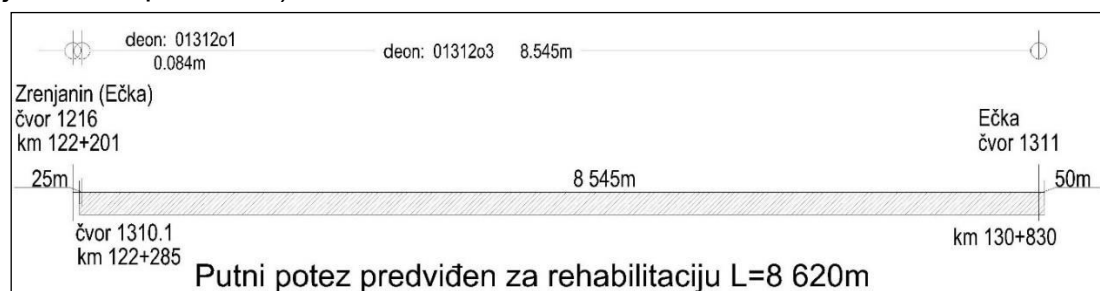
На слици 2. приказан је положај предметне деонице у склопу државног Референтног путног система Републике Србије из 2015.год.



Слика 2. Положај анализирани деонице на путној мрежи Републике Србије

Радови предвиђени овим пројектом, биће реализовани у оквиру постојећег путног појаса у обиму који постојећи путни појас омогућава. Пројектом **није предвиђено расељавање становништва, као што је дефинисано ОП 4.12**, као ни дуготрајно ремећење природног окружења и оштећења животне средине, људских и стамбених насеља и активности.

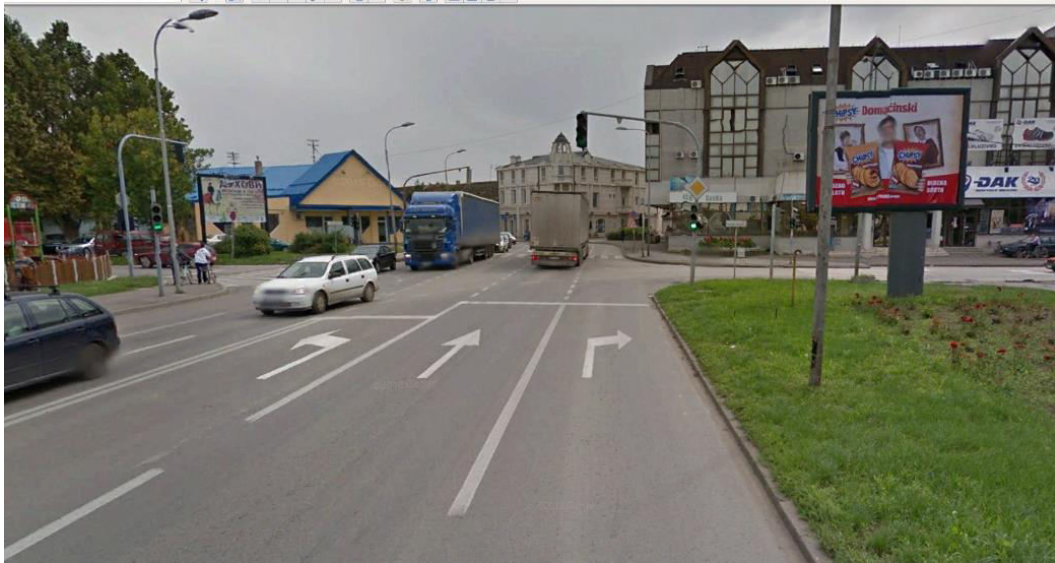
На слици 3. дат је шематски приказ деонице предвиђене за рехабилитацију (појачано одржавање).



Слика 3. Шематски приказ путног потеза предвиђеног за рехабилитацију (појачано одржавање)

Почетак деонице дефинисан је у односу на секундарни чвор 1310.1 Зрењанин (Ечка) са додатном дужином супротно смеру раста стационаже од 25 м, приближна стационажа км 122+260 (Слика 4). Крај исте дефинисан је 50 м након чвора 1311 Ечка, посматрано у смеру раста стационаже, приближна стационажа км 130+880. (Слика 5).

Надморске висине терена крећу се од 79.70 м.н.м. на км (раскрсница ул. Николе Пашића / ул. Београдска / ул. Бирчанинова / ул. Нушићева) до 89.00 м.н.м. на км 124+080 на надвожњаку – натпутњаку изнад пруге и Оповачке улице.



Слика 4. Почетак предметне деонице



Слика 5. Крај предметне деонице

Први део трасе од км 122+260 до км 124+000 (почетак надвожњака – надпутњака) се налази у густо насељеном делу града Зрењанина.

Деоница се може условно поделити на 4 поддеонице и то:

Број	Поддеоница	од (км)	до (км)	дужина (м)	део пута
1	Густо насељени део града Зрењанина	122+260.00	124+000.00	1740.00	20.19%
2	Индустријска зона	124+000.00	126+250.00	2250.00	26.10%
3	Деоница пута ван насеља од Зрењанина до улаза у Ечку	126+250.00	128+850.00	2600.00	30.16%
4	Пут пролази са леве стране насеља Ечка (гледајући из смера Зрењанина ка Ечкој)	128+850.00	130+880.00	2030.00	23.55%
укупно				8620.00	

Знакови за насељено место и завршетак насеља Зрењанин се налазе на км 125+365. Знак назив насељеног места Зрењанин се налази на км 126+985 са леве стране пута. Знак завршетак насељеног места Зрењанин се налази такође на км 126+985 са десне стране пута.

Према постављеној сигнализацији деоница се може поделити на две поддеонице на следећи начин:

Број	Поддеоница	од (км)	до (км)	дужина (м)	део пута
------	------------	---------	---------	------------	----------

1	Зрењанин	122+260.00	125+365.00	3105.00	36.02%
2	Деоница пута ван насеља	125+365.00	130+880.00	5515.00	63.98%
			укупно	8620.00	

Опис радова на рехабилитацији

Пројектом је потребно обухватити уклапање у постојећи пројекат кружне раскрснице на месту укрштања посматране деонице и обилазнице око Зрењанина.

На траси пута која је предмет овог пројекта независно су предвиђени и следећи пројекти:

1. Раскрснице државног пута IB реда бр.13 (део Бул.Ослобођења,ул.Николе Пашића и Београдска) са улицама: Милетићева, Ђурђа Смедеревца, Нушићева, Бирчанинова, Доситеја Обрадовића, Пере Добриновића и Барањска, са ојачањем дела државног пута од км 122+390.13 до км 122+754.86 у граду Зрењанину – Пројектант: ГМП Грамонт-НС доо
2. Кружна раскрсница на месту будуће обилазнице око Зрењанина

На предметној траси ван густо насељеног дела града Зрењанина не постоје хоризонтални радијуси мањи од 250м који је минимално дозвољен за рачунску брзину од 80km/h на државном путу, ван насељеног места. Што се тиче густо насељеног дела града Зрењанина на км 122+303 радијус износи 50м без прелазница, а на км 122+920 радијус износи 150м са прелазницама. Не постоји реална могућност мењања ових елемената јер је реч о градским раскрсницама са ивичном градњом уз саму ивицу коловоза.

На потезу од км 122+260 до км 123+420 ширина постојећег коловоза у случају по једне траке у сваком смеру износи 9м. На овом потезу је предвиђена по једна трака у сваком смеру ширине 4.5м са додатним тракама у зони раскрсница и није предвиђено ширење пута.

На овом потезу постоји довољна ширина коловоза од 9м да се постави 2+1 трака ширине трака 3м уместо садашњих 1+1 трака са ширинама трака 4.5м. То је могуће предвидети саобраћајном опремом и сигнализацијом без ширења пута, али у том случају не би било омогућено скретање ка свим објектима уз пут из оба смера, што је у постојећем стању дозвољено, јер би маневри скретања преко две траке били опасни. Уколико би се и забранили наведени маневри тешко да би се они поштовали те би улица у овом случају створило више конфликтних тачака него што је случај у постојећем стању.

Препорука пројектанта је, а у складу са пројектним задатком, да се задрже постојеће ширине коловоза, без сужавања.

Решење коловозне конструкције на наведеним прикључцима, се може поделити у три групе. На раскрсницама са категорисаним општинским путевима биће предвиђено уређење споредних путева у потребној дужини у складу са будућим решењем раскрснице. На прикључцима атарских путева биће предвиђена изградња асфалтног отресишта у дужини од 40.0м са

ширином од 5.0м уколико постоје просторни услови, док ће уређење колских прилаза бити изведено у складу са постојећим завршним материјалом у ширини од 3.0 до 4.0м у зависности од расположивог простора.

Што се тиче бус стајалишта предлог интервенције је задржавање бус стајалишта у Зрењанину са заменом коловозне конструкције и саобраћајне опреме и сигнализације.

Постављање аутобуских стајалишта у зони гробља Ечка био је захтев локалне самоуправе. Реч је о опасном месту на путу пошто дугачки правци испред и иза омогућавају развијање великих брзина. Једна од варијанти је постављање пасареле која је доста скупо решење, а које би вероватно мали број путника користио. Као варијанта могуће је формирање парова засебних бус ниша или полуниша, изван коловоза државног пута, са припадајућим стајалиштима за пешаке и одговарајућим пешачким комуникацијама са и до бус стајалишта и одговарајућим осветљењем (јавна расвета или знак са соларним напајањем). Као варијанта постоји могућност да се предвиде обостране бус нише без пешачких прелаза који би пешацима на овом делу давало лажну сигурност јер се возила овим потезом крећу великим брзинама. За ово стајалиште неопходна је одлука општине.

Одводњавање са коловоза у зони колизије пута са регистрованим водотоком, биће решено прикупљањем отицаја и течењем воде уз ивичњак. На мосту са постојећим сливницима, биће уведен подужни цевовод за прихват отицаја са моста. Пројектом ће се предвидети и контролисано одвођење воде испред и иза моста, као и решење прелаза са банкина на мост.

Ширине коловоза и стаза на мосту (саобраћајни профил) остају непромењених димензија у односу на постојеће стање. Неопходно је водити рачуна да се обезбеди довољан простор за несметано одвијање пешачког саобраћаја.

Регулисање саобраћаја у зони радова вршиће се:

- саобраћајним знаковима;
- ручно (махачима са наизменичним пропуштањем);
- семафором.

Саобраћајна сигнализација чије значење није у складу са условима саобраћаја у зони радова се адекватно уклања или прекрива одговарајућом нерелевантном траком.

Саобраћајна сигнализација у зони радова се изводи на путу на начин да је у исправном стању све време док трају радови. Место на путу на којем се поставља први саобраћајни знак I-19 „радови на путу” зависи од дужине, прегледности и видљивости зоне упозорења.

Саобраћајна сигнализација у зони радова се уклања у целости са пута одмах по обављеним радовима, а најкасније у року од 24 часа по завршетку радова и успоставља се првобитни режим саобраћаја.

Неопходно је да се на градилишту у сваком тренутку налази дежурни саобраћајни инжењер који ће водити рачуна о саобраћајној сигнализацији и безбедности у саобраћају у зони градилишта. У периоду празника, односно у времену када се не изводе радови, неопходно је ангажовати особу која ће контролисати постављену сигнализацију (осигурати да ветар не обори постављену вертикалну сигнализацију, да је хоризонтална сигнализација у сваком тренутку видљива...) и адекватно реаговати у случају било какве неправилности.

2. ОЦЕНА ОСНОВНИХ УСЛОВА НА ТРАСИ ТОКОМ ИСТРАЖИВАЊА

На основу геодетског снимка и теренског рада установљено је да на деоници постоји 1 пропуст који је део мелиорационог система, као и један мост (надвожњак).

Први део трасе од км 122+260 до км 124+000 (почетак надвожњака – надпутњака) се налази у густо насељеном делу града Зрењанина где су евидентирани повећани токови пешака и бициклиста, пре свега у зони града Зрењанина .

Надморске висине терена крећу се од 79.70 м.н.м. (раскрсница ул. Николе Пашића / ул. Београдска / ул. Бирчанинова/ ул. Нушићева) до 89 м.н.м. на надвожњаку – натпутњаку изнад пруге и Оповачке улице.

На потезу од км 122+260 до км 123+420 ширина постојећег коловоза у случају по једне траке у сваком смеру износи 9м.



Слика 6. Типични предели предметне деонице

Траса се денивелисано укршта са путем и пругом на приближној стационажи км 124+060 (Беков надвожњак) (Слика 7).



Слика 7. Беков надвожњак на км 124+060

Сливничке решетке мостовских сливника су денивелисане у односу на коловоз и делимично запушене (Слика 8).



Слика 8. Мостовски сливници

Новим решењем ће се предложити увођење подужног цевовода за прихват отицаја и спровођење ван конструкције надвожњака у постојећи систем атмосферске канализације у Опвачкој улици. Неопходно је нивелисати сливничке решетке са коловозом.

На основу стања у коме се налазе канали, оцена постојећег стања је лоша, односно канали су обрасли високом вегетацијом и имају отежан отицај воде па је потребна рехабилитација канала. Подужни пропуси (испод прикључака) који су део упојних канала су делимично до потпуно запушени.

На појединим потезима евидентиран је прекид канала. Претпоставка је да се временом, услед неодржавања и нагомилавања материјала у каналима, у потпуности изгубила функција ових канала па се предлаже чишћење и довођење канала у првобитно стање (Слика 9 и Слика 10).



Слика 9. Упојни канали на левој страни предметне деонице



Слика 10. Упојни канали на десној страни предметне деонице

Обзиром да су упојни канали на делу деонице од км 124+600 до км 130+800 основни елемент одводњавања, на основу хидрауличног прорачуна и меродавних падавина дефинисан је меродавни попречни пресек канала ради ефикаснијег одводњавања деонице као и ради обезбеђења трајног дренарања постељице пута.

Дуж посматране деонице идентификовани су следећи привредни објекти и садржаји:

- Аутобуска станица (Слика 11)
- Бензинска станица „ОМВ“ на км 122+270 (Слика 12)
- Паркинг испред гробља у Зрењанину на км 123+030 (Слика 13)
- Бензинска станица „НИС“ на км 123+125 (Слика 14)
- Бензинска станица „ОМВ“ на км 123+400 (Слика 15)
- „Тaхi petrol“ станица за снабдевање горивом на км 124+955 (Слика 16)
- Паркирање испред новог гробља на км 125+250 (Слика 17)
- Бензинска станица „НИС“ на км 126+750 (Слика 18)
- Аеродром на км 129+420 (Слика 19)

На предметној деоници нису евидентиране школе, предшколске установе, болнице и домови здравља.



Слика 11. Аутобуска станица.



Слика 12. Бензинска станица „ОМВ“ на км 122+270



Слика 13. Паркине испред гробља у Зрењанину на км 123+030



Слика 14. Бензинска станица „НИС“ на км 123+125



Слика 15. Бензинска станица „ОМВ“ на км 123+400



Слика 16. „Taxi petrol“ станица за снабдевање горивом на км 124+955



Слика 17. Паркирање испред новог гробља на км 125+250



Слика 18. Бензинска станица „НИС“ на км 126+750



Слика 19. Аеродром на км 129+420

Насеља

Општина Зрењанин се налази у АП Војводина и спада у Средње – банатски округ. Центар општине је град Зрењанин. Зрењанин је од Београда, удаљен 75 километара, а од Новог Сада 50 километара, колико су удаљене и садашње границе Европске уније (Румунија). Овакав положај чини Зрењанин изузетно важним транзиционим центром и потенцијалним ресурсом на правцу север – југ и исток – запад. Општина Зрењанин се састоји од 22 насеља: Арадац, Банатски Деспотовац, Бело Блато, Ботош, Елемир, Ечка, Зрењанин, Јанков Мост, Клек, Книћанин, Лазарево, Лукино Село, Лукићево, Меленци, Михајлово, Орловат, Перлез, Стајићево, Тараш, Томашевац, Фаркаждин, Чента.

Ечка је мултиконфесионално, мултикултурално и мултиетничко, типично банатско село, друго по величини у општини Зрењанин. Удаљено је девет километара од центра града. Простире се правцем северозапад – југоисток и омеђена је десном страном магистралног пута Зрењанин – Београд и реком Бегеј, на чијој левој обали лежи. Сувоземна и водена путна мрежа, која пролази селом, чини његов географски положај веома значајним и повезује га са Бачком, Јужним Банатом и даље преко Дунава – Србијом.

Предметна деоница пролази кроз следеће катастарске општине:

- КО Зрењанин 1
- КО Зрењанин 3
- КО Ечка

Насељена места кроз која предметна деоница пролази су Зрењанин и Ечка.

Природни ресурси и културно наслеђе

Што се тиче споменика културе и заштићених добара, на предметној деоници, према подацима из услова Завода за заштиту споменика културе Зрењанин (број I-102-5/17 од 31.08.2017.), утврђено је постојање следећих археолошких локалитета:

- Попова хумка са налазима из периода средњег века
- Ечански виногради са налазима из Сарматског периода
- Закуп, где је пронађена средњевековна некропола
- Циганске ливаде са налазима из Сарматског периода
- Немачко гробље са налазима из Сарматског периода

Условима Завода за заштиту споменика културе Зрењанин (бр. I-102-5/17 од 31.08.2017.) нису прецизиране тачне локације археолошких локалитета нити је добијена на увид прегледна карта наведених локалитета.

Дозвољавају се радови у близини археолошких локалитета уз обавезно присуство стручног археолошког надзора, као и уз поштовање услова наведених у Решењу (Прилог 6).

Условима Покрајинског завода за заштиту природе (бр. 03-2033/2 од 18.08.2017), предметна деоница се не налази унутар заштићеног подручја за које је спроведен или покренут поступак заштите, нити се налази у просторном обухвату еколошке мреже, односно евидентираног природног добра (Прилог 6).

Неопходно је да извођач обавести надлежну установу о датуму почетка извођења радова.

Бициклички и пешачки саобраћај

На предметној траси државног пута су присутни повећани токови пешака и бициклиста пре свега у зони града Зрењанина од км 122+260 до км 123+800. На овом делу тротоар је одвојен од коловозне површине зеленим појасом промењиве ширине.

Од надвожњака на км 124+100 до новог гробља на км 125+225 налази се тротоар који са десне прелази на леву страну пута на км 124+810 у зони прикључка за Радијатор. Тротоар је удаљен од ивице коловоза од 5м до 21м.

Од раскрснице ка индустријској зони на км 126+260 до уласка у Ечку на км 128+910 са десне стране државног пута налази се бицикличка стаза удаљена од десне ивице коловоза цца 15-20м.

На захтев Општине Зрењанин анализирана је могућност постављања бицикличке стазе. Укупна ширина бицикличке стазе зависи од интезитета бицикличког саобраћаја. Основни модул (саобраћајни профил) износи 1.00 x 2.25м.

Од почетка трасе на км 122+260 до ОМВ бензинске пумпе на км 123+410 ширина постојећег коловоза износи 9м. На овом потезу саобраћај се одвија у две траке (по једна трака у сваком смеру ширине 4.5м). На овом потезу могућа је варијанта за означавање бицикличке стазе уз ивицу коловоза обострано у ширини од 1.25м. У овом случају ширина коловоза за саобраћај возила би се сузила на 6.5м односно на 3.25м за сваку траку. Али овде је проблем пошто то није дозвољено општим програмским условима које дефинише Правилник за бициклисте у случају даљинских/везних путева. Када и ако ова деоница пута кроз град буде једног дана категорисана као градска саобраћајница могуће је размишљати о овом решењу.

Општи програмски услови које дефинише Правилник за бициклисте и пешаке у случају даљинских путева бицикличке и/или пешачке стазе се воде независно изван путног земљишта, а вођење попречних токова је у два нивоа. У случају везних путева дозвољена је издвојена стаза за бициклисте/пешаке са регулисаним попречним кретањем преко пешачких прелаза.

Што се тиче бицикличке стазе могу се дефинисати четири потеза и то:

- Потез 1 - од км 122+290 (Житни трг) до км 123+775 (стрелиште)
- Потез 2 – од км 123+890 (стрелиште) до км 124+100 (зона надвожњака)

- Потез 3 – од км 124+100 (зона надвожњака) до км 125+210 (Ново гробље)
- Потез 4 - од км 124+810 (Радијатор) до км 126+240 (Панчевачка улица)

На потезу 1 бицикличка стаза би се налазила у густо насељеном делу града Зрењанина, на потезу 2 реч је о делу у зони надвожњака, на потезу 3 реч је о индустријској зони, а на потезу 4 постоји тротоар само са леве стране пута од км 124+810 (Радијатор) до км 125+210 (Ново гробље).

Бицикличку стазу би било могуће предвидети углавном паралелно постојећем тротоару са попречним везама на местима постојећих пешачких прелаза.

Железнички саобраћај

Деоница Зрењанин – Ечка се на стационажи км 124+060 укршта денивелисано (Беков надвожњак) са пругом Панчево Главна – Зрењанин – Кикинда – Државна граница.



Слика 20. Беков надвожњак на км 124+060

Сливничке решетке мостовских сливника су денивелисане у односу на коловоз и делимично запушене.

Новим решењем ће се предложити увођење подужног цевовода за прихват отицаја и спровођење ван конструкције надвожњака у постојећи систем атмосферске канализације у Оповачкој улици. Неопходно је нивелисати сливничке решетке са коловозом.

Радови на мосту предвиђају замену ивичњака као и решење прелаза са банке на мост.

Водотокови

На предметној деоници регистрован је ток реке Бегеј. Река протиче кроз град Зрењанин док од приближне стационаче 126+350 до приближне стационаче 128+850 ток реке је паралелан са трасом. Речно корито је удаљено од трасе у просеку 500м (посматрано за део трасе на коме је ток реке паралелан са трасом).

Евидентирани пропуст, на приближној стационачи км 125+190, је део система мелиорационих канала у власништву ЈВП Воде Војводине.

Табела 2. Табела пропуста.

Редни број	Стационажа	Функција	Облик	Попречни пресек	Материјал
1 (Ново гробље)	125+190	Део система мелиорационих канала	Плочасти	В=3.0м; Н=2.5м	Бетон

На основу предходних услова ЈВП Воде Војводине (број I-325/4-18 од 15.06.2018.), уколико се прикупљени отицај са коловоза упушта у Александровачки канал (на приближној стационачи км 125+190), неопходно је пречишћавање прикупљеног отицаја пре упуштања у канал. Пречишћавањем је неопходно постићи степен пречишћености вода, којим ће испуштени отицаји припадати II класи вода, по Уредби о категоризацији водотока и Уредби о класификацији вода („Сл. гласник СРС“, бр. 5/68)

Од интервенција се предлаже кошење вегетације као и чишћење вишка материјала из канала у зони пропуста као и чишћење самог пропуста.

Постоји заштитна ограда. Водоток је регулисан.

Ваздух

У оквиру посматране деонице Зрењанин (Ечка) - Ечка нема додатних извора загађења ваздуха. Подаци о измереним вредностима загађења ваздуха на посматраном коридору нису били доступни.

На основу искуства и очекиваног интензитета саобраћаја током и након планираних санационих радова, на коридору предметне деонице пута не очекује се значајно повећање интензитета саобраћаја самим тим ни повећање нивоа загађења ваздуха као продукт издувних гасова.

У фази рехабилитације пута очекује се повећање концентрације загађујућих материја у ваздуху.

Бука

Подаци о измереним вредностима буке на посматраном коридору нису били доступни. У фази рехабилитације пута очекује се повећање интензитета буке у зони радова.

3. ПОЛИТИКА, ПРАВНИ И АДМИНИСТРАТИВНИ ОКВИР

Надлежне институције

Министарство заштите животне средине (МЗЖС), је кључна институција у Републици Србији која је одговорна за формулацију и имплементацију стратегије која се односи на заштиту животне средине.

Други аспекти очувања животне средине везани за пројекте санације путева су решавани, између осталог, са Покрајинским секретаријатом за урбанизам и заштиту животне средине, Покрајинским заводом за заштиту природе, Заводом за заштиту споменика културе Зрењанин, Јавним водопривредним предузећем Воде Војводине и Јавним Предузећем “Путеви Србије” (ЈППС).

За потребе овог пројекта прибављена су следећа мишљења (Прилог 6.):

- Завод за заштиту споменика културе Зрењанин бр. I-102-5/17 од 31.08.2017.
- Покрајински завод за заштиту природе 03-2033/2 од 18.08.2017.
- Покрајински секретаријат за урбанизам и заштиту животне средине 140-501-379/2018-05 од 06.03.2018.
- Претходни услови ЈВП Воде Војводине бр. I-325/4-18 од 15.06.2018.

Важеће законодавство у Србији

Заштита животне средине у Републици Србији је регулисана разним законима на националном и нивоу општина као и статутима. Актуелни закони из области заштите животне средине, дати су у Прилогу 3.

Процедура процене утицаја на животну средину у Републици Србији

У правном систему Републике Србије, процедура процене утицаја на животну средину, регулисана је Законом о процени утицаја на животну средину (Службени Гласник бр. 135/2004, 36/2009), који је у потпуности у складу са Европском Директивом ЕИА - 85/337/ЕЕС. Према томе, процена утицаја на животну средину није потребна за пројекте путне рехабилитације, осим оних деоница које су смештене у оквиру или у близини заштићених природних и културних подручја. У том случају, предлагач пројекта дужан је да у надлежном министарству поднесе захтев за одлучивање о потреби израде процене утицаја на животну средину. У зависности од процене и значаја потенцијалних утицаја на животну средину, доноси се одлука да ли је потребно да се спроведе пун поступак Процене утицаја на животну средину.

Покрајинском секретаријату за урбанизам и заштиту животне средине поднет је захтев за давање мишљења о потреби израде студије о процени утицаја на животну средину са осталом пропратном документацијом.

Решењем се наводи да се пројекти ургентног одржавања, рехабилитације и отклањања оштећења на путевима **не налазе** на прописаним Листама пројеката за које је обавезна процена утицаја или за које се може захтевати процена утицаја на животну средину („Сл. гласник РС“, 114/08)

Добијено је мишљење Покрајинског секретаријата за урбанизам и заштиту животне средине (бр. 140-501-379/2018-05 од 06.03.2018) да **није потребно радити студију о процени утицаја на животну средину.**

На основу горе наведених критеријума, овај пројекат не захтева израду Студије о процени утицаја на животну средину, међутим **политика Светске Банке захтева израду делимичне процене - ЕИА и припрему специфичног ЕМП за градилиште.**

Релевантне међународне финансијске институције (МФИ) - политике и закључци

Међународне финансијске институције захтевају да се на све радове примене следећи захтеви:

- Светска банка: Оперативне смернице ОП 4.01, процена утицаја, која захтева делимичну Студију о процени утицаја на животну средину, као и одговарајући План управљања животном средином за пројекте који припадају категорији Б;
- Европска инвестициона банка: Изјава о еколошким и социјалним принципима и стандардима (2008).

Европска инвестициона банка захтева да пројекат буде урађен у складу са Закономима Републике Србије и стандардима Европске Уније. Међутим, према прописима Владе Републике Србије, за ову врсту инвестиције, није предвиђена израда Плана управљања животном средином, а према смерницама Светске Банке, за сваку деоницу, захтева се делимична процена утицаја на животну средину и израда Плана управљања животном средином.

4. РЕЗИМЕ УТИЦАЈА НА ЖИВОТНУ СРЕДИНУ

Следећа табела даје кратак преглед утицаја на животну средину који су предвиђени пројектом:

Утицај	Значај	Коментар
утицаји на коришћење земљишта/насеља	Не постоји	Неће бити експроприације земљишта током имплементације пројекта у складу са ОП 4.12.
подземне и површинске воде	Мали значај	Услед мале количине воде која дренарањем или одводњавањем може доћи до канала или подземних вода утицај је минималан и занемарљив
квалитет ваздуха	Мали значај	Привремени утицај током извођења радова
флора и фауна (заштићена подручја и врсте)	Занемарљив	Привремени утицај током извођења радова
бука	Мали значај	Привремени утицај током извођења радова
приступ/укрштања главног пута и локалних путева	Мали значај	Рехабилитација неће негативно утицати на постојеће раскрснице.
управљање земљиштем	Мали значај	Уз примену одговарајућих мера поступања са отпадом
управљање отпадом	Мали значај	Према плану управљања отпадом и отпадним водама
кумулативни утицаји	Умерени / Мали значај	Привремено, радови на санацији могу довести до незнатног повећања нивоа буке и концентрације загађивача ваздуха само током трајања радова

Радови на санацији пута на деоници Зрењанин (Ечка) - Ечка ће имати мањи утицај на животну средину (Б категорија заштите животне средине). Већина

утицаја је привременог карактера и они ће нестати након завршетка радова на појачаном одржавању тј. санацији пута.

Радови на одржавању пута вршиће се искључиво на јавним површинама, без икаквих мешања са приватном својином. У складу са одредбама Светске банке ОП 4.12. (принудно пресељење), пројекат не захтева експропријацију земљишта, расељавање или дугорочно нарушавање људских активности.

План управљања животном средином, односи се на фазу извођења радова, и његова имплементација је будућа обавеза Извођача. Током извођења грађевинских активности, може доћи до поремећаја одвијања саобраћаја, кретања становника из околних насеља, смањене безбедности на путу, оштећења на приступним путевима, стварања буке, прашине, отпада и загађења ваздуха, утицаја на земљиште, воду, биљни и животињски свет. Радови који се обављају ван локације градилишта, као што су каменолом, асфалтна база и позајмишта могу да доведу до локалних негативних утицаја и зато је неопходно, да се и тим радовима правилно управља.

Преглед кључних утицаја

План управљања животном средином, фокусира се више на фазу појачаног одржавања, док активности везане за редовно одржавање неће бити у фокусу овог Плана, већ ће се само представити у сврху стицања комплетне слике.

Могући привремени утицаји, који ће настати као последица грађевинских активности, између осталог ће се састојати и у:

- ометању одвијања редовног саобраћаја;
- безбедност на путу;
- оштећења приступних путева;
- непријатности изазване буком, отпадом и прашином;
- испуштања гасова;
- потенцијалног утицаја на земљиште и воде;
- краткотрајно ометање флоре и фауне;
- и повремено ометање суседних насеља током извођења грађевинских и оперативних активности.

Бука и загађење ваздуха у стамбеним зонама

Квалитет ваздуха на локалу може претрпети незнатно привремено погоршање због прашине настале услед саобраћаја на градилишту, а повећани нивои азотних оксида (NO_x) и сумпорних оксида (SO_x), који се налазе у издувним гасовима грађевинске механизације, представљају главне загађиваче. Прашина може да се накупи на вегетацији и околним објектима, и може делимично да проузрокује негативне утицаје.

Неопходно је да се у фази извођења радова (у периоду када су врсте радова таквог карактера да се очекује појачано емитовање прашине), обезбеди квашење градилишта у сврху смањења емитовања прашине. На градилишту је неопходно да се налазе минимум две цистерне воде од којих је једна цистерна воде резервна. На овај начин избећи ће се „празан ход“ за време пуњења цистерне водом.

Обавезно је покривање камионског товара.

Бука проузрокована санационим радовима има привремени карактер. Звучне баријере могу да буду постављене у насељеном делу Зрењанина, само на местима на којима је то "разумно" и "корисно".

Ограничити радно време градилишта на период од 07h до 17h, нарочито за време извођења радова у насељеном делу деонице.

Могуће загађење воде

На градилишту, на месту где се одржава и пере опрема, машине и на паркингу може доћи до загађења воде. Неопходно је да се запрљана вода пропушта кроз гравитациони сепаратор за воду и уље. Ако изливање настане на путу, посебно у близини регистрованих водотокова, Извођач треба да користи апсорбујуће материјале и да одстрани загађен слој земљишта које се одвози на одговарајућу локацију, у складу са Законом о водама.

Извођач је у обавези да прање возила обави у регистрованој перионици возила. На овај начин ће се избећи потенцијално загађење земљишта и водотокова у близини градилишта.

Потенцијални кумулативни утицаји

Извођење радова на појачаном одржавању на деоници Зрењанин (Ечка) - Ечка могло би да има неке кумулативне утицаје који су привременог карактера (бука, загађење ваздуха, воде и тла), и који неће значајно утицати на стање животне средине.

Остали утицаји

- социјални утицаји: у фази изградње узимају у обзир друштвено – економске конфликти, укључујући здравље и безбедност. Укључени су сви привремени објекти који се користе за активности које доводе до краткорочних утицаја, као што су каменоломи и позајмишта, места одлагања вишка земљишта и асфалтне базе. Очекује се да ће утицаји ове врсте активности престати када Извођач заврши Пројекат и напусти локацију;
- загађење: током радова на појачаном одржавању, очекује се сигурна али не и значајна емисија загађујућих материја. Препознају се:

- загађење ваздуха, загађење вода, загађење земљишта, бука и вибрације;
- чврст отпад: очекује се да ће активности на појачаном одржавању пута генерисати одређену количину чврстог отпада, који се прикупља на градилишту и транспортује на депонију, ван зоне градилишта.

За одабир локација за депоновање отпада, водити се локалним планом управљања отпадом града Зрењанина за период од 2010. до 2020. године³, као и Регионалним планом управљања отпадом за град Зрењанин и општине Сечањ, Тител и Ковачица.⁴

³ <http://www.sepa.gov.rs/download/UpravOtpad/ZrenjaninLPUO.pdf>

⁴ http://www.sepa.gov.rs/download/UpravOtpad/RPUO_ZrenjaninSecanjTitelKovacica.pdf

5. ПЛАН УПРАВЉАЊА ЖИВОТНОМ СРЕДИНОМ

Утицаји на животну средину за пројекат појачаног одржавања на деоници Зрењанин (Ечка) - Ечка биће незнатни и реверзибилни. Неопходно је, да се правилно спроводе мере за ублажавање које су дате у Плану управљања животном средином, а односе се на фазу пројектовања, изградње и експлоатације. План управљања животном средином, састоји се од Плана за ублажавање и Плана мониторинга и заснован је на врсти утицаја на животну средину, њиховом обиму и трајању. ЈП "Путеви Србије" руководи пројектовањем, надзором и извођачем радова на примени ЕМП-а.

А. ПЛАН ЗА УБЛАЖАВАЊЕ УТИЦАЈА

Утицаји и предложене мере ублажавања утицаја на животну средину се налазе у склопу Плана ублажавања утицаја на животну средину (Прилог 1). Овај план сумира све очекиване утицаје на животну средину и повезује их са мерама за ублажавање утицаја током пројектовања, санације и експлоатације. План се позива на предходне услове издате од стране овлашћених институција (Покрајински завод за заштиту природе, Завода за заштиту споменика културе Зрењанин и ЈВП Воде Војводине), закон и уговорну документацију, приближну локацију, временски оквир и одговорност за његову имплементацију и надзор.

Руководство извођача

Препоруке и предложене мере за ублажавање негативног утицаја на животну средину, као што је приказано у Прилогу 1, представљају обавезу Извођача. Мере за ублажавање утицаја на животну средину ће бити укључене у пројекат и начин санације, и њихови трошкови ће бити укључени у цену радова на санацији.

ЕМП је део програма радова и Извођач ће га примењивати преко квалификованог и искусног особља које ће бити одговорно за испуњење захтева везаних за заштиту животне средине из ЕМП-а. Извођач и његови подизвођачи ће радити у потпуности у складу са законима Републике Србије, стандардима ЕУ и захтевима Зајмодавца.

Извођач радова, користиће овај документ, да провери усклађеност са Планом управљања животном средином. Обавеза Извођача је да спровођење мера за ублажавање утицаја на животну средину урачуна у цену својих укупних трошкова.

Извођач је у обавези да потврди да:

- је План управљања животном средином укључен у цену;
- Извођач има квалификовану и искусну особу у свом тиму, која ће бити одговорна за усклађеност између животне средине и Плана управљања животном средином.

- Извођач радова и спољна сарадња, раде у складу са националним законима Републике Србије, стандардима ЕУ и захтевима зајмодавца.

Организација градилишта

Извођач је у обавези да уради План организације градилишта и да га се придржава. Услове које је издао покрајински завод за заштиту природе треба укључити у План организације градилишта. Локацију објеката (складишта, радионице, асфалтна и бетонска база и друге) одобрава стално присутни инжењер. У избору локације и организацији градилишта треба испунити следеће услове:

- Привремене локације за складиштење потребног грађевинског и другог материјала и опреме, неопходно лоцирати ван зоне водотокова као и простора са високом вегетацијом и ограничити искључиво на време трајања радова;
- Обезбедити привремене или трајне локације (постојеће уређене комуналне објекте/депоније) за одлагање и депоновање шута и другог отпадног материјала у било ком стању, као и комуналног отпада насталог у току извођења радова. За одабир локација водити се локалним планом управљања отпадом града Зрењанина за период од 2010. до 2020. године⁵, као и Регионалним планом управљања отпадом за град Зрењанин и општине Сечањ, Тител и Ковачица.⁶
- Забранити одлагање/депоновање у зони водотокова, као и на пољопривредном земљишту;
- Предвидети да се након завршетка предметних радова све површине које су на било који начин деградиране грађевинским радовима што пре санирају (нивелисање и хумузирање деградираних површина до нивоа и стања у коме је та површина затечена пре извођења радова);
- Приликом извођења радова строго се придржавати предвиђене трасе и коридора око ње, како земљани радови и употреба машина не би оставили последице по околни простор.
- При извођењу радова на траси пута предвидети максимално очување обала и приобалне вегетације, односно забрањено је уништавање и нарушавање дивљих врста и њихових станишта.
- У току извођења радова забрањено је одлагање и депоновање било каквог отпада, а посебно грађевинског у зони водотока.
- Забранити сервисирање возила и машина дуж трасе пута. Уколико дође до хаваријског изливања горива, уља/мазива и других штетних материја обавезна је санација површине (скидање загађеног слоја земљишта, а потом нивелисање и хумузирање површине) и одвожење загађеног земљишта на место предвиђено за те потребе;

⁵ <http://www.sepa.gov.rs/download/UpravOtpad/ZrenjaninLPUO.pdf>

⁶ http://www.sepa.gov.rs/download/UpravOtpad/RPUO_ZrenjaninSecanjTitelKovacica.pdf

- Предметне радове на траси пута која пролази кроз насељена места изводити само у току периода дана од 07h до 17h због могућег утицаја буке од грађевинских машина и возила;
- Предвидети постављање заштитних ограда и пешачких прелаза и пролаза на местима где је то најсврхисходније, нарочито на локацијама у близини постојећих насеља, на основу Пројекта привремене саобраћајне сигнализације;
- Током извођења радова дуж целе трасе одржавати максимални ниво комуналне хигијена. Дефинисати локације за постављање контејнера за привремено депоновање комуналног отпада;
- Простор под Извођачевим објектима ограничити на минимум, како би се смањило непотребно рашчишћавање вегетације;
- Објекти Извођача радова треба да буду ограђени адекватном заштитном оградом;
- Градилиште мора бити прописно дренирано (одводњавано). Асфалтиране површине, укључујући и зоне за паркирање возила, радионице и складишта горива, одводњавају се ка сепаратору за воду и уље;
- Санитарне отпадне и загађене воде третирати пре упуштања у реципијент (систем површинских водотокова), у складу са Законом о водама ("Сл. гласник РС", бр. 30/2010, 93/2012 и 101/2016);
- Простор за складиштење горива буде бар на 20 m удаљености од водотока.
- Ако се на градилишту чува више од 5 000 литара горива, оно треба да се складишти у затвореним резервоарима на бетонској подлози која може да издржи 110 % капацитета резервоара;
- Све радионице треба да имају сепараторе уља и воде;
- Извођач мора да има обучено особље, које је компетентно да рукује горивом и уклони последице сличајног просипања;
- Сва отпадна уља, филтери за уља и гориво биће прикупљани и одлагани на сигурним местима (у затвореним резервоарима на бетонској подлози). Приликом затварања градилишта, сво контаминирано земљиште треба ископати и заменити новим слојем земљишта;
- Уклоњен материјал слагати у гомиле одговарајуће величине, у складу са захтевима управљања и поновне употребе истих;
- Ограничити обим ископавања како би се смањила могућност ерозије земљишта. Извођач радова треба да обезбеди мере заштите којима ће се спречити ерозија земљишта;
- Применити методологију заштите и очувања земљишта подложних подручја, како би се смањило отицање атмосферских вода која носи еродован материјал са места;
- Избегавати ископавања и руковања машинама (рад машинама) у влажним теренским условима;

- По завршетку радова неопходно је што пре уклонити механизацију, грађевински материјал, контејнере, резервне делове и др. опрему;
- По завршетку радова обавезно је култивисати терен на свим угроженим местима применом одговарајуће флоре и врста које су биолошки постојане у датим климатским условима, отпорније на штетне утицаје (издувне гасове) и усклађене са околним простором и наменом;

За одабир локација привременог депоновања грађевинског и другог отпада водити се локалним планом управљања отпадом града Зрењанина за период од 2010. до 2020. године⁷, као и Регионалним планом управљања отпадом за град Зрењанин и општине Сечањ, Тител и Ковачица.⁸

Управљање заштитом животне средине током радова на појачаном одржавању

Имајући у виду све идентификоване утицаје, неопходно је да Извођач припреми и касније савесно примени СЕР током трајања пројекта како би осигурао поштовање захтева законодавства и Зајмодавца.

Извођач је обавезан да има квалификовану и искусну особу у свом тиму, која ће бити одговорна за усклађеност између извођења радова, животне средине и Плана управљања животном средином. Обавезно је свакодневно присуство одговорне особе за овај део посла на градилишту.

ЈП „Путеви Србије“, треба и независно да прати радове, и уколико се уочи нека неправилност, то се преноси стално присутном Надзору, а он даље Извођачу.

Извођачев план заштите животне средине (СЕР) обухвата следеће:

- План управљања градилиштима. СЕР треба да садржи процедуре за установљење и коришћење грађевинских кампова тј. градилишта како би се заштитиле оближње заједнице и ресурси животне средине;
- План организације градилишта и детаљи око предложених мера треба да укажу на утицаје на животну средину који настају услед њиховог постављања. Опис и изглед локације за одржавање механизације и постројења за складиштење горива и мазива, укључујући близину извора/водотокова;
- План управљања складиштењем уља и горива. СЕР треба да покрије све процедуре везане за складиштење, транспорт и коришћење уља и горива, пуњење постројења и механизације горивом и процедуре за смањење ризика загађења земље и воде. Сва уља и горива треба да буду складиштена у секундарним складиштима чији је капацитет бар 110 % и свако просипање треба да буде одмах очишћено. Цистерне за

⁷ <http://www.sepa.gov.rs/download/UpravOtpad/ZrenjaninLPUO.pdf>

⁸ http://www.sepa.gov.rs/download/UpravOtpad/RPUO_ZrenjaninSecanjTitelKovacica.pdf

- гориво ће имати опрему за третирање просуте течност како би била што пре очишћена ако дође до цурења. Све врсте просипања морају бити пријављене у складу са Планом који треба да направи Извођач. Кратка обука радника треба да се организује као 'трајна обука' као и након сваког удеса који се деси;
- План управљања отпадом. Депоновање отпадних материјала: Сав грађевински отпадни материјал, укључујући бурад, дрво, песак и шљунак, вреће за цемент, и тд, треба да буде правилно депонован. Ако не постоји могућност рециклаже уз разумне трошкове, ови материјали треба да буду транспортовани на одобрену депонију и тамо одложе.
- За одабир локација привременог депоновања грађевинског и другог отпада водити се локалним планом управљања отпадом града Зрењанина за период од 2010. до 2020. године⁹, као и Регионалним планом управљања отпадом за град Зрењанин и општине Сечањ, Тител и Ковачица.¹⁰
- Опасни отпад ће бити складиштен и уклоњен са градилишта по демобилизацији, у складу са Законом о управљању отпадом ("Сл. гласник РС", бр. 36/2009, 88/2010 и 14/2016). СЕР треба да покрије све аспекте управљања отпадом, укључујући примењивање практичних стандарда као што су смањење, поновно коришћење и рециклажа. СЕР треба да дефинише коначно место депоновања свих врста отпада и да покаже да је урађено у складу са законом и добром праксом управљања отпадом. План управљања отпадом ће укључити, као минимум, детаље о привременом одлагању отпада, транспорт отпада и процесу пре-третирања који претходи коначном депоновању или рециклирању. Морају се користити овлашћене / одобрене организације за прикупљање и одлагање чврстог и текућег отпада. Обавезна контрола и евиденција свих врста отпада који се износи са градилишта ће се поштовати. Као део плана, од Извођача се очекује да направе обрасце руковања отпадом за процедуре чувања, који ће бити коришћени за контролисање отпада који се извози са градилишта. На тај начин, особа која контролише отпад ће задржати једну копију за себе, а возач ће имати једну копију како би добио потпис на коначној депонији. Сви подаци ће бити сачувани од стране Извођача за случај инспекције и као доказ да овај пројекат примењује најбољу праксу и поштује законску регулативу.
- План управљања канализацијом и отпадним водама односно обезбеђење санитарних јединица и правилног система за сакупљање и испуштање отпадних вода како би се избегло загађење водотокова;
 - План управљања земљиштем мора да дефинише мере како би се смањили утицаји ветра и воде на депоније, мере за смањење губитка

⁹ <http://www.sepa.gov.rs/download/UpravOtpad/ZrenjaninLPUO.pdf>

¹⁰ http://www.sepa.gov.rs/download/UpravOtpad/RPUO_ZrenjaninSecanjTitelKovacica.pdf

плодности површинског слоја, временске оквира, пут за транспорт материјала и депоније;

- Бука – сва опрема треба да је лиценцирана и одобрена у складу са стандардима Европске Уније. Ово се односи на механизацију, возила и градилишта где бука и вибрације могу да утичу на осетљиве рецепторе. Извођачева обавеза је да води рачуна да бука и вибрације не угрожавају суседне заједнице, у складу са Законом о заштити од буке у животној средини ("Сл. гласник РС", бр. 36/2009 и 88/2010). Иако не постоји могућност да бука и вибрације предтсвљају проблем услед велике раздаљине између места радова и заједница, Извођач ће ограничити време радова на дневне сате (07:00 часова – 17:00 часова) како људи из заједнице не би пријављивали било какве активности у ноћним сатима као ометање;
- План управљања прашином треба да садржи распоред прскања водом приступних путева и оближња насеља која се налазе уз пут који се ради, као и листу механизације која ће бити коришћена. Ово се односи на сва градилишта и путеве за транспорт материјала. Током санације, када може да настане прашина, Извођач ће пратити услове на градилишту и примењивати мере за контролу прашине, које укључују смањење интензитета саобраћаја на градилишту и прскање водом угрожених делова. На градилишту је неопходно да се налазе минимум две цистерне воде од којих је једна цистерна воде резервна. На овај начин избећи ће се „празан ход“ за време пуњења цистерне водом;
- План који указује на локацију предложених позајмишта као и мере санације које треба применити за позајмишта и приступне путеве по завршетку пројекта;
- План реаговања хитним ситуацијама. СЕР треба да садржи процедуре за хитно реаговање у случају незгода или великих инцидента, како би се заштитили људи, земљишта и ресурси. Потребно је обезбедити опрему и навести детаље у случају изливања и то мора бити постављено на градилишту;
- План рекултивације: Чишћење и санација градилишта и уклањање Извођачевих објеката: Чишћење градилишта је Извођачева одговорност. То укључује уклањање отпадног материјала и било каквог загађеног земљишта. Извођач треба да направи план за предају, продају или уклањање свих објеката, возила и механизације како би био сигуран да је све уклоњено са градилишта, у складу са Законом о управљању отпадом ("Сл. гласник РС", бр. 36/2009, 88/2010 и 14/2016). Сва градилишта и радне области биће квалитетно рекултивисани и доведени у приближно претходном стању. Након завршетка радова, сав отпадни материјал ће бити уклоњен са градилишта, у складу са Законом о заштити животне средине ("Сл. гласник РС", бр. 135/2004, 36/2009, 36/2009 - др. закон, 72/2009 - др.

закон, 43/2011 - одлука УС и 14/2016). Ако Извођач не уклони отпад, ЈППС има овлашћење да ускрати исплату и обезбеди чишћење, а након тога одбије трошкове чишћења и административне трошкове од коначне исплате.

- План жалби (механизам жалби и организација) који ће приказати како може локално становнштво и други људи угрожени пројектом да дефинишу жалбе које су последица санације и како се оне могу упутити (нпр. путем разговора, консултација, и тд.) (видети ПРИЛОГ 4 - Механизам жалби на Пројекту)

Безбедност

Пре почетка радова, Извођач ће морати да идентификује потенцијалне опасности. Начин хитног реаговања мора бити приказан у Извођачевом плану мера безбедности на градилишту који мора да укључи и именовану особу која ће, у случају незгоде, одмах бити ангажована. План безбедности на градилишту ће бити достављен PSC-у ради одобрења недељу дана пре почетка радова.

- Од Извођача се захтева да не дозвољава уношење дроге и алкохола на градилиште;
- Извођачев план безбедности на градилишту ће укључити и обезбеђивање сигурне радне средине, и обезбедити заштитну опрему за све раднике укључујући заштиту за руке, главу, очи и уши као и заштитну обућу;
- План безбедности на градилишту ће укључити и набавку сета и опреме за прву помоћ на градилишту и запослити особу обучену за прву помоћ, у складу са Законом о безбедности и здрављу на раду ("Сл. гласник РС", бр. 101/2005, 91/2015 и 113/2017 - др. закон);
- Извођач ће обезбедити радницима залихе питке воде, тоалета и воде за купање;
- План управљања безбедношћу радника на градилишту (SLMP) припремљен од стране ЈППС-а мора да обезбеди сигуран и безбедан рад током санационих радова;
- Извођач има обавезу да изведе све активности на пројекту поштујући препоруке SLMP-а и све законе и статуте Републике Србије који покривају питања из области Безбедности и Заштите на раду.

ЈППС и Извођач су одговорни за извештавање и спровођење истраге у случају незгода.

Заштита заједнице од повећаног интензитета кретања возила се односи на сва возила а посебно на камионе за транспорт материјала који пролазе кроз насеља. Извођач ће се побринути да сва возила безбедно функционишу без угрожавања заједнице.

Извођач ће се побринути да:

- Сви камиони и опрема буду одржавани и безбедни за рад;
- Сви возачи и руковоаоци механизацијом буду обучени и да се понашају одговорно (да буде наведено у Извођачевом плану безбедности и здравља на раду на градилишту);
- Сав товар мора бити обезбеђен и сав товар са материјалима који потенцијално задрже прашину (нпр. ископано земљиште и песак) ће бити покривени церадама;
- Извођач ће одмах удаљити возача који не поштује захтеве безбедности заједнице;
- Ограничење брзине ће бити контролисано.

Пре почетка грађевинских активности/радова на градилишту, Извођач мора да достави све горе наведене планове Сектору за Инвестиције у склопу ЈППС-а на одобрење. Након завршетка радова почеће рекултивација градилишта. Извођач је у обавези да врати локацију на којој се изводе радови на пројекту, у исто стање као пре почетка пројекта.

Фаза експлоатације

У току експлоатације саобраћајнице, треба обратити пажњу на безбедност људи, користећи мере за успоравање саобраћаја у близини насеља и школа, побољшавање путне сигнализације и коловозних ознака и евиденција саобраћајних несрећа које се понављају на истим местима уз постављање ознака „црна тачка“. Редовно одржавање пута обухвата: кошење траве, чишћење система за одводњавање, крпљење коловоза и разне поправке, заједно са редовним контролама и одржавањем дренажних структура. Сезонско одржавање, редовно одржавање сигурносних карактеристика и путоказа биће предузете по потреби. Главно одржавање, које обухвата асфалтирање и веће поправке, обично се планира за период од неколико година.

Б. ПЛАН МОНИТОРИНГА (ПРАЋЕЊА УТИЦАЈА)

Припремљен је План праћења везано за предложени Пројекат (Прилог 2). Основне компоненте плана праћење укључују следеће:

- Дефинисање елемената животне средине које треба пратити и на који начин
- Посебне области, локације и параметри који се морају пратити;
- Примена важећих стандарда и критеријума;

- Праћење нивоа буке у близини насељених области;
- Праћење процеса набавке материјала (провера валидности дозвола);
- Трајање и учесталост као и трошкови процене праћења; и
- Институционалне одговорности везано за праћење и надзор.

На основу ЕМП-а и Плана праћења утицаја направљена је листа за праћења стања на терену (ПРИЛОГ 2). Листа за праћења стања на терену ће бити коришћена од стране надзора на терену. Потписане Листе ће бити достављене ЈППС–у које ће бити одговорно за праћење и подношење извештаја о усклађености.

ЈП Пuteви Србије – ЈППС ће одржавати Базу података везано за жалбе, која ће садржати све информације везано за жалбе примљене од стране становништва или акционара. Ова база података ће укључивати: тип жалбе, локацију, време, активности на које се жалбе односе и њихов крајњи исход.

В. ИНСТИТУЦИОНАЛНА ПРИМЕНА И ДОГОВОРИ О ИЗВЕШТАВАЊУ

Имплементација Пројекта

Јавно предузеће Пuteви Србије – ЈППС, представља институцију задужену и одговорну за имплементацију Пројекта, у складу са Планом заштите животне средине и Планом ублажавања утицаја на животну средину. Консултант надзора на пројекту је надлежан да свакодневно прати имплементацију пројекта и његову усклађеност са захтевима.

Пре почетка радова, ЈППС ће Банци доставити на одобрење овај део посебног Плана управљања руковођења питањима заштите животне средине.

Извођач ће урадити снимање "нултог стања" пре почетка земљаних радова, током фазе мобилизације.

Како би обезбедили извршење предложених мера за ублажавање утицаја на животну средину од стране Извођача у току извођења радова, Предлагач Пројекта ће предузети следеће кораке:

- I. Јасно нагласити у тендеру и уговорној документацији обавезе Извођача радова да припреми Извођачев План заштите животне средине – (СЕР) и предузме мере за ублажавање утицаја на животну средину као што је наведено у Плану мера ублажавања утицаја на животну средину у Прилогу 1 (прилог спецификацијама Уговора);
- II. У Предмеру неће бити посебне позиције за надокнаду трошкова за неопходне мере на ублажавању утицаја на животну средину и праћења активности осим када је у питању анализа квалитета воде и мерење буке. Извођач би требало да уврсти ове трошкове у друге ставке из Предмера. Стварни трошкови анализе квалитета воде и мерења нивоа

буке дефинисани Уговором, биће надокнађене Извођачу у форми посебне ставке у Предмеру. У случају непоступања у складу са захтевима мера ублажавања негативних утицаја на животну средину као и са активностима праћења, Извођачу ће се обрачунати пенали у форми негативних поена. Негативни поени су уведени као мера која би требало да стимулише Извођача да изврши своје дужности и обавезе на најбољи начин, квалитетно и на време. Негативни поени имају истовремено два значења – нумеричко и финансијско. Сваки негативни поен има финансијску вредност и представља трајно умањење плаћања за утврђене неусаглашености везано за уговорне обавезе. Број примљених негативних поена има кумулативни ефекат. Уколико за време трајања Уговора Извођач добије више од одређеног броја негативних поена наведених у Уговору, Извођачу неће бити дозвољено да у периоду од 2 године учествује на тендерима Јавног предузећа Путеви Србије - ЈППС. Такође, уколико Извођач добије више од одређеног броја негативних поена, Инвеститор има права на раскид Уговора. Финансијска вредност сваког негативног поена као и границе других могућих акција Инвеститора морају бити наведени у Уговору. Објашњење примене за ове две мере – накнада за посебне трошкове и казне у случају непоступања у складу са правилима – требало би да омогуће сигурну имплементацију свих неопходних мера ублажавања утицаја на животну средину као и активности везане за њихово праћење.

- III. Изричити захтеви за Извођача да именује стручњака за питања заштите животне средине. Извођач ће бити одговоран за имплементацију мера ублажавања утицаја на животну средину током изградње и именоваће експерта везано за питања заштите животне средине који ће контролисати имплементацију Извођачевих обавеза везаних за питања заштите животне средине. Извођач ће координирати са ЈП Путеви Србије и надлежним Министарством. Извођач ће, у сарадњи са ЈППС, именовати комисију која ће се бавити жалбама и обратиће пажњу на жалбе током имплементације пројекта. Током имплементације пројекта, ЈППС ће пратити поступање Извођача у складу са одредбама ЕМП-а. Предложено је да консултант надзора на пројекту (PSC) именује специјалисту за питања везана за заштиту животне средине (са искуством у руковођењу питањима заштите животне средине током извођења грађевинских радова) како би могао да помогне надзору у извршавању задатака везаних за заштиту животне средине.

Након завршетка Пројекта, ЈППС ће бити одговоран за коришћење и одржавање пута. Рутинско и повремено праћење ће бити рађено према плану и програму праћења.

Јавно предузеће "Путеви Србије" је такође одговорно за:

- Примену захтева за заштиту животне средине које су дали: Државни органи за заштиту животне средине, Међународне финансијске институције и друге институције, Закон о заштити животне средине ("Сл. гласник РС", бр. 135/2004, 36/2009, 36/2009 - др. закон, 72/2009 - др. закон, 43/2011 - одлука УС и 14/2016);
- Примену захтева за заштиту животне средине кроз спецификације Извођача;
- Надзор пројекта преко консултантских услуга за надзор и спровођење пројекта;
- Надзор праћења утицаја на животну средину кроз консултантске услуге за праћење стања животне средине;
- Припрема коначних извештаја о животној средини.

Извођач ће током периода пре радова и у оквиру Плана за заштиту животне средине изнети предлог везано за заштиту животне средине, укључујући безбедност особа које учествују у радовима и јавности. Овај предлог биће размотрен од стране ЈП „Путеви Србије“ у циљу његовог прихватања.

Стога, посебна пажња ће бити усмерена на:

- Предузимању потребних корака како би се заштитила животна средина на и ван градилишта као и спречавање оштећења и ометање особа или објеката који су настали из радова,
- Одржавање безбедности за све особе присутне на градилишту и
- Обезбеђивање осветљења, чувара, ограда, знакова упозорења, контроле саобраћаја и праћења ради заштите радова и других објеката а све у циљу сигурности и задовољења потреба јавности.

Надлежно Министарство за заштиту животне средине, имаће овлашћење за непосредну обуставу радова, ако учинак није у складу са стандардима и прописима заштите животне средине. Инспекција ће тада обавестити ЈП „Путеви Србије“ о обустави.

Процедуре извештавања

Јавна расправа и презентација ЕМП-а одржана је у просторијама Градске управе Зрењанин у улици Трг слободе бр. 10, 23000 Зрењанин, сала 101, дана 01. априла 2019. године, од 11:00 до 12:00 часова и извештај је приложен у оквиру Прилога 5 .

Извођач ће припремити кварталне извештаје за ЈППС који ће приказати све мере заштите и ублажавања утицаја на животну средину, заједно са предвиђеним активностима на праћењу које су урађене током периода извештавања. Извођач ће се постарати за животну средину у складу са планом ублажавања утицаја на животну средину као и плана праћења и известиће о томе ЈППС.

Уколико дође до било какве незгоде или угрожавања животне средине, извештај о удесу мора одмах да се поднесе. Извођач ће обавестити руководиоца пројекта и локалне власти одмах након догађаја. У случају да руководиоца пројекта није у могућности да одговори на позив, Извођач ће обавестити ЈППС о незгоди.

Механизам жалби ће бити успостављен како би се омогућило да се све жалбе локалног становништва испрате на одговарајући начин, уз увођење корективних мера и извештавање особа које су уложиле жалбу о њеном исходу. Ово ће бити примењено на све жалбе угрожених страна. Формулар механизма жалби је дат у Прилогу 4, а штампане верзије формулара за жалбе ће бити доступне у центрима локалних заједница које ће одредити представници локалних власти.

6. УКЉУЧИВАЊЕ ЗАИНТЕРЕСОВАНИХ СТРАНА– ОБЈАВЉИВАЊЕ ИНФОРМАЦИЈА, КОНСУЛТАЦИЈЕ И УЧЕШЋЕ

Као што захтева политика заштитних мера Међународних финансијских институција, током припреме Плана управљања животном средином, одржане су јавне консултације. План управљања животном средином и остале информације везане за пројекат, биће објављене јавности и доступне локалној заједници.

Детаљан извештај о процесу јавних консултација приказан је у Прилогу 5 овог документа и садржи списак идентификованих актера.

Консултације са корисницима ће се спроводити у фази извођења радова, а евиденција животне средине и социјалних питања као и притужбе добијене током консултација, посета на терену, неформалних дискусија, формалних извештаја итд, ће се пратити, евидентирати и чувати у канцеларији Пројекта у ЈП „Путеви Србије“.

Пре почетка рада, ЈП „Путеви Србије” ће обезбедити информације преко:

- Новинских чланака у једном националном и у једном од локалних медија,
- Постера на главној огласној табли у свим месним заједницама потенцијално угрожених заједница,
- Обавештења на радију о преусмеравању саобраћаја,
- Обезбеђивања контакта са надлежним лицем које је именовано да ради са локалним заједницама.

Спроводиће се жалбени механизам, како би се на одговарајући начин односило према приговорима из локалних заједница, спроводиле корективне мере и подносиоци жалбе били обавештени о исходу. Ово се примењује на све жалбе заинтересованих страна. Форма жалбе налази се у Прилогу 4, а у писаном облику биће доступна у центрима локалне заједнице.

Извештај о јавним консултацијама представљен је у Прилогу 5 овог документа
Плана управљања животном средином.

7. РЕФЕРЕНЦЕ

- Процена животне средине бр. 25, Планови управљања животном средином, Одељење Светске Банке за животну средину, јануар 1999.
- Путеви и животна средина: Приручник, Одељење Светске Банке за животну средину
- Европска инвестициона банка, Приручник животне средине и друштвене праксе, канцеларија за животну средину и социјална питања, верзија 2 24.02.2010.
- Европска инвестициона банка, Еколошки и социјални принципи и стандарди (2008)
- План управљања заштитом животне средине за рехабилитацију путева, мостова и тунела, у оквиру пројекта Светске Банке, Управљање путевима и безбедност саобраћаја, Република Српска, Дирекција за путеве, Бања Лука, 2001.
- Извештај процене животне средине и План управљања животном средином за Српски Пројекат рехабилитације саобраћаја, Извештај бр: E866, назив пројекта: YF - Пројекат рехабилитације саобраћаја – Бр. П075207, Датум документа 30.11.2003.

ПРИЛОГ 1

ПЛАН УБЛАЖАВАЊА НЕГАТИВНИХ УТИЦАЈА НА ЖИВОТНУ СРЕДИНУ

Фаза	Предмет разматрања	Мере ублажавања	Одговорност		Коментари
			Спровођење	Надзор	
пре-изградње	Фаза Главног Пројекта				
	Поштовање процедуре у вези заштите животне средине	Пројектант је прибавио и имплементирао услове од надлежних институција везано за питања заштите животне средине (Покрајинског секретаријата за урбанизам и заштиту животне средине, Покрајинског завода за заштиту природе, Завода за заштиту споменика културе Зрењанин) како би спречили ризике по животну средину у току појачаног одржавања.	ЈППС / Пројектант	Техничка контрола / ЈППС	
	Одабир локације за објекте Извођача и организација градилишта	<p>Локација мора бити одобрена од стране ЈППС.</p> <ul style="list-style-type: none"> Забрањено је формирање локације (градилишта) привременог одлагања тј. складиштења потребног грађевинског и другог материјала и опреме, у зони водотокова као и простора са високом вегетацијом. Локације ће бити одабране тако да не утичу на животну средину и локалну заједницу (бука, прашина, вибрације). Ограничена величина извођачевих објеката ће смањити непотребно чишћење вегетације, производњу отпада. Отпадне воде ће бити третиране пре њиховог испуштања у системе површинских вода Бетониране површине, укључујући паркинге за возила, радионице и просторе за складиштење горива треба опремити сепараторима уља и воде, и области за складиштење горива морају бити смештене више од 20м од тока воде. Избегавати вишак механичког ометања површинских слојева тла. Превенција ерозије тла на градилишту. Ограничити област ископа како би спречили могућу ерозију тла. Избегавати ископ и рад машина у мокрим условима тла. 	Пројектант / Извођач	Надзор / ЈППС	
	Избор локације за изградњу привременог насеља, у близини или у оквиру постојећих насеља, утицај на јавно здравље и социолошке околности.	<ul style="list-style-type: none"> држати минималну раздаљину (тампон зона) између градилишта и најближег насељеног места узети у обзир утицај локалних услова (ветар) како би се избегли, смањили неповољни утицаји извођачевим планом управљања одређене су мере заштите на раду и заштите животне средине планирати независно снабдевање водом и струјом као и место за пружање прве помоћи са обученим радником на градилишту 	Извођач	ЈППС	
	Питања безбедности пута повезаних са прелазима пешака	План за безбедно прелажење пешака преко места за прелаз која морају бити обезбеђена рампама и конструкцијама које омогућавају коришћење инвалидних колица, ручних колица, бициклова и дечјих колица.	Пројектант	Техничка контрола / ЈППС	
	Информисање заинтересованих страна	Детаљи предложене трасе пута, приступних тачака и безбедносних карактеристика, биће објављени на локацији планираних радова. Повратне информације од локалних актера ће се тражити и евидентирати. Доказ о разматрању тих информација, приложити у Главном пројекту.	ЈППС / Пројектант	Техничка контрола / ЈППС	
Изградња	Планови управљања				

	Извођач треба да припреми следеће планове како је описано у ЕМП-у како би обезбедили поштовање законских регулатива и захтева финансијера: <ul style="list-style-type: none"> - План организације градилишта, - План управљања канализацијом и септичким јамама, - Пројекат механизма жалби, - План управљања земљиштем, - План управљања прашином, - План који указује на локацију предложених позајмишта као и мера санације које треба имплементирати за позајмишта и приступне путеве након завршетка пројекта, - План управљања отпадом и отпадним водама у складу са Законом о управљању отпадом ("Сл. гласник РС", бр. 36/2009, 88/2010 и 14/2016), - План управљања складиштењем угља и горива , - План управљања радовима у рекама, - План управљања градилиштима, - План реаговања хитним ситуацијама , - План рекултивације, - Процена безбедности и опасности, - План безбедности и заштите на раду (SLMP). 		Извођач	Надзор / ЈППС	
Изградња	Почетак градилишта				
	Безбедност на градилишту	Сви радници и посетиоце градилишта морају проћи тренинге везано за заштиту животне средине и безбедности и заштите на раду и мора им се објаснити потреба и коришћење личне заштитне опреме- ППЕ.	Извођачев Стручњак за БЗНР и питања заштите животне средине	Надзор	
Изградња	Набавка материјала				
	Асфалтна база прашина, издувни гасови, ефекти по здравље и безбедност на раду, ометање екосистема	Користити постојеће асфалтне базе, захтев за званичним одобрењем или валидном дозволом за рад	Асфалтна база	Асфалтна база / Надзор	Добављач из понуде / Одобрени добављач
	Каменолом: прашина, здравље и безбедност радника, поремећај екосистема	Користити постојеће каменоломе, захтев за званичним одобрењем или валидном дозволом за рад	Каменолом	Каменолом / Надзор	
	позајмишта песка и шљунка: поремећај речног корита, квалитет воде, поремећај екосистема	Користити постојећа позајмишта за ископавање или куповину материјала од регистрованих произвођача, захтев за званичним одобрењем или валидном дозволом за рад	Извођач или сепарација песка и шљунка	Извођач или сепарација песка и шљунка / Надзор	
	Бетонска база Прашина, издувни гасови, ефекти по здравље и безбедност рада, ометање екосистема	Користити постојеће бетонске базе или куповина бетона од регистрованих достављача, материјал би требало да има одговарајуће атесте квалитета	Бетонска база	Бетонска база / Надзор	
Изградња	Транспорт материјала				

	Прашина асфалт, испарења	Сви камиони морају бити покривени	Превозник	Превозник / Надзор	
	Камен / Прашина	мокри / покрити товар камиона	Превозник	Превозник / Надзор	
	Песак, шљунак, прашина	мокри / покрити товар камиона	Превозник	Превозник / Надзор	
	Цемент, бетон	Уклонити свежи бетон који је непажњом просут из миксера са транспортних путева у року од 6 сати	Превозник	Превозник / Надзор	
	Бука у саобраћају Издувни гасови из возила, закреност пута	Поштовање радних сати (пожељно 9-14 часова); коришћење алтернативних праваца како би свели на минимум коришћење главних саобраћајница Адекватна привремена сигнализација на путу	лице надлежно за транспорт / превозник	лице надлежно за транспорт / превозник / Надзор	
Изградња	Градилиште				
	Ефекти буке на раднике и околно становништво и фауну	<ul style="list-style-type: none"> – Ограничити активности на радне сате у току дана (без радова између 7 увече и 7 ујутру) или радити током наведеног периода, али уз одобрење становништва и руководства; – Коришћење грађевинских машина са опремом која редукује звук; обезбедити максималну функционалност машина редовним прегледима (периодичним) или ванредним техничким прегледима возила и опреме – Опрема са уграђеним пригушивачима буке, лиценциране и одобрене у складу са стандардима Европске Уније – Звучне баријере код радова који праве буку и то дуже од једног дана на истој локацији. 	Извођач	Надзор	
	Прашина	<p>Увести мере:</p> <ul style="list-style-type: none"> – спречавања/минимума ослобађања прашине, – влажења/прскања градилишта, – приступа градилишту, – депонија материјала и током активности утовара/истовара; – покривање возила која носе прашњав материјал; – прскање/чишћење точкова на возилима; – ограничавање брзине возила, – чишћење градилишта. 	Извођач	Надзор	
	Вибрације	Ограничити активности на радне сате у току дана (без радова између 7 увече и 7 ујутру) или радити током наведеног периода, али уз одобрење становништва и руководства. Опредм за извођење земљаних радова лоцирати што даље од рецептора осетљивих на вибрације.	Извођач	Надзор	

	Поремећај саобраћаја током грађевинских активности	<ul style="list-style-type: none"> – План руковођење саобраћаја са мерама за преусмерење саобраћаја које се лако виде и једноставно прате; – уколико је потребно укључити помоћ саобраћајне полиције – План руковођења саобраћајем на градилишту ће обезбедити ограничење брзине за грађевинска возила и организовати саобраћај како би се, што је могуће више избегле насељене области. – током извођења радова, максимално искористити постојећу мрежу саобраћајница и избегавати изградњу нових путева за привремено коришћење чиме би се додатно повећала фрагментација простора – Локално становиштво ће бити обавештавано о планираним радовима 	Извођач	Надзор / ЈППС	
	Онемогућен приступ активностима поред пута	Обезбедити алтернативни приступ активностима на путу у свако доба.	Извођач	Надзор / ЈППС	
	Безбедност возила и пешака у времену када нема грађевинских активности	Осветљење и добро дефинисани знакови безбедности и мера заштите.	Извођач	Надзор / ЈППС	
	Загађење воде и земљишта услед неадекватног складиштења, одржавања и коришћења материјала	<ul style="list-style-type: none"> – Организовати и покрити области складиштења материјала; – изоловати бетон, асфалт и друге радове из водотока користећи изливену оплату или покриваче; – Испирање камиона за бетон и асфалт као и прање друге механизације вршити искључиво у регистрованим перионицама; – Руководити градилиштем на начин како би се смањио ризик од складиштења седимената и отпадне воде које могу загадити локално земљиште или примање вода (размотрити ситуације као што су одвод за атмосферске воде, отпадна вода сакупљена из објеката на градилишту као што је објекат за прање точкава). – План руковођења земљиштем мора бити припремљен како би контролисали уклањање хумуса, складиштење и поновну употребу истог. – Спречити испуштање седимената у површинске воде и дренажне канале путем локализованих мера контроле (нпр. ограде за седименте, бране за проверу, баријере тј. заштитни покров од лишћа, стенске бране-насипи, или геофабричке баријере, таложнике за седименте), обележавање истих како би извршили оптимизацију нагиба косине и оштрих ивица косине (стрма), – Спречити ерозију ветром путем ограда, покрова, итд. 	Извођач	Надзор	

	Загађење воде и земљишта услед неадекватног уклањања отпадних материјала	<ul style="list-style-type: none"> – Отпадни материјал депоновати на локацијама заштићеним од испирања, које треба да буду обележене у плану градилишта; уколико се не налази на градилишту, тада на овлашћеној депонији. За одабир локација водити се локалним планом управљања отпадом града Зрењанина за период од 2010. до 2020. године¹¹, као и Регионалним планом управљања отпадом за град Зрењанин и општине Сечањ, Тител и Ковачица.¹² – Складиштење материјала у складу са најбољом међународном праксом (IFC, EHS - Општи приручник). – Применити додатне мере за складиштење опасног отпада (као што је употреба секундарног места за складиштење, спречавање приступа, обезбедити лична заштитна средства-ППЕ опрему итд.) како би се спречиле озледе грађевинских радника, особља на градилишту, животној средини и јавности. Коришћење и обележавање предвиђених контејнера за сакупљање отпада и области за складиштење за различите врсте отпада (опасан и не-опасан). – Транспорт отпада у обележеним возилима пројектованим према типу отпада како би смањили на минимум ризик од испуштања материјала (опасни и не - опасни материјал) као и остатака који могу бити ношени ветром. – Обучавање возача како да рукују и одлажу товар и како да воде документацију о транспорту са описима природе отпада и нивоа опасности. 	Извођач	Надзор	
	Могуће загађење земљишта и воде услед неправилног одржавања и сипања горива у опрему	<ul style="list-style-type: none"> – Складиштење и руковање уљима, горивом, и растварачима обављати искључиво у обезбеђеном простору и складишту са бетонском подлогом; – обезбедити правилан утовар горива и одржавање опреме; – сакупити сав отпад и одложити га у објекат предвиђен за његово сакупљање 	Извођач	Надзор	
	Безбедност радника	<ul style="list-style-type: none"> – Обучити раднике везано за безбедности и дати им заштитну опрему; – Омогућити безбедан алтернативни ток саобраћаја 	Извођач	Надзор	
	Озелењавање	<ul style="list-style-type: none"> – Предузимање мера поступног успостављања поновне вегетације путем покривања усева и природним ендемским врстама и праћење њихове ефикасности. – На местима где првобитно засејавање није успело, биће урађена замена биљака. – Избегавати инвазивне и алергене врсте 	Извођач	Надзор	
	Могућност археолошког налазишта	У случају налазка на археолошко налазиште (посебна пажња на деловима деонице назначених у условима завода за заштиту споменика културе Зрењанин) Извођач је у обавези да одмах заустави радове и обавести надлежни Завод за заштиту споменика културе и ЈППС	Извођач	Надзор	
Изградња	Посебне мере дефинисане условима надлежних институција				

¹¹ <http://www.sepa.gov.rs/download/UpravOtpad/ZrenjaninLPUO.pdf>

¹² http://www.sepa.gov.rs/download/UpravOtpad/RPUO_ZrenjaninSecanjTitelKovacica.pdf

	Покрајински завод за заштиту природе	<ul style="list-style-type: none"> - За обнављање коловозног застора, користити материјал који са аспекта заштите треба да обезбеди следеће захтеве: смањење нивоа буке и вибрација, омогућавање ефикасног дренарања воде са површине коловоза и сл.; - Обавити равнање терена после завршетка радова ради смањења могућности ширења корова; - За одлагање чврстог отпада користити контејнере који обезбеђују изолацију отпадних материја од околног простора. Контејнери се морају редовно празнити од стране одговарајуће комуналне службе; - Мазиво и гориво потребно за снабдевање механизације неопходно је транспортовати, депоновати (чувати) и њима руковати поштујући при том мере заштите прописане законском регулативом која се односи на опасне материје; - У случају акцидентног изливања загађујућих материја на простору станишта заштићених и строго заштићених дивљих врста биљака, животиња и гљива или у зони утицаја, загађени слој земљишта мора се хитно отклонити и исти ставити у амбалажу која се може празнити само на, за ту сврху, предвиђеној депонији, изван природних станишта. На место акцидента нанети нови, незагађени слој земљишта. Услове за ревирализацију терестичних и акватичних станишта тражити од овог завода. 			
	Завод за заштиту споменика културе Зрењанин	<ul style="list-style-type: none"> - Приликом извођења земљаних радова обезбедити сталан конзерваторски надзор на рачун Инвеститора - Уколико се при извођењу земљаних радова наиђе на археолошко налазиште, односно локалитет са археолошким садржајем, а који нису евидентирани, инвеститор је дужан да извођачу радова наложи да без одлагања прекине радове и да о томе обавести доносиоца овог решења, као и да предузме мере да се нелази не оштете или не униште и да се сачувају на месту и положају на коме су откривени. - Ако постоји непосредна опасност оштећења археолошког налазишта или предмет, Завод ће привремено обуставити радове, док се на основу Закона о културним добрима не утврди да ли је културно добро. - Подносилац је дужан да обавести Завод за заштиту споменика културе Зрењанин о дану почетка земљаних радова, ради регулисања обавезе Инвеститора везаних за вршење стручног археолошког надзора. 			
Експлоатација	Одржавање				
	Ометање буком становништва, животињског света и радника	<ul style="list-style-type: none"> - Ограничити активности на радне сате у току дана (без радова између 8 увече и 7 ујутру или према сагласности јавности); - рад са опремом са пригушивачима буке 	Извођач радова на одржавању	Извођач радова на одржавању	Треба да буде прецизирано у уговорној

	Могуће загађење ваздуха, воде и земљишта просипањем прашине, издувних гасова из возила, горива, уља и мазива	<ul style="list-style-type: none"> – Применити најбољу грађевинску (инжењерску) праксу за безбедно складиштења и руковање уљима, горивом, и растварачима у обезбеђеном складишту; – обезбедити правилан утовар горива и руковање опремом; – сакупити сав отпад и одложити га у складу са Законом о управљању отпадом; – организовати и покрити површине за складиштење материјала; – изоловати асфалт од водотокова користећи изливену оплату; – прање возила и радних машина обављати искључиво у регистрованим перионицама – одложити отпадни материјал на локацију заштићену од испирања 	Извођач радова на одржавању	Извођач радова на одржавању	документацији а везано за одржавање – Техничке Спецификације за извођење радова на одржавању
	Вибрације	Ограничити активности на радне сате у току дана (без радова између 8 увече и 7 ујутру или према сагласности јавности и власти)	Извођач радова на одржавању	Извођач радова на одржавању	
	Безбедност радника	<ul style="list-style-type: none"> – Омогућити мере безбедности за раднике заједно са одговарајућом опремом; – безбедна организација преко алтернативних путева и одговарајуће саобраћајне сигнализације. – Сви радници и посетиоци градилишта ће бити упознати са основама заштите животне средине и мерама безбедности и заштите на раду и биће им дате инструкције за употребу личних средстава за заштиту на раду-ППЕ. 	Извођач радова на одржавању	Извођач радова на одржавању	
	Одржавање	<ul style="list-style-type: none"> – Редовно одржавати ивичњаке; – косити и одржавати траву и одвозити је на депонију; – редовно чистити конструкције дренаже (одводе) и депоновати отпадни материјал на депоније одређене за то; – редовно чистити површину пута, – попуњавати рупе, спојнице и пукотине; – остатке асфалта после радова требало би транспортовати и депоновати на одговарајућу депонију одређену за грађевинске материјале; – вршити редовно и на време чишћење површине пута и околних путних објеката у случају саобраћајне незгоде или превртања цистерни и других камиона; – вршити поправке 	Извођач радова на одржавању	Извођач радова на одржавању	
	Повећање брзине возила	Поставити саобраћајне знаке за ограничење брзине	Извођач радова на одржавању	Извођач радова на одржавању	Треба прецизирати у ТС у делу за радове на одржавању
	Ерозија, одрон, опасни услови	<ul style="list-style-type: none"> – Поставити знаке упозорења (одрон, клизиште, мокри или клизави услови, опасна кривина, прелаз животиња или пешака, школа, споро кретање возила, спајање), – рефлективне обележиваче који обавештавају о стрмој ивици или конвексна огледала како би се могао пратити саобраћај у оштрим кривинама; – поставити упозорења на неопходним местима у складу са добром инжењерском праксом или према писаним договору са јавности и властима 	Извођач радова на одржавању	Извођач радова на одржавању	

ПРИЛОГ 2

ПЛАН МОНИТОРИНГА (ПРАЋЕЊА УТИЦАЈА)

Фаза	Који су параметри које треба пратити?	Где би параметри требало да буду праћени?	Како би параметри требало да буду праћени? / тип опреме за мониторинг	Када би параметри требало да буду праћени? (учесталост мерења или непрестано)	Зашто би параметре требало пратити? (произвољно)	Институционална одговорност
						Спровођење
Изградња						
Набавка материјала						
Асфалтна база	Поседовање званичног одобрења или валидне дозволе за рад	Асфалтна база	Инспекција / Инжењер надзора	Пре почетка радова	Обезбедити усклађеност базе са захтевима заштите животне средине, безбедности и здравља на раду	Руковаоц базе
Каменолом	Поседовање званичног одобрења или валидне дозволе за рад	Каменолом	Инспекција / Инжењер надзора	Пре почетка радова		Руководилац каменолома
Позајмиште песка и шљунка	Поседовање званичног одобрења или валидне дозволе за рад	Позајмиште песка и шљунка	Инспекција / Инжењер надзора	Пре почетка радова		Руководилац позајмишта или сепаратора
Бетонска база	Поседовање званичног одобрења или валидне дозволе за рад	Бетонска база	Инспекција / Инжењер надзора	Пре почетка радова		Руководилац бетонске базе
Изградња						
Транспорт материјала						
Асфалт	Прекривен товар на камиону	Градилиште	Инжењер надзора	Ненајављене инспекције током радова, најмање једном недељно	Обезбедити поштовање захтева заштите животне средине и здравља и безбедности на раду. Колико год је могуће смањење ометања саобраћаја	Извођачев надзор
Камен	Прекривен или мокар товар на камиону	Градилиште	Инжењер надзора	Ненајављене инспекције током радова, најмање једном недељно	Обезбедити поштовање захтева заштите животне средине и здравља и безбедности на раду. Колико год је могуће смањење ометања саобраћаја	Извођачев надзор

Фаза	Који су параметри које треба пратити?	Где би параметри требало да буду праћени?	Како би параметри требало да буду праћени? / тип опреме за мониторинг	Када би параметри требало да буду праћени? (учесталост мерења или непрестано)	Зашто би параметре требало пратити? (произвољно)	Институционална одговорност
						Спровођење
Песак и шљунак	Прекривен или мокар товар на камиону	Градилиште	Инжењер надзора	Ненајављене инспекције током радова, најмање једном недељно	Обезбедити поштовање захтева заштите животне средине и здраља и безбедности на раду. Колико год је могуће смањење ометања саобраћаја	Извођачев надзор
Бетонска база	Уклањање свежег бетона који је непажњом просут из миксера са транспортних путева у року од 6 сати	Градилиште	Инжењер надзора	Ненајављене инспекције током радова, најмање једном недељно	Обезбедити поштовање захтева заштите животне средине и здраља и безбедности на раду. Колико год је могуће смањење ометања саобраћаја	Извођачев надзор
Руковођење саобраћаја	Одабрани сати и руте	Градилиште	Надгледање	Ненајављене инспекције током радова, најмање једном недељно	Обезбедити поштовање захтева заштите животне средине и здравља и безбедности на раду. Колико год је могуће смањење ометања саобраћаја	Надзор Извођач
Изградња	Градилиште					
Штетни утицај буке на раднике и околно становништво	Нивои буке	градилиште; куће у близини, насеља дуж градилишта	опрема – ручна опрема за анализирање (детектори нивоа буке) са софтвером за примену	<ul style="list-style-type: none"> – Једном на почетку пројекта, – на кварталном нивоу, – услед жалби. – Уколико резултати праћења нису задовољавајући, требало би га радити на месечном нивоу 	Обезбедити поштовање захтева заштите животне средине и здравља и безбедности на раду.	Извођачев надзор (мониторинг)
Загађење воде и земљишта услед неправилног складиштења материјала, руковођење и употреба	Квалитет воде и земљишта (суспендовани чврсти материјали, уља, рН вредност, проводљивост)	Водотокови у близини места складиштења	<ul style="list-style-type: none"> – Ненајављено узорковање; – анализа у акредитованој лабораторији са неопходном опремом 	Мониторинг би требало да буде одржан пре изградње (на референтној тачки узводно од градилишта) и једном током санационих радова. Уколико резултати праћења нису задовољавајући, требало би га извршити на месечној основи до завршетка радова на локацији	Обезбедити поштовање захтева заштите животне средине и здравља и безбедности на раду.	Извођачев надзор (мониторинг)

Фаза	Који су параметри које треба пратити?	Где би параметри требало да буду праћени?	Како би параметри требало да буду праћени? / тип опреме за мониторинг	Када би параметри требало да буду праћени? (учесталост мерења или непрестано)	Зашто би параметре требало пратити? (произвољно)	Институционална одговорност
						Спровођење
Прашина	Загађење ваздуха (чврсте честице)	На и у близини градилишта, депоније, каменолома, насеља дуж градилишта	Инспекција и визуелно посматрање	Ненајављене инспекције током доставе материјала и изградње	Обезбедити поштовање захтева заштите животне средине и здравља и безбедности на раду. Колико год је могуће смањење ометања саобраћаја	Извођачев надзор (мониторинг)
Вибрације	Ограничено време активности	Градилиште	Надгледање	Ненајављене инспекције током активних радова и услед жалби	Обезбедити поштовање захтева заштите животне средине и здравља и безбедности на раду. Колико год је могуће смањење ометања саобраћаја	Извођачев надзор (мониторинг)
Ометање саобраћаја током градилишних активности	Постојање плана руковођења саобраћајем; саобраћајни шаблони	На градилишту и у близини	инспекција; надгледање	<ul style="list-style-type: none"> – Пре почетка радова; – једном недељно у периодима са највише радова и – мирним периодима када нема највише активности 	Колико год је могуће смањење ометања саобраћаја	Извођачев надзор
Смањен приступ активностима на путу	Обезбеђен алтернативни приступ	Градилиште	Надгледање	Насумичне провере најмање једном недељно током трајања градилишних активности	Колико год је могуће смањење ометања саобраћаја	Извођачев надзор
Безбедност возила и пешака када нема активности на градилишту	Видљивост и прилагођеност	На градилишту и у близини	Опсервација	Насумичне провере најмање једном недељно у вечерњим часовима	Обезбедити поштовање захтева заштите животне средине и здравља и безбедности на раду. Колико год је могуће смањење ометања саобраћаја	Извођачев надзор
Безбедност радника	Заштитна опрема; организација заобилазног саобраћаја	Градилиште	Инспекција	Ненајављене инспекције током радова.	Обезбедити поштовање захтева заштите животне средине и здравља и безбедности на раду. Колико год је могуће смањење ометања саобраћаја	Извођачев надзор

Фаза	Који су параметри које треба пратити?	Где би параметри требало да буду праћени?	Како би параметри требало да буду праћени? / тип опреме за мониторинг	Када би параметри требало да буду праћени? (учесталост мерења или непрестано)	Зашто би параметре требало пратити? (произвољно)	Институционална одговорност
						Спровођење
Експлоатација						
Одржавање						
Сметње услед буке становништву и радницима	Нивои буке	Градилиште; куће у близини	опрема – ручна опрема за анализирање (детектор нивоа буке) са софтвером за примену	Ненајављене инспекције током активности на одржавању и услед жалби	Обезбедити поштовање захтева заштите животне средине и здравља и безбедности на раду	ЈППС
Вибрације	Ограничено време активности	Градилиште	Надгледање	Ненајављене инспекције током активности на одржавању и услед жалби	Обезбедити поштовање захтева заштите животне средине и здравља и безбедности на раду	ЈППС
Безбедност радника	Заштитна опрема; организација заобилазног саобраћаја	Градилиште	Инспекција	Ненајављене инспекције током активности на одржавању и услед жалби	Обезбедити поштовање захтева заштите животне средине и здравља и безбедности на раду	ЈППС
Експлоатација						
Безбедност на путу						
Повећање брзине возила	Стање саобраћајних знакова; брзина возила	Деоница пута обухваћена пројектом	Визуелна обсервација; детектовање брзине	Током активности одржавања; ненајављено	Омогућити безбедан и економичан ток саобраћаја	Извођач за одржавање; Саобраћајна полиција
Ерозија, одрони, опасни услови	Стање знакова опасности	Деоница пута обухваћена пројектом	Визуелна опсервација	Током активности одржавања	Омогућити безбедан и економичан ток саобраћаја	Извођач радова на одржавању, праћење утицаја (мониторинг)

1. Опште		
Да ли пројекат усклађен са свим захтевима (узимајући у обзир усвојене акционе планове, изузећа или одступања)?	Да <input type="checkbox"/> Не <input type="checkbox"/>	Ако не, молимо да пружите информације о неусаглашености:
Да ли је пројекат усклађен са свим важећим еколошким и социјалним законима и прописима?	Да <input type="checkbox"/> Не <input type="checkbox"/>	Ако не, молимо да пружите информације о неусаглашености:
Да ли је било несрећа или инцидента који су изазвали штету по животну средину, довели до повреда или смртних случајева, утицали на раднике, локалну заједницу или културна добра. Да ли је фирма позивана на одговорност?	Да <input type="checkbox"/> Не <input type="checkbox"/>	Ако јесте, молимо опишите, укључујући мере за отклањање штете и спречавање понављања:
Да ли је предузеће материјално угрожено евентуалним изменама закона и регулатива (Закон о раду, животној средини, социјалној заштити, безбедности и здрављу на раду)?	Да <input type="checkbox"/> Не <input type="checkbox"/>	Ако јесте, молимо опишите:
Колико пута је вршена инспекција од стране надлежних органа из области животне средине?	Број:	Молимо да наведете детаље њихових посета, укључујући број и врсту евентуалних прекршаја:
Колико пута је вршена инспекција од стране надлежних органа из области животне средине?	Број:	Молимо да наведете детаље њихових посета, укључујући број и врсту евентуалних прекршаја:
Колико пута је вршена инспекција од стране надлежних органа из области животне средине?	Број:	Молимо да наведете детаље њихових посета, укључујући број и врсту евентуалних прекршаја:
Да ли су након инспекција прописани пенали, казне и/или корективне мере?	Да <input type="checkbox"/> Не <input type="checkbox"/>	Ако јесу, молимо објасните, укључујући и статус спровођења корективних мера:
Да ли је Компанија ангажовала подизвођаче на радовима везаним за пројекат?	Да <input type="checkbox"/> Не <input type="checkbox"/>	Ако јесте, молимо наведите за које врсте посла и како је компанија пратила усклађеност рада подизвођача са акционим планом животне средине и социјалним акционим планом:
Да ли су неки од горе наведених прекршаја били одговорност подизвођача?	Да <input type="checkbox"/> Не <input type="checkbox"/>	Ако јесу, молимо наведите детаље, укључујући како ће Компанија да обезбеди спровођење корективних мера од стране Подизвођача?

Да ли су неки од радова спровођни у смањеном обиму, да ли су повремено обустављани или потпуно прекинути због заштите животне средине, здравља, безбедности или законских прописа?	Да <input type="checkbox"/> Не <input type="checkbox"/>	Ако јесу, молимо објасните:
<p>Молимо да наведете програме, иницијативе или субпројекте које спроводи Компанија у циљу побољшања рада и система управљања у области социолошких аспеката и очувања животне средине:</p> <p>Молимо да наведете ниво расхода главних и оперативних трошкова и да ли се они односе на потребе акционог плана животне средине и социолошких утицаја или неке друге иницијативе:</p>		

2. Статус Акционог плана заштите животне средине, здравља и безбедности становништва

Молимо наведите информације о статусу сваке ставке у Акционом плану заштите животне средине, здравља и безбедности становништва (ЕСАП). Уколико је ЕСАП ажуриран током периода извештавања, молимо приложите копију новог плана.

3. Подаци мониторинга заштите животне средине¹³

Молимо наведите име и контакт детаље одговорног лица за питања заштите животне средине:

Параметар ¹⁴	Вредност ¹⁵	Јединица	Статус поштовања правила ¹⁶	Коментари ¹⁷
Отпадна вода				
Укупно сакупљено отпадних вода				
БПК				
ХПК				
Суспендоване чврсте материје				
Фосфор				
Нитрати				
Тешки метали				
[Друго]				
Загађење ваздуха				
SO ₂				
NO _x				
Честице				
CO ₂				
CH ₄				

¹³ Молимо обезбедите резултате праћења параметара заштите животне средине изведених од стране Компаније или њених консултаната. Уколико већ поседујете све неопходне податке доступне у другом формату, уместо доле наведеног можете користити тај формат.

¹⁴ Нису сви параметри обавезно применљиви. Молимо попуните податке најважније за пројекат. Додатни параметри могу бити додати по потреби.

¹⁵ Молимо имајте у виду да јединице мерења буду јасно наведене.

¹⁶ Молимо назначите стандард који се примењује за овај пројекат (локални, ЕУ и/или Светске Банке)

¹⁷ Као додаток другим коментарима, молимо наведите да ли је извештај мерења применљив на све или само на одређене процесе на објекту

3. Подаци мониторинга заштите животне средине¹³

Молимо наведите име и контакт детаље одговорног лица за питања заштите животне средине:

Параметар ¹⁴	Вредност ¹⁵	Јединица	Статус поштовања правила ¹⁶	Коментари ¹⁷
N ₂ O				
HFCs				
PFCs				
SF ₆				
[Друго]				
Други Параметри				
Бука				
[Друго]				
Чврсти отпад				

Молимо наведите детаље типа и количине чврстог отпада произведеног на пројекту. Наведите места где је отпад класификован као опасан. За сваки тип отпада наведите метод поновне употребе, рециклирања или коначног одлагања.

4. Коришћење ресурса и производни излазни подаци

Параметар	Вредност	Јединица мере	Коментари ¹⁸
Коришћена горива			
Уље			
Гас			
Угаљ			
Лигнит			
Електрична мрежа			
Набавка извора топлоте			
Сировине и искоришчени сирови материјал			
Назив 1			
Назив 2			
Излазни подаци о производу			
Производ 1			
Производ 2			

¹⁸ Као додаток другим коментарима, молимо наведите уколико је извештај мерења применљив на све или само на одређене процесе на објекту. Молимо укључите било које параметре квалитета горива (нпр. калоријску вредност)

5. Руковођење људским ресурсима

Молимо наведите име и контакт детаље вашег Руководиоца људским ресурсима:		
	Укупно	Запослено у овом извештајном периоду
Број директно запослених:		Отпуштено током овог извештајног периода
Број радника на уговор:		
Да ли је било колективног отпуштања током извештајног периода?	Да <input type="checkbox"/> Не <input type="checkbox"/>	Уколико да, молимо опишите план отпуштања, укључујући разлоге за отпуштање, број радника укључен у исти, како су одабрани, предузете консултације, и мере за умањење негативних ефеката отпуштања:
Да ли има планираних отпуштања радне снаге током наредне године?	Да <input type="checkbox"/> Не <input type="checkbox"/>	Уколико да, молимо опишите план отпуштања, укључујући разлоге за отпуштање, број радника укључен у исти и процес селекције и саветовања:
Да ли је било измена у представништву синдиката запослених у Компанији у извештајном периоду?	Да <input type="checkbox"/> Не <input type="checkbox"/>	Уколико да, молимо наведите детаље, изнесите резиме сарадње са синдикатом током извештајног периода:
Да ли постоје други представници радника (ако не постоји синдикат запослених)?	Да <input type="checkbox"/> Не <input type="checkbox"/>	Уколико да, молимо наведите детаље и изнесите резиме сарадње са њима током извештајног периода:
Да ли је било измена у статус Колективних уговора?	Да <input type="checkbox"/> Не <input type="checkbox"/>	Уколико да, молимо наведите детаље:
Да ли су запослени покренули жалбе везане за пројекат током извештајног периода?	Да <input type="checkbox"/> Не <input type="checkbox"/>	Уколико да, молимо наведите колико њих, наведите пол, изнесите кратак опис покренутих жалби од стране мушкараца или жена и појасните како је Компанија решила ово питање:
Да ли су запослени покренули жалбе везано за узнемиравање или злостављање током извештајног периода?	Да <input type="checkbox"/> Не <input type="checkbox"/>	Уколико да, молимо наведите колико њих, наведите пол, изнесите кратак опис покренутих жалби од стране мушкараца или жена и појасните како је Компанија решила ово питање:

<p>Да ли је било штрајкова или колективних расправа везаних за положај радника и услове рада у Компанији током извештајног периода?</p>	<p>Да <input type="checkbox"/> Не <input type="checkbox"/></p>	<p>Уколико да, молимо наведите кратак резиме разлога за штрајкове или расправе и појасните како су они разрешени</p>
<p>Да ли је било судских спорова везаних за положај радника и услове рада током извештајног периода?</p>	<p>Да <input type="checkbox"/> Не <input type="checkbox"/></p>	<p>Уколико да, молимо наведите резиме спорова и исходе:</p>
<p>Да ли је било измена у било којој од наведених области у току периода извештавања:</p> <ul style="list-style-type: none"> • Признавање синдиката • Колективни уговор • Мере против дискриминације и омогућавање једнаких могућности • Једнака плата за једнак рад • Једнакост полова • Злостављање и узнемиравање, укључујући сексуално узнемиравање • Запошљавање младих особа испод 18 година • Примања (ниво плата, нормални и прековремено) • Прековремени рад • Радни сати • Флексибилно радно време / баланс радног живота • Механизам жалби за раднике • Здравље и безбедност 	<p>Да <input type="checkbox"/> Не <input type="checkbox"/></p>	<p>Уколико да, молимо наведите детаље, укључујући и нове иницијативе:</p>

6. Подаци везани за безбедност и здравље на раду

Молимо наведите име и контакт детаље Руководиоца питањима безбедности и здравља на раду:					
	Директно запослени	Уговорни радници		Директно запослени	Уговорни радници
Број радних сата људи у овом извештајном периоду:			Број смртних случајева ¹⁹ :		
Буџет потрошен на безбедност и здравље на раду у овом периоду (укупан износ и валута):			Број повреда:		
Тренинзи на тему безбедности и здравља на раду који су одржани у овом периоду са радницима-дани:			Број инцидената изгубљеног времена (укључујући и возила) ²⁰ :		
Број изгубљених радних дана ²¹ који су последица инцидената:			Број случајева болести:		
Број нерадних дана услед болести:					
Узроци несрећа (пад, тежак товар, повреда предметом, контакт са извором енергије итд.):					
Молимо наведите детаље смртних случајева или великих незгода које нису претходно наведене Банкама, укључујући укупно плаћену надокнаду услед повреде или болести (износ и валута):					
Молимо наведите обуке за превенцију и реаговање у случају несрећних случајева организоване за особље Компаније у току периода извештавања:					
Молимо наведите вежбе и пробе реаговања у хитним ситуацијама које су извршене током извештајног периода:					

¹⁹ Уколико нисте то учинили, молимо наведите у посебном извештају детаљне околности сваког случаја понаособ.

²⁰ Немогућност рада најмање један цео радни дан када је дошло до болести или незгоде.

²¹ Изгубљени радни дани су број радних дана (узаостпних или не) изван датума повреде или наступа болести услед које радник није био на свом радном месту или је био спречен да извршава радне обавезе или је радио са смањеним капацитетима услед повреде или болести.

7. Учешће заинтересованих страна

Молимо наведите име и контакт детаље особе задужене за контакт са другим компанијама и локалним заједницама:

Молимо доставите информације везане за имплементацију Плана учешћа заинтересованих страна и наведите резиме интеракције са заинтересованим странама током периода извештавања, укључујући:

- Састанке или друге контакте са јавности или члановима јавних организација током периода извештавања,
- Информације представљене јавности и заинтересованим странама у вези заштите животне средине, здравља и безбедности становништва, током периода извештавања,
- Заступљеност у медијима,
- Контакте са удружењима грађана која се баве питањима заштите животне средине и другим заинтересованим групама.

Молимо опишите било какве измене у Плану учешћа заинтересованих страна:

Колико жалби је добио пројекат од чланова јавности или друштвених организација током извештајног периода? Молимо наведите посебно по заинтересованим странама. Наведите резиме питања покренутих у жалбама и појасните како су оне разрешене:

8. Статус и Извештавање о Акционом плану за расељавање/Оквир за обезбеђење задовољавајућих услова живота

Експропријација

Молимо известите о напретку постигнутом током овог извештајног периода везано за имплементацију Акционог плана расељавања (РАП) или Оквира за обезбеђење задовољавајућих услова живота (ЛРФ), користећи показатеље праћења из РАП-а или ЛРФ-а, и попунте табелу испод. Молимо наведите резултате других пратећих мониторинга извршених од стране Компаније или њених консултаната и наведите у прилогу додатне информације за које мислите да би биле корисне.

Да ли је свим особама на које се ово питање односи у потпуности извршена надокнада за њихово физичко измештање и, уколико је ово применљиво, да ли је дошло до економских губитака као резултат овог пројекта?	Да <input type="checkbox"/> Не <input type="checkbox"/>	Уколико не, наведите колико исплата надокнада је још увек нерешено (када су у питању број и проценат примаоца И износа плаћања) и наведите када ће ове исплате бити извршене:
Да ли је набавка земљишта имала додатне, непредвиђене утицаје на стандард и услове живота људи који нису претходно обухваћени РАП-ом?	Да <input type="checkbox"/> Не <input type="checkbox"/>	Уколико да, наведите количине ових утицаја и прецизирајте које мере су предузете како би се ови утицаји свели на минимум или уклонили. Уколико не, молимо наведите како су праћене промене услова живота.
Да ли су идентификоване угрожене групе људи?	Да <input type="checkbox"/> Не <input type="checkbox"/>	Уколико да, наведите листу група које су идентификоване и опишите додатне мере предузете како би спречили утицаје посебно на ове групе.
Уколико је примењиво, да ли су покривени сви транзитни трошкови?	Да <input type="checkbox"/> Не <input type="checkbox"/>	Уколико не, наведите колико исплата надокнада је још увек нерешено (када су у питању број и проценат примаоца и износа плаћања) и наведите када ће ове исплате бити извршене.
Да ли је правна подшка обезбеђена свим особама на које ово питање утиче?	Да <input type="checkbox"/> Не <input type="checkbox"/>	Уколико да, прецизирајте колико особа је искористило правну подршку.
Да ли су сва нерешена питања потраживања земљишта и/или ресурса разрешена?	Да <input type="checkbox"/> Не <input type="checkbox"/> Није применљиво <input type="checkbox"/>	Уколико не, прецизирајте колико потраживања је још увек нерешено и наведите очекивано време за решење истих.

Да ли је дошло до нових притужби и жалби у вези експропријације?	Да <input type="checkbox"/> Не <input type="checkbox"/>	Уколико да, молимо наведите колико и резимирајте садржај истих.
Да ли је Компанија редовно извештавала угрожено становништву о напретку имплементације РАП-а?	Да <input type="checkbox"/> Не <input type="checkbox"/>	Уколико да, молимо наведите колико састанака је одржано и колико особа је било присутно на истим.
Експропријација Уколико је компанија извршила експропријацију земљишта за потребе пројекта током извештајног периода од једне године, молимо наведите документацију која показује закључење трансакција везано за експропријацију земљишта. Молимо приложите нови/ревидовани РАП који показује нову експропријацију и опишите мере ублажавања утицаја, надокнаду, уговор, итд., и представите табеларни приказ листе људи на које утиче ово питање и статус надокнаде.		
Да ли су неке особе физички расељене?	Да <input type="checkbox"/> Не <input type="checkbox"/>	Уколико да, наведите колико?
Да ли су неке особе економски расељене?	Да <input type="checkbox"/> Не <input type="checkbox"/>	Уколико да, наведите колико?
Да ли је влада помогла при расељавању?	Да <input type="checkbox"/> Не <input type="checkbox"/>	

9. Друштвена интеракција и развој

Молимо наведите резиме било каквих иницијатива социјалног или друштвеног развоја предузетих од стране компаније током извештајног периода, и било какве пратеће издатке:

ПРИЛОГ 3
ЗАКОНОДАВСТВО

ПРОПИСИ И ЗАХТЕВИ

Овај одељак обрађује регулаторни контекст у погледу консултација и обавештавања јавности у Републици Србији, а односи се на Пројекат. Посебно се истиче важност одговарајућег законодавства Србије, регионалних регулаторних инструмената, као и релевантних захтева ЕБРД, Политике Светске банке за приступ информацијама и Оперативним политикама Светске Банке ОП 4.01 Процена животне средине.

ОСНОВНО НАЦИОНАЛНО ЗАКОНОДАВСТВО:

Основни закони и регулативе које су тренутно на снази у Републици Србији и који су релевантни везано за питања заштите животне средине током планирања, пројектовања и извођења радова на овом Пројекту су наведени испод:

1. **Закон о планирању и изградњи** ("Сл. гласник РС", бр. 72/2009, 81/2009 - испр., 64/2010 - одлука УС, 24/2011, 121/2012, 42/2013 - одлука УС, 50/2013 - одлука УС, 98/2013 - одлука УС, 132/2014 и 145/2014);
2. **Закон о заштити природе** ("Сл. гласник РС", бр. 36/2009, 88/2010, 91/2010 - испр. и 14/2016);
3. **Закон о заштити животне средине** ("Сл. гласник РС", бр. 135/2004, 36/2009, 36/2009 - др. закон, 72/2009 - др. закон, 43/2011 - одлука УС и 14/2016)
4. **Закон о процени утицаја на животну средину** ("Службени Гласник РС" Бр. 135/2004, 36/2009);
5. **Закон о стратешкој процени утицаја на животну средину** ("Службени Гласник РС" Бр. 135/2004 и 88/2010);
6. **Закон о управљању отпадом** ("Сл. гласник РС", бр. 36/2009, 88/2010 и 14/2016);
7. **Закон о заштити од буке у животној средини** ("Сл. гласник РС", бр. 36/2009 и 88/2010);
8. **Закон о водама** ("Сл. гласник РС", бр. 30/2010, 93/2012 и 101/2016)
9. **Закон о шумама** ("Сл. гласник РС", бр. 30/2010, 93/2012 и 89/2015)
10. **Закон о заштити ваздуха** ("Службени Гласник РС", 36/2009 и 10/2013);
11. **Закон о безбедности и здрављу на раду** ("Сл. гласник РС", бр. 101/2005, 91/2015 и 113/2017 - др. закон)
12. **Закон о путевима** ("Службени Гласник РС" Бр. 41/2018)

Регулативе дефинисане на основу Закона о процени утицаја на животну средину укључују следеће:

1. Уредба основања Листе Пројеката за које је Процена Утицаја обавезна и Листа пројеката за које Утицај на животну средину -ЕИА се може тражити ("Службени Гласник РС" Бр. 114/08);
2. Приручник закона о садржају захтева за неопходност Процене и о садржају захтева за спецификацијама обима и садржаја Студије ЕИА ("Службени Гласник РС" Бр. 69/05);
3. Приручник закона о садржају Студије ("Службени Гласник РС" Бр. 69/05);
4. Приручник закона процедура јавне инспекције, презентације и јавне консултације о Студији ЕИА ("Службени Гласник РС" Бр. 69/05);
5. Приручник закона рада Техничке комисије везано за студију ЕИА ("Службени Гласник Бр" Бр. 69/05);
6. Регулативе о дозвољеним нивоима буке присутним у животној средини ("Службени Гласник РС" Бр. 54/92);
7. Уредба о класама водених површина ("Службени Гласник СРС" Бр. 5/68);
8. Регулатива везана за опасности загађивача воде ("Службени Гласник СРС" Бр. 31/82).

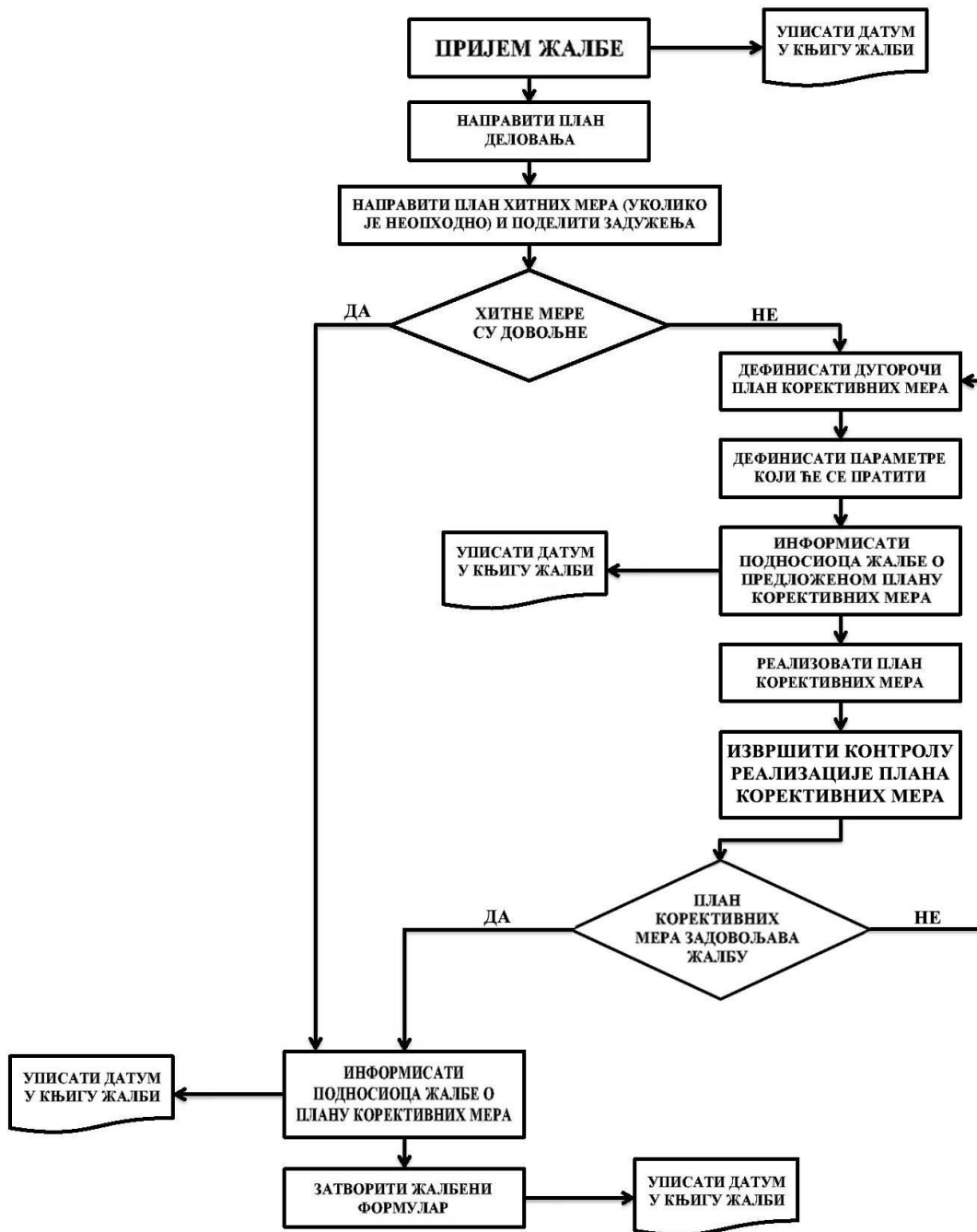
Друге релевантне регулативе Републике Србије

1. Закон о потврди конвенција о откривању информација, јавном учествовању у процесу доношења одлука и правне заштите у области заштите животне средине ("Службени Гласник РС", 38/09);

ПРИЛОГ 4

МЕХАНИЗАМ ЖАЛБИ И ФОРМА

Алгоритам тока Жалби/Процедура жалби



Референтни број жалбе (уписати број):			
Контакт детаљи	Име:		
	Адреса:		
	Тел:		
	е-mail:		
На који начин бисте желели да вас контактирамо? Молимо обележите одговарајуће поље	Поштом	Телефоном	Путем е-mail-а
Име и информација у циљу идентификације (информације из личне карте).			
Детаљи ваше жалбе. Молимо опишите проблеме, коме се догодио проблем, када, где и колико пута			
Које решење предлагете како би разрешили вашу жалбу?			
Како доставити овај формулар [име концесионара]	Поштом: [тбц]		
	Ручно: молим оставите овај образац на [тбц]		
	Путем е-mail-а: Молимо доставите путем е-mail-а вашу жалбу, предлог решења и контакт детаље: [тбц]		
Потпис		Датум	

ПРИЛОГ 5

ЈАВНЕ РАСПРАВЕ

1. УВОД

Пројекат рехабилитације путева и унапређења безбедности саобраћаја (Road Rehabilitation and Safety Project – RRSP) је пројекат подршке међународних финансијских институција (Светске банке, Европске инвестиционе банке и Европске банке за обнову и развој) Влади Републике Србије у имплементацији Националног програма рехабилитације државне путне мреже. Овај пројекат представља реализацију Владиног програма за период 2014. – 2019. година и обухвата:

- унапређење стања државне путне мреже кроз рехабилитацију око 1.100 км постојећих путева,
- подизање нивоа безбедности на путевима кроз примену мера за унапређење безбедности саобраћаја у свим фазама имплементације Пројекта, и
- јачање капацитета и унапређење институционалне координације у области безбедности саобраћаја кроз имплементацију већег броја различитих услуга.

Пројектант је припремио нацрт Плана управљања животном средином за рехабилитацију пута ИБ реда бр. 13 деоница: Зрењанин (Ечка) - Ечка. План је припремљен тако да обезбеди примену добре праксе у складу са захтевима међународних финансијских институција (IFIs) које ће финансирати пројекат појачаног одржавања државног пута. Припрема Плана управљања животном средином је обављена кроз теоријске студије и теренска истраживања, укључујући консултације са представницима на локалном нивоу као и са локалним заинтересованим странама.

Дужина деонице опредељене за појачано одржавање (интервенцију) износи 8.620 км. Почетак деонице дефинисан је у односу на секундарни чвор 1310.1 Зрењанин (Ечка) са додатном дужином супротно смеру раста стационаже од 25 м, приближна стационажа км 122+260. Крај исте дефинисан је 50 м након чвора 1311 Ечка, посматрано у смеру раста стационаже, приближна стационажа км 130+880.

ЈП "Путеви Србије", објавили су позив на јавне консултације за јавност, органе и организације заинтересоване за План управљања животном средином за пројекат рехабилитације деонице пута Зрењанин (Ечка) - Ечка. Позив је објављен на веб сајту ЈП "Путеви Србије" (12. марта 2019.) као и у дневним новинама „Политика“ (13. марта 2019.)

Јавност и друге заинтересоване стране и организације су позване да учествују у процесу јавних консултација за План управљања животном средином. План је достављен општини Зрењанин. Представници локалних власти су информисали јавност о времену и месту одржавања јавних консултација.

Увид у План је омогућен на следећим адресама:

- У просторијама ЈП "Путеви Србије", Сектор за инвестиције, Влајковићева 19а, Београд, први спрат, сваког радног дана од 11 до 13 часова у року од 14 дана од дана објављивања обавештења;

- у просторијама Градске управе општине Зрењанин, у улици Трг слободе бр.10, 23000 Зрењанин, сваког радног дана од 08 до 15 часова у року од 14 дана од дана објављивања овог обавештења.
- На интернет страници ЈП "Путеви Србије": www.putevi-srbije.rs

Јавне консултације и презентација Плана управљања животном средином су одржане у просторијама Градске управе Зрењанин у улици Трг слободе бр. 10, 23000 Зрењанин, сала 101, дана 01. априла 2019. године, од 11:00 до 12:00 часова и није било примедби на презентовани План заштите животне средине.

2. ИЗВЕШТАЈ О ЈАВНИМ КОНСУЛТАЦИЈАМА, ЗРЕЊАНИН 01. АПРИЛ 2019. ГОДИНЕ

Сагласно оперативној политици Светске банке ОП 4.01, припремљен је План управљања животном средином за радове на рехабилитацији државног државног пута IB реда бр. 13 деоница: Зрењанин (Ечка) - Ечка у дужини од 8.620 km.

План управљања животном средином је објављен и од стране ЈП "Путеви Србије" упућен је позив заинтересованим странама којим се позива јавност, органи и релевантне институције да изврше увид у радове који су предвиђени при рехабилитацији пута, утицају пројекта на животну средину са приказом мера за ублажавање и праћење. Пре објављивања огласа, документ је достављен општини Зрењанин.

Представници локалних власти, информисали су јавност путем локалних медија о времену и месту одржавања јавних консултација. Увид у нацрт Плана заштите животне средине, завршен је дана 01. априла 2019. године, када су и одржане јавне консултације у Зрењанину.

На јавним консултацијама присуствовало је 7 заинтересованих лица²². Међу присутнима били су представници Градске управе Зрењанин.

На јавним консултацијама учествовали су:

Редни број	Име и презиме	Радна организација-установа
1.	Мирослав Стојановић	„МХМ-Пројект“
2.	Јована Маринковић	„МХМ-Пројект“
3.	Борислав Бјелица	Градска управа Зрењанин
4.	Мирко Петровић	Градска управа Зрењанин
5.	Бранислав Сараволац	Градска управа Зрењанин
6.	Небојша Петровић	Градска управа Зрењанин
7.	Бранислав Плећаш	Градска управа Зрењанин

²² Листа учесника се налази у поглављу 4.



Слика 1. Јавне консултације одржане у сали Градске управе Зрењанин 01. априла 2019. године

Јавне консултације Плана управљања животном средином за пројекат појачаног одржавања државног пута IB реда бр. 13 деоница: Зрењанин (Ечка) - Ечка почеле су у 11:00 часова. Пројектанти су презентовали предметни план. Током јавних консултација није било примедби које се односе на заштиту животне средине.

3. ПРИМЕДБЕ, ПИТАЊА И ОДГОВОРИ

Представник Пројектанта је учесницима детаљно представио План управљања животном средином. Након презентације предметног плана није било питања нити недоумица у вези планираних радова на предметној деоници.

4. СПИСАК ПРИСУТНИХ



ПРОЈЕКАТ РЕХАБИЛИТАЦИЈЕ ПУТЕВА И УНАПРЕЂЕЊА БЕЗБЕДНОСТИ САОБРАЋАЈА
ИЗРАДА ГЛАВНОГ ПРОЈЕКТА ПОЈАЧАНОГ ОДРЖАВАЊА ДРЖАВНОГ ПУТА 1Б РЕДА БР. 13
ДЕОНИЦА: ЗРЕЊАНИН (ЕЧКА) – ЕЧКА



Присутни учесници на јавној консултацији Плана управљања заштитом животне средине

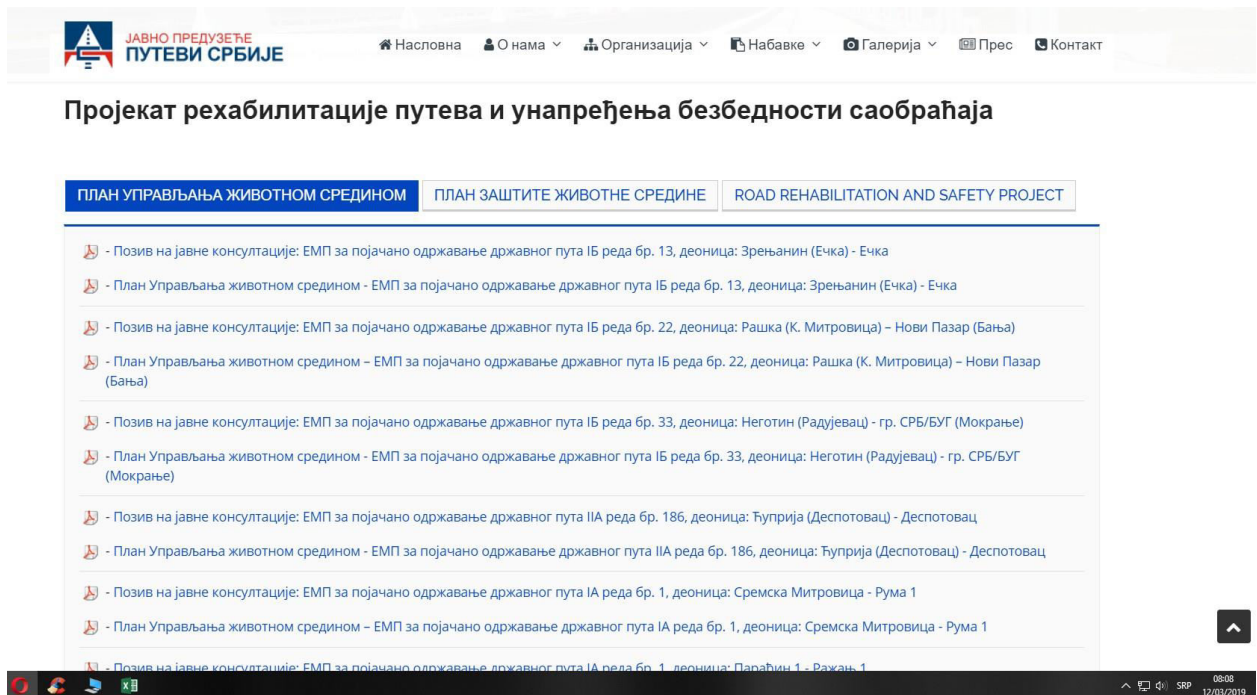
Редни број	Име и презиме	Радна организација - установа	Потпис
1.	MIROSLAV STOJANović	MHM - PROJEKT	
2.	ZOVANA MARINKović	MHM - projekt	
3.	BORISLAV BjeLice	GU Zreњane	
4.	MIRKO Petrović	GU Zreњанин	
5.	BRANISLAV STAVOLAC	GU Zreњанин	
6.	Медојер Јанковић	ГУ Зрењанин	
7.	BRANISLAV PLEŠA	GU Zreњанин	
8.			
9.			
10.			
11.			
12.			

Место: Градска управа општине Зрењанин

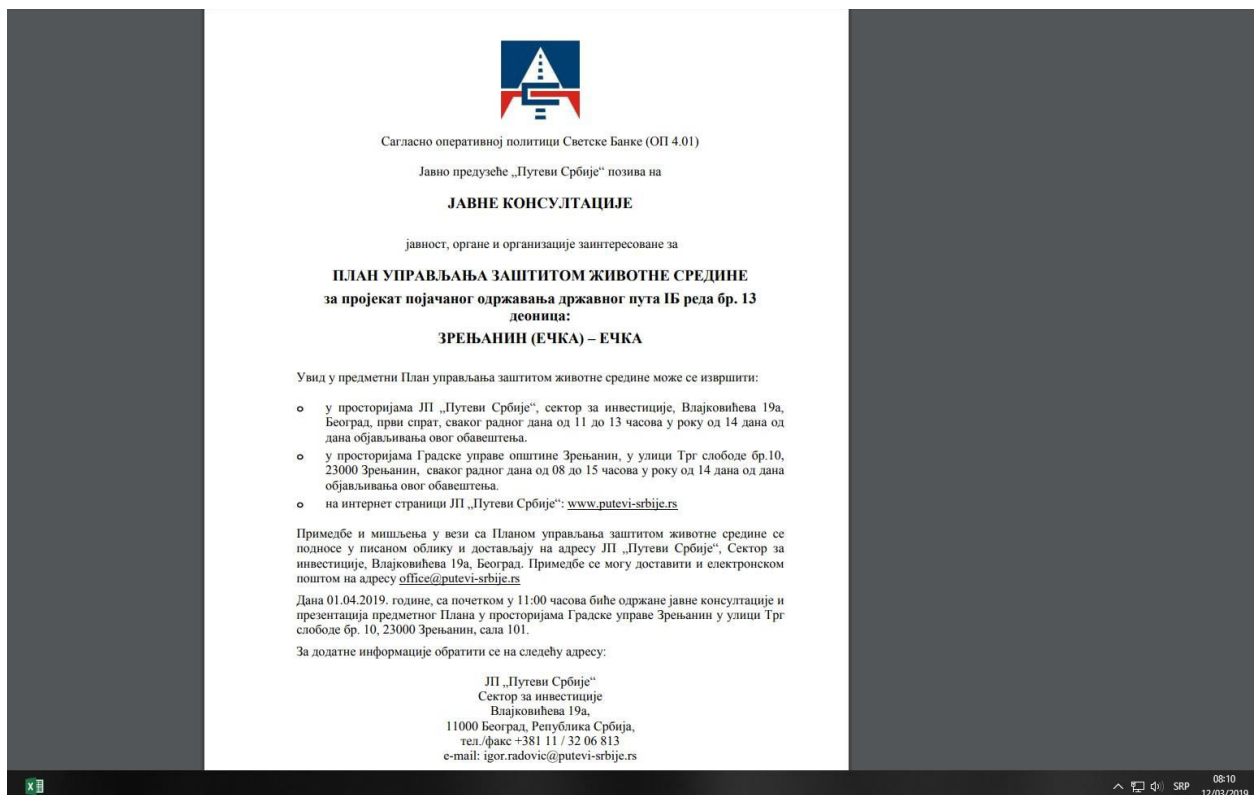
Датум: 01.04.2019.

Слика 2. Списак присутних на јавним консултацијама одржаним у сали Градске управе Зрењанин 01. априла 2019. године

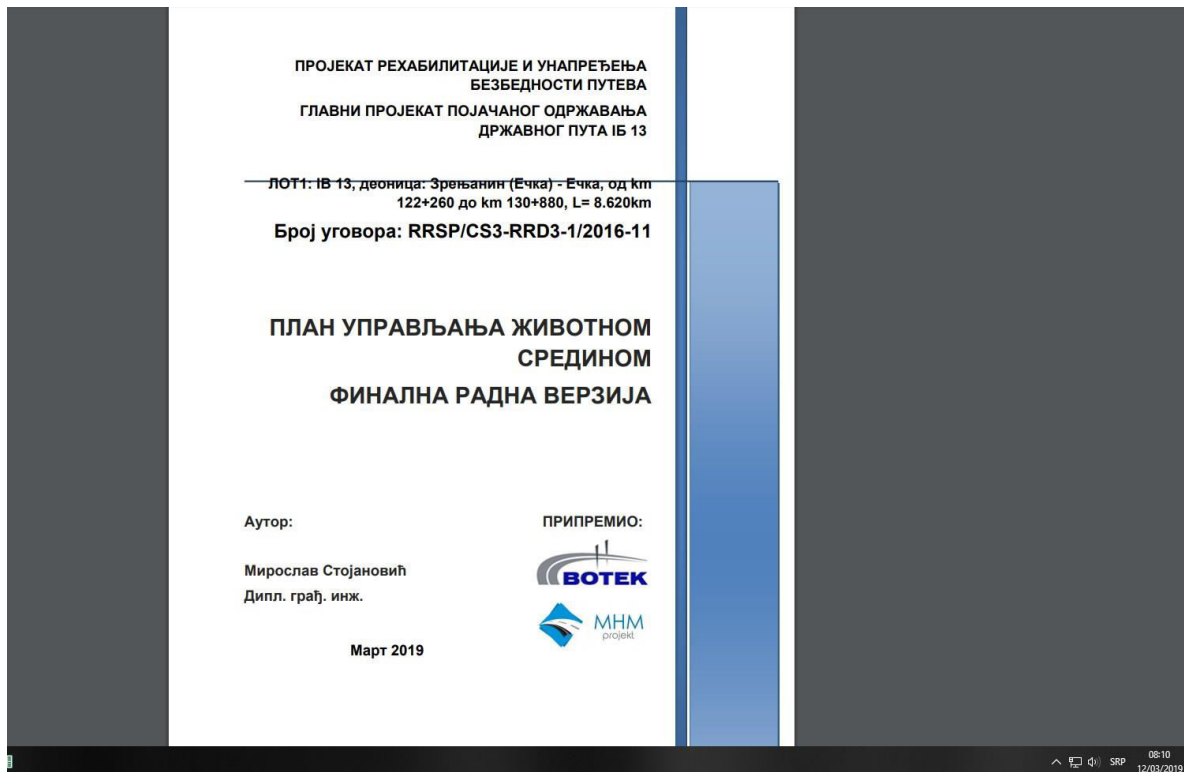
5. ДОКУМЕНТАЦИЈА



Слика 3. Позив на јавне консултације објављен на сајту ЈП "Путеви Србије"



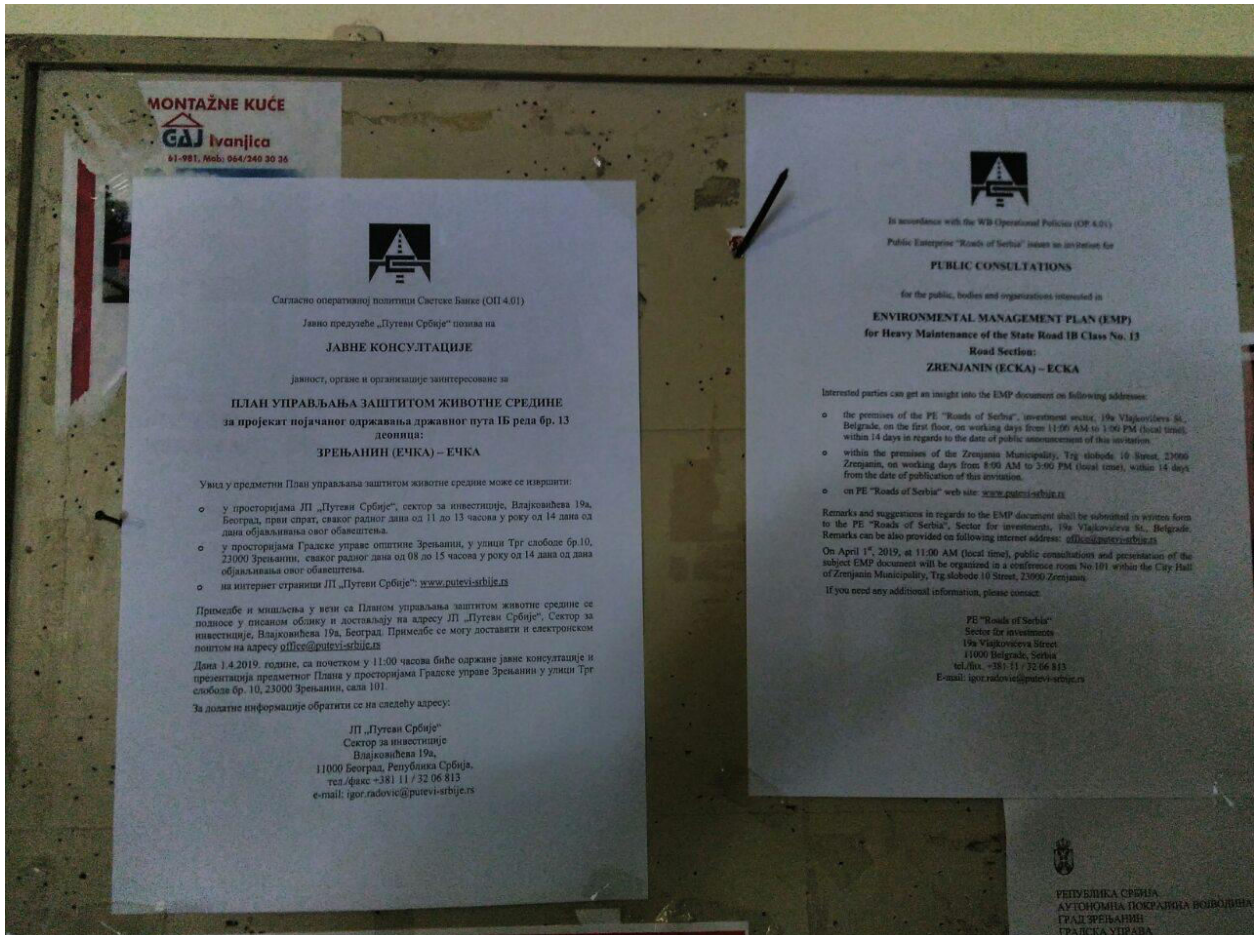
Слика 4. Позив на јавне консултације објављен на сајту ЈП "Путеви Србије"



Слика 5. План управљања животном средином објављен на сајту ЈП "Путеви Србије"



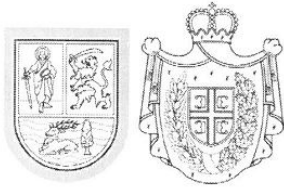
Слика 6. Оглас у „Политици“



Слика 7. Обавештење о одржавању јавних консултација окачено на огласној табли у Градској управи општине Зрењанин

ПРИЛОГ 6

УСЛОВИ И МИШЉЕЊА РЕЛЕВАНТНИХ ИНСТИТУЦИЈА



Република Србија
Аутономна покрајина Војводина

**Покрајински секретаријат за
урбанизам и заштиту животне средине**

Булевар Михајла Пупина 16, 21000 Нови Сад
Т: +381 21 487 4719 Ф: +381 21 456 238

ekourb@vojvodina.gov.rs | www.ekourb.vojvodina.gov.rs

БРОЈ:140-501-379/2018-05

ДАТУМ: 06. 03. 2018. година

**МНМ -ПРОЈЕКТ д.о.о.
Јована Поповића бр. 40
2100 Н О В И С А Д**

Предмет: Захтев за давање мишљења у вези подношења захтева за одлучивање о потреби процене утицаја на животну средину

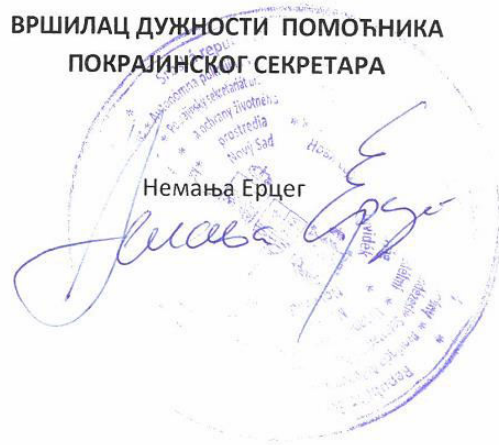
Покрајинском секретаријату за урбанизам и заштиту животне средине достављен је захтев за давање мишљења да ли је за пројекат појачаног одржавања државног пута 1Б реда бр. 13 деоница: Зрењанин (Ечка)- Ечка, дужине 8,620km, неопходна процедура процене утицаја на животну средину, односно подношење захтева за одлучивање о потреби процене утицаја предметног пројекта на животну средину. На основу достављеног захтева може се закључити да предметни пројекат подразумева грађевинско – путарске радове у оквиру трасе постојећег пута.

У вези са достављеним захтевом обавештавамо вас да се процена утицаја врши, на основу члана 4. Закона о процени утицаја на животну средину („Службени гласник РС“, број 135/2004 и 36/2009), за пројекте који су наведени у Уредби о утврђивању Листе пројеката за које је обавезна процена утицаја и Листе пројеката за које се може захтевати процена утицаја на животну средину („Службени гласник РС“, број 114/2008). У Листи I, која садржи пројекте за које је обавезна студија о процени утицаја на животну средину, под тачком 7. подтачка 2) наводи се изградња магистралних аутопутева и путева са четири или више трака, или реконструкција и/или проширење постојећег пута са две траке или мање, са циљем добијања пута са четири или више трака, у случају да такав нови пут или реконструисана и/или проширена деоница имају непрекидну дужину од преко 10km или више, укључујући припадајуће објекте, осим пратећих садржаја магистралног пута, док се у Листи II, која садржи пројекте за које се може захтевати процена утицаја на животну средину, под тачком 12. Подтачка 5) наводе регионални путеви укључујући припадајуће објекте, осим пратећих садржаја пута – сви објекти.

Како ЈП „Путеви Србије“ планира извођење грађевинско – путарских радова у оквиру трасе постојећег пута, односно појачано одржавање државног пута IБ реда бр. 13 деоница: Зрењанин (Ечка)- Ечка, дужине 8,620km, према критеријумима наведеним у Уредби, не постоји обавеза вршења процене утицаја на животну средину.

**ВРШИЛАЦ ДУЖНОСТИ ПОМОЋНИКА
ПОКРАЈИНСКОГ СЕКРЕТАРА**

Немања Ерцег



Доставити:

1. Наслову
2. Архиви

ПОКРАЈИНСКИ ЗАВОД ЗА ЗАШТИТУ ПРИРОДЕ
 Србија ■ 21000 Нови Сад ■ Радничка 20А
 Тел: 021/4896-301 ■ Факс: 021/66-16-252
 e-mail: novi.sad@pzpp.rs ■ www.pzpp.rs



INSTITUTE FOR NATURE CONSERVATION OF VOJVODINA PROVINCE
 Serbia ■ 21000 Novi Sad ■ Radnicka 20A
 Phone: +381214896301 ■ Fax: +381216616252
 e-mail: novi.sad@pzpp.rs ■ www.pzpp.rs

Број: 03-2033/2
 Датум: 18.08.2017.

ЈП ПУТЕВИ СРБИЈЕ
 055-76097/17-1
 22-08-2017

ЈП ПУТЕВИ СРБИЈЕ
 Булевар краља Александра 282
 Поштански фах 17
 11059 БЕОГРАД

На основу чл. 9. и 102. став 1. тачка 10. Закона о заштити природе („Службени гласник РС”, бр. 36/2009, 88/2010 и 91/2010– исправка и 14/2016), члана 141. Закона о општем управном поступку („Службени гласник РС”, бр. 18/2016) и на основу члана 2. Правилника о висини и начину обрачуна и наплате накнаде за издавање акта о условима заштите природе („Службени гласник РС”, број 110/2013), Покрајински завод за заштиту природе доноси

РЕШЕЊЕ

I) Поступајући по захтеву ЈП „Путеви Србије“ за издавање услова заштите природе за израду техничке документације пројекта Појачаног одржавања деонице пута IB реда бр.13 (стара ознака: магистрални пут М-24), деоница Зрењанин - Ечка радове изводити под следећим условима;

1. За обнављање коловозног застора, користити материјал који са аспекта заштите треба да обезбеди следеће захтеве: смањење нивоа буке и вибрација, омогућавање ефикасног дренажа воде са површине коловоза, и сл.;
2. Обавити равнање терена после завршетка радова ради смањења могућности ширења корова;
3. За одлагање чврстог отпада користити контејнере који обезбеђују изолацију отпадних материја од околног простора. Контејнери се морају редовно празнити од стране одговарајуће комуналне службе;
4. Мазиво и гориво потребно за снабдевање механизације неопходно је транспортовати, депоновати (чувати) и њима руковати поштујући при том мере заштите прописане законском регулативом која се односи на опасне материје;
5. У случају акцидентног изливања загађујућих материја на простору станишта заштићених и строго заштићених дивљих врста биљака, животиња и гљива или у зони утицаја, загађени слој земљишта мора се хитно отклонити и исти ставити у амбалажу која се може празнити само на, за ту сврху, предвиђеној депонији, изван природних станишта. На место акцидента нанети нови, незагађени слој земљишта. Услове за ревитализацију терестичних и акватичних станишта тражити од овог Завода.

II) Подносилац захтева је дужан да радове и активности изведе у свему у складу са условима из тачке I овог решења.

III) Уколико подносилац захтева у року од две године од дана достављања акта не отпочне радове и активности за које је акт о условима заштите природе издат, дужан је да прибави нови акт. Такође, уколико дође до измена захтевом наведених активности,

- или промене локације/подручја, носилац активности дужан је да поднесе Покрајинском заводу за заштиту природе нов захтев за издавање акта о условима заштите природе;
- IV) Ово решење не ослобађа обавезе подносиоца захтева да прибави и друге услове, дозволе и сагласности предвиђене позитивним прописима;
- V) Обрађивач је обавезан да поштује и све друге одредбе заштите животне средине утврђене Законом о заштити природе, другим прописима као и важећим плановима вишег реда.
- VI) Накнада за издавање овог Решења у износу од 30.000,00 динара, је одређена у складу са чланом 2. Правилника о висини и начину обрачуна и наплате накнаде за издавање акта о условима заштите природе.

ОБРАЗЛОЖЕЊЕ

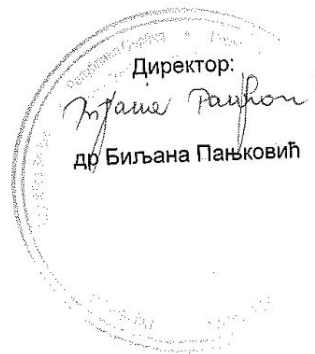
ЈП „Путеви Србије“ из Београда, Булевар краља Александра 282 обратило се Покрајинском заводу за заштиту природе са захтевом бр. 953-16097 од 03.08. 2017. за израду техничке документације пројекта Појачаног одржавања пута IB реда бр.13 (стара ознака: магистрални пут М-24), деоница Зрењанин – Ечка. Према Информационој бази Покрајинског завода за заштиту природе, предметна траса пута не прелази преко заштићених природних добара ни преко станишта строго заштићених и заштићених врста

Услови прописани тачкама 1.- 5. израђени су у складу са Чланом 21. Закона о заштити животне средине („Службени гласник РС“, бр. 135/2004,36/2009,72/2009,43/2011 и 14/2016) којим је дефинисан принцип интегрисане заштите природе и животне средине: „Заштита природних вредности остварује се спровођењем мера за очување њиховог квалитета, количина и резерви, као и природних процеса, односно њихове међузависности и природне равнотеже у целини“. Очување природних процеса и заштита природних вредности у антропогеном пределу захтева исте мере које су предуслов стварања здраве животне средине, а право на здраву средину обезбеђено је Уставом наше државе. Услови су дефинисани у складу са Чланом 7. Закона о заштити природе, по коме се заштита природе реализује „ ... спровођењем мера заштите природе и предела; утврђивањем услова и мера заштите природе и заштићених природних добара и предела у просторним и урбанистичким плановима, пројектној документацији, основама и програмима...од утицаја на природу...као и ублажавањем штетних последица које су настале активностима у природи“.

Чланом 8. Закона о заштити природе („Службени гласник РС“, бр. 36/2009, 88/2010 и 91/2010) дефинисано је планирање, уређење и коришћење простора. Планирање и уређење простора спроводи се на основу просторних и урбанистичких планова, планске и пројектне документације, у складу са мерама и условима заштите природе. Носилац пројекта дужан је да поступа у складу са мерама заштите природе, на начин да се избегну, или сведу на најмању меру угрожавања или оштећења природе. Према члану 9. у поступку израде планова, пројекта и активности из члана 8. Закона о заштити природе прибављају се услови заштите природе. Акт о условима заштите природе, између осталог, садржи процену да ли се планирани радови и активности могу реализовати са становишта циљева заштите природе.

Поука о правном леку:
Против овог Решења може се поднети жалба Покрајинском секретаријату за урбанизам, градитељство и заштиту животне средине, а преко Покрајинског завода за заштиту природе, у року од 15 дана од дана достављања овог Решења уз доказ о уплати Републичке административне таксе у износу од 440,00 динара на текући рачун бр. 840-742221843-57, позив на број 59013 по моделу 97.

Решено у Покрајинском заводу за заштиту природе, под бројем 03-2033/2, дана 18.08.2017. године.



Доставити:

1. Наслову
2. Архиви
3. Документацији


ЗАВОД ЗА ЗАШТИТУ СПОМЕНИКА КУЛТУРЕ ЗРЕЊАНИН

Трг др Зорана Ђинђића 1 Зрењанин, www.zrenjaninheritage.com, spomkultzr@gmail.com
 ПИБ: 103255037, Жиро-рачун: 840-857664-61, Тел/факс: 023-564 366

Број 953-18243
 Датум 04-09-2017
 БЕОГРАД, Булевар краља Александра бр. 282

Број: I-102-5/17

Дана: 31.08.2017.

Завод за заштиту споменика културе Зрењанин, на основу члана 109. а у вези са чланом 27. став 1. и члана 104. Закона о културним добрима („Сл. гласник РС“ 71/94), члана 104. Закона о општем управном поступку („Сл. Гласник РС“ 18/2016), поступајући по захтеву Јавног предузећа „Путеви Србије“, Булевар краља Александра 282, Београд, у предмету добијања услова за израду техничке документације, у поступку непосредног одлучивања, дана 31.08.2017. године, доноси

РЕШЕЊЕ

I Мере техничке заштите за потребе Пројекта појачаног одржавања деонице државног пута IB реда бр 13 (стара ознака: магистрални пут М-24), деоница Зрењанин-Ечка могу се извести под следећим условима:

- Приликом извођења земљаних радова обезбедити сталан конзерваторски надзор на рачун Инвеститера;
- Уколико се при извођењу земљаних радова наиђе на археолошко налазиште, односно локалитет са археолошким садржајем, а који нису евидентирани, инвеститор је дужан да извођачу радова наложи да без одлагања прекине радове и да о томе обавести доносиоца овог решења, као и да предузме мере да се налази не оштете или не униште и да се сачувају на месту и положају на коме су откривени.
- Ако постоји и непосредна опасност оштећења археолошког налазишта или предмета, Завод ће привремено обуставити радове, док се на основу Закона о културним добрима не утврди да ли је културно добро.
- Подносилац је дужан да обавести Завод за заштиту споменика културе Зрењанин о дану почетка земљаних радова, ради регулисања обавезе Инвеститора везаних за вршење стручног археолошког надзора.

II Прибављање ових услова не ослобађа подносиоца прибављања осталих сагласности прописаних законом.

III За вршење конзерваторског надзора одређује се Дејан Жигић археолог.

IV Жалба не одлаже извршење решења.

Образложење

Овом Заводу обратило се Јавно предузеће „Путеви Србије“, са седиштем у Београду, Булевар краља Александра 282, Сектор за инвестиције, са захтевом за добијање услова за потребе израде техничке документације пројекта Појачаног одржавања деонице државног пута IB реда 13 (стара ознака: магистрални пут М-24)

деоница Зрењанин-Ечка, у окруру Пројекта рехабилитације путева и унапређења безбедности саобраћаја на мрежи државних путева. Почетак деонице је рескрсница државног пута IB реда 13 и улице Житни трг у Зрењанину, а крај деонице је државна рескрсница државних путева IB реда 13 и ПА реда бр 130 код Ечке.

Увидом у документацију констатовано је у непосредној близини трасе постоје археолошки локалитети: Попова хумка са налазима из периода средњег века; Ечански виногради са налазима из сарматског периода, Закуп где је пронађена средњовековна некропола; Циганске ливаде са налазима из сарматског периода; Немачко гробље са налазима из сарматског периода.

Обзиром да постоје подаци о археолошким локалитетима, потребно је обезбедити сталан конзерватрски надзор током извођења земљаних радова.

Уколико се при извођењу земљаних радова наиђе на археолошко налазиште, односно локалитет са археолошким садржајем, а који нису евидентирани, инвеститор је дужан да извођачу радова наложи да без одлагања прекине радове и да о томе обавести доносиоца овог решења, као и да предузме мере да се налази не оштете или не униште и да се сачувају на месту и положају на коме су откривени.

Ако постоји и непосредна опасност оштећења археолошког налазишта или предмета, Завод ће привремено обуставити радове, док се на основу Закона о културним добрима не утврди да ли је културно добро. Одлука из тачке 1. донета је на основу члана 109. а у вези са чланом 27. Закона о културним добрима, донета је одлука из диспозитива.

Чланом 109. Закона о културним добрима регулисана је обавеза инвеститора да уколико наиђе на археолошко налазиште одмах заустави радове и обавести о томе овај завод.

Ово решење донето је у скраћеном поступку (непосредном одлучивању по члану 104.ЗУП-а Сл. гласник РС 18/16), применом члана 104. став 1. Закона о културним добрима.

На основу члана 104.ст. 3. Закона о културним добрима, жалба не одлаже извршење решења.

Поука о правном леку: Против овог решења дозвољена је жалба Републичком заводу за заштиту споменика културе из Београда, у року од 15 дана од дана достављања. Жалба се подноси путем доносиоца.

Обрадиле.

Д. Жигић, археолог

Г. Стоин, дипл. правник

Доставити:
Инвеститору ✓
Архиви,
Документацији





ЈАВНО ВОДОПРИВРЕДНО ПРЕДУЗЕЋЕ ВОДЕ ВОЈВОДИНЕ НОВИ САД

21000 Нови Сад, Булевар Михајла Пупина 25
 тел: 021/4881-888 централа, 557-390 & факс: 021/557-353
 ПИБ: 102094162
 e-mail: office@vodevojvodine.co.yu, office@vodevojvodine.com

Број: I-325/4-18
 Датум:
 ЕС

15 JUN 2018

MHM-project d.o.o. Novi Sad

Јована Поповића бр. 40
 Нови Сад

Предмет: Претходни услови за израду техничке документације Главни пројекат појачаног одржавања државног пута IB-13, деоница: Зрењанин (Ечка) – Ечка, дужине L=8.620km

Вашим Захтевом број 11-230218/9 од 23.02.2018.год. (наш број I-325/1 од 26.02.2018.год.), допуне захтева број 11-230218/9-1 од 13.03.2018.год. (наш број I-325/3 од 15.03.2018.год.), и допуне захтева број 11-230218/9-2 од 22.03.2018.год. (наш број I-325/5 од 23.03.2018.год.), у име инвеститора ЈП „Путеви Србије“ Београд, Булевар краља Александра бр. 282, матични број: 20132248, ПИБ: 104260456, затражили сте наше претходне услове за израду техничке документације Главни пројекат појачаног одржавања државног пута IB-13, деоница: Зрењанин (Ечка) – Ечка, дужине L=8.620km.

Уз захтев је достављена следећа документација:

- Технички опис планираних радова за израду Главног пројекта појачаног одржавања државног пута IB-13 деоница: Зрењанин – Ечка, L=8.620km, стационажа пута од km 122+260 - km 130+880
- Пуномоћје, издато од ЈП „Путеви Србије“ Београд, бр. 953-1827 од 23.01.2018.год.,
- Прегледна карта деонице Зрењанин – Ечка, L=8.620km
- Ситуациони план предметне деонице у размери P=1:1000: почетак деонице од стационаже пута km 122+260 - цртеж бр. 1, деоница на месту укрштања са мелиорационим каналом на стационажи пута km 125+195 - цртеж бр. 2 и крајња деоница до стационаже пута km 130+880 - цртеж бр. 3
- Геодетска ситуација предметне деонице са ортофото подлогом (у електронском облику)

У поступку издавања претходних услова прибављено је Мишљење ВПД „Средњи Банат“ д.о.о. Зрењанин, број 04-7/68-18 од 29.03.2018.год. и број 04-7/82-18 од 19.04.2018.год.

Разматрањем поднетог захтева са прилозима, установили смо да се планирају радови на рехабилитацији и појачаном одржавању деонице државног пута I Б реда бр. 13 Хоргош – Београд, деоница: Зрењанин (Ечка) – Ечка, дужине L=8.620km. Обухваћена деоница државног пута почиње у граду Зрењанин, код Житног трга (на стационажи пута око km 122+260), обухвата улице Николе Пашића и Београдску, затим наставља ка насељу Ечка и завршава на око 50m након раскрнице са државним путем IIIА реда бр. 130 Ечка – Панчево (на стационажи пута око km 130+880). Појачаним одржавањем се предвиђа побољшање носивости коловозне конструкције у оквиру постојеће ширине пута, са санирањем постојећег система одводњавања, све у сврху повећања трајности пута и повећања безбедности одвијања саобраћаја.

Предметна деоница пута се укршта са Александровачким каналом, на стационожи канала km 2+770. На месту укрштања се налази армирано бетонски пропуст, преко кога је изграђена саобраћајница која је предмет захтева (стационожа пута km 125+195).

При изради техничке документације за рехабилитацију и појачано одржавање државног пута Б-13, деоница: Зрењанин (Ечка) – Ечка, дужине $L=8.620\text{km}$, треба уважити следеће услове:

1. Техничку документацију урадити у складу са законским прописима и нормативима за ову врсту објеката. За потребе израде прикупити све потребне подлоге (урбанистичке, геодетске, геомеханичке, хидролошке,...), извршити одговарајуће анализе и прикупити остали неопходне услове надлежних органа.
2. За потребе пројекта, извршити сва детаљна снимања терена и постојећих објеката на њему. Испројектовану трасу саобраћајнице, као и решење одводњавања пута, приказати у одговарајућој размери поштујући важеће катастарске подлоге.
3. Предвиђени радови на рехабилитацији пута, као и његово коришћење, ни на који начин не сме да ремети могућност и услове одржавања водних објеката и њихово функционисање (канала, пропуста и др.). Предвиђена технологија извођења радова треба да обезбеди слободан протичајући профил канала у свим условима рада система, стабилност дна и косина канала, несметан пролаз службеним возилима и механизацији дуж у зони постојећих водних објеката.
4. Пројектна документација треба да садржи податке о ширини и дебљини коловозне конструкције планиране саобраћајнице као и њен положај у односу на водне објекте у хоризонталном и вертикалном смислу (положај обрадити ситуационо, подужним и попречним профилима). Приказати решење одводњавања пута са свим потребним елементима.
5. На основу достављене документације, установили смо да се предметна деоница пута укршта са мелиорационим каналом Александровачки, на стационожи канала km 2+770. Приликом израде пројектне документације, уважити следеће хидрауличке елементе канала и карактеристике постојећег пропуста на месту укрштања:
 - 5.1. Пројектовани хидраулички елементи мелиорационог канала:
 - Кота пројектованог дна $76,29\text{m.n.l.m.}$
 - Ширина дна $2,3\text{m}$
 - Нагиб косина је у односу $1:1,5$
 - Максимална количина воде $Q=3,88\text{ m}^3/\text{s}$
 - Максимална дубина воде $1,4\text{m}$
 - 5.2. Карактеристике постојећег пропуста:
 - Димензије отвора $B/H=3,0/2,5\text{m}$
 - Дужина пропуста, између крилних зидова, $L=30\text{m}$
 - Камена облога профила канала, узводно и низводно од пропуста, на дужини од $3,0\text{m}$, са висином облоге канала од $1,4\text{m}$
6. У појасу радно-инспекционе стазе, у ширини експропријационог појаса односно минималној ширини од $5,0\text{m}$ дуж обала канала у грађевинском рејону (у ванграђевинском рејону $10,0\text{m}$), није дозвољена изградња објеката, садња дрвећа, постављање ограда и слично, који би ометали континуитет саобраћаја тешке грађевинске механизације која ради на одржавању водних објеката.
7. Коловозна конструкција пројектоване трасе, односно предвиђено саобраћајно оптерећење, не сме да нарушава стабилност постојећег пропуста.
8. Забрањено је у мелиорационе канале и отворене канале упуштати било какве воде осим атмосферских вода које својим степеном пречишћености и режимом упуштања морају по Уредби о категоризацији водотока и Уредби о класификацији вода („Сл. гласник СРС“, бр. 5/68) припадати II класи вода и које по Уредби о граничним

- вредностима емисије загађујућих материја у воде и роковима за њихово достизање („Сл. гласник РС“, бр. 67/11, 48/12 и 1/16), задовољавају прописане вредности, као и убацивање чврстог отпада и шута. Морају се исто тако задовољити одредбе Правилника о опасним материјама у водама („Сл. гласник СРС“, бр. 31/82).
9. Атмосферске воде са саобраћајних површина могу се упуштати у мелиорациони канал, путем уређених испуста, ако су претходно ослобођене муља, вегетације, масти, уља, нафтних деривата, лебдећих и пливајућих материја путем решетки и таложника.
 10. За евентуално усмеравање и пријем атмосферских вода у канал, излив атмосферских вода у мелиорациони канал мора задовољити следеће услове:
 - 10.1. Изливну грађевину дефинисати тако да се не изазива ерозија корита и обала при свим режимима течења. На месту испуста косине и дно канала обложити одговарајућом облогом од ломљеног камена или бетона у ширини од 3,0m узводно и низводно од места излива.
 - 10.2. Изливну грађевину осмислити тако да не умањује протицајни профил канала, не ствара успор у каналу као и да се онемогући задржавање пливајућих предмета у зони излива. Изливну грађевину удаљити минимално 5,0m од ивице постојећег пропуста.
 - 10.3. Укопане делове испуста у зони канала и радно-инспекционе стазе обезбедити на утицај оптерећења од тешке грађевинске механизације. Сву одговорност око заштите испуста у зони канала обезбеђује инвеститор, односно корисник инсталације.
 11. Потребно је да се изврши чистињење каналског профила и околног терена од засталога грађевинског материјала или земље из ископа, да се вишак материјала евакуише са водног земљишта, односно да се околни терен по завршетку радова у зони водних објеката доведе у првобитно стање а радови на извођењу тако организују да се не омета нормално функционисање истих.
 12. Инвеститор је дужан да евентуална оштећења водних објеката насталих као последица изведених радова, несагледавања проблема или некомпетентних решења надокнади, а сва оштећења отклони о свом трошку у најкраћем могућем року, уз надзор стручне службе ЈВП Воде Војводине Нови Сад.
 13. За све друге активности које ће се евентуално обављати у оквиру предметног простора, мора се предвидети адекватно техничко решење, у циљу спречавања загађења земљишта, површинских и подземних вода, као и промене постојећег режима воде.
 14. Обавеза инвеститора је да о почетку радова благовремено писмено извести ЈВП Воде Војводине Нови Сад, ради контроле извођења радова са становишта њиховог утицаја на водни режим и водне објекте и услова у оквиру издатих претходних услова.



Доставити:

1. ЈП „ПУТЕВИ СРБИЈЕ“, Булевар краља Александра бр. 282, Београд,
2. МНМ-projekt d.o.o. Novi Sad, ул. Јована Поповића бр. 40, Нови Сад,
3. ВГД „Средњи Банат“ д.о.о. Зрењанин (бр. 04-7/68-18 од 29.03.2018. и 04-7/82-18 од 19.04.2018.),
4. Сектору за економске и финансијске послове,
5. Техничком сектору,
6. Архиви.