

Информације о документу

Опште информације

Аутор	Marina Komad, dipl. Civil Engineer Milica Milenković, MSc Spatial Planner
Назив пројекта	БР. УГОВОРА: RRSP/CS3-RRD4-1/2017-03 ИЗРАДА ГЛАВНОГ ПРОЈЕКТА ПОЈАЧАНОГ ОДРЖАВАЊА ДРЖАВНОГ ПУТА IA1 И IB22
Назив документа	ПЛАН УПРАВЉАЊА ЖИВОТНОМ СРЕДИНОМ И СОЦИЈАЛНИМ ОКРУЖЕЊЕМ: Финална верзија: ЛОТ 1: IA1, БРЕСТОВАЦ (ПЕТЉА) – ДОЉЕВАЦ (ПЕТЉА), КМ 457+272 – КМ 451+250 Л=6.022 КМ
Датум	Децембар 2020.

Адресира се на:

Шаље се		
Име	Организација	Датум
Igor Radovic, dipl. ing.	ЈП "Путеви Србије"	22.12.2020.
Jelena Cvetkovic, mast.geogr.	ЈП "Путеви Србије"	22.12.2020.

Копија се шаље

Име	Организација	Датум
Gordana Subotički Đorđević, dipl.ing. (C.E.)	ЈП "Путеви Србије"	22.12.2020.
Dragan Vuković, dipl.ing. (C.E.)	ЈП "Путеви Србије"	22.12.2020.
Marko Stevanović, dipl.ing. (C.E.)	ЈП "Путеви Србије"	22.12.2020.
Živan Novitović, dipl.ing. (C.E.)	Arup d.o.o. Serbia / Србија	22.12.2020.
Milutin Štrbić, dipl.ing. (C.E.)	Arup d.o.o. Serbia / Србија	22.12.2020.

Историја исправки

Верзија	Датум	Аутор	Одобрено и потписано од стране:
Нацрт 1	26.10.2020.	Marina Komad, dipl. Civil Engineer Milica Milenković, MSc Spatial Planner	26.10.2020.
Нацрт 2	24.11.2020.	Marina Komad, dipl. Civil Engineer Milica Milenković, MSc Spatial Planner	24.11.2020.
Финална верзија	22.12.2020.	Marina Komad, dipl. Civil Engineer Milica Milenković, MSc Spatial Planner	22.12.2020.

ЛОТ 1: IA1, Брестовац (петља) - Дољевац (петља), км 457+272 - км 451+250, L = 6.022 км

САДРЖАЈ

I. УВОД	5
II. РЕЗИМЕ	5
III. Резиме утицаја на животну средину	21
IV. ОПИС ПРОЈЕКТА	23
V. ПОЛИТИКА, ПРАВНИ И АДМИНИСТРАТИВНИ ОКВИР	26
VI. ОЦЕНА ОСНОВНИХ УСЛОВА НА ТРАСИ ТОКОМ ИСТРАЖИВАЊА	28
VII. РЕЗИМЕ УТИЦАЈА НА ЖИВОТНУ СРЕДИНУ	31
VIII. ПЛАН УПРАВЉАЊА ЖИВОТНОМ СРЕДИНОМ	33
IX. РЕФЕРЕНЦЕ	42
X. ПРИЛОЗИ	43
X.1. ПЛАН УБЛАЖАВАЊА	44
X.2. ПЛАН ПРАЋЕЊА УТИЦАЈА	58
X.3. ЗАКОНОДАВСТВО	78
X.4. УКЉУЧИВАЊЕ ЗАИНТЕРЕСОВАНИХ СТРАНА	81
X.5. УСЛОВИ НАДЛЕЖНИХ ИНСТИТУЦИЈА	99
X.6. ФИНАЛНО ОДОБРЕЊЕ ЗА ЖИВОТНУ СРЕДИНУ	106

СКРАЋЕНИЦЕ

CEP	Contractor's Environmental Plan	Извођачев План заштите животне средине
EBRD	European Bank for Reconstruction and Development	Европска банка за обнову и развој
EIA	Environmental Impact Assessment	Процена утицаја на животну средину
EIB	European Investment Bank	Европска инвестициона банка
ESMP	Environmental and Social Management Plan	План управљања животном средином и социјалним окружење
IFIs	International Financing Institutions	Међународне финансијске институције
INCS	Institute for Nature Conservation of Serbia	Завод за заштиту природе Србије
IPCMN	Institute for Protection of Cultural Monuments Nis	Завод за заштиту споменика културе Ниш
MoEP	Ministry of Environmental Protection	Министарство заштите животне средине
MoCTI	Ministry of Construction, Transport and Infrastructure	Министарство грађевинарства, саобраћаја и инфраструктуре
PERS	Public Enterprise "Roads of Serbia"	Јавно Предузеће „Путеви Србије“
PSC	Project Supervision Consultant	Консултант надзора на Пројекту
RE	Resident Engineer	Одговорни инжењер
RRSP	Road Rehabilitation and Safety Project	Пројекат рехабилитације пута и унапређења безбедности саобраћаја
SE	Site Engineer	Одговорни инжењер на градилишту
SLMP	Safety Labour Management Plan	План управљања безбедношћу на раду
WB	The World Bank Group	Светска банка
WMP	Waste Management Plan	План управљања отпадом

I. УВОД

Република Србија аплицирала је за финансирање трошкова Пројекта рехабилитације пута. Међународне финансијске институције су: Светска банка, Европска инвестициона банка и Европска банка за обнову и развој. Република Србија намерава да уложи део добијених средстава за појачано одржавање и отклањање оштећења на деоници IA1 реда: Брестовац (петља)-Дољевац (петља), L=6,022 км.

План управљања животном средином, односи се на појачано одржавање и отклањање оштећења, на државном путу IA1 реда: Брестовац (петља)-Дољевац (петља), L=6,022 км.

Предметна деоница припада Нишавском и Јабланичком управном округу. Деоница петља Брестовац – петља Дољевац, у дужини од 6,022 км (лева коловозна трака) припада државном путу А1 реда бр. 1 (стара ознака пута М-1) („Службени Гласник РС“, бр. 93/2015), и представља део подужне саобраћајне везе кроз северни и јужни део Србије, односно правац Коридора 10 који повезује северни део од државне границе са Мађарском (гранични прелаз Хоргош) и јужни део Србије тј. државне границе са Македонијом (гранични прелаз Прешево).

Сврха Плана управљања животном средином је да прикаже негативне еколошке утицаје и проблеме управљања у току извођења грађевинских радова као и неопходне мере ублажавања које Извођач мора да примени. Кључне компоненте Плана управљања животном средином су: План за умањење негативних утицаја на животну средину и План за праћење утицаја на животну средину.

Међународне финансијске институције класификовале су пројекат у Б категорију животне средине, за који је потребна израда Плана управљања животном средином.

Пројекат рехабилитације путева и унапређења безбедности саобраћаја (Road Rehabilitation and Safety Project – RRSP) је пројекат подршке међународних финансијских институција (Светске банке, Европске инвестиционе банке и Европске банке за обнову и развој) Влади Републике Србије у имплементацији Националног програма рехабилитације државне путне мреже. Овај пројекат представља реализацију прве фазе Владиног програма за период 2014-2022. година. Институција задужена за реализацију Пројекта је Јавно предузеће „Путеви Србије“ (у даљем тексту ЈППС).

План управљања животном средином (у даљем тексту: ЕСМП документ) ће бити израђен у складу са српским законодавством, као и са конвенцијама и смерницама заштите које су издале Међународне финансијске институције. План управљања животном средином, урађен је кроз теоријске студије, истраживања на терену, консултације са представницима власти на регионалном и локалном нивоу.

II. РЕЗИМЕ

II.1. Опис пројекта

Предметна деоница припада Нишавском и Јабланичком управном округу лоцираном у југоисточном делу Републике Србије. Предметна деоница се може сврстати у даљински међудржавни пут, обзиром да припада државном путу IA реда бр. 1 (стара ознака пута М-1) који је подужна аутопутска саобраћајна веза кроз северни и јужни део Србије, и припада међународном Коридору 10. Обзиром на саобраћајно – географски значај, степен изграђености и положај у мрежи путева, овај путни коридор, а самим тим и предметна

деоница је од највећег значаја за Републику Србију у међународном повезивању са земљама Европе, Блиског и Далеког Истока, Азије и Северне Африке. На предметној путној деоници је неопходно отклонити оштећења настала ерозивним дејством воде и зимског одржавања, у највећој могућој мери отклонити узроке који су довели до оштећења, повећати употребну вредност, трајност пута, као и безбедност саобраћаја.

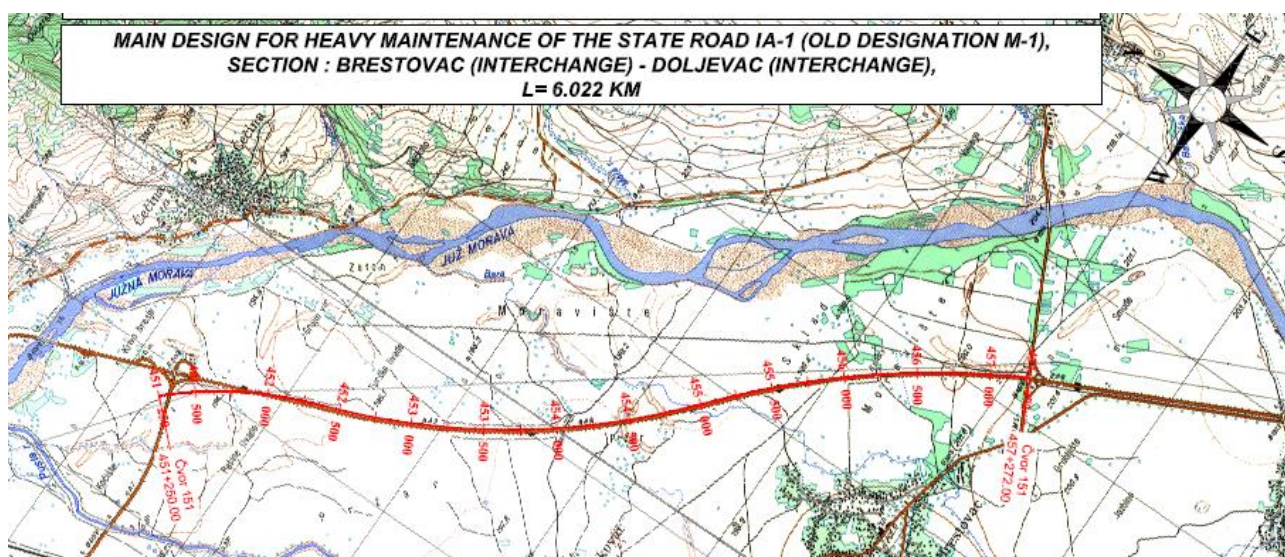
Предмет Услуге је израда ЕСМП документа за деоницу државног пута IA1 реда: Брестовац (петља)-Дољевац (петља) на дужини од 6,022 км, која је утврђена на основу теренске дијагностике. С тим у вези, почетак деонице је на стационажи Км 457+272 (чвор 152 петља Брестовац), а крај деонице на стационажи Км 451+250 (чвор 151 петља Дољевац). Предмет пројекта је само лева коловозна трака аутопута IA1 реда.

Табела 1: Саобраћајне деонице и чворови према референтном систему

Р. бр.	Стара ознака деонице*	Ознака деонице	Ознака почетног чвора	Ознака завршног чвора	Назив почетног чвора	Назив завршног чвора	Дужина деонице (km)
1	074	1104	152	151	петља Брестовац	петља Дољевац	6,022 6,022 (**)
Укупно :							6,022 6,022 (**)

* ознака деонице према старом референтном систему 2008/2009 (JV CPL- Nievelt)

** дужина деонице предвиђене за рехабилитацију.



Карта бр. 1: Положај деонице

ЛОТ 1: IA1, Брестовац (петља) - Дољевац (петља), km 457+272 - km 451+250, L = 6.022 km

II.2. Политика, правни и административни оквир

Министарство заштите животне средине, бивше Министарство пољопривреде и заштите животне средине је кључна институција у Републици Србији, одговорна за формулисање и спровођење политике заштите животне средине.

Правна регулатива из области заштите животне средине, које је тренутно на снази у Републици Србији, сажето је представљена у Прилогу 3.

У Републици Србији, процедура Процене утицаја на животну средину регулисана је Законом о процени утицаја на животну средину, који је у потпуности у складу са Европском Директивом 85/337/ ЕЕС. Стога, процена утицаја на животну средину није потребна за пројекте путне рехабилитације, осим у случају када се деоница налази у близини или пролази кроз заштићено природно, односно културно подручје.

ЈП „Путеви Србије“ поднело је захтев Заводу за заштиту природе Србије, у циљу добијања услова под којима предложени пројекат треба да буде реализован. Поступајући по захтеву ЈП „Путеви Србије“ из Београда, Завод за заштиту природе Србије је донео решење о условима заштите природе 03 бр. 020-3558/3 од 25.01.2019. год.

Панпро теам д.о.о. је у име ЈП ПUTEVA Србије поднео је захтев Заводу за заштиту споменика културе Ниш, у циљу добијања услова под којима предложени пројекат треба да буде реализован. Поступајући по захтеву Панпро теам д.о.о. из Београда, Завод за заштиту споменика културе Ниш је донео решење о условима заштите споменика културе бр. 804/2 од 20.08.2020. год.

Захтев за мишљење о неопходности израде процене утицаја на животну средину, су достављени Министарству заштите животне средине заједно са другом релевантном техничком документацијом, која обавезно укључује и услове Завода за заштиту природе и Завода за заштиту споменика културе.

Коначно одобрење за животну средину добијено је од Министарства заштите животне средине (бр. 011-00-00934/2020-03 од 29.09.2020.) а које гласи да носилац пројекта (ЈППС) није обавезан да спроведе процедуру за Студију о процени утицаја на животну средину за овај пројекат (погледати прилог број 6).

Након пријема наведене документације (услова Завода за заштиту природе, Завода за заштиту споменика културе и Мишљења Министарства заштите животне средине) као и на основу услова одређених у Плану управљања животном средином и социјалним окружењем, ЈП „Путеви Србије“ ће обезбедити пуну примену мера еколошке заштите, прописаних пројектом и тиме умањити утицај на околно становништво и природно окружење.

На основу решења које је издао Завод за заштиту природе Србије, предметна деоница се не налази унутар заштићеног подручја за које је спроведен или покренут поступак заштите. Није у обухвату еколошке мреже, нити у простору евидентираних природних добара. Сходно томе, захтевано је да се пројектним решењем обезбеди функционалност еколошких коридора.

У условима Завода за заштиту споменика културе Ниш нису навели ниједан регистровани културни или археолошки локалитет. Мере техничке заштите које су прописане су: Инвеститор је потребно да обезбеди и предвиди трошкови сталног археолошког надзора и праћења током читавог трајања земљаних радова, такође је потребно да се обавести Завод за заштиту споменика културе Ниш о почетку радова најкасније у року од 8 дана, Инвеститор је у обавези да обезбеди стални археолошки надзор у току извођења земљаних радова. У случају да се приликом земљаних радова открије до сада неевидентирани локалитет или његов део, инвеститор је дужан да одмах заустави радове и о томе без одлагања обавести

Завод за заштиту споменика Ниш, обезбеди услове за археолошка истраживања, конзервацију и презентацију истог. Инвеститор је дужан да обезбеди средства за истраживање, заштиту, чување, публикавање и презентацију истог. Међународне финансијске институције, захтевају да пројекат буде у складу са законима Републике Србије али и са стандардима Европске Уније.

Прописано је да уколико пројекат обухвата и земљане радове на ископу на самој траси пута или његовом проширењу.

Кредитори захтевају да се примени:

- Оперативна политика Светске Банке за процену утицаја на животну средину (ОП 4.01)
- Социјална политика и политика животне средине, Европска банка за обнову и развој (2008)
- Животна средина, социјални принципи и стандарди, Европска инвестициона банка (2008)

Европска Банка за Обнову и Развој, Европска Инвестициона Банка и Светска Банка захтевају да пројекат буде у складу са законима Републике Србије и стандардима Европске Уније. Светска Банкарска Група захтева да пројекат буде у складу са српским законодавством и оперативном политиком Светске Банке.

II.3. Основни услови процењени током анализирања трасе

Деоница пута која је предмет појачаног одржавања (рехабилитације и доградње пута), налази се у Нишавском и Јабланичком управном округу лоцираном у југоисточном делу Републике Србије. Деоница: Брестовац (петља)-Дољевац (петља), L=6,022 км. Предметна деоница пролази кроз територију Града Лесковца и општине Дољевац.

На основу почетне и крајње тачке предметне деонице аутопута које су дефинисане у чворовима референтног система који се налазе у петљама "Дољевац" и "Брестовац", као и обзиром да је предмет пројекта само лева трака аутопута може се констатовати да у предмет овог пројекта појачаног одржавања улазе:

- део изливне траке за рампу петље "Дољевац" у смеру Лесковац-Дољевац
- цела уливна трака за рампу петље "Брестовац" у смеру Брестовац-Ниш, и
- део изливне траке за рампу петље "Брестовац" у смеру Лесковац-Брестовац.

Сагласно теренским-равничарским условима кроз које се протеже аутопут може се констатовати да је траса предметне деонице читавом дужином положена на плитком насипу 1-2м висине.

II.3.1. Постојеће стање путних јаркова

Систем за одводњавање деонице петља Брестовац – петља Дољевац у дужини од 6,022 км (државни пут А1 реда бр. 1) делом чини зацевљени део са изливом у отворене путне канале (65%) а једним делом отворени путни канали (35%) лоцирани са обе стране пута.

Јаркови (упојни канали) се целом дужином деонице протежу углавном са обе стране коловоза аутопута. Ови канали су у већем делу упојни, што значи да се у њима део

прикупљене атмосферске воде процеђује у подземље, док преостали део испарава у атмосферу.

Карактеристике јаркова на предметној деоници у погледу њихове постојеће изведбе и стања су разнолике, и као такве су дате у Табели бр. 2.

Табела бр. 2 - Табеларни приказ постојећих путних канала

Карактеристике путних канала - јаркова				
Стационажа (км) пута од	Стационажа (км) пута до	Стање / Изведба	Страна (у правцу раста стационаже)	Слика бр.
451+185	451+447	Земљани зарастао канал. Шарпа пута се завршава оградом. У подножју ножице не постоји јасно дефинисан канал.	Са обе стране	1
451+447	451+737	Дно канала обложено бетоном. Вода се задржава у каналу у потпуности. Канал се налази испред оgrade.	Десна	2
451+447	452+537	Земљани зарастао канал. Шарпа пута се завршава оградом. У подножју ножице (иза оgrade) не постоји јасно дефинисан канал. На одређеним деловима примећено значајније задржавање воде.	Лева	3
451+737	452+672	Земљани зарастао канал. Шарпа пута се завршава оградом. У подножју ножице (иза оgrade) не постоји јасно дефинисан канал.	Десна	4
452+537	453+026	Земљани зарастао канал у зони бензинске пумпе.	Лева	5
452+672	453+026	Дно канала обложено бетоном. Канал у релативно добром стању. Нема задржавања воде.	Десна	6
453+026	454+202	Дно канала обложено бетоном. Канал у релативно добром стању. Нема задржавања воде.	Лева	7
453+026	454+202	Ова зона се не мора сматрати каналом. Кривина пута је у лево и сви изливи цевовода су на лево у зони бетонског канала.	Десна	/
454+202	454+935	Земљани зарастао канал. Шарпа пута се завршава оградом. У подножју ножице (иза оgrade) не постоји јасно дефинисан канал. На одређеним деловима примећено значајније задржавање воде.	Са обе стране	8
454+935	456+234	Дно канала обложено бетоном. Канал у релативно добром стању, делимично зарастао. Нема задржавања воде.	Са обе стране	9
456+234	457+317	Вода се низ банке слива у околни терен.	Са обе стране	/

У наставку су приказане слике канала наведених у Табели 2.



Слика бр. 1



Слика бр. 2



Слика бр. 3



Слика бр. 4



Слика бр. 5



Слика бр. 6



Слика бр. 7



Слика бр. 8



Слика бр. 9

ЛОТ 1: IA1, Брестовац (петља) - Дољевац (петља), кт 457+272 - кт 451+250, L = 6.022 km

II.3.2. Постојеће стање пропуста испод пута

На предметној деоници налази се један плочаст пропуст на стационажи km 454+935, отвора 4.0м испод кога пролази водоток «Бара». Приказ пропуста дат је на слици бр. 10.



Слика бр. 10 - Плочаст пропуст на стационажи km 454+935 и Водоток «Бара»

На предметној деоници се осим тога налазе и три цеваста пропуста.

Табела бр. 3 - Табеларни приказ постојећих цевастих пропуста

Редни број	Стационажа (км) пута	Пречник	Дужина (м)	Стање лево (правац раста стационаже)	Стање десно (правац раста стационаже)	Слика
1	451+923	Потребно геодетски снимити	40	Зарастао и запушен. Лоциран иза оgrade.	Десно - потребно чишћење. Лоциран испред оgrade	11,12
2	454+437	Потребно геодетски снимити	39	Зарастао и запушен. Лоциран иза оgrade.	Делимично испуњен водом. Лоциран иза оgrade.	13,14
3	454+708	Потребно геодетски снимити	37	Релативно чист. Лоциран иза оgrade.	Релативно чист. Лоциран иза оgrade. У њега се улива пропуст испод земљаног пута.	15,16

У наставку су приказане слике уливно/изливних глава цевастих пропуста наведених у Табели 3.

Саме бетонске површине уливних и изливних глава цевастих пропуста су у релативно добром стању. Функционалност пропуста углавном је базирана на принципима спојених судова за потенцијална растеређења воде са обе стране пута, обзиром да се ради о равничарском подручју где практично природних токова и нема.



Слика бр. 11



Слика бр. 12



Слика бр. 13



Слика бр. 14



Слика бр. 15



Слика бр. 16

Место где је уочен канал који се може сматрати реципијентом за улив путних канала јесте већ споменути водоток “Бара” у чијој се зони налази плочаст пропуст отвора 4.0м на стационажи $km\ 454+935$. Обиласком терена у току лета уочено да у поменутој зони уопште нема воде. Из тог разлога сматра се да ће количине воде дотекле са сливне површине аутопута у поређењу са капацитетом канала и пропуста на поменутој стационажи бити занемарљиве.

Друго место које се може сматрати реципијентом је безимени канал на стационажи $km\ 454+707$ у чијој се зони налази цевasti пропуст.

II.3.3. Постојеће стање зацевљеног система

Зацевљена деоница се јавља од стационаже $km\ 451+185.20$ (почетак деонице) па све до $km\ 455+066.60$. Остатак деонице карактерише преливање воде преко банкина у постојећи терен где вода испарава или се инфилтрира у земљиште.

Принцип улива воде са аутопута је такав да се вода течењем уз ивичњак спроводи до сливничке нише у којој се налазе шахт-сливници - ревизиони шахтови са могућношћу силаска радника, опремљени поклопцима у виду решетке за пријем воде (Слика бр. 17). Сваки шахт има таложник. Стање свих таложника је углавном лоше, односно потребно је њихово чишћење.



Слика бр. 17 - Типски шахт са поклопцем за пролаз воде

Закључак везан за стање зацевљеног система је да се највећи проблеми јављају у зони од почетка деонице па све до зоне бензинске пумпе, услед генерално лошег стања система за одводњавање и накупљене воде у шахтовима



Слика бр. 18 - Задржавање воде у шахту

II.3.4. Постојеће стање пропуста испод надвожњака

Постојећи пропуси испод надвожњака који служе за спровођење воде дуж путних канала делимично су запушени услед нередовног одржавања.

Конкретно стање уливно/изливних глава приказано је у Табели 4.

Табела бр. 4 - Табеларни приказ пропуста испод надвожњака

Редни број надвожњака	Стационажа (км) пута	Пречник пропуста испод надвожњака (mm)	Дужина пропуста (m)	Стање пропуста лево (правац раста стационаже)	Стање десно (правац раста стационаже)	Слика
1	451+250	300	42m леви, 35m десни	Потпуно зарастао са обе стране.	Делимично зарастао са обе стране.	19,20,21,22
2	454+036	Није снимљен	32m	Делимично зарастао са обе стране.	/	23,24



Слика бр. 19



Слика бр. 20



Слика бр. 21



Слика бр. 22



Слика бр. 23



Слика бр. 24

Корубе су углавном у релативно добром стању, с тим да су у одређеним деловима зарасле па их је потребно прочистити (Слика бр. 25).



Слика бр. 25 - Типски изглед стања корубе

II.3.5. Постојеће стање плочастог пролаза испод аутопута

На стационажи $km\ 451+737$ лоциран је пролаз земљаног пута (Слика бр. 26) испод аутопута. Обиласком терена утврђена је морфологија терена која условљава стварање “кадице” у којој се накупља вода.



Слика бр. 26- Плочасти пролаз на км 451+737

II.3.6. Постојеће стање у зони бензинске станице

Пропусти испод приступних путева за бензинску станицу су у релативно добром стању (Слике бр. 27 и 28), с тим да је аутопутни канал доста зарастао и видно је неодржан (Слика бр. 29). Испусти атмосферске воде од стране бензинске станице у аутопутни канал су у виду коругованих пластичних цеви обложених бетоном (Слика бр. 30).



Слика бр. 27



Слика бр. 28



Слика бр. 29



Слика бр. 30

II.3.7. Постојеће стање у зони сервисног пролаза

На делу деонице од Км 452+375 до Км 452+320, на делу претицајне траке уз сервисни пролаз, задржава се површинска вода. Ова констатација, такође споменута у пројектном задатку, потврђена је обилском терена. Подужни пад саобраћајнице је веома мали (скоро 0%) при чему је ова зона блиска месту промене витоперења аутопута, што све представља разлог задржавања површинке воде на овом месту.

II.3.8. Постојеће стање мостова

На предметној деоници постоји само један мост ИД 287 (леви мост) на км 456+234 преко локалног пута. Мост је армиранобетонски мост у склопу леве траке аутопута Ниш – Лесковац, преко локалног пута. Мост има један отвор, статичког распона 8,89м. Ширина моста је 12.7м.

На мосту ништа није рађено од кад је направљен, осим замене асфалта и местимичних „крпљења“ малтером ивица плоче и делова доњег строја.

У зони испод моста постоји доста шута, отпада и ђубрета разног порекла. Постоји и доста растиња (жбунастог дрвећа) висине 1,0 – 3,0м, и на кеглама и у распону испод моста. Кегле су прорасле и обложне плоче су им местимично испомеране.

На мосту не постоје сливници нити уређене зоне за отицање површинске атмосферске воде низ насип, тако да вода, сама правећи тај пут, подрива и „изваљује“ плоче бетонске облоге кегле на суседном мосту – близанцу у десној траци.

Што се тиче левог моста који је предмет санације, и ту вода силази у доњи строј на месту фуга у венцу између коловозне плоче и парапетног зида.

Коловоз је доста оштећен и мрежасто испрскао, посебно је видљива попречна пукотина у асфалту на страни ка Лесковцу где је покретно „лежиште“.



Слика бр.31: Поглед на мост са стране, са локалног пута



Слика бр.32:

Неканалисан ток воде оштрђује плоче кегле



Слика бр.33:

Изглед моста у разделном појасу



Слика бр. 34: Кегле зарасле у растиње, неодржавана зона испод моста, оштећења венца моста

II.4. Остали услови процењени током анализирања трасе

На основу Члана 117 Закона о водама (Службени Гласник РС“, бр. 30/2010, 93/2012, 101/2016, 95/2018 и 95/2018-др. закон) за реконструкцију државног пута I и II реда, пропуста и мостова на њима не издају се водни услови. Ова констатација је потврђена и у мишљењу које је пројектант прибавио од стране ЈВП Србија воде бр. 5500/1 од 13.07.2020.

У близини предметне деонице аутопута у оквиру прибављених услова надлежних предузећа није наведено постојање водозахвата и постојећих и/или посебних мера заштите. Осим тога није наведено постојање еколошког коридора у зони предметног пута. У смислу урбанистичко- планске документације у вези одводњавања саобраћајница за предметну деоницу не постоје подаци.

У близини водотока, а приликом обиласка терена и прегледом расположиве документације, није примећено постојање било каквих депонија или индустријских система.

Провером дужина изливно/уливних трака на основу геодетског снимка али и сателитских снимака ван зоне геодетског снимка утврдили смо да су исте у сагласју са захтевима који проистичу из норматива. Такође, на основу истих подлога може се утврдити и да су елементи геометрије предметних рампи у зони прикључака на аутопут у складу са

параметрима из норматива па се може констатовати да не постоји потреба за корекцијом дужина или геометрије изливно/уливних трака.

Међу постојеће прикључке убрајају се и изливно/уливне траке постојеће "OMV" бензинске станице на стационачи 452+803.

Постојећа деоница припада мрежи државних путева IA реда односно аутопуској мрежи, и у складу са спроведеним саобраћајним анализама и прогнозама на предметној деоници се очекује умерени пораст саобраћаја, како је прописано и пројектним задатком.

III. Резиме утицаја на животну средину

Услед извођења грађевинских радова, могу да настану негативни утицаји који су привременог карактера. Они настају на самој локацији грађевинских радова и огледају се кроз прекид саобраћајног тока, смањену безбедност на путу, оштећења која настају на прилазним путевима, стварање прашине, емисију гасова и привремено ометање становништва у суседним насељима (услед аерозагађења и повећаног нивоа буке). Могу да настану и краткотрајни поремећаји у биоценози, као и потенцијално загађење земљишта, ваздуха и воде. Радови у каменолому, позајмиштима и асфалтним базама обављају се ван грађевинске локације, и ако се са њима не управља правилно, могу да изазову негативне утицаје. Постојећа деоница припада мрежи државних путева и представља значајан путни правац са великим саобраћајним оптерећењем, а након рехабилитације пута у складу са спроведеним саобраћајним анализама и прогнозама очекује се умерени пораст друмског саобраћаја као последица прогнозираног раста саобраћаја.

Радови одржавања пута вршиће се искључиво на јавним површинама, без икаквих мешања са приватном својином. У складу са одредбама Светске банке ОП 4.12 (принудно пресељење), пројекат не захтева никакву експропријацију, расељавање или дугорочно нарушавање људских активности.

Пројектант је предвидео решења одводњавања са контролисаним прикупљањем и пречишћавањем преко сепаратора уља и масти а пре испуштања у реципијент. Овакво решење је усвојено обзиром на велико саобраћајно оптерећење на предметном аутопуту. Извршен и је прорачун загађења према CEDR (Conférence Européenne des Directeurs des Routes) и процењена је количина загађивача која се са асфалта улива рецијент "Бара" и упоређена са вредностима прописаним Уредба о граничним вредностима емисије загађујућих материја у воде и роковима за њихово достизање ("Службеним Гласником РС", број 67/11, 48/12 и 1/16).

Поред претходно поменуте Уредбе, важно је напоменути да је у Р.Србији на снази и Уредба о граничним вредностима загађујућих материја у површинским и подземним водама и седименту и роковима за њихово достизање ("Сл.Гласник РС", бр. 50/2012).

Утицај на квалитет воде у реципијенту „Бара“ очекује се да буде минималан или занемарљив, јер су се спровеле све додатне мере за додатну заштиту воде.

У току извођења грађевинских радова, отпадне воде могу да угрозе квалитет подземних и површинских вода и могу довести до загађења земљишта. Из тог разлога, планиране су

одговарајуће мере за ублажавање негативних утицаја и план праћења. У току експлоатације пута, само акцидентне ситуације, могу да доведу до загађења вода и земљишта, када се примењују одговарајуће процедуре (за деловање у акцидентним ситуацијама), дефинисане од стране Министарства унутрашњих послова и у складу са Законом о водама („Службени Гласник РС“, 30/10, 93/12, 101/16, 95/18 и 95/18-др.закон). У будућем периоду, могу да настану негативни кумулативни утицаји (бука и загађење ваздуха), као последица потенцијалне изградње нових објеката у близини пута.

Уколико се правилно примењују мере из Плана за ублажавање утицаја, спречава се појава кумулативних ефеката, или се своди на минимум.

III.1. План управљања животном средином

План управљања животном средином и социјалним окружењем, састоји се од: Плана за ублажавање, Плана за праћење и Институционалних аранжмана и процедура извештавања. У временском смислу, ублажавање негативних утицаја на животну средину, односи се на пројектовање, појачано одржавање и експлоатацију пута. План за ублажавање утицаја на животну средину, резимира све предвиђене утицаје, одговарајуће мере ублажавања током пројектовања, појачано одржавања и фазе коришћења, приближну локацију, временски оквир, као и одговорност за спровођење и надзор. План праћења утицаја, наводи параметре који се прате, и начин на који се контролишу, локације, трајање, учесталост, важеће стандарде и критеријуме као и институционалну одговорности за праћење и надзор.

Извођач радова, дужан је да ради у складу са националним законима Републике Србије, стандардима Европске Уније и захтевима зајмодавца. Приликом извођења радова, Извођач је обавезан да се придржава Плана заштите животне средине (који се заснива на Плану управљања животном средином) и који је одобрен од стране ЈП „Путеви Србије“. Све трошкове спровођења мера за ублажавање утицаја на животну средину, Извођач треба да укључи у укупну цену трошкова. Такође, у обавези је да обезбеди стручну особу која је одговорна за спровођење Плана заштите животне средине и Плана управљања животном средином.

III.2. Укључивање заинтересованих страна - Објављивање информација, консултације и учешће јавности

На основу Политике заштитних мера Међународних Финансијских Институција, током припреме Плана управљања животном средином одржаће се јавна презентација заинтересованој јавности. Презентација овог плана јавности у складу са Оперативним смерницама 4.01 Светске банке биће доступне локалним заједницама у просторијама локалних Општина, просторијама ЈП Пuteва Србије (ЈППС) и на електронској презентацији ЈППС.

Учешће заинтересованих страна је значајно у циљу да се разуме природа и интензитет друштвених и утицаја на животну средину, као и предложене мере за њихово ублажавање. Јавне консултације су један од начина да се добије повратна информација од заинтересованих страна и укључивање локалне заједнице и имплементацију пројекта. Заинтересоване стране могу да користе механизме жалбе који су јавно доступни (Прилог 4).

III.3. Резиме јавног увида

План управљања животном средином ће бити презентован заинтересованој јавности и прикупљени коментари, а и закључци ће бити презентовани у Извештају са јавне презентације, који је саставни део овог документа (Прилог 4).

IV. ОПИС ПРОЈЕКТА

Геометријски профил, обзиром да је у питању стандардна аутопутска деоница, састоји се од коловоза одвојених разделним појасом по смеровима. Оба коловоза се састоје од претицајне, возне и зауставне траке, укупне ширине 10.70 m, при чему је ширина возне и претицајне траке 3.75 m а зауставне 2.50 m. Разделни појас је ширине око 4.00 m.

Сагласно теренским-равничарским условима кроз које се протеже аутопут може се констатовати да је траса предметне деонице читавом дужином положена на плитком насипу 1-2м висине. Сходно томе геометрију трасе аутопута карактеришу елементи хоризонталне и вертикалне геометрије који су далеко изван подручја граничних елемената.

Геометријски попречни профил чине:

- Возне траке	4x3.75	=	15.00 m
- Зауставне траке	2x2.50	=	5.00 m
- Ивичне траке	2x(0.50+0.20)	=	1.40 m
- Разделна трака	1x4.00m	=	4.00 m
- Ширина банкина	2x1.50m	=	3.00 m
	УКУПНО:		28.40 m

Посматрано у односу на дефинисану ширину разделног појаса али и у односу на осовину аутопута ивице разделног појаса варијају 10-20цм, местимично и нешто више, међутим елементи хоризонталне и вертикалне геометрије и попречног профила су такви да та одступања од дефинисаних вредности немају никакв негативан утицај на возно-динамичке карактеристике кретања возила. У складу са свим претходним приликом дефинисања пројектних решења неће се вршити никакве корекције хоризонталне геометрије већ ће се радови на рехабилитацији коловоза у попречним профилима обрађивати у оквирима постојећих ивица коловоза, осим на деловима где је то неопходно из неких других разлога.

Обзиром да се предметна деоница протеже у плитком насипу без изражених елемената хоризонталне и вертикалне геометрије очигледно је да су испуњени захтеви по питању било које врсте прегледности.

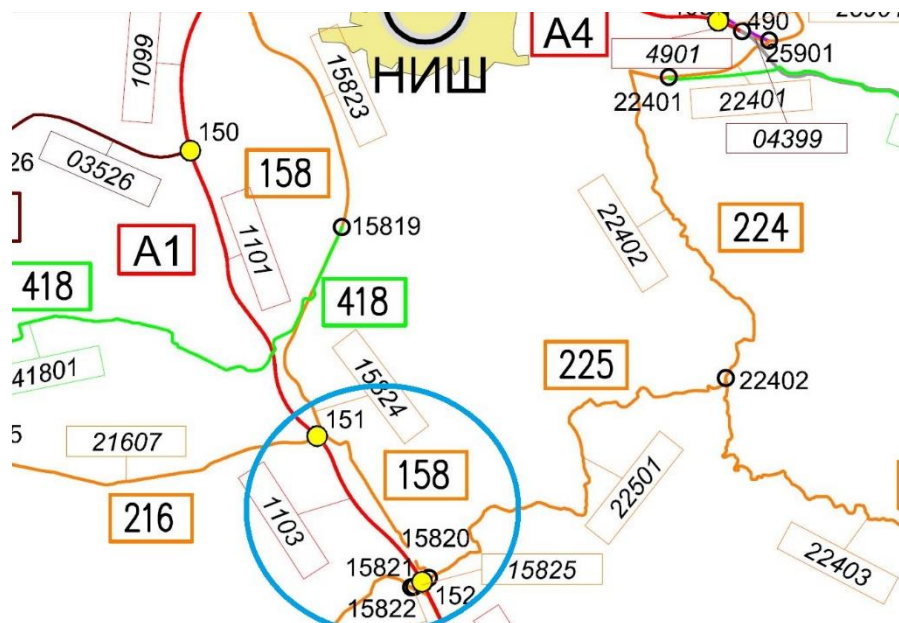
IV.1. Опис локације

Предметна деоница припада Нишавском управном округу. Деоница петља Брестовац – петља Дољевац у дужини од 6,022 km (лева коловозна трака) припада државном путу А1 реда бр. 1 (стара ознака пута М-1) („Службени Гласник РС“, бр. 93/2015), и представља део подужне саобраћајне везе кроз северни и јужни део Србије, односно правац Коридора 10 који повезује северни део од државне границе са Мађарском (гранични прелаз Хоргош) и јужни део Србије тј. државне границе са Македонијом (гранични прелаз Прешево) . Такође,

предметна деоница је део Пројекта предвиђеног за појачано одржавање у оквиру 4. године његове имплементације.

Предметна деоница пролази кроз територију Града Лесковца и општине Дољевац.

Према пројектном задатку дефинисано је да деоница почетак деонице је на стационажи Км 457+272 (чвор 152 петља Брестовац), а крај деонице на стационажи Км 451+250 (чвор 151 петља Дољевац). Предмет пројекта је лева коловозна трака аутопута предметне деонице државног пута IA 1 у дефинисаној дужини.



Слика бр. 35. Локација деонице

IV.2. Опис радова на рехабилитацији

Пројектом је предвиђена рехабилитација постојећег коловоза аутопута уз незнатна проширења у зонама уклапања паралелних уливних/изливних трака.

За рехабилитацију је предвиђена лева трака основне трасе аутопута.

Поред наведеног у циљу повећања безбедности саобраћаја предвиђено је постављање одговарајуће хоризонталне сигнализације уз проверу да ли су постојећи знакови у складу са важећим стандардима и допуну вертикалне сигнализације.

Пројектним решењем је предвиђена санација свих елемената система за одводњавање и довођење у функционално стање.

Поред поменутог предметном документацијом предвиђена је и рехабилитација постојећих објеката, пропуста, моста, као и обнова заштитне одбојне оградe.

Генерално циљ израде предметне техничке документације је санација свих оштећења уз отклањање узрока који су довели до оштећења чиме се повећава употребна вредност и трајност пута и унапређује безбедност саобраћаја.

Као што је већ напоменуто, предметна деоница је типична аутопутска и у непосредној близини нема локалних прикључака фабричких комплекса и значајних објеката. Такође у непосредној близини нема депоније, каменолома, школа односно било каквог садржаја који има утицај на саобраћајне токове.

Концепција одводњавања у пројектном решењу разматра се у склопу следећих целина које су подељене по типовима:

Тип 1 - Зацевљени систем са изливом у путне јаркове

Тип 2 - Путни јарак са обе стране аутопута

Тип 3 - Банка са обе стране аутопута

При том пројектују се само елементи са леве стране (будући да је предмет пројекта лева трака аутопута).

Нови елементи предвиђени у оквиру предметног пројекта, а који допуњују постојећи систем одводњавања су следећи:

- Линијски канал са решетком
- Сепаратори лаких нафтних деривата
- Упојни бунари
- Уређење корита водотока у зонама постојећих пропуста

Тип 1 - Зацевљени систем са изливом у путне јаркове

Одводњавање разделног појаса предметне деонице у већем делу је базирано на зацевљеном систему. Локација зацевљења диктирана је условима витоперења који егзистирају у постојећој концепцији аутопута. Према томе зацевљена деоница са изливом у путне јаркове се јавља од стационаже km 451+185.20 (почетак деонице) до km 455+066.

Будући да је предмет пројекта лева трака аутопута, у наставку су наведени јаркови који представљају реципијенте зацевљеног система:

- Канал лево 1 - самоупојни
- Канал лево 2 - самоупојни
- Канал лево 3 - самоупојни
- Канал лево 4 - проточни - Реципијент "Безимени канал" на стационажи km 454+707.

У оквиру предметног пројекта предвиђа се чишћење и продубљивање путних јаркова, као и демонтажа бетонске облоге код самоупојних канала. Планирано је да се постојећа бетонска облога демонтира како би се унапредила могућност инфилтрације воде у земљиште. У овој зони сви канали осим "Канала лево 4" су самоупојни. Због тога једино код "Канала лево 4" као крајњи реципијент предвиђа "Безимени канал" на стационажи km 454+707. При том се на изливу "Канала лево 4" предвиђа сепаратор лаких нафтних деривата.

Тип 2 - Путни јарак са обе стране аутопута

Одводњавање аутопута се врши сливањем воде са површине аутопута у путне јаркове са обе стране аутопута и то од стационоже km 455+066 до km 456+230.

Јарак поред воде са коловоза прикупља и прибрежну воду са околног терена. Из јарка атмосферска вода се, уз одговарајући подужни пад саобраћајнице води до путног пропуста који је постављен попречно у односу на коловоз. У овој зони лоциран је путни јарак под називом "Канал лево 5". Крајњи реципијент овог јарка представља водоток "Бара".

У оквиру предметног пројекта предвиђа се чишћење и продубљивање путног јарка и његово усмеравање ка плочастом пропусту у зони водотока "Бара". При том се на изливу "Канала лево 5" предвиђа сепаратор лаких нафтних деривата.

Тип 3 - Банкана са обе стране аутопута

Тип 3 - "Банкина са обе стране аутопута" представља отворени систем одводњавања који подразумева одвођење атмосферских вода са коловоза - у зони насипа, путем подужних и попречних нагиба преко банкина и косина трупа пута у постојеће земљиште, приликом чега се вода у њега инфилтрира или испарава. У оквиру пројекта одводњавања не планирају се никакви посебни радови на уређењу банкине. Овакав тип одводњавања јавља се од стационоже km 456+230 до km 457+260.

Мост на левој страни преко локалног пута (на стационожи 456+234)

У саобраћајном профилу потребно је урадити нову хидроизолацију и нови асфалтни застор. Потребно је уградити тзв. „асфалтне“ дилатационе направе на оба краја моста, у зонама између парапетних зидова и конструкције. Зону испод моста као и кегле потребно је очистити од вегетације, отпада разне врсте. Потребно је уградити каналете за одвођење атмосферске воде са коловоза низ насипе. Такође, детаљан опис радова је пројектант предвидео у Прелиминарном решењу.

V. ПОЛИТИКА, ПРАВНИ И АДМИНИСТРАТИВНИ ОКВИР

Надлежне институције

У Републици Србији надлежно Министарство заштите животне средине, задужено је за формирање и спровођење политике заштите животне средине. Друге релевантне институције су: ЈП „Путеви Србије“, Завод за заштиту природе Србије и Завод за заштиту споменика културе Ниш.

Важеће законодавство Републике Србије

Важећи закони и подзаконски акти Републике Србије из области заштите животне средине дати су у Прилогу 3.

Процедура процене утицаја на животну средину Републици Србији

У складу са српским законом о Процени утицаја на животну средину (Службени Гласник бр. 135/04, 36/09) за пројекте путне рехабилитације, не ради се комплетна процедура процена утицаја на животну средину укључујући и израду студије о процени утицаја на животну средину, осим у близини заштићених природних и културних подручја. У таквим случајевима предлагач пројекта ће да поднесе захтев за одлучивање о потреби израде студије процене утицаја на животну средину. Закон о процени утицаја на животну средину, регулише процедуру процене утицаја на животну средину, и у складу је са Европском Директивом EIA - 85/337/EES.

Завод за заштиту природе Србије решењем 03 бр. 020-3558/3 од 25.01.2019. год. издао је услове природе за предметну деоницу пута. Увидом у Централни регистар заштићених природних добара и документацију Завода за заштиту природе Србије, а у складу са прописима који регулишу област заштите природе дошло се до закључка да се предметно подручје не налази унутар заштићеног подручја за које је спроведен или покренут поступак заштите, није у обухвату еколошке мреже, нити на простору евидентираних природних добара.

Решењем бр. 804/2 од 20.08.2020. год. Завода за заштиту споменика културе Ниш издао је мере техничке заштите потребне за израду пројектно техничке документације. У предметним условима није наведено ни једно културно добро али су наведене обавезе Извођача/Инвеститора приликом реализације пројекта.

Финално еколошко одобрење је добијено од Министарства заштите животне средине Републике Србије (бр. 011-00-00934/2020-03 од 29.09.2020.), гласи да носилац пројекта (ЈППС) није обавезан да спроведе процедуру Процене утицаја на животну средину за овај пројекат. (Погледати Прилог бр. 6.) Последично, нема потребе за израду Студије о процени утицаја на животну средину предметне деонице државног пута.

Битне смернице и налози међународних финансијских институција

Међународне финансијске институције траже да се на све радове примене следећи захтеви:

- Светска банка: Оперативне смернице ОП 4.01, процена утицаја, која захтева делимичну Студију о процени утицаја на животну средину, као и одговарајући План управљања животном средином за пројекте који припадају категорији Б;
- Европска банка за обнову и развој: Заштита животне средине и социјалне смернице 2008;
- Европска инвестициона банка: Изјава о еколошким и социјалним принципима и стандардима (2008).

Европска банка за обнову и развој и Европска инвестициона банка захтевају да пројекат буде урађен у складу са Законима Републике Србије и стандардима Европске Уније. Међутим, према прописима Владе Републике Србије, за ову врсту инвестиције, није предвиђена израда План управљања животном средином, а према смерницама Светске Банке, за сваку деоницу, захтева се делимична процена утицаја на животну средину и израда Плана управљања животном средином.

VI. ОЦЕНА ОСНОВНИХ УСЛОВА НА ТРАСИ ТОКОМ ИСТРАЖИВАЊА

Предметна деоница: Брестовац (петља)–Дољевац (петља) припада Нишавском и Јабланичком управном округу лоцираном у југоисточном делу Републике Србије, и то у Граду Лесковцу (Брестовац) и општини Дољевац.

Нема заштићених природних и културних добара у близини предметне деонице.

Обзиром на чињеницу да се предметна деоница аутопута протеже на територији две општине (Дољевац, Град Лесковац-Брестовац) и на социјални аспект ЕSMP документа, информације о захтевима локалне заједнице прикупљене су од представника обе општине.

По питању Града Лесковца- територија Брестовца у кратком електронском одговору на захтев који је послао пројектант одговорено је да када је у питању сама деоница аутопута немају никакав посебан захтев. Са друге стране представници ове локалне заједнице испоставили су потребу за реализацијом кружне раскрснице на укрштају државни путева IIА реда бр. 158 и 225 у зони петље "Дољевац". Међутим предметни укрштај излази ван оквира овог пројекта појачаног одржавања.

О предвиђеном пратећем садржају који узрокује изградњу нових уливно/изливних трака и сервисне саобраћајнице Пројектант је обавештен и од стране локалне самоуправе (Општина Дољевац). У одговору на захтев за издавање информација Општина Дољевац је изразила захтев да приликом израде пројекта појачаног одржавања имплементирају пројектна решења која се односе на документацију за ИЗГРАДЊУ ПРАТЕЋИХ САДРЖАЈА ЗА КОРИСНИКЕ АУТОПУТА-ОСНОВНИ САДРЖАЈ ПАРКИРАЛИШТА (изливна трака са аутопута, сервисна саобраћајница, уливна трака на аутопут и реконструкција директне и индиректне спољне рампе петље "Дољевац" са припадајућом инфраструктуром), коју је израдио пројектант "Хидропројекат Саобраћај" из Београда, 2020. год.

У оквиру разматране деонице пута, нема заштићених природних подручја, на које би могао да утиче пројекат појачаног одржавања и отклањања оштећења, а такође нема ни заштићених културних подручја. У току реализације пројекта, неће бити новог заузимања површина, као што је дефинисано ОП 4.12. и сва проширења су у оквиру путног земљишта.

Што се тиче нивоа оштећења коловоза након анализе резултата снимања оштећености издвојене су као доминантне врсте оштећења које ће бити меродавне за анализу стања постојећег стања коловоза:

- Подужних и попречних пукотина као последице термичких утицаја и утицаја саобраћајног оптерећења током експлоатације,
- Мрежасте пукотине као последица замора коловозне конструкције.

На деоницама где је уочен пад процента заступљености мрежастих, попречних и подужних пукотина приметне су интервенције појачаног одржавања (појачање / замена једног - хабајућег слојем асфалта) новијег датума.

На следећим сликама су приказана карактеристична оштећења забележена приликом извођења истражних радова на терену која ће бити отклоњена Главним пројектом појачаног одржавања.



Слика бр. 36 Оштећења коловоза



Слика бр. 37 Оштећења коловоза



Слика бр. 38 Оштећења коловоза



Слика бр. 39 Оштећења коловоза

Насеља

Град Лесковац

Предметна траса пролази кроз Брестовац насељено место града Лесковца у Јабланичком округу, према попису из 2011. било је 2027 становника.

Географско-саобраћајни положај Лесковачке котлине има транзитни карактер. Кроз њу пролазе важне међународне саобраћајнице, али и саобраћајни правци нижег реда. Главни саобраћајни правац повезује Западну и Средњу Европу са Македонијом, Грчком и Малом Азијом.

Град Лесковац има површину 1.025 km² и обухвата 144 насеља и сам град, према попису из 2011. године, живи 144.206 становника. После Ниша, град Лесковац највећи је на југу Србије.

Општина Доњевац

Општина Доњевац је општина у Нишавском округу у југоисточној Србији. Општина Доњевац, са површином од 121 км² и 18.463 становника, по попису 2011 године је једна од шест општина на подручју Нишавског округа. По величини територије је на последњем, а по броју пољопривредних површина и густини насељености на другом месту у округу. Административно подручје општине Доњевац чине 16 насеља.

Бициклички саобраћај

Јако је важно напоменути да у оквиру ове документације није разматран пешачки и бициклички саобраћај, јер се ради о државном путу IA реда тј. аутопуту. Сходно наведеном на предметној деоници нема аутобуских стајалишта.

Железнички саобраћај

Предметна деоница нема укрштаја са железничком пругом, обзиром на то овај вид саобраћаја није разматран.

Водотокови

Доле наведен водоток пролази и укршта се са деоницом Брестовац (петља) – Доњевац (петља):

Водоток "Бара"

Водоток "Бара" (назив преузет из војнотопографске подлоге 1:25000) се улива у Јужну Мораву, канал који се може сматрати реципијентом за улив путних у чијој се зони налази плочаст пропуст отвора 4.0м на стационажи км 454+935 (Слика бр.10). Обиласком терена у току лета уочено да у поменутој зони уопште нема воде. Из тог разлога сматра се да ће количине воде дотекле са сливне површине аутопута у поређењу са капацитетом канала и пропуста на поменутој стационажи бити занемарљиве.

Ваздух

У оквиру посматране деонице пута Брестовац (петља) – Доњевац (петља) нема додатних извора загађења ваздуха. Подаци о измереним вредностима загађења ваздуха на посматраном коридору нису били доступни.

На основу бројања саобраћаја, не прогнозира се да ће након појачаног одржавања и отклањања оштећења доћи до повећања његовог обима. У фази рехабилитације и експлоатације пута не очекује се повећање концентрације загађујућих материја у ваздуху.

Бука

На основу искуства и очекиваног саобраћајног оптерећења током и после планираних радова, не очекује се повећање постојећег нивоа буке.

VII. РЕЗИМЕ УТИЦАЈА НА ЖИВОТНУ СРЕДИНУ

У следећој табели приказани су укратко утицаји на животну средину током извођења радова:

УТИЦАЈ	ЗНАЧАЈ	КОМЕНТАР
Утицај на коришћење земљишта и насеља	Нема утицаја	Током извођења радова неће бити новог заузимања земљишта.
Подземне и површинске воде	Мали значај	Због мале количине воде која одводњавањем може доћи до реке, негативан утицај је минималан и занемарљив, а и предвиђају се сепаратори уља и нафтних деривата који ће спречити загађење како подземних тако и површинских вода.
Квалитет ваздуха	Мали значај	Привремени утицај током извођења радова.
Флора и фауна (заштићена подручја и врсте)	Мали значај	Према условима Завода за заштиту природе Србије
Споменици културе	Мали значај	Према условима Завода за заштиту споменика културе Ниш
Бука	Мали значај	Привремени утицај током извођења радова
Пристапне тачке укрштања главног и локалних путева	Мали значај	Нема утицаја на постојеће тачке укрштања и пристапне тачке
Управљање земљиштем	Мали значај	Примена мера поступања са отпадом
Отпад	Мали значај	Према плану управљања отпадом и отпадним водама
Кумулативни утицаји	Миниорни значај	Током извођења радова, привремени пораст нивоа буке и концентрације загађујућих материја у ваздуху

Већина утицаја на животну средину је привременог карактера, и они престају након завршетка радова на појачаном одржавању на деоници Брестовац (петља) – Дољевац (петља) . Због малог утицаја на животну средину, овај пројекат припада Б категорији. После завршетка радова, не очекује се пораст друмског саобраћаја, а евентуално повећање брзине возила, регулисаће се преко пројекта безбедности, применом активних и пасивних мера за контролу брзине.

Радови на одржавању пута вршиће се искључиво на јавним површинама, без икаквих мешања са приватном својином. У складу са одредбама Светске банке ОП 4.12. (принудно пресељење), пројекат не захтева експропријацију земљишта, расељавање или дугорочно нарушавање људских активности.

План управљања животном средином, односи се на фазу извођења радова, и његова имплементација је будућа обавеза Извођача. Током извођења грађевинских активности,

ЛОТ 1: IA1, Брестовац (петља) - Дољевац (петља), km 457+272 - km 451+250, L = 6.022 km

може доћи до поремећаја одвијања саобраћаја, кретања становника из околних насеља, смањене безбедности на путу, оштећења на приступним путевима, стварања буке, прашине, отпада и загађења ваздуха, утицаја на земљиште, воду, биљни и животињски свет. Радови који се обављају ван локације градилишта, као што су каменолом, асфалтна база и позајмишта могу да доведу до локалних негативних утицаја и зато је неопходно, да се и тим радовима правилно управља.

Преглед кључних утицаја

План управљања животном средином, фокусира се више на фазу појачаног одржавања, док активности везане за редовно одржавање неће бити у фокусу овог Плана, већ ће се само представити у сврху стицања комплетне слике.

Бука и загађење ваздуха у стамбеним зонама

Током извођења радова, грађевинске машине и опрема са издувним гасовима, доводе до повећања концентрације азотних оксида и сумпороксида у ваздуху. Локално становништво привремено неће бити под утицајем значајног загађења ваздуха, буке и прашине обзиром да у близини нема стамбене зоне.

Могуће загађење воде

На градилишту, на месту где се одржава и пере опрема, возила, машине и на паркингу може доћи до загађења воде. Неопходно је да се запрљана вода пропушта кроз гравитациони сепаратор за воду и уље. Ако изливање настане на путу, посебно у близини неког водотока. Извођач треба да користи апсорбујуће материјале и да одстрани загађен слој земљишта које се одвози на одговарајућу локацију, у складу са Законом о водама („Службени Гласник РС“бр. 30/2010, 93/2012, 101/2016, 95/2018 и 95/2018-др.закон).

Потенцијални кумулативни утицаји

Ако се План управљања животном средином правилно примењује, смањили би се сви негативни утицаји на људе и окружење као последица кумулативних деловања.

Одређивање локације за депоновање отпада је јако велики проблем у Републици Србији, обзиром на мали број уређених санитарних депонија, препорука Плана управљања животном средином и социјалним питањима је да се користи уређена и санитарна депонија за депоновање како комуналног тако и грађевинског отпада, а све у складу са важећом планско-урбанистичком документацијом која важи за предметну деоницу и са Локалним планом управљања отпадом на територији Града Лесковца за период 2010-2020. године¹ и Локалним планом управљања отпадом у општини Дољевац за период 2011-2020. године² и стандардима Европске уније, а све у складу са домаћим законима који су на снази у Републици Србији.

¹Извор:<http://www.sepa.gov.rs/download/UpravOtpad/LeskovacLPUO.pdf>

²Извор:<https://www.opstinadoljevac.rs/doc/Lokalni%20plan%20upravljanja%20otpadom%20opstine%20Doljevac%20OBJAVLJEN%20U%20SL.%20LISTU%20GRADA%20NISA%20JUNA%202011.doc>

Остали утицаји:

- социјални утицаји: у фази изградње узимају у обзир друштвено - економске конфликте, укључујући здравље и безбедност. Укључени су сви привремени објекти који се користе за активности које доводе до краткорочних утицаја, као што су каменоломи и позајмишта, места одлагања вишка земљишта и асфалтне базе. Очекује се да ће утицаји ове врсте активности престати када Извођач заврши Пројекат и напусти локацију;
- загађење: током радова на појачаном одржавању, очекује се сигурна али не и значајна емисија загађујућих материја. Препознају се: загађење ваздуха, загађење вода, загађење земљишта, бука и вибрације;
- чврст отпад: очекује се да ће активности на појачаном одржавању пута генерисати одређену количину чврстог отпада, који се прикупља на градилишту и транспортује на депонију, ван зоне градилишта.

VIII. ПЛАН УПРАВЉАЊА ЖИВОТНОМ СРЕДИНОМ

Утицаји на животну средину за пројекат појачаног одржавања на деоници пута Брестовац (петља)-Дољевац (петља) биће незнатни и реверзибилни. Неопходно је, да се правилно спроводе мере за ублажавање које су дате у Плану управљања животном средином, а односе се на фазу пројектовања, изградње и експлоатације. План управљања животном средином, састоји се од Плана за ублажавање и Плана мониторинга и заснован је на врсти утицаја на животну средину, њиховом обиму и трајању. ЈП "Путеви Србије" руководи пројектовањем, надзором и извођачем радова на примени Плана управљања животном средином.

VIII.1. А. План за ублажавање утицаја

У Плану за ублажавање, наведени су утицаји на животну средину и мере које треба применити током пројектовања, изградње и експлоатације (Прилог 1). План је у складу са условима који су добијени од Завода за заштиту природе. У њему су наведене локације, време, одговорност за примену плана и надзор. Трошкови мера ублажавања укључени су у цену радова. Обавеза Извођача је да спроводи мере за ублажавање утицаја на животну средину, да их укључи у укупне трошкове, да ради у складу са националним законима, стандардима Европске Уније и захтевима зајмодавца.

Организација градилишта

Извођач је у обавези да уради План организације градилишта и да га се придржава. Услове које је издао Завод за заштиту Природе треба укључити у План организације градилишта. Локацију објекта (складишта, радионице, асфалтна и бетонска база и друге) одобрава стално присутни инжењер. У избору локације и организацији градилишта треба испунити следеће услове:

- привремене локације за складиштење потребног грађевинског и другог материјала и опреме, лоцирати ван простора са високом вегетацијом, као и плавних зона реке, и ограничити искључиво на време трајања радова;
- обезбедити привремене или трајне локације (постојеће уређене комуналне објекте/депоније) за одлагање и депоновање шута и другог отпадног материјала у било

ком стању, као и комуналног отпада насталог у току извођења радова. Забранити одлагање/депоновање у приобаљу водотокова.

- након завршетка радова, све површине које су на било који начин деградирани грађевинским радовима што пре санирати;
- приликом извођења радова строго се придржавати предвиђене трасе и коридора око ње, како земљани радови и употреба машина не би оставили последице по простор. Такође, користити постојећу путну мрежу без изградње нових путева, у циљу спречавања фрагментације станишта;
- при извођењу радова на траси пута која је непосредно уз водоток, предвидети максимално очување корита, обала и приобалне вегетације;
- дуж трасе пута забрањено је сервисирање возила и машина. Ако настане хаварија и дође до просипања уља, горива и мазива извршити санацију те површине и вратити је у првобитно стање пре хаварије;
- на деловима где деоница пролази кроз насељена места, радове треба изводити само током дана, како би се смањило утицај буке на локално становништво;
- поставити заштитне ограде и пешачке прелазе на местима где је то потребно;
- одредити локације за постављање контејнера за привремено депоновање комуналног отпада који настаје током извођења радова;
- објекти Извођача треба да заузимају што мању површину како би се избегло непотребно расчишћавање вегетације. Све објекте оградити заштитном оградом;
- градилиште треба да има одговарајуће одводњавање. Места која се користе за паркирање возила, радионице и складишта за гориво одводњавати према сепаратору за воду и уље;
- горивом треба да рукују само обучени радници који могу да уклоне последице случајног просипања;
- сва отпадна уља, филтери за уља и гориво треба одлагати на сигурним местима. санитарне отпадне и загађене воде третирати пре испуштања у систем површинских водотокова, у складу са Законом о водама („Службени Гласник РС“ бр. 30/2010, 93/2012, 101/2016, 95/2018 и 95/2018-др.закон).
- извођач радова, треба да обезбеди мере заштите, којима се спречава ерозија земљишта, и да примени методе, којима се смањује отицање атмосферских вода, које носе еродован материјал;
- избегавати ископавања и рад са машинама када је земља влажна;
- по завршетку радова, благовремено уклонити механизацију, грађевински материјал, контејнере и осталу опрему;
- приликом затварања градилишта, сво контаминирано земљиште треба ископати и заменити новим слојем земљишта;
- по завршетку радова, култивисати терен, на свим угроженим местима, применом одговарајућих биљних врста, које су биолошки прилагођене за дате климатске услове, отпорне на аерозагађење и визуелно прикладне за околни простор. Избегавати инвазивне врсте као што су: багрем, багремац, негундовац, кисело дрво, амерички јасен и избегавати алергене врсте као што су тополе.

ЈП “Путеви Србије“, преко консултаната за надзор проверава да ли су у План организације градилишта укључени захтеви из Плана управљања животном средином и социјалним питањима и Плана управљања безбедношћу на раду.

План заштите животне средине

На основу Плана управљања животном средином и социјалним питањима, Извођач припрема План заштите животне средине, и оба морају да буду одобрени од стране Инвеститора, ЈП "Путеви Србије", и од стране финансијера пројекта. Извођач ће бити обавезан да га се придржава и да га примењује уз стално надгледање спровођења плана од стране Консултанта за надзор над извођењем пројекта на градилишту.

Извођач је обавезан да има квалификовану и искусну особу у свом тиму, која ће бити одговорна за усклађеност између извођења радова, животне средине и Плана управљања животном средином. ЈП „Путеви Србије“, треба и независно да прати радове, и уколико се уочи нека неправилност, то се преноси стално присутном Надзору, а он даље Извођачу.

План заштите животне средине обухвата следеће:

1. *План управљања градилиштем* - садржи процедуре за постављање и функционисање градилишта у циљу очувања локалне заједнице и природних ресурса.
2. *Распоред на градилишту* - опис и распоред подручја, са опремом за одржавање и складишних објеката мазива и горива, укључујући удаљености од водених површина;
3. *План управљања складиштењем уља и горива* - процедуре за складиштење, превоз и коришћење уља и горива, пуњење постројења и машина, процедуре за смањење ризика загађења воде и земљишта. Возила која служе за досипање горива носиће одговарајућу опрему помоћу које је могуће одмах покупити просуто гориво. Све категорије просипања се пријављују у складу са Планом;
4. *План управљања отпадом* - садржи детаље привременог складиштења отпада, пренос отпада и третман пре коначног одлагања или рециклаже. За складиштење отпада у чврстом и течном стању, да се користе лиценцирани објекти, и обавезно је да се прати сав отпад који напусти градилиште, у складу са надлежностима. Као део Плана, од Извођача се очекује да направи обрасце по којима се успоставља ланац одговорности за отпад по напуштању градилишта. Према томе, контролор отпада ће задржати један примерак обрасца, возач има копију, којом обезбеђује да сав пописан терет завршава на депонији. Извођач ће чувати све записнике за потребе ревизије.
5. *План управљања канализацијом и отпадним водама*
6. *План управљања земљиштем* - мере које треба предузети како би се минимизирао ефекат ерозије, мере којима се смањује губитак плодности горњег слоја земљишта, транспортни путеви и депоније;
7. *Бука* - сва опрема треба да буде лиценцирана и одобрена у складу са стандардима Европске Уније. Ово важи за све машине, возила и градилишта где бука и вибрације утичу на осетљиве рецепторе. У складу са Законом о заштити од буке („Службени гласник РС“, 36/09, 88/10), Извођач је одговоран да обезбеди да бука и вибрације не утичу на локално становништво. Радови треба да буду ограничени на период од 07:00 до 19:00.
8. *План смањења утицаја прашине* - током извођења радова, када се може створити прашина, Извођач ће пратити услове на месту извођења, и примену мера контроле прашине, које укључују смањење саобраћаја током рехабилитације и прскање водом на изложеним површинама;

ЛОТ 1: IA1, Брестовац (петља) - Дољевац (петља), km 457+272 - km 451+250, L = 6.022 km

9. *План локације ископавања и вађења материјала* - садржи мере санације које треба реализовати за подручја позајмишта и приступних путева, након завршетка пројекта;
10. *План управљања радовима на реци* - обухвата процедуре и планове за очување водених станишта и риба током радова на реци.
11. *План за хитне одговоре* - садржи процедуре за реаговање у ванредним ситуацијама у случају несреће или већих акцидената, како би се заштитили људи, имовина и природни ресурси. Треба навести коју опрему треба доставити на лице места, како би се ублажиле последице просипања загађујућих материја.
12. *План рекултивације* - чишћење и рекултивација градилишта и уклањање објеката Извођача. Извођач радова одговоран је за чишћење градилишта. Ово укључује уклањање свих отпадних материјала, машина и контаминираних земљишта. У складу са Законом о управљању отпадом ("Службени гласник РС", 36/09, 88/10, 14/16 и 95/18-др.закон), Извођач ће разрадити план за предају, продају или уклањање свих возила и машина како би се уклонили са градилишта. Сва места на градилишту и подручја рада биће санирана, тако да могу бити враћена, што је ближе могуће, у претходно стање и служити њиховој претходној сврси. Ово укључује стабилизацију и пејзажно уређење свих градилишта. У складу са Законом о заштити животне средине ("Службени гласник РС", 135/04, 36/09, 36/09-др.закон, 72/09-др.закон, 43/11-одлука УС, 14/16, 76/18, 95/18- др.закон и 95/18-др.закон), након завршетка радова, отпад не остаје на лицу места. Уколико Извођач не уклони отпад, ЈП "Путеви Србије" има право да обустави исплату и организује чишћење, чији ће трошкови заједно са административним трошковима бити урачунати у коначну исплату.
13. *План жалби* - средства помоћу којих локално становништво и друга лица на која утиче овај пројекат могу скренути пажњу и упутити притужбе тј. начин на који и коме оне могу бити упућене (Прилог 4, Жалбени механизам);

Безбедност

Извођач треба да идентификује потенцијалне опасности пре почетка извођења радова. У одредбама за хитне одговоре, треба да буде укључен План безбедности на градилишту, који садржи предлог контакт особе, која је на располагању у случају акцидента. План безбедности градилишта, доставља се Саветнику за надзор пројекта, који га одобрава.

- Извођач је у обавези да онемогући употребу дроге и алкохола на градилишту;
- У План безбедности градилишта Извођач радова треба да укључи одредбу за безбедно радно окружење и сигурносне мере и заштитну опрему за све раднике, укључујући опрему за руке, главу, очи и уши, као и заштитну обућу;
- У План безбедности градилишта укључити одредбу за прву помоћ која се пружа на лицу места и запослити обучену особу у складу са Законом о безбедности и здрављу на раду ("Службени гласник РС", 101/05, 91/15 и 113/17-др.закон);
- Извођач радова ће обезбедити радницима снабдевање пијаћом водом, тоалете, водом за прање;
- План управљања безбедношћу на раду, је неопходан како би се осигурале одредбе здравља и безбедности током радова на појачаном одржавању и отклањању оштећења;
- Извођач је дужан да изврши све пројектне активности поштујући План управљања безбедности на раду и све српске законе и подзаконске акте који се тичу питања здравља и безбедности;

ЈП “Путеви Србије“ и Извођач заједно имају одговорност за извештавање и истрагу инцидента.

Услед повећаног кретања возила кроз насеља, треба водити рачуна и о безбедности локалног становништва. Извођач ће обезбедити да се свим возилима која пролазе кроз насељена места управља безбедно. Извођач радова треба да обезбеди:

- одржавање у безбедном радном стању свих камиона и опреме;
- адекватну обуку и одговорно понашање свих возача и руковаоца машинама (прописано у Извођачевом Плану безбедности градилишта);
- покривеност церадама и обезбеђеност свих товара који потенцијално стварају прашину (нпр. ископана земља и песак);
- безбедност и моментално уклањање возача који се оглуши о било који од услова безбедности по локалну заједницу;
- поштовање ограничења брзине.

Пре почетка грађевинских радова, Извођач ће мора све горе наведене планове да достави, Сектору за инвестиције у оквиру ЈП “Путеви Србије“ на одобрење. Након завршетка радова, обавиће се обнова градилишта, и Извођач је у обавези да локацију врати у претходно стање.

Фаза коришћења

У току експлоатације саобраћајнице, треба обратити пажњу на безбедност људи, користећи мере за успоравање саобраћаја у близини насеља и школа, побољшавање путне сигнализације и коловозних ознака и евиденција саобраћајних несрећа које се понављају на истим местима уз постављање ознака „црна тачка“.

Редовно одржавање пута обухвата: кошење траве, чишћење система за одводњавање, крпљење коловоза и разне поправке, заједно са редовним контролама и одржавањем дренажних структура. Сезонско одржавање, редовно одржавање сигурносних карактеристика и путоказа биће предузете по потреби. Главно одржавање, које обухвата асфалтирање и веће поправке, обично се планира за период од неколико година.

VIII.2. Б. План праћења утицаја

Основне компоненте Плана праћења утицаја обухватају:

- Питање животне средине које треба пратити и средства верификације;
- Специфичне области, локације и параметри које треба пратити;
- Важећи стандарди и критеријуми;
- Праћење нивоа буке у близини насељених области;
- Праћење набавке материјала (провера важећих дозвола);
- Трајање, учесталост и процена трошкова мониторинга;
- Институционална одговорност за праћење и надзор;

Контролна листа за мониторинг припремљена је на основу Плана управљања животном средином и плана праћења утицаја (Прилог 2). Контролну листу користи надзорни инжењер на терену. Потписане контролне листе доставиће се ЈП „Путеви Србије“, које ће бити одговорно за праћење и извештавање о усаглашености. ЈП „Путеви Србије“ имаће Базу података жалби, која ће садржати све информације о жалбама примљеним од локалних заједница и других заинтересованих страна. То укључује: тип жалбе, место, време, радње које треба предузети за решавање ових притужби и коначан исход.

VIII.3. Ц. Институционална примена и договори о извештавању

Примена пројекта

ЈП „Путеви Србије“ је одговорна институција за спровођење пројекта у складу са Планом управљања животном средином и Планом праћења утицаја. Свакодневна имплементација пројекта и праћење његове усаглашености у надлежности је Саветника за надзор пројекта.

Пре почетка радова на овој деоници, ЈП „Путеви Србије“ ће доставити Банци на одобрење конкретан План управљања животном средином. Извођач ће обезбедити резултате „нултог мониторинга“ пре почетка радова, у току сопствене фазе мобилизације. Како би се осигурало да ће у фази извођења радова на рехабилитацији Извођач извршити предложене мере ублажавања, Предлагач пројекта ће предузети следеће:

- Извођач радова је у обавези да припреми Извођачев план заштите животне средине и предузме мере за ублажавање еколошких последица као што је наведено у Плану ублажавања утицаја на животну средину (Прилог 1);
- Извођачу не треба дати накнаду за трошкове потребних мера за ублажавање и активности мониторинга у виду одређене ставке у укупној цени, осим за анализу квалитета воде и мерење буке. Сматраће се, да је Извођач укључио ове трошкове у укупну цену. Стварни трошкови анализе квалитета воде и мерења буке биће надокнађени Извођачу у форми конкретне ставке у укупној цени. За непоштовање тражених мера за ублажавање утицаја на животну средину и активности праћења, Извођач ће добити одговарајућу казну у виду негативних поена. Негативне оцене су установљене као мера која би требало да стимулише Извођача да изврши своје обавезе на организован и благовремен начин и да обавља своју дужност квалитетно. Негативне оцене имају у исто време два значења - нумеричко и новчано. Свака негативна оцена је повезана са новчаном вредношћу, која представља трајно смањење плаћања за утврђене неусаглашености уговорених обавеза. Број додељених негативних оцена има кумулативни ефекат. Ако Извођач добије више од одређеног броја негативних бодова наведених у Уговору, у наредне две године, Извођачу неће бити дозвољено, да учествује на тендерима ЈП „Путеви Србије“. Такође, ако се Извођачу додели одређени број негативних бодова, послодавац има право да раскине уговор. Монетарна вредност сваког негативног бода, као и рокови за друге могуће акције од стране послодавца морају бити јасно наведени у Уговору. Објашњење за примену ове две мере - накнада за специфичне трошкове и казне за непоштовање треба да обезбеде спровођење свих тражених мера за ублажавање утицаја на животну средину и активности праћења.
- Експлицитно захтевати од Извођача радова, да запосли стручњака за животну средину. Извођач ће бити одговоран за спровођење мера за ублажавање утицаја на животну средину у току рехабилитације и треба да запосли специјалисту екологије који ће надгледати примену одговорности Извођача према заштити животне средине. Он ће координирати између Извођача, ЈП „Путеви Србије“ и надлежног Министарства и

ЛОТ 1: IA1, Брестовац (петља) - Дољевац (петља), km 457+272 - km 451+250, L = 6.022 km

бавиће се сваком од притужби у току реализације пројекта. Током реализације пројекта, ЈП „Путеви Србије“ ће пратити усклађеност Извођача са одредбама Плана управљања животном средином. Предлаже се да Консултант за надзор пројекта запосли специјалисту за животну средину (са познавањем области грађевинарства и управљања заштитом животне средине), да помогне у надзору животне средине.

По завршетку пројекта, ЈП „Путеви Србије“ ће бити задужено за рад и одржавање пројекта пута. Рутинско и насумично праћење ће се предузети како је предвиђено у Плану праћења утицаја.

Јавно предузеће "Путеви Србије" је такође одговорно за:

- Примену захтева за заштиту животне средине које су дали: Државни органи за заштиту животне средине, Међународне финансијске институције и друге институције, Закон о заштити животне средине ("Службени гласник РС", 135/04, 36/09, 36/09-др.закон, 72/09-др.закон, 43/11-одлука УС, 14/16, 76/18, 95/18- др.закон и 95/18-др.закон);
- Примену захтева за заштиту животне средине кроз спецификације Извођача;
- Надзор пројекта преко консултантских услуга за надзор и спровођење пројекта;
- Надзор праћења утицаја на животну средину кроз консултантске услуге за праћење стања животне средине;
- Припрема коначних извештаја о животној средини.

Извођач радова, пре извођења радова на рехабилитацији, даће предлог за заштиту животне средине, укључујући и безбедност лица повезаних са радовима, у оквиру Плана управљања животном средином. Овај предлог биће размотрен од стране ЈП „Путеви Србије“ у циљу његовог приhvатања. У том смислу, обратиће се пажња на:

- предузимање свих разумних корака да се заштити животна средина током отпочињања и престанка рада градилишта и да би се избегла оштећења или сметње за лица или имовину које произилазе из његовог постојања;
- одржавање услова безбедности за сва лица која имају право да буду на градилишту;
- обезбеђивање осветљења, чувара, ограде, знакова упозорења, контроле саобраћаја, гледајући да се заштите радови и др. имовина као и за безбедност и интересе јавности.

Надлежно Министарство за заштиту животне средине, имаће овлашћење за непосредну обуставу радова, ако учинак није у складу са стандардима и прописима заштите животне средине. Инспекција ће тада обавестити ЈП „Путеви Србије“ о обустави. Пројекат ће се накнадно допунити са повратним информацијама са јавног увида.

Договор о извештавању

1. Извођач радова – ЈП „Путеви Србије“

Извођач ће припремити своје извештаје сагласности Плана управљања животном средином и Извођачевог плана за примену пројекта као кварталне Извештаје о напретку и доставља их ЈП „Путеви Србије“, на српском и енглеском језику, у штампаном облику и електронској форми.

Извођач радова обезбедиће кварталне извештаје ЈП „Путеви Србије“ као документ мера ублажавања и заштите животне средине, заједно са прописаним активностима мониторинга које се спроводе у току извештајног периода. Извођач радова водиће рачуна о квалитету животне средине, у складу са Планом ублажавања и праћења, који су саставни део Плана управљања животном средином и даваће квартално извештај ЈП „Путеви Србије“.

Ако се деси било каква несрећа или угрожавање животне средине, извештавање ће бити непосредно. Извођач је дужан да обавести руководиоца пројекта и локалне власти о несрећи одмах након што се десила. У случају да руководиоца пројекта не одговара на позив, Извођач је дужан да обавести ЈП „Путеви Србије“ о несрећи (број телефона +381113040701 или путем електронске поште на адресу: office@putevi-srbije.rs).

Извођач ће пратити квалитет стања животне средине у складу са Планом мониторинга који је саставни део Плана управљања животном средином и квартално ће извештавати ЈП „Путеви Србије“. Ови извештаји ће обухватити листу и објашњење свих предузетих активности на локацији и резултате теренског истраживања, као и препоруке за будуће активности на терену и мере заштите.

2. Консултант Надзора на Пројекту – ЈП „Путеви Србије“

Закључци редовних активности мониторинга, укључујући и активности наведене у Плану мониторинга, спроведени од стране Извођача, биће укључени у квартални извештај о напретку.

Ако се деси нека врста несрећног случаја или угрожавање животне средине, извештавање ће бити непосредно.

3. Јавно предузеће „Путеви Србије“ – Министарство за саобраћај, Светска банка, Европска банка за обнову и развој и Европска инвестициона банка

Годишњи извештај Животне Средине, Здравља и Безбедности, укључујући индикаторе за праћење и извештавање о спровођењу услова утврђених у Плану управљања животном средином, биће припремљен од стране ЈП „Путеви Србије“ и достављен на разматрање Међународним финансијским институцијама. Оне ће прегледати извештаје и проверити њихов садржај кроз периодичне посете градилишту. ЈП „Путеви Србије“ ће обезбедити годишње извештаје Министарству за саобраћај и Међународним финансијским институцијама у смислу статуса спровођења мера ублажавања од стране Извођача, додатних мера ублажавања које треба да се реализују, случајеве непридржавања, приспеле жалбе локалног становништва, невладиних организација итд. и на који начин су се они обратили.

У случају смртних случајева или већих инцидената на градилишту, ЈП „Путеви Србије“ ће их одмах пријавити Банци која финансира деоницу пута.

VIII.4. УКЉУЧИВАЊЕ ЗАИНТЕРЕСОВАНИХ СТРАНА - ОБЈАВЉИВАЊЕ ИНФОРМАЦИЈА, КОНСУЛТАЦИЈЕ И УЧЕШЋЕ

Као што захтева политика заштитних мера Међународних финансијских институција, током припреме Плана управљања животном средином, су одржане јавне консултације. План управљања животном средином и остале информације везане за пројекат, биће објављене јавности и доступне локалној заједници.

Канцеларија ЈП „Путеви Србије“	ул. Влајковићева бр. 19 а, Београд, контакт особа: Игор Радовић, дипл.граф.инж. и Јелена Цветковић, маст.геогр. 011 3206811
Центри на нивоу локалне заједнице	Град Лесковац и општина Доњевац
Интернет страница - ЈП „Путеви Србије“	www.putevi-srbije.rs

Детаљан извештај о процесу јавних консултација приказан је у Прилогу 4 овог документа и садржи списак идентификованих актера, који ће се ажурирати по потреби.

Консултације са корисницима ће се спроводити у фази извођења радова, а евиденција животне средине и социјалних питања као и притужбе добијене током консултација, посета на терену, неформалних дискусија, формалних извештаја итд, ће се пратити, евидентирати и чувати у канцеларији Пројекта у ЈП „Путеви Србије“.

Пре почетка рада, ЈП „Путеви Србије“ ће обезбедити информације преко:

- Новинских чланака у једном националном и у једном од локалних медија,
- Постера на главној огласној табли у свим месним заједницама потенцијално угрожених заједница,
- Обавештења на радију о преусмеравању саобраћаја,
- Обезбеђивања контакта са надлежним лицем које је именовано да ради са локалним заједницама.

Спроводиће се жалбени механизам, како би се на одговарајући начин односило према приговорима из локалних заједница, спроводиле корективне мере и подносиоци жалбе били обавештени о исходу. Ово се примењује на све жалбе заинтересованих страна. Форма жалбе налази се у Прилогу 4, а у писаном облику биће доступна у центрима локалне заједнице.

Извештај о јавним консултацијама представљен је у Прилогу 4 овог документа Плана управљања животном средином.

IX. РЕФЕРЕНЦЕ

- Процена животне средине бр. 25, Планови управљања животном средином, Одељење Светске Банке за животну средину, јануар 1999.
- Путеви и животна средина: Приручник, Одељење Светске Банке за животну средину
- Европска инвестициона банка, Приручник животне средине и друштвене праксе, канцеларија за животну средину и социјална питања, верзија 2 24.02.2010.
- Европска банка за обнову и развој, Животна средина и Социјална политика 2008.
- Европска инвестициона банка, Еколошки и социјални принципи и стандарди (2008)
- План управљања заштитом животне средине за рехабилитацију путева, мостова и тунела, у оквиру пројекта Светске Банке, Управљање путевима и безбедност саобраћаја, Република Српска, Дирекција за путеве, Бања Лука, 2001.
- Извештај процене животне средине и План управљања животном средином за Српски Пројекат рехабилитације саобраћаја, Извештај бр: Е866, назив пројекта: УФ - Пројекат рехабилитације саобраћаја – Бр. П075207, Датум документа 30.11.2003.
- Оквирни документ за управљање заштитом животне средине на пројекту (Environmental Management Framework Document - EFD), ЈП Путеви Србије, фебруар 2013. Доступан на линку: http://www.putevi-srbije.rs/images/pdf/investicije/rrsp_environmental_management.pdf

Х. ПРИЛОЗИ

Прилог бр. 1

Х.1. ПЛАН УБЛАЖАВАЊА

ПЛАН УБЛАЖАВАЊА

фаза	предмет разматрања	мере ублажавања	институционална одговорност	
			спровођење	надзор
пре изградње	главни пројекат			
	поштовање процедуре у вези заштите животне средине	<p>Прибављени су Услови Завода за заштиту природе Србије, како би се избегли ризици по животну средину.</p> <p>Прибављени су Услови Завода за заштиту споменика културе Ниш, како би се избегли ризици по културно историјско наслеђе.</p>	<p>ЈП „Путеви Србије“ и</p> <p>Пројектант - Консултант на Главном пројекту</p>	<p>ЈП „Путеви Србије“</p>
	локација и организација градилишта биће одобрена од стране ЈП „Путеви Србије“ и биће изабрана тако да:	<p>-је ван обалског појаса и изван плавне зоне река које су у близини</p> <p>-не утиче на животну средину и локалну заједницу (бука, прашина, вибрације, итд.)</p> <p>-се налази изван простора са високом вегетацијом</p> <p>-се ограничи величина објекта на минимум како би се смањило непотребно уклањање вегетације</p> <p>-санитарне отпадне воде буду третиране пре испуштања у систем површинских вода, а у складу са Законом о водама („Сл.гласник РС“, 30/2010, 93/2012, 101/2016, 95/2018, 95/2018- др. закон)</p> <p>-се та места правилно дренирају, поплочане површине, укључујући и</p>	<p>ЈП „Путеви Србије“</p> <p>Извођач</p>	<p>ЈП „Путеви Србије“</p>

ЛОТ 1: IA1, Брестовац (петља) - Дољевац (петља), km 457+272 - km 451+250, L = 6.022 km

фаза	предмет разматрања	мере ублажавања	институционална одговорност	
			спровођење	надзор
		<p>површине за паркирање возила, радионице и складишта горива одводњавају према сепаратору за воду и уље</p> <p>-кад год је могуће, ограничити заузимање површина и избећи деградацију горњег слоја земљишта</p> <p>-уклоњени материјал биће скупљен, одложен и/или поново коришћен према потреби</p> <p>- превенција ерозије тла на градилишту</p> <p>- извођач радова је одговоран за спровођење мера заштите од ерозије</p> <p>- извођач је дужан да ограничи обим ископавања како би се ублажила ерозија земљишта</p> <p>- извођач је дужан да примени методологију конзервације земљишта на осетљивим областима како би спречило или умањило отицање атмосферске воде која изазива ерозију материјала</p> <p>-извођач треба да избегава ископавање и рад са машинама у влажним теренским условима.</p>		
	избор локације за изградњу привременог насеља, у близини или у оквиру постојећих насеља	<p>- држати минималну раздаљину (тампон зона) између градилишта и најближег насељеног места</p> <p>- узети у обзир утицај локалних услова (ветар) како би се избегли, смањили неповољни утицаји</p>	Извођач	ЈП „Путеви Србије“

ЛОТ 1: IA1, Брестовац (петља) - Дољевац (петља), km 457+272 - km 451+250, L = 6.022 km

фаза	предмет разматрања	мере ублажавања	институционална одговорност	
			спровођење	надзор
	утицај на јавно здравље и социолошке околности.	-извођачевим планом управљања одређене су мере заштите на раду и заштите животне средине - планирати независно снабдевање водом и струјом као и амбуланту на градилишту		
	безбедност пешака и одговарајући прелази у току извођења радова	-обезбедити адекватан пешачки прелаз који ће бити опремљен рампама и објектима који омогућавају коришћење опреме у току извођења радова	Пројектант - Консултант на Главном пројекту	Техничка контрола Главног пројекта ЈП „Путеви Србије“
	информисање заинтересованих страна	деталји предложене трасе пута, приступних тачака и безбедносних карактеристика, биће објављени на локацији планираних радова. Повратне информације од локалних актера ће се тражити и евидентирати. Доказ о разматрању тих информација, приложити у Главном пројекту	ЈП „Путеви Србије“ Пројектант - Консултант на Главном пројекту	Техничка контрола Главног пројекта ЈП „Путеви Србије“

ЛОТ 1: IA1, Брестовац (петља) - Дољевац (петља), km 457+272 - km 451+250, L = 6.022 km

фаза	предмет разматрања	мере ублажавања	институционална одговорност	
			спровођење	надзор
изградња	планови управљања			
	<p>Извођач припрема спровођење пратећих Планава описаних у Плану управљања животном средином, како би се обезбедило поштовање законске регулативе као и захтева зајмодавца:</p> <ul style="list-style-type: none"> -организација градилишта -канализација и отпадне воде -земљиште -прашина -локација позајмишта, као и мере рекултивације за позајмишта и приступне путеве након завршетка пројекта -отпад и отпадне воде у складу са Законом о управљању отпадом („Сл. Гласник РС“, 36/2009, 88/2010, 14/2016 и 95/2018 - др. закон) -уља, горива и мазива -радови у водотоцима -хитни одговори -жалбени поступак -безбедност и ризици 			

ЛОТ 1: IA1, Брестовац (петља) - Дољевац (петља), km 457+272 - km 451+250, L = 6.022 km

фаза	предмет разматрања	мере ублажавања	институционална одговорност	
			спровођење	надзор
	-безбедност на раду			
изградња	улазак на градилиште			
	Сви радници и посетиоци на градилишту требају да буду упућени у План здравља и безбедности на раду као и о обавези ношења личне заштитне опреме.			
изградња	набавка материјала			
	асфалтна база: прашина, дим, здравље и безбедност радника, поремећај екосистема	-користити постојеће асфалтне базе; -званично одобрење или важећа дозвола за рад	асфалтна база	асфалтна база
	каменолом: прашина, здравље и безбедност радника, поремећај екосистема	-користити постојеће каменоломе -званично одобрење или важећа дозвола за рад	каменолом	каменолом

ЛОТ 1: IA1, Брестовац (петља) - Дољевац (петља), km 457+272 - km 451+250, L = 6.022 km

фаза	предмет разматрања	мере ублажавања	институционална одговорност	
			спровођење	надзор
	позајмишта песка и шљунка: поремећај речног корита, квалитет воде, поремећај екосистема	-користити постојеће позајмиште или куповати материјал на лиценцираним сепарацијама; -званично одобрење или важећа дозвола за рад	извођач или сепарација песка и шљунка	извођач или сепарација песка и шљунка
изградња	транспорт материјала			
	асфалт: прашина, дим	- сви камиони треба да буду покривени -правилан избор извођачке механизације	превозник	превозник
	камен: прашина	овлажити камионски товар	превозник	превозник
	песак и шљунак: прашина	овлажити камионски товар	превозник	превозник

ЛОТ 1: IA1, Брестовац (петља) - Дољевац (петља), km 457+272 - km 451+250, L = 6.022 km

фаза	предмет разматрања	мере ублажавања	институционална одговорност	
			спровођење	надзор
	управљање саобраћајном буком, издувним гасовим и загушењем на путу	<ul style="list-style-type: none"> -испурука материјала у време са најмањим саобраћајним оптерећењем (9-14) -користити алтернативне путеве како би се избегле главне саобраћајнице -потребно је обезбедити адекватну сигнализацију места градилишта, како би се смањила могућност погрешног скретања возила 	лице надлежно за транспорт превозник	лице надлежно за транспорт превозник
	могућност наиласка на археолошки локалитет	услучају наиласка на археолошки локалитет, Извођач је у обавези да одмах заустави радове и о томе обавести надлежни Завод за заштиту споменика културе Ниш и ЈП „Путеви Србије“.	Извођач	Извођачев надзор
изградња	градилиште			
	штетни утицај буке на раднике и околно становништво	<ul style="list-style-type: none"> -ограничити активности на дневни рад -опрема са уграђеним пригушивачима буке, лиценциране и одобрене у складу са стандардима Европске Уније -звучне баријере код радова који праве буку и то дуже од једног дана на истој локацији. -бучну механизацију лоцирати што је даље могуће од стамбених 	Извођач радова	Извођач радова

ЛОТ 1: IA1, Брестовац (петља) - Дољевац (петља), km 457+272 - km 451+250, L = 6.022 km

фаза	предмет разматрања	мере ублажавања	институционална одговорност	
			спровођење	надзор
		објеката и других осетљивих рецептора.		
	прашина	<p>-квашење проблематичних површина на градилишту</p> <p>-покривање ускладиштеног материјала као и ограничавање брзине возила</p> <p>-спровођење Плана управљања: мере за избегавање емисије прашине, укључујући коришћење привремених ограда; квашење проблематичних површина, прилаза, материјала и складишта током утовара и истовара, покривање возила која носе прашњаве материјале; прање возила, итд.</p>	Извођач радова	Извођач радова
	вибрације	<p>-ограничити активности на дневни рад</p> <p>-ако постоји материјална штета на локалним кућама, зградама и инфраструктури (укључујући и приступне путеве) проузрокована радовима, штета ће бити компензована кроз пројекат уз обавезу и да се благовремено отклони</p> <p>- опрему за извођење земљаних радова лоцирати што даље од рецептора осетљивих на вибрације</p>	Извођач радова	Извођач радова
	поремећај саобраћаја током грађевинских активности	<p>-План управљања саобраћајем са одговарајућим мерама за преумерење саобраћаја, које се лако уочавају и прате, укључујући и помоћ саобраћајне полиције</p> <p>-израда Плана управљања саобраћајем којим се успоставља</p>	Извођач радова	Извођач радова

ЛОТ 1: IA1, Брестовац (петља) - Дољевац (петља), km 457+272 - km 451+250, L = 6.022 km

фаза	предмет разматрања	мере ублажавања	институционална одговорност	
			спровођење	надзор
		<p>ограничење брзине за грађевинска возила и организује саобраћај тако да се у највећој мери обавља ван насељених подручја</p> <p>-током извођења радова, максимално искористити постојећу мрежу саобраћајница и избегавати изградњу нових путева за привремено коришћење, чиме би се додатно повећала фрагментација простора</p> <p>-локално становништво информисати о планираним радовима</p>		
	смањен приступ активностима у појасу пута	обезбедити сталан алтернативни приступ активностима у појасу пута	Извођач радова	Извођач радова
	безбедност возила кад/где нема грађевинске активности	осветљење и добро дефинисани сигурносни знаци и мере заштите	Извођач радова	Извођач радова
	загађење воде и земљишта неправилним складиштењем отпадних материјала, управљањем и коришћењем	<p>-организовати и покрити просторе за складиштење материјала</p> <p>-изоловати бетонске, асфалтне и друге радове од утицаја воде коришћењем заптивне оплате или маске</p> <p>-изоловати просторе за прање камиона за транспорт бетона и асфалта и друге опреме од утицаја воде избором простора за прање с којих се вода не спира слободно, директно или индиректно у водотокове</p> <p>-Уредити градилиште тако да се смањи ризик од стварања талога и отпадних вода које могу загадити околну земљиште или воде</p>	Извођач радова	Извођач радова

ЛОТ 1: IA1, Брестовац (петља) - Дољевац (петља), km 457+272 - km 451+250, L = 6.022 km

фаза	предмет разматрања	мере ублажавања	институционална одговорност	
			спровођење	надзор
		<p>-План управљања земљиштем треба да обезбеди контролисано уклањање површинског слоја земљишта, одлагање и поновно коришћење</p> <p>-помоћу локалних контролисаних мера спречити спирање седимената у површинске водотокове и одводне канале. Неке од мера су постављање физичких препрека у виду ограда, малча, геотекстила, преливних каскада, седиментних басена</p> <p>-у циљу спречавања спирања седимената такође је потребно водити рачуна о нагибу терена и заштити од еолске ерозије постављањем ограда, покривача и др.</p> <p>-депоновање вишкова земље, камена и сл. може бити само привремено и временски ограничено на окончање планираних радова. Након окончања радова сви вишкови земље, камена и друге отпадне материје отклонити и извршити потпуну санацију свих површина деградираних током радова</p>		
	загађење воде и земљишта неправилним одлагањем отпадних материјала	<p>-одлагање отпадног материјала на месту које је заштићено од испирања, на обележеној локацији; ако не на лицу места, онда на овлашћеној депонији</p> <p>-складиштење отпада у складу са најбољом међународном праксом (ИФЦ, ЕХС - опште смернице).</p> <p>-применити додатне мере за складиштење опасног отпада (секундарно сузбијање, ограничавање приступа, обезбеђивање личне заштитне</p>	Извођач радова	Извођач радова

ЛОТ 1: IA1, Брестовац (петља) - Дољевац (петља), km 457+272 - km 451+250, L = 6.022 km

фаза	предмет разматрања	мере ублажавања	институционална одговорност	
			спровођење	надзор
		<p>опреме итд.) како би се спречио штетни утицај по раднике, локално становништво и животну средину</p> <p>-именовати одговорна лица за сакупљање отпада и његово складиштење (опасни и неопасни)</p>		
	потенцијално загађење земљишта и воде неправилним одржавањем опреме и пуњењем горива	применити најбољу инжењерску праксу у руковању и безбедном складиштењу мазива, горива и растварача, обезбедити правилно пуњење горивом и одржавање опреме, сакупљати сав отпад и одлагати на дозвољеним местима (објектима) за рециклажу	Извођач радова	Извођач радова
	загађење воде и земљишта неправилним одлагањем отпадних материјала	<p>- транспорт отпада у обележеним возилима намењеним за превоз отпада, како би се смањио ризик од ослобађања опасних и неопасних материја</p> <p>- обука возача за руковање и одлагање терета који превозе и пратећој документацији која описује природу терета (отпада) и степен његове опасности</p>	Извођач радова	Извођач радова
	безбедност радника	<p>- обезбедити раднике сигурносним упутствима и заштитном опремом</p> <p>-омогућити безбедан алтернативни ток саобраћаја</p>	Извођач радова	Извођач радова

ЛОТ 1: IA1, Брестовац (петља) - Дољевац (петља), km 457+272 - km 451+250, L = 6.022 km

фаза	предмет разматрања	мере ублажавања	институционална одговорност	
			спровођење	надзор
	привремено заузете површине	<ul style="list-style-type: none"> - обнављање засада вегетације и то изворним врстама и пратити ефекте (избегавати инвазивне и алергене врсте) -где засади нису били успешни, спровести замену 	Извођач радова	Извођач радова
рад	одржавање			
	штетни утицај буке на околно становништво и раднике	<ul style="list-style-type: none"> - ограничити активности на дневни рад или према договору са јавним органима - коришћење опреме са уграђеним пригушивачима буке 	Извођач радова на одржавању	Извођач радова на одржавању
	потенцијално загађење ваздуха, воде и земљишта: прашина, издувни гасови, просуто гориво, уља и мазива	<ul style="list-style-type: none"> -применити најбољу инжењерску праксу у коришћењу и безбедном складиштењу мазива, горива и уља -обезбедити правилно пуњење горивом и одржавање опреме -сакупљати сав отпад и одлагати у складу са Законом о управљању отпадом -прописно организовати и покрити просторе за складиштење материјала -изоловати бетонске, асфалтне радове од утицаја воде коришћењем заптивне оплате -изоловати просторе за прање камиона за транспорт бетона и асфалта 	Извођач радова на одржавању	Извођач радова на одржавању

ЛОТ 1: IA1, Брестовац (петља) - Дољевац (петља), km 457+272 - km 451+250, L = 6.022 km

фаза	предмет разматрања	мере ублажавања	институционална одговорност	
			спровођење	надзор
		<p>као и осталу опрему од утицаја воде избором простора за прање с којих се вода не спира слободно, директно или индиректно у водотоке</p> <p>-одлагати отпад на одговарајуће локације заштићене од испирања</p>		
	вибрације	ограничити активности на дневни рад или према договору са јавним органима	Извођач радова на одржавању	Извођач радова на одржавању
	безбедност радника	<p>-обезбедити раднике сигурносним упутствима и заштитном опремом</p> <p>-организовати сигуран обилазни ток саобраћаја</p>	Извођач радова на одржавању	Извођач радова на одржавању
	повећана брзина возила	поставити саобраћајне знакове за ограничење брзине	Извођач радова на одржавању	Извођач радова на одржавању
	ерозија, одрон и опасне ситуације	поставити одговарајуће знаке упозорења (одрон, клизиште, влажан или клизав коловоз, опасна кривина, прелаз за животиње на путу, успорено кретање возила у саобраћајном току), Флуоресцентне ознаке који указују на стрме косине или конвексна огледала у непрегледним кривинама, поставити знаке упозорења на местима које добра инжењерска пракса сматра погодним или према договору са јавним органима	Извођач радова на одржавању	Извођач радова на одржавању

ЛОТ 1: IA1, Брестовац (петља) - Дољевац (петља), km 457+272 - km 451+250, L = 6.022 km

Прилог бр. 2

Х.2. ПЛАН ПРАЋЕЊА УТИЦАЈА

ЛОТ 1: IA1, Брестовац (петља) - Дољевац (петља), km 457+272 - km 451+250, L = 6.022 km

ПЛАН ПРАЋЕЊА УТИЦАЈА

фаза	параметар који се прати	место где се параметар прати	како се прати/ опрема за мониторинг	време када се параметар прати (учесталост или континуирано)	зашто се параметар прати	институционална одговорност
						спровођење
изградња	набавка материјала					
асфалтна база	поседовање званичног одобрења или важеће лиценце (дозволе за рад)	асфалтна база	инспекција/ инжењер надзора	пре почетка радова	треба обезбедити усклађеност базе са захтевима безбедности, здравља и животне средине	руководилац базе
каменолом	поседовање званичног одобрења или важеће лиценце (дозволе за рад)	каменолом	инспекција/ инжењер надзора	пре почетка радова	треба обезбедити усклађеност каменолома са захтевима безбедности, здравља и животне средине	руководилац каменолома
позајмишта песка и шљунка	поседовање званичног одобрења или важеће лиценце (дозволе за рад)	позајмишта или сепарација песка и шљунка	инспекција/ инжењер надзора	пре почетка радова	треба обезбедити усклађеност позајмишта са захтевима безбедности, здравља и животне средине	руководилац позајмишта и сепарације
изградња	транспорт материјала					

ЛОТ 1: IA1, Брестовац (петља) - Дољевац (петља), km 457+272 - km 451+250, L = 6.022 km

фаза	параметар који се прати	место где се параметар прати	како се прати/ опрема за мониторинг	време када се параметар прати (учесталост или континуирано)	зашто се параметар прати	институционал на одговорност
						спровођење
<i>асфалт</i>	покривен камионски товар	градилиште	надгледање	ненајављене инспекције у току рада, најмање једном недељно	треба обезбедити усклађеност са захтевима безбедности, здравља и животне средине	Извођачев надзор
<i>камен</i>	камионски товар покривен или влажан	градилиште	надгледање	ненајављене инспекције у току рада, најмање једном недељно	треба обезбедити усклађеност са захтевима безбедности, здравља и животне средине	Извођачев надзор
<i>песак и шљунак</i>	камионски товар покривен или влажан	градилиште	надгледање	ненајављене инспекције у току рада, најмање једном недељно	треба обезбедити усклађеност са захтевима безбедности, здравља и животне средине	Извођачев надзор
<i>управљање саобраћајем</i>	изабрана маршрута и време	градилиште	надгледање	ненајављене инспекције у току рада, најмање једном недељно	треба обезбедити усклађеност са захтевима безбедности, здравља и животне средине као и што мање ометање саобраћаја	Извођачев надзор
изградња	градилиште					

ЛОТ 1: IA1, Брестовац (петља) - Дољевац (петља), km 457+272 - km 451+250, L = 6.022 km

фаза	параметар који се прати	место где се параметар прати	како се прати/ опрема за мониторинг	време када се параметар прати (учесталост или континуирано)	зашто се параметар прати	институционал на одговорност
						спровођење
<i>штетан утицај буке на раднике и околно становниш тво</i>	нивои буке	градилиште; најближе куће у околном насељу	детектор нивоа буке са одговарајућим софтвером	-једном на почетку пројекта и касније на кварталном нивоу -по пријави -ако резултати мониторинга нису задовољавајући, праћење треба вршити на месечном нивоу	обезбедити да радови буду у складу са захтевима очувања безбедности, здравља и животне средине, као и што мање ометање саобраћаја	Извођач радова (мониторинг)
<i>прашина</i>	аерозагађење (суспендоване чврсте честице)	на и у близини градилишта	инспекција и осматрање	ненајављене инспекције у току испоруке материјала и изградње	обезбедити да радови буду у складу са захтевима очувања безбедности, здравља и животне средине, као и што мање ометање саобраћаја	Извођачев надзор (мониторинг)
<i>вибрације</i>	ограничено деловања време	градилиште	надзирање	ненајављене инспекције у току рада и по пријави	обезбедити да радови буду у складу са захтевима очувања безбедности, здравља и животне средине, као и што мање ометање саобраћаја	Извођачев надзор

ЛОТ 1: IA1, Брестовац (петља) - Дољевац (петља), km 457+272 - km 451+250, L = 6.022 km

фаза	параметар који се прати	место где се параметар прати	како се прати/ опрема за мониторинг	време када се параметар прати (учесталост или континуирано)	зашто се параметар прати	институционал на одговорност
						спровођење
<i>поремећај саобраћаја током грађевинске активности</i>	постојање плана управљања саобраћајем шема саобраћаја	на и у близини градилишта	инспекција, надгледање	пре почетка радова; једном недељно и то у вршним и мирним периодима	обезбедити да радови буду у складу са захтевима безбедности, здравља и животне средине, као и што мање ометање саобраћаја	Извођачев надзор
<i>смањен приступ активности ма у појасу пута</i>	обезбеђен алтернативни приступ	градилиште	надгледање	насумичне провере најмање једном недељно током грађевинских активности	обезбедити да радови буду у складу са захтевима безбедности, здравља и животне средине, као и што мање ометање саобраћаја	Извођачев надзор
<i>безбедност возила где нема грађевинске активности</i>	видљивост и прилагођеност	на и у близини градилишта	опсервација	насумичне провере најмање једном недељно у вечерњим сатима	обезбедити да радови буду у складу са захтевима безбедности, здравља и животне средине, као и што мање ометање саобраћаја	Извођачев надзор

ЛОТ 1: IA1, Брестовац (петља) - Дољевац (петља), km 457+272 - km 451+250, L = 6.022 km

фаза	параметар који се прати	место где се параметар прати	како се прати/ опрема за мониторинг	време када се параметар прати (учесталост или континуирано)	зашто се параметар прати	институционал на одговорност
						спровођење
загађење воде и земљишта услед неправилног складиштења, управљања и коришћења материјала	квалитет воде и земљишта (суспендоване чврсте честице, уља, пх вредности, проводљивост)	на водотоцима	ненејављено узорковање, анализа у акредитованој лабораторији са потребном опремом	најмање три пута током трајања пројекта, мониторинг треба да се уради пре изградње (или на референтној тачки узводно од градилишта за време) и после радова на рехабилитацији	обезбедити да радови буду у складу са захтевима безбедности, здравља и животне средине, као и што мање ометање саобраћаја	Извођач радова (мониторинг)
безбедност радника	заштитна опрема; организација обилазног саобраћаја	градилиште	инспекција	ненајављене инспекције у току рада	обезбедити да радови буду у складу са захтевима безбедности, здравља и животне средине, као и што мање ометање саобраћаја	Извођач надзора
рад	одржавање					

ЛОТ 1: IA1, Брестовац (петља) - Дољевац (петља), km 457+272 - km 451+250, L = 6.022 km

фаза	параметар који се прати	место где се параметар прати	како се прати/ опрема за мониторинг	време када се параметар прати (учесталост или континуирано)	зашто се параметар прати	институционал на одговорност
						спровођење
<i>штетан утицај буке на раднике и суседно становниш тво</i>	нивои буке	градилиште; најближе куће	детектор нивоа буке са одговарајућим софтвером	ненајављене инспекције у току активности одржавања и по пријави	обезбедити да радови буду у складу са захтевима безбедности, здравља и животне средине, као и што мање ометање саобраћаја	ЈП Србије“ „Путеви
<i>вибрације</i>	ограничено време активности	градилиште	надзирање	ненајављене инспекције у току активности одржавања и по пријави	обезбедити да радови буду у складу са захтевима безбедности, здравља и животне средине, као и што мање ометање саобраћаја	ЈП Србије“ „Путеви
<i>безбедност радника</i>	заштитна опрема; организација обилазног саобраћаја	градилиште	инспекција	ненајављене инспекције у току активности одржавања и по пријави	обезбедити да радови буду у складу са захтевима безбедности, здравља и животне средине, као и што мање ометање саобраћаја	ЈП Србије“ „Путеви
рад	безбедност на путу					

ЛОТ 1: IA1, Брестовац (петља) - Дољевац (петља), km 457+272 - km 451+250, L = 6.022 km

фаза	параметар који се прати	место где се параметар прати	како се прати/ опрема за мониторинг	време када се параметар прати (учесталост или континуирано)	зашто се параметар прати	институционал на одговорност
						спровођење
<i>повећана брзина возила</i>	стање саобраћајних знакова; брзина возила	деоница пута обухваћена пројектом	визуелна опсервација; детектори брзине	током активности одржавања; ненајављено	обезбедити безбедан и економичан проток саобраћаја	Извођач радова на одржавању; саобраћајна полиција
<i>ерозија, одрон и опасне ситуације</i>	стање знакова опасности	деоница пута обухваћена пројектом	визуелна опсервација	током активности одржавања	обезбедити безбедан и економичан проток саобраћаја	Извођач радова на одржавању, праћење утицаја (мониторинг)

ЛОТ 1: IA1, Брстовац (петља) - Дољевац (петља), km 457+272 - km 451+250, L = 6.022 km

Предложени модел - допунски подаци које треба укључити у планове мониторинга:

1. Опште		
Да ли пројекат усклађен са свим захтевима (узимајући у обзир усвојене акционе планове, изузећа или одступања)?	Да <input type="checkbox"/> Не <input type="checkbox"/>	Ако не, молимо да пружите информације о неусаглашености:
Да ли је пројекат усклађен са свим важећим еколошким и социјалним законима и прописима?	Да <input type="checkbox"/> Не <input type="checkbox"/>	Ако не, молимо да пружите информације о неусаглашености:
Да ли је било несрећа или инцидента који су изазвали штету по животну средину, довели до повреда или смртних случајева, утицали на раднике, локалну заједницу или културна добра. Да ли је фирма позивана на одговорност?	Да <input type="checkbox"/> Не <input type="checkbox"/>	Ако јесте, молимо опишите, укључујући мере за отклањање штете и спречавање понављања:
Да ли је фирма материјално угрожена евентуалним изменама закона и регулатива (Закон о раду, животној средини, социјалној заштити, безбедности и здрављу на раду)?	Да <input type="checkbox"/> Не <input type="checkbox"/>	Ако јесте, молимо опишите:
Колико пута је вршена инспекција од стране надлежних органа из области животне средине?	Број:	Молимо да наведете детаље њихових посета, укључујући број и врсту евентуалних прекршаја:
Колико пута је вршена инспекција од стране надлежних органа из области животне средине?	Број:	Молимо да наведете детаље њихових посета, укључујући број и врсту евентуалних прекршаја:
Да ли су након инспекција прописани пенали, казне и/или корективне мере?	Да <input type="checkbox"/> Не <input type="checkbox"/>	Ако јесу, молимо објасните, укључујући и статус спровођења корективних мера:

ЛОТ 1: IA1, Брестовац (петља) - Дољевац (петља), km 457+272 - km 451+250, L = 6.022 km

<p>Да ли је фирма ангажовала подизвођаче на радовима везаним за пројекат?</p>	<p>Да <input type="checkbox"/></p> <p>Не <input type="checkbox"/></p>	<p>Ако јесте, молимо наведите за које врсте посла и како је фирма пратила усклађеност рада подизвођача са акционим планом животне средине и социјалним акционим планом:</p>
<p>Да ли су неки од горе наведених прекршаја били одговорност подизвођача?</p>	<p>Да <input type="checkbox"/></p> <p>Не <input type="checkbox"/></p>	<p>Ако јесу, молимо наведите детаље, укључујући како ће фирма да обезбеди спровођење корективних мера од стране Подизвођача?</p>
<p>Да ли су неки од радова спровођени у смањеном обиму, да ли су повремено обустављани или потпуно прекинути због заштите животне средине, здравља, безбедности или законских прописа?</p>	<p>Да <input type="checkbox"/></p> <p>Не <input type="checkbox"/></p>	<p>Ако јесу, молимо објасните:</p>
<p>Молимо да наведете програме, иницијативе или пројекте које спроводи фирма у циљу побољшања рада и система управљања у области социолошких аспеката и очувања животне средине:</p> <p>Молимо да наведете ниво расхода главних и оперативних трошкова и да ли се они односе на потребе акционог плана животне средине и социолошких утицаја или неке друге иницијативе:</p>		

2. Статус акционог план животне средине и социолошких утицаја

Молимо да пружите информације о статусу сваке ставке у оквиру Акционог плана животне средине и социолошких утицаја. Ако је план ажуриран током периода извештавања, молимо приложити копију новог плана.

3. Подаци мониторинга животне средине.³

Молимо да пружите информације о имену и контакт детаљима вашег менаџера животне средине:				
Параметар ⁴	Вредност ⁵	јединица	статус усклађености ⁶	Коментари ⁷
Отпадне воде				
укупна количина отпадне воде				
биохемијска потрошња кисеоника (БПК)				
хемијска потрошња кисеоника				
суспендоване честице				
фосфор				
нитрати				
тешки метали				
(други)				
Емисије у ваздух				
сумпордиоксид SO ₂				
оксиди азота NO _x				
микрочестице				
угљендиоксид CO ₂				
метан CH ₄				

³ Молимо вас да обезбедите резултате мониторинга животне средине спроведене од стране фирме или њених консултаната. Ако већ имате све тражене податке доступне у другом облику, онда они могу да се користе

⁴ Није нужно применити све параметре. Молимо вас да попуните оне редове који су најрелевантнији за сектор индустрије. Додатни параметри могу да се додају ако је неопходно.

⁵ Молимо Вас да проверите да ли су јединице мерења јасно наведене.

⁶ Молимо Вас за извештај о усклађености према стандардима за овај пројекат (локални, Европска Унија и/или Светска банка)

⁷ Поред свих других коментара, молимо Вас да наведете да ли пријављена мерења важе за све или само неке процесе.

ЛОТ 1: IA1, Брестовац (петља) - Дољевац (петља), km 457+272 - km 451+250, L = 6.022 km

Молимо да пружите информације о имену и контакт детаљима вашег менаџера животне средине:				
Параметар ⁴	Вредност ⁵	јединица	статус усклађености ⁶	Коментари ⁷
азот субоксид N ₂ O				
хидрофлуорокарбони HFCs				
флуорокарбони PFCs				
сумпорхексафлуорид SF ₆				
(други)				
Други параметри				
бука				
(други)				
Чврст отпад				
Молимо вас да наведете врсту и количину чврстог отпада генерисаног због извођења Пројекта. Наведите ако је нека врста отпада опасна. Наведите шта од отпада може поново да се користи или рециклира, као и начин одлагања.				

4. Коришћење ресурса и добијени производи

параметар	вредност	Јединица мере	коментари ⁸
Употребљена горива			
уље			
бензин			
камени угаљ			
лигнит			
електроенергетски систем			
топлотна енергија			
Потрошене сировине			
сировина 1			
сировина 2			
Добијени производи			
производ 1			
производ2			

5. Управљање људским ресурсима

Молимо да пружите информације о имену и контакт детаљима вашег менаџера људским ресурсима:	
---	--

⁸ Поред свих других коментара, молимо Вас да наведете да ли пријављене мере важе за све или само неке од процеса. Наведите неке параметре квалитета горива (нпр. октанска вредност)

ЛОТ 1: IA1, Брестовац (петља) - Дољевац (петља), km 457+272 - km 451+250, L = 6.022 km

	укупно	Новозапослени у овом извештајном периоду	Отпуштени у овом извештајном периоду
Број непосредно запослених:			
Број ангажованих радника под уговором:			
Да ли је током периода извештавања спроведена колективна редундација?	Да <input type="checkbox"/> Не <input type="checkbox"/>	Ако јесте, објасните план редундације, разлоге за спровођење, планирани број радника и како су одабрани, спроведена саветовања и мере за ублажавање ефеката редундације:	
Да ли постоје планови редундације радне снаге за следећу годину?	Да <input type="checkbox"/> Не <input type="checkbox"/>	Ако постоји, представити план редундације, укључујући разлоге за отпуштање вишкова, број радника који је обухваћен и начин на који су одабрани:	
Да ли је током периода извештавања било неких промена у радничком синдикату фирме?	Да <input type="checkbox"/> Не <input type="checkbox"/>	Ако јесте, молимо објасните детаљно и наведите однос према радничком синдикату:	
Ако синдикат не постоји, да ли има др. представника радника?	Да <input type="checkbox"/> Не <input type="checkbox"/>	Ако има, молимо објасните њихово учешће током периода извештавања:	
Да ли је било промена у колективном уговору?	Да <input type="checkbox"/> Не <input type="checkbox"/>	Ако јесте, молимо опишите детаљно:	
Да ли је током периода извештавања неко од запослених поднео било какву притужбу?	Да <input type="checkbox"/> Не <input type="checkbox"/>	Ако јесте, наведите тачан број поднетих жалби, засебно за сваки пол, као и предмете ових жалби и објаснити на који начин се фирма бавила овим проблемом:	
Да ли је неко од запослених пријавио случај узнемиравања или насилног понашања током периода извештавања?	Да <input type="checkbox"/>	Ако јесте, наведите тачан број поднетих жалби, засебно за сваки пол, као и предмете ових жалби и објаснити на који начин се фирма бавила овим проблемом:	

ЛОТ 1: IA1, Брестовац (петља) - Дољевац (петља), km 457+272 - km 451+250, L = 6.022 km

	Не <input type="checkbox"/>	
Да ли је било штрајкова и других колективних спорова који се односе на рад и услове рада у фирми, током извјештајног периода?	Да <input type="checkbox"/> Не <input type="checkbox"/>	Ако јесу, навести разлоге и природу ових спорова и објаснити на који начин их је фирма решавала:
Да ли су током периода извештавања вођени судски поступци у вези са условима рада?	Да <input type="checkbox"/> Не <input type="checkbox"/>	Ако јесте, наведите спорна питања и њихов исход:
Да ли је током извештајног периода било промена у следећим областима: <ul style="list-style-type: none"> ❖ Репрезентативни синдикат ❖ Колективни уговор ❖ Недискриминација и једнаке могућности за све ❖ Једнака зарада за једнак рад ❖ Родна равноправност ❖ Малтретирање изузимавање, укључујући и сексуално узнемиравање ❖ Запошљавање лица испод 18 година старости ❖ Зарада (висина плате, редовни и прековремени рад) ❖ Прековремени рад ❖ Радно време ❖ Баланс између посла и приватног живота ❖ Жалбени механизам за раднике ❖ Здравље и безбедност 	Да <input type="checkbox"/> Не <input type="checkbox"/>	Ако јесте, наведите детаље, укључујући и нове иницијативе ако постоје:

6. Подаци о заштити здравља и безбедности на раду

Молимо да пружите информације о имену и контакт детаљима вашег менаџера заштите здравља и безбедности на раду:

	Непосредно запослени:	Радници на уговор:		Непосредно запослени:	Радници на уговор:
--	-----------------------	--------------------	--	-----------------------	--------------------

ЛОТ 1: IA1, Брестовац (петља) - Дољевац (петља), km 457+272 - km 451+250, L = 6.022 km

Количина посла, који у периоду извештавања, просечан радник обави за сат времена:			Број смртних случајева ⁹ :		
Буџет који је потрошен на безбедност и здравље на раду (укупан износ и валута):			Број повреда које су узроковале одсуствовање са посла:		
Обука из безбедности и здрављу на раду која је спроведема у овом периоду (по особи или данима):			Број инцидената који је довео до временског заостатка у обављању посла (укључујући и транспорт) ¹⁰ :		
Број изгубљених радних дана услед инцидената ¹¹			Број случајева професионалног обољења:		
Број дана на боловању:					
Узроци инцидента (падови, велика оптерећења, ударци предметима, струјни удар итд):					
Молимо Вас да наведете детаље о свим смртним случајевима или већим инцидентима који нису претходно пријављени банкама, укључујући и укупне накнаде исплаћене због повреде на раду или болести (износ и валута):					
Молимо Вас да укратко представите обуку у превенцији и реаговању у хитним ситуацијама, коју су запослени прошли у току периода извештавања:					
Молимо Вас да укратко представите вежбе реаговања у хитним ситуацијама које су спроведене у току периода извештавања:					

7. Заинтересоване стране

Молимо да пружите информације о имену и контакт детаљима вашег менаџера за односе са јавношћу:

⁹ Ако то већ нисте урадили, молимо Вас да се обезбеди посебан извештај са детаљима о околностима под којима је дошло до смрти.

¹⁰ Неспособност за рад у трајању од најмање једног целог радног дана након несреће или болести.

¹¹ Изгубљени радни дани су број радних дана након повреде или обољења, током којих је запослени био ван посла или је имао ограничене радне активности због професионалног обољења или болести.

ЛОТ 1: IA1, Брестовац (петља) - Дољевац (петља), km 457+272 - km 451+250, L = 6.022 km

Молимо вас да пружите информације о спровођењу Плана укључивања заинтересованих страна и представите односе који су успостављени са њима током периода извештавања, укључујући:

- Састанци или друге иницијативе спроведене током периода извештавања, путем којих се врши повезивање са јавношћу или јавним организацијама;
- Информације које су добиле заинтересоване стране у току периода извештавања, а тичу се заштите животне средине, социјалних и безбедносних питања;
- покривеност у медијима;
- сарадња са удружењима грађана, посебно из области очувања животне средине.

Молимо опишите било какве промене у Плану укључивања заинтересованих страна:

Током периода извештавања, колико жалби или притужби је добијено на Пројекат, од стране јавних или цивилних организација? Молимо Вас да их разврстате по групама којима припадају заинтересоване стране. Укратко представите проблеме који се спомињу у жалбама и притужбама и како су они решени:

8. Акциони План расељавања са статусом и извештавањем

Постојеће заузимање земљишта

Молимо Вас да током периода извештавања поднесете извештај о примени Акционог плана расељавања, користећи показатеље праћења који су наведени у плану и попуните табелу. Молимо вас да дате резултате било ког другог плана мониторинга и додатне информације, уколико мислите да је корисно.

<p>Да ли је свим угроженим лицима извршена потпуна компензација због физичког измештања и да ли је услед Пројекта дошло до економских губитака?</p>	<p>Да <input type="checkbox"/> Не <input type="checkbox"/></p>	<p>Ако није, наведите колико је још остало неизмирених исплата за компензацију (у смислу броја и процената корисника и износом за плаћање) и наведите када ће се извршити ове исплате:</p>
<p>Да ли је заузимање земљишта имало неке додатне, непредвиђене утицаје на основне животне потребе и стандард угроженог становништва, а да то није предвиђено акционим планом расељавања?</p>	<p>Да <input type="checkbox"/> Не <input type="checkbox"/></p>	<p>Ако јесте, квантитативно их одредите и наведите које су мере предузете како би се минимизирао или ублажио њихов утицај. Ако није, наведите како су праћени потенцијални утицаји на основне животне потребе становништва.</p>
<p>Да ли су уочене неке угрожене групе?</p>	<p>Да <input type="checkbox"/> Не <input type="checkbox"/></p>	<p>Ако јесу, наведите те групе и опишите додатне мере које су предузете како би се смањио негативан утицај на њих.</p>
<p>Уколико је могуће, да ли су све транзитне накнаде плаћене?</p>	<p>Да <input type="checkbox"/> Не <input type="checkbox"/></p>	<p>Ако нису, наведите колико је још остало неизмирених исплата (у смислу броја и процената корисника и износом за плаћање) и наведите када ће се извршити ове исплате:</p>
<p>Да ли је свим угроженим лицима пружена правна подршка?</p>	<p>Да <input type="checkbox"/> Не <input type="checkbox"/></p>	<p>Ако јесте, наведите колико особа је искористило правну помоћ.</p>

Да ли су решени преостали приговори о полагању права на земљиште и ресурсе?	Да <input type="checkbox"/> Не <input type="checkbox"/> Није применљиво <input type="checkbox"/>	Ако нису, навести колико је још остало приговора и када се очекује њихово решавање.
Да ли је било жалби и тужби у вези новог заузимања земљишта?	Да <input type="checkbox"/> Не <input type="checkbox"/>	Ако јесте, наведите колико и сажето представите њихов садржај.
Да ли је фирма редовно извештавала угрожено становништво о оствареном напретку у спровођењу акционог плана расељавања?	Да <input type="checkbox"/> Не <input type="checkbox"/>	Ако јесте, навести колико састанака је одржано и колико учесника је њима присуствовало.
Ново заузимање земљишта		
Ако је у периоду извештавања дошло до новог заузимања земљишта, молимо Вас да обезбедите документа у вези земљишних трансакција. Приложите нов или ревидовани Акциони план пресељавања који се односи на ново заузимање земљишта, са описаним мерама ублажавања, компензације, постигнутих договора итд. и обезбедите табеларни приказ са листом угроженог становништва и статусом компензације.		
Да ли су нека лица била физички расељена?	Да <input type="checkbox"/> Не <input type="checkbox"/>	Ако јесту, колико њих је расељено?
Да ли су нека лица била економски угрожена?	Да <input type="checkbox"/> Не <input type="checkbox"/>	Ако јесту, колико њих?
Да ли је влада помогла пресељења?	Да <input type="checkbox"/> Не <input type="checkbox"/>	

9. Сарадња са заједницом и развој

ЛОТ 1: IA1, Брестовац (петља) - Дољевац (петља), km 457+272 - km 451+250, L = 6.022 km

Молимо Вас да наведете да ли је током периода извештавања фирма спровела социјалне иницијативе или иницијативе за развој заједнице, као и одговарајуће трошкове ако постоје:

ЛОТ 1: IA1, Брестовац (петља) - Доњевац (петља), km 457+272 - km 451+250, L = 6.022 km

Прилог бр. 3

Х.3. ЗАКОНОДАВСТВО

СРПСКИ ЗАКони РЕЛЕВАНТНИ ЗА ЗАШТИТУ ЖИВОТНЕ СРЕДИНЕ:

Овде су наведени најзначајнији закони и прописи, који су тренутно на снази у Републици Србији, а релевантни су за заштиту животне средине:

- ✚ Закон о планирању и изградњи („Службени гласник РС”, бр 72/2009, 81/2009, 64/10, 24/11, 121/12, 42/13,50/13, 98/13, 132/14, 145/14, 83/18, 31/19, 37/19- др. Закон и 9/20);
- ✚ Закон о заштити природе („Службени гласник РС”, 36/09, 88/10. 91/10, 14/16 и 95/2018- др. закон);
- ✚ Закон о заштити животне средине („Службени гласник РС”, бр 135/04, 36/09, 72/09, 43/11-одлука УС, 14/16, 76/18, 95/18- др. закон и 95/18- др. закон);
- ✚ Закон о процени утицаја на животну средину („Службени гласник РС”, бр 135/2004, 36/09);
- ✚ Закон о стратешкој процени утицаја на животну средину („Службени гласник РС”, бр 135/04, 88/10);
- ✚ Закон о управљању отпадом („Службени гласник РС”, 36/09, 88/10, 14/16 и 95/2018- др. закон);
- ✚ Закон о заштити од буке у животној средини („Службени гласник РС”, 36/09, 88/10);
- ✚ Закон о водама („Службени гласник РС”, 30/10, 93/12, 101/16, 95/2018 и 95/2018- др. закон);
- ✚ Закон о шумама („Службени гласник РС”, 30/10, 93/12, 89/15 и 95/2018- др. закон);
- ✚ Закон о заштити ваздуха („Службени гласник РС”, 36/09, 10/13);
- ✚ Закон о безбедности и здрављу на раду („Службени гласник РС”, 101/05, 91/15, 113/17-др. закон).

Прописи формирани на основу Закона о процени утицаја на животну средину, обухватају следеће:

- ✚ Уредба о утврђивању листе пројеката за које је обавезна процена утицаја на животну средину и листе пројеката за које се може захтевати ЕИА („Службени гласник РС”, бр. 114/08);
- ✚ Правилник о садржини захтева о потреби процене утицаја и садржини захтева за спецификацију обима и садржаја студије о процени утицаја („Службени гласник РС”, бр 69/05);
- ✚ Правилник о садржини студије о процени утицаја („Службени гласник РС”, бр 69/05);
- ✚ Правилник о поступку јавног увида, презентацији и јавној расправи о студији о процени утицаја („Службени гласник РС”, бр 69/05);
- ✚ Правилник о раду Техничке комисије за студије о процени утицаја („Службени гласник РС”, бр 69/05);
- ✚ Правилник о дозвољеном нивоу буке у животној средини („Службени гласник РС”, бр 72/10);
- ✚ Уредба о утврђивању класа водних тела („Службени гласник РС”, бр 5/68);
- ✚ Уредба о граничним вредностима загађујућих материја у површинским и роковима за њихово достизање („Службени гласник РС”, бр. 67/11, 48/12 и 1/16);
- ✚ Уредба о граничним вредностима емисије загађујућих материја у воде и седименту и роковима за њихово достизање („Службени гласник РС”, бр. 50/12);

- ✚ Правилник о опасностима загађујућих материја у водама („Службени гласник РС”, бр 31/82).

Други релевантни закони Републике Србије:

- ✚ Закон о потврђивању Конвенције о објављивању информација, укључивање јавности у процес доношења одлука и правну заштиту у области животне средине („Службени гласник РС”, 38/09);
- ✚ Закон о путевима („Службени гласник РС”, бр. 41/18 и 95/18- др.закон).

Прилог бр. 4

Х.4. УКЉУЧИВАЊЕ ЗАИНТЕРЕСОВАНИХ СТРАНА

Идентификација заинтересованих страна

Заинтересоване стране чине људи и организације који могу да утичу, да буду погођени, или сами мисле да су погођени одлуком или активношћу. На овом Пројекту, заинтересоване стране могу да се сврстају у следеће основне групе:

1. Потенцијално погођене стране:

- ❖ Запослени у ЈП „Путеви Србије“и Извођачи;
- ❖ Представници фирми које послују у зони непосредно уз Пројекат;
- ❖ Становници насеља у зони утицаја Пројекта;
- ❖ Законски регулисани надлежни органи на локалном или регионалном нивоу, као што су: локални земљопоседници и закупци; и потенцијално погођена индустрија и предузећа.

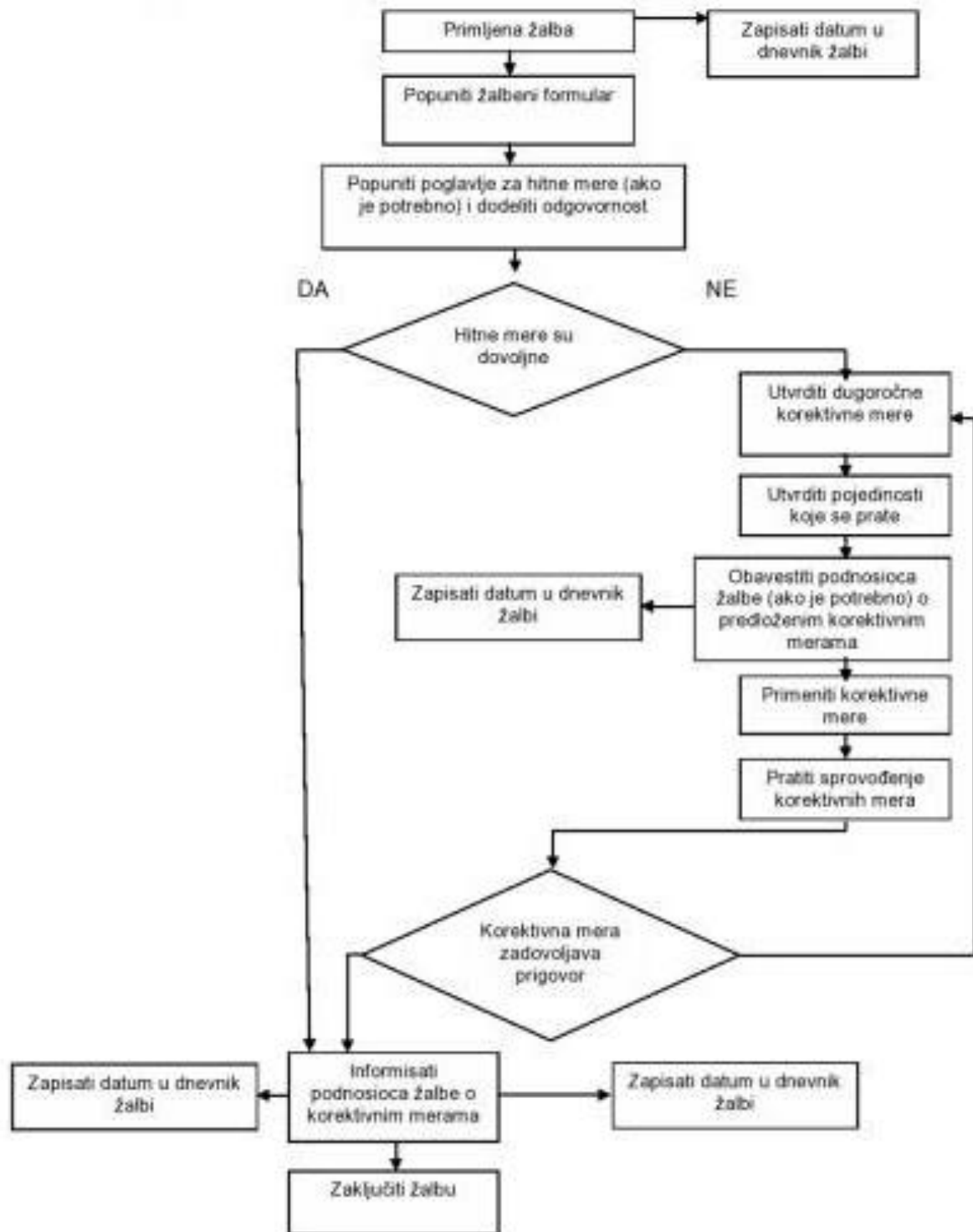
2. Друге заинтересоване стране:

- ❖ Јавност;
- ❖ Друге фирме које послују у Националној Мрежи;
- ❖ Невладине организације.

Како се Пројекат развија, може да се појави више заинтересованих страна. У том смислу, када се једном идентификује, свака заинтересована страна ће се окарактерисати у смислу њених интереса, проблема и захтева и биће укључена у ову листу.

Жалбени механизам и облик

Dijagram toka žalbenog postupka



Жалбе треба решити у року од 15 радних дана

Деловодни број жалбе:			
Контакт подаци	Име и презиме:		
	адреса:		
	телефон:		
	е - маил:		
Како желите да будете контактирани? Молимо Вас да означите	поштом	телефоном	е - маил
Име и информације о идентитету (из личне карте).			
Детаљи ваше жалбе. Молимо вас да опишете проблеме, коме су се догодили, када, где и колико пута, као релевантне			
Која је ваша препорука за разрешење жалбе?			
Како да предате овај образац надлежном лицу	поштом:		
	лично: молимо донесите овај формулар на адресу:		
	е - маил: Пошаљите своју жалбу, предложено решење и контакт		

	податке на е - маил:		
ПОТПИС		датум	



Булевар краља Александра бр. 282

11 000 Београд

тел: +381 11 30 40 700

факс: +381 11 30 40 699

ИЗВЕШТАЈ СА ЈАВНИХ КОНСУЛТАЦИЈА

О

ПЛАНУ УПРАВЉАЊА ЗАШТИТОМ ЖИВОТНЕ СРЕДИНЕ И СОЦИЈАЛНИМ ПИТАЊИМА

за

Израда главног пројекта појачаног одржавања
државног пута IA 1, деоница: Брестовац (петља)-
Дољевац (петља), L=6.022 km

- Категорија Б –



Београд, децембар 2020.

1. ИСТОРИЈАТ

Република Србија, аплицирала је за финансирање трошкова Пројекта рехабилитације пута. Међународне финансијске институције су: Светска банка, Европска инвестициона банка и Европска банка за обнову и развој.

Република Србија, намерава да уложи део добијених средстава, на пројекат појачаног одржавања на државном путу IA бр. 1, деоница: Брестовац (петља) - Дољевац (петља), L = 6.022 km.

Овај План управљања животном средином је израђен за појачано одржавање (рехабилитацију – доградњу) предметне путне деонице, да обезбеди имплементирање добре праксе заштите животне средине и усклађеност документације са захтевима Међународних финансијских институција које ће финансирати пројекте рехабилитације путева и безбедности у Србији.

Предузеће Panpro Team д.о.о. је, као партнер у групи извршилаца која израђује предметни пројекат, израдило нацрт документа, План управљања животном средином и социјалним питањима, за рехабилитацију националног пута IA бр. 1, деоница: Брестовац (петља) - Дољевац (петља), који је поднет на пре-коначни увид техничкој контроли и Инвеститору 24. новембра 2020., за коментарисање или за одобрење. План управљања животном средином и социјалним питањима је израђен са циљем да обезбеди примену најбоље праксе и пројекта у складу са захтевима међународних финансијских институција у заштити животне средине које финансирају пројекте рехабилитација путева и безбедности. Израда Плана управљања животном средином и социјалним питањима је спроведена кроз истраживања на терену, укључујући и консултације са представницима на регионалном и локалном нивоу. План управљања животном средином је примарно заснован на истраживањима на терену извршеним током летњих месеци 2020.

Јавно предузеће „Путеви Србије“ је 24. новембра 2020. дало одобрење за почетак процеса јавних консултација за План управљања животном средином. Јавно предузеће „Путеви Србије“ је започело јавне консултације и објавило документ 02. децембра 2020.

ЈП „Путеви Србије“ је 02. децембра 2020. објавило позив за јавне консултације са управама, организацијама и заинтересованом јавности за План управљања животном средином за рехабилитацију деонице пута Брестовац (петља) - Дољевац (петља). Јавност, организације и остале заинтересоване стране су позване да присуствују у процесу јавне расправе о нацрту документа Плана управљања животном средином. Пре оглашавања у новинама, План управљања животном средином је достављен Општини Дољевац, а накнадно и Граду Лесковцу. Представници града и општине су обавестили јавност постављањем огласа, на званичној страници Лесковца и Дољевца и на огласним таблама, о времену и месту

одржавања јавних консултација. Позив је такође објављен на сајту Јавног предузећа „Путеви Србије“.

Увид у документ је обезбеђен на следећим адресама:

- Просторије ЈП „Путеви Србије“, Сектор инвестиција, Влајковићева 19а, Београд, на првом прату, сваког радног дана од 11:00 до 13:00, 15 дана од 02 децембра 2020.
- у просторијама Општине Дољевац, улица Николе Тесле бр. 121, Канцеларија бр. 35, 18410 Дољевац сваког радног дана од 09 до 11 часова у року од 15 дана од 02 децембра 2020.
- на интернет страници општине Дољевац: www.opstinadoljevac.rs
- на интернет страници Града Лесковца: www.gradleskovac.org
- на интернет страници ЈП „Путеви Србије“: www.putevi-srbije.rs

Јавне консултације и презентација Плана управљања животном средином је одржана у просторијама Општине Дољевац у Скупштинској сали, 16. децембра 2020. са почетком у 10.00 часова.

2. ИЗВЕШТАЈ О ЈАВНИМ КОНСУЛТАЦИЈАМА, ДОЉЕВАЦ, 16.12.2020.

У складу са оперативном политиком 4.01 Светске Банке, ЈП „Путеви Србије“ је израдило документ – План управљања животном средином и социјалним питањима за радове на рехабилитацији државног пута IA бр. 1, деоница: Брестовац (петља) - Дољевац (петља), L = 6.022 km.

Представљање Плана управљања животном средином и социјалним питањима је почело 02. децембра 2020., позив заинтересованим странама је објављен у дневном листу Политика, којим је позвана заинтересована јавност, власти и институције да провере предложене санације и утицај на животну средину са наведених мера ублажавања и праћења. Пре оглашавања у новинама, сва документа су достављена општини Дољевац и граду Лесковцу и јавно доступна на лицу места, и такође постављена на електронској презентацији ЈП „Путеви Србије“.

Представници локалне самоуправе су обавестили јавност постављањем огласа о времену и месту јавних консултација. Објављивање нацрта Плана управљања животном средином је завршено 16. децембра 2020. када су одржане јавне консултације у општини Дољевац уз стриктно поштовање мера заштите против вируса Covid-19 у складу са препорукама Владе Републике Србије.



Сл. 1: Јавне консултације у Дољевцу, 16. децембар 2020.



Сл. 2: Јавне консултације у Дољевцу, 16. децембар 2020.



Сл. 3: Јавне консултације у Дољевцу, 16. децембар 2020.



Сл. 4: Јавне консултације у Дољевцу, 16. децембар 2020.



Сл. 5: Јавне консултације у Дољевцу, 16. децембар 2020.

Јавним консултацијама је присуствовало 8 учесника. Заинтересовани представници Града Лесковца - градске управе из сектора заштите животне средине, представници Општине Дољевац из сектора заштите животне средине, сектора за урбанизам, сектора за озакоњење и канцеларије за економски развој.

Јавне консултације су почеле, као што је било и планирано, у 10:00. Представник Рапрог Теам, просторни планер Милица Миленковић изложила је електронску презентацију и заједно са специјалистом за екологију Марином Комад, дипл. грађ. инж., детаљно је представљен План управљања заштитом животне средине учесницима. Током јавне расправе, није било притужби у вези са планом управљања животном средином.

Током јавних консултација није било постављених питања.

Јавна расправа је завршена у 10:45 по локалном времену.

3. СПИСАК ПРИСУТНИХ

СПИСАК ПРИСУТНИХ НА ЈАВНИМ КОНСУЛТАЦИЈАМА			
ПРЕДМЕТ: План управљања заштитом животне средине - Јавне консултације - дискусија -			
МЕСТО ОДРЖАВАЊА КОНСУЛТАЦИЈА: ЈП Путава Србије, сектор за инвестиције, Вујаковићева бр. 19а, 11000 Београд Општина Дољевац, улица Николе Тесле бр. 121, Канцеларија бр. 35, 18410 Дољевац			
МЕСТО ОДРЖАВАЊА ДИСКУСИЈЕ: Скупштинска сала Општине Дољевац			
ТЕРМИН ЈАВНЕ ДИСКУСИЈЕ: 02. децембар 2020. до 16. децембар 2020.			
ТЕРМИН ЈАВНЕ ДИСКУСИЈЕ: 16. децембар 2020. у 10.00 часова			
ПУТ: Државни пут IА реда бр. 1			
ПРОЈЕКАТ: Појачано одржавање државног пута Брестовац (петља)- Дољевац (петља)			
Р.Б.	Име и презиме	Организација / Адреса	Телефон, Факс, Е-пошта
1	Велимаки Величковић	Општина Дољевац Брежњина 34 Дољевац	064 25832769 svetkica.stankovic@gmail.com
2	Миlena Сисак	Општина Дољевац Брежњина 34 Дољевац	065 9883223 nijeliasasic988@gmail.com
3.	Иван Зорђевић	Општина Дољевац Брежњина 34 Дољевац	064-2219875 ivanvucavac23@gmail.com
4.	Стефан Тадрковић	Општина Дољевац Брежњина 34 Дољевац	063-7695141 ste.furac@gmail.com
5	Драгомир Милић	Општина Дољевац Брежњина 34 Дољевац	062 254 175
6.	Неда Јовчић	Канцеларија за локалне Економије ЕН2003 Дољевац	063/401-322 nedazor@gmail.com
7	Телена Спасовић	Општина Дољевац Брежњина 34 Дољевац	062 1996902, jenekostojkovicv3@yad400.com
8.	Милица Јурић	Општина Дољевац Брежњина 34 Дољевац	061/2677588 milicija15@gmail.com

4. ДОКУМЕНТАЦИЈА



Сагласно оперативној политици Светске банке (ОП 4.01)
Јавно предузеће „Путеви Србије“
позива на

ЈАВНЕ КОНСУЛТАЦИЈЕ
јавност, органе и организације заинтересоване за
**ПЛАН УПРАВЉАЊА ЗАШТИТОМ ЖИВОТНЕ
СРЕДИНЕ И СОЦИЈАЛНИМ ПИТАЊИМА**
за пројекат појачаног одржавања државног
пута IА реда бр. 1 деоница:
БРЕСТОВАЦ (ПЕТЉА) – ДОЉЕВАЦ (ПЕТЉА)

Увид у предметни План управљања заштитом животне средине
и социјалним питањима може се извршити:

- у просторијама ЈП „Путеви Србије“, сектор за инвестиције, Влајковићева 19а, Београд, први спрат, сваког радног дана од 11 до 13 часова у року од 15 дана од дана објављивања овог обавештења.
- у просторијама Општине Дољевац, Улица Николе Тесле бр. 121, канцеларија бр. 35, 18410 Дољевац, сваког радног дана од 9 до 11 часова у року од 15 дана од дана објављивања овог обавештења.
- на интернет страници општине Дољевац:
www.opstinadoljevac.rs
- на интернет страници Града Лесковца:
www.gradleskovac.org
- на интернет страници ЈП „Путеви Србије“:
www.putevi-srbije.rs

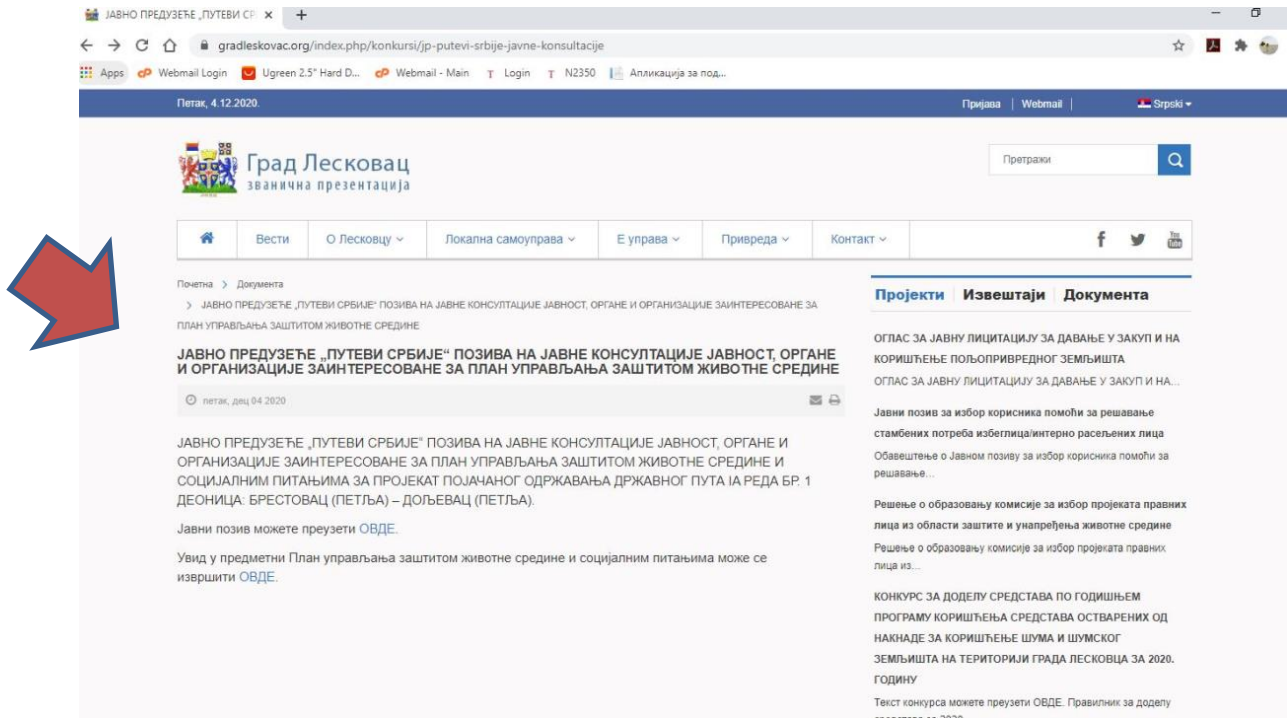
Примедбе и мишљења у вези са Планом управљања заштитом животне средине и социјалним питањима се подносе у писаном облику и достављају на адресу ЈП „Путеви Србије“, Сектор за инвестиције, Влајковићева 19а, Београд. Примедбе се могу доставити и електронском поштом на адресу office@putevi-srbije.rs

Дана 16. 12. 2020. године, са почетком у 10 часова биће одржане јавне консултације и презентација предметног Плана у Скупштинској сали у општини Дољевац, Улица Николе Тесле бр. 121, 18410 Дољевац.

За додатне информације обратити се на следећу адресу:

ЈП „Путеви Србије“
Сектор за инвестиције
Влајковићева 19а,
11000 Београд, Република Србија,
тел./факс +381 11 / 32 06 813
e-mail: igor.radovic@putevi-srbije.rs

Сл. 6: Најава јавних консултација у дневном листу „Политика“



ЈАВНО ПРЕДУЗЕЋЕ „ПУТЕВИ СРБИЈЕ“

gradleskovac.org/index.php/konkursi/jp-putevi-srbije-javne-konsultacije

Понедељак, 4. 12. 2020. Пријава | Webmail | Srpski

Град Лесковац
званична презентација

Претражи

Вести | О Лесковцу | Локална самоуправа | Е управа | Привреда | Контакт

Почетна > Документа

> ЈАВНО ПРЕДУЗЕЋЕ „ПУТЕВИ СРБИЈЕ“ ПОЗИВА НА ЈАВНЕ КОНСУЛТАЦИЈЕ ЈАВНОСТ, ОРГАНЕ И ОРГАНИЗАЦИЈЕ ЗАИНТЕРЕСОВАНЕ ЗА ПЛАН УПРАВЉАЊА ЗАШТИТОМ ЖИВОТНЕ СРЕДИНЕ

ЈАВНО ПРЕДУЗЕЋЕ „ПУТЕВИ СРБИЈЕ“ ПОЗИВА НА ЈАВНЕ КОНСУЛТАЦИЈЕ ЈАВНОСТ, ОРГАНЕ И ОРГАНИЗАЦИЈЕ ЗАИНТЕРЕСОВАНЕ ЗА ПЛАН УПРАВЉАЊА ЗАШТИТОМ ЖИВОТНЕ СРЕДИНЕ

петак, дец 04 2020

ЈАВНО ПРЕДУЗЕЋЕ „ПУТЕВИ СРБИЈЕ“ ПОЗИВА НА ЈАВНЕ КОНСУЛТАЦИЈЕ ЈАВНОСТ, ОРГАНЕ И ОРГАНИЗАЦИЈЕ ЗАИНТЕРЕСОВАНЕ ЗА ПЛАН УПРАВЉАЊА ЗАШТИТОМ ЖИВОТНЕ СРЕДИНЕ И СОЦИЈАЛНИМ ПИТАЊИМА ЗА ПРОЈЕКАТ ПОЈАЧАНОГ ОДРЖАВАЊА ДРЖАВНОГ ПУТА IА РЕДА БР. 1 ДЕОНИЦА. БРЕСТОВАЦ (ПЕТЉА) – ДОЉЕВАЦ (ПЕТЉА).

Јавни позив можете преузети [ОВДЕ](#).

Увид у предметни План управљања заштитом животне средине и социјалним питањима може се извршити [ОВДЕ](#).

Пројекти | **Извештаји** | **Документа**

ОГЛАС ЗА ЈАВНУ ЛИЦИТАЦИЈУ ЗА ДАВАЊЕ У ЗАКУП И НА КОРИШЋЕЊЕ ПОЉОПРИВРЕДНОГ ЗЕМЉИШТА

ОГЛАС ЗА ЈАВНУ ЛИЦИТАЦИЈУ ЗА ДАВАЊЕ У ЗАКУП И НА...

Јавни позив за избор корисника помоћи за решавање стамбених потреба избеглицацинтерно расељених лица

Обавештење о Јавном позиву за избор корисника помоћи за решавање...

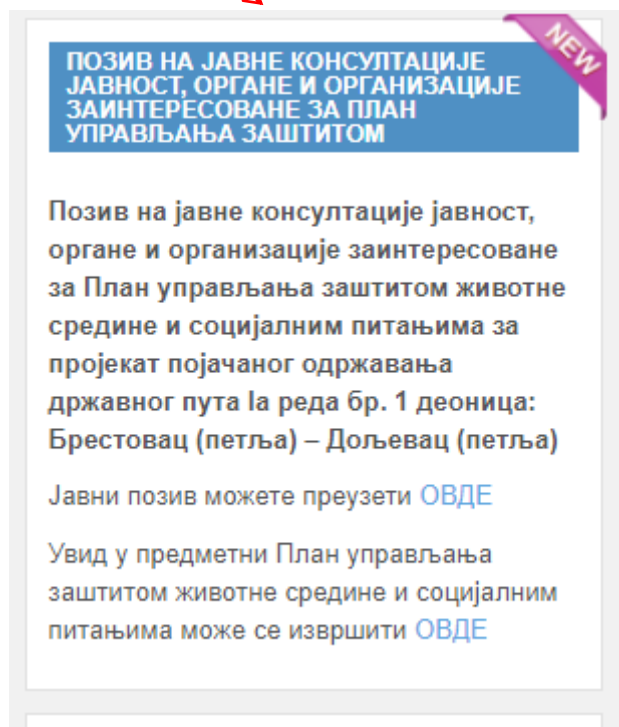
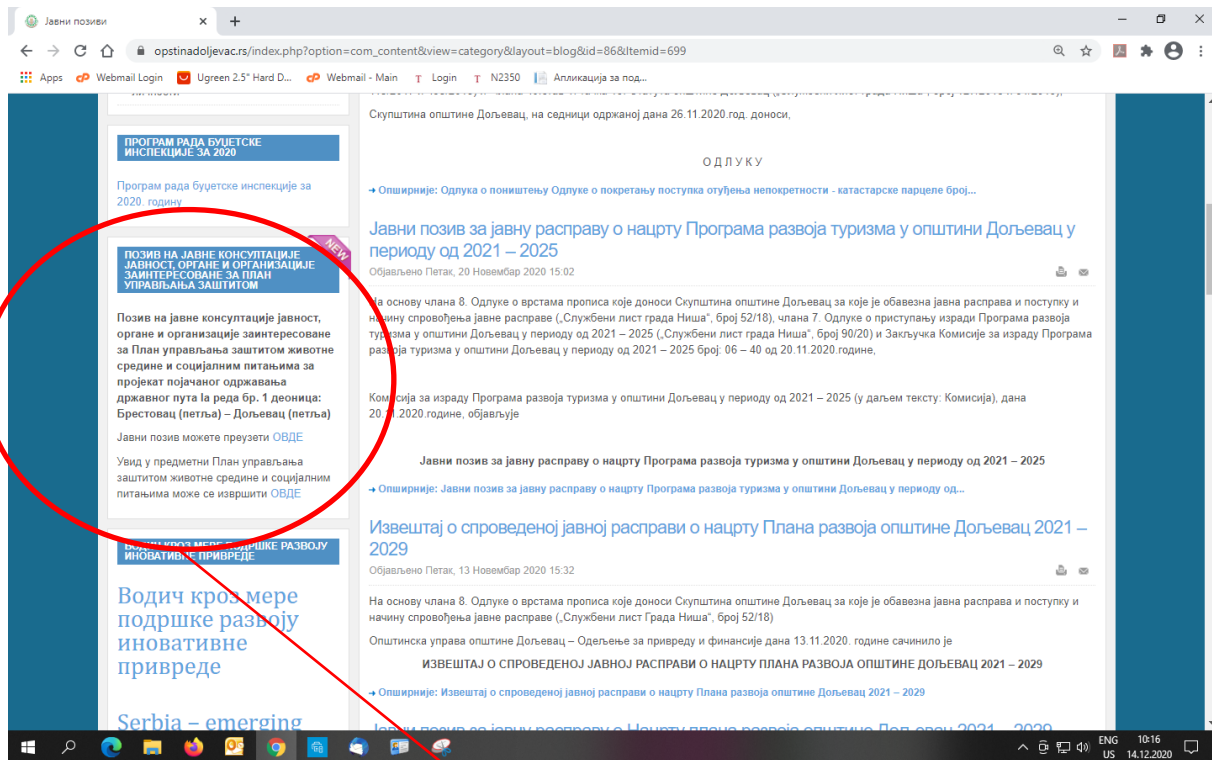
Решење о образовању комисије за избор пројеката правних лица из области заштите и унапређења животне средине

Решење о образовању комисије за избор пројеката правних лица из...

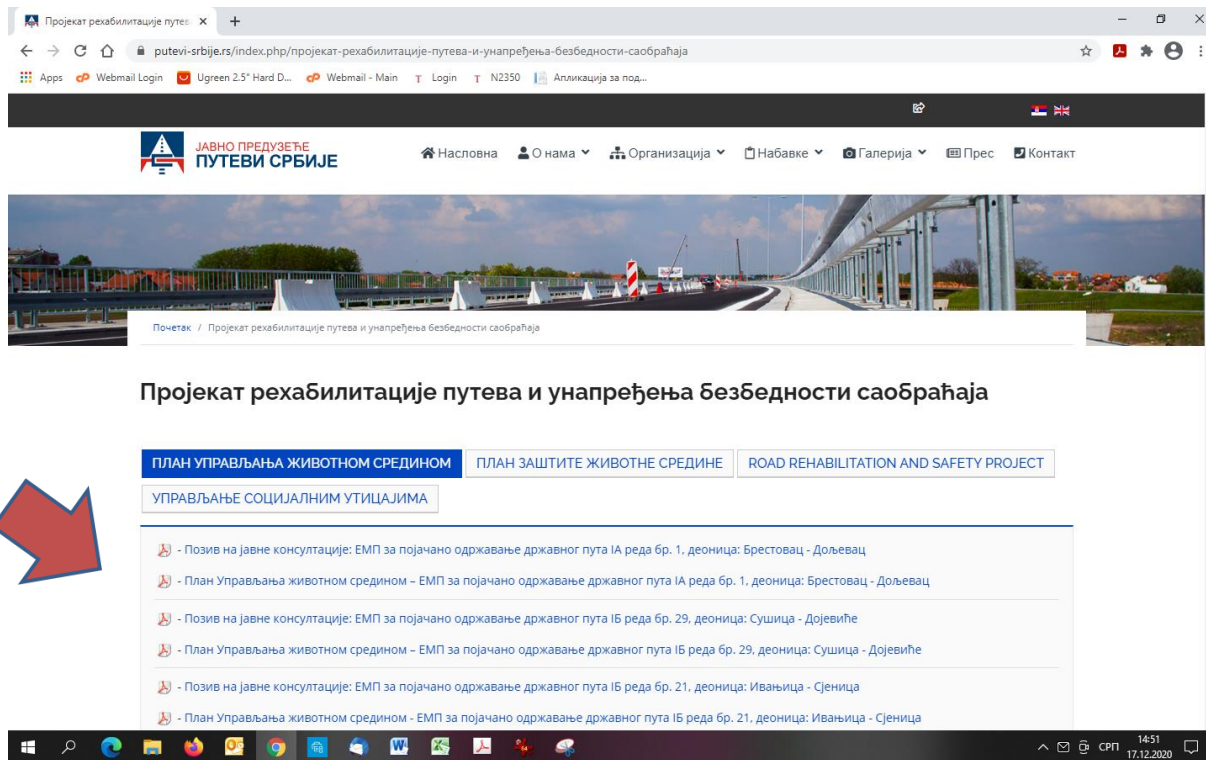
КОНКУРС ЗА ДОДЕЛУ СРЕДСТАВА ПО ГОДИШЊЕМ ПРОГРАМУ КОРИШЋЕЊА СРЕДСТАВА ОСТАВЕНИХ ОД НАКНАДЕ ЗА КОРИШЋЕЊЕ ШУМА И ШУМСКОГ ЗЕМЉИШТА НА ТЕРИТОРИЈИ ГРАДА ЛЕСКОВЦА ЗА 2020. ГОДИНУ

Текст конкурса можете преузети [ОВДЕ](#). Правилник за доделу средстава за 2020.

Сл. 7: Позив на јавне консултације, објављен на сајту Града Лесковца



Сл. 8: Позив на јавне консултације, објављен на сајту општине Дољевац



Пројекат рехабилитације путева и унапређења безбедности саобраћаја

putevi-srbije.rs/index.php/пројекат-рехабилитације-путева-и-унапређења-безбедности-саобраћаја

Apps Webmail Login Ugreen 2.5" Hard D... Webmail - Main Login T N2350 Апликација за под...

ЈАВНО ПРЕДУЗЕЋЕ ПУТЕВИ СРБИЈЕ

Насловна О нама Организација Набавке Галерија Прес Контакт

Почетак / Пројекат рехабилитације путева и унапређења безбедности саобраћаја

Пројекат рехабилитације путева и унапређења безбедности саобраћаја

ПЛАН УПРАВЉАЊА ЖИВОТНОМ СРЕДИНОМ ПЛАН ЗАШТИТЕ ЖИВОТНЕ СРЕДИНЕ ROAD REHABILITATION AND SAFETY PROJECT

УПРАВЉАЊЕ СОЦИЈАЛНИМ УТИЦАЈИМА

- Позив на јавне консултације: ЕМП за појачано одржавање државног пута IA реда бр. 1, деоница: Брстовац - Дољевац
- План Управљања животном средином – ЕМП за појачано одржавање државног пута IA реда бр. 1, деоница: Брстовац - Дољевац
- Позив на јавне консултације: ЕМП за појачано одржавање државног пута IB реда бр. 29, деоница: Сушица - Дојевиће
- План Управљања животном средином – ЕМП за појачано одржавање државног пута IB реда бр. 29, деоница: Сушица - Дојевиће
- Позив на јавне консултације: ЕМП за појачано одржавање државног пута IB реда бр. 21, деоница: Ивањица - Сјеница
- План Управљања животном средином - ЕМП за појачано одржавање државног пута IB реда бр. 21, деоница: Ивањица - Сјеница

14:51 17.12.2020

Сл. 9: Позив на јавне консултације, објављен на сајту ЈП Пuteви Србије



Сагласно оперативној политици Светске Банке (ОП 4.01)

Јавно предузеће „Путеви Србије“ позива на

ЈАВНЕ КОНСУЛТАЦИЈЕ

јавност, органе и организације заинтересоване за

ПЛАН УПРАВЉАЊА ЗАШТИТОМ ЖИВОТНЕ СРЕДИНЕ И СОЦИЈАЛНИМ ПИТАЊИМА

**за пројекат појачаног одржавања државног пута IА реда бр. 1
деоница:**

БРЕСТОВАЦ (ПЕТЉА) – ДОЉЕВАЦ (ПЕТЉА)

Увид у предметни План управљања заштитом животне средине и социјалним питањима може се извршити:

- у просторијама ЈП „Путеви Србије“, сектор за инвестиције, Влајковићева 19а, Београд, први спрат, сваког радног дана од 11 до 13 часова у року од 15 дана од дана објављивања овог обавештења.
- у просторијама Општине Дољевац, улица Николе Тесле бр. 121, Канцеларија бр. 35, 18410 Дољевац сваког радног дана од 09 до 11 часова у року од 15 дана од дана објављивања овог обавештења.
- на интернет страници општине Дољевац: www.opstinadoljevac.rs
- на интернет страници Града Лесковца: www.gradleskovac.org
- на интернет страници ЈП „Путеви Србије“: www.putevi-srbije.rs

Примедбе и мишљења у вези са Планом управљања заштитом животне средине и социјалним питањима се подносе у писаном облику и достављају на адресу ЈП „Путеви Србије“, Сектор за инвестиције, Влајковићева 19а, Београд. Примедбе се могу доставити и електронском поштом на адресу office@putevi-srbije.rs

Дана 16.12.2020. године, са почетком у 10:00 часова биће одржане јавне консултације и презентација предметног Плана у Скупштинској сали у општини Дољевац, улица Николе Тесле бр. 121, 18410 Дољевац.

За додатне информације обратити се на следећу адресу:

ЈП „Путеви Србије“
Сектор за инвестиције
Влајковићева 19а,
11000 Београд, Република Србија,
тел./факс +381 11 / 32 06 813
e-mail: igor.radovic@putevi-srbije.rs

Сл. 10: Позив на јавне консултације, објављен на сајту ЈП Путеви Србије

Прилог бр. 5

Х.5. УСЛОВИ НАДЛЕЖНИХ ИНСТИТУЦИЈА

РЕПУБЛИКА СРБИЈА
ЗАВОД ЗА ЗАШТИТУ ПРИРОДЕ СРБИЈЕ
НОВИ БЕОГРАД, Др Ивана Рибара бр. 91
Тел: +381 11/2093-802; 2093-803;
Факс: + 381 11/2093-867

У
953-1924
28-01-2019

Завод за заштиту природе Србије, Београд, Др Ивана Рибара бр. 91, на основу члана 9. Закона о заштити природе („Службени гласник РС“, бр. 36/2009, 88/2010, 91/2010-исправка, 14/2016 и 95/2018-други закон) и члана 136. Закона о општем управном поступку („Службени гласник РС“, бр. 18/2016), поступајући по Захтеву II бр. 953-27206 од 24.12.2018. године ЈП „Путеви Србије“ из Београда, Булевар краља Александра бр. 282, за издавање услова заштите природе за израду техничке документације пројекта Појачаног одржавања деонице државног пута IA реда бр. I (аутопут Е-75), деоница Брестовац – петља Дољевац, дана 26.01. 2019. године под 03 бр. 020-3558/3, доноси:

РЕШЕЊЕ

- I. Траса државног пута за који се планира израда техничке документације - на деоници Брестовац – петља Дољевац не налази се унутар заштићеног подручја за које је спроведен или покренут поступак заштите, није у обухвату еколошке мреже, нити на простору евидентираних природних добара. Сходно томе, издају се следећи услови заштите природе:
- 1) Предвидети да се одводњавање саобраћајнице врши гравитационим отицањем површинских вода и по потреби изградњом отворених канала за њихов прихват;
 - 2) За воде које настају спирањем са коловоза и оптерећене су уљима и другим нафтним дериватима мора се предвидети изградња таложника и сепаратора масти и уља, а пре упуштања у реципијент или канализацију, обавезна је контрола њиховог квалитета;
 - 3) Као коловозни застор користити материјале који могу, са аспекта заштите, обезбедити смањење нивоа буке и вибрација и омогућити ефикасно дренажање воде са површине коловоза;
 - 4) Дефинисати ужу и ширу зону утицаја саобраћајнице на животну средину (посебно са аспекта очувања пољопривредног земљишта и производње хране одговарајућег квалитета), на основу тога утврдити мере и препоруке за коришћење земљишта;
 - 5) Дуж саобраћајнице предвидети заштитно зеленило - формирати травњаке, уз примену ниског зеленила, чиме би се омогућила визуелна заштита контактних зона и естетско обликовање простора. За озелењавање високом вегетацијом, препоручује се примена претежно аутохтоних, брзорастућих врста, које имају фитотоксично и бактерицидно дејство и изражене естетске вредности. Избегавати врсте које су детерминисане као алергене (тополе и сл.), као и инвазивне (багрем, кисело дрво и др.);
 - 6) Предвидети изградњу заштитних ограда уз насеља као појас заштите од буке, али и прелета птица и слепих мишева и страдања истих на траси пута;
 - 7) Очувати потенцијална гнездилишта колонијалних врста птица, одморништа и зимовалишта уз водотокове и друге површине дуж трасе пута;
 - 8) У периоду гнезђења птица од 15. марта до 30. јуна очувати гнезда крупних птица грабљивица и врста из породице врана (*Corvidae*);

- 9) Након реконструкције планирати чишћење агрегата соли са површине пута, нарочито у зимском периоду;
 - 10) Прибавити сагласност надлежних институција за извођење радова који изискују евентуалну сечу одраслих, вредних примерака дендрофлоре, како би се уклањање вегетације свело на најмању меру;
 - 11) Утврдити обавезу санације или рекултивације свих деградираних површина. Уз сагласност надлежне комуналне службе, предвидети локације на којима ће се трајно депоновати неискоришћени геолошки грађевински и остали материјал настао предметним радовима;
 - 12) Предвидети постављање специјалних судова за сакупљање отпада на одговарајућим бетонским површинама;
 - 13) Предвидети све мере заштите природе у акцидентним ситуацијама уз обавезу обавештавања надлежних инспекцијских служби и установа;
 - 14) Уколико се током радова наиђе на геолошко-палеонтолошке или минералогско-петролошке објекте, за које се претпоставља да имају својство природног добра, извођач радова је дужан да у року од осам дана обавести Министарство заштите животне средине, односно предузме све мере како се природно добро не би оштетило до доласка овлашћеног лица.
2. Ово решење не ослобађа подносиоца захтева да прибави и друге услове, дозволе и сагласности предвиђене позитивним прописима.
 3. За све друге радове/активности на предметном подручју или промене пројектне документације, потребно је поднети нови захтев.
 4. Уколико подносилац захтева у року од две године од дана достављања овог решења не отпочне радове и активности за које је ово решење издато, дужан је да поднесе захтев за издавање новог решења.
 5. Такса за издавање овог Решења у износу од 20.000,00 динара је одређена у складу са члан 2. став 4. тачка 7. Правилника о висини и начину обрачуна и наплате таксе за издавање акта о условима заштите природе („Службени гласник РС“, бр. 73/2011, 106/2013).

Образложење

Завод за заштиту природе Србије примио је дана 25.12.2018. године Захтев заведен под бр. 020–3558/1 ЈП „Путеви Србије“ из Београда, за израду техничке документације пројекта Појачаног одржавања деонице државног пута 1А реда бр. 1 (аутопут Е75), деоница Брестовац – петља Дољевац.

На основу достављеног захтева и документације утврђено је да је техничка документација пројекта Појачаног одржавања предметног пута саставни део Пројекта рехабилитације путева и унапређења безбедности саобраћаја на мрежи државних путева, који је подршка међународних финансијских институција Националном програму рехабилитације државних путева Републике Србије. Почетак деонице је петља Брестовац на Е 75 – крај деонице је петља Дољевац на Е 75. Планиране активности обухватају радове на постојећој саобраћајници и у постојећим габаритима коловозне конструкције.

Након увида у Централни регистар заштићених природних добара Србије и документацију Завода утврђени су услови и мере заштите природе за извођење активности из диспозитива овог решења. При томе се имало у виду да на локалитету нема заштићених подручја за које је спроведен или покренут поступак заштите, утврђених еколошки значајних подручја и еколошких коридора од међународног

значаја еколошке мреже Републике Србије, објеката геонаслеђа, као ни евидентираних природних добара.

Законски основ за доношење решења је Закон о заштити природе („Службени гласник РС“, бр. 36/2009, 88/2010, 91/2010, 14/2016 и 95/2018-други закон).

Планиране активности могу се реализовати под условима дефинисаним овим Решењем, јер је процењено да неће утицати на природне вредности подручја.

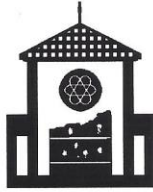
На основу свега наведеног, одлучено је као у диспозитиву овог Решења.

Такса на захтев и такса за решење, по Тар. бр. I. и Тар. бр. 9. су наплаћене у складу са Законом о републичким административним таксама („Службени гласник РС“, бр. 43/2003, 51/2003, 61/2005, 5/2009, 54/2009, 50/2011, 93/2012, 83/2015, 112/2015, 50/2016, 61/2017, 113/2017, 3/2018-испр. и 95/2018).

Упутство о правном средству: Против овог решења може се изјавити жалба Министарству заштите животне средине у року од 15 дана од дана пријема решења. Жалба се предаје писмено или изјављује усмено на записник Заводу за заштиту природе Србије, уз доказ о уплати Републичке административне таксе у износу од 470,00 динара на текући рачун бр. 840-742221843-57, позив на број 59013 по моделу 97.

ДИРЕКТОР
Александар Драгишић

Достављено:
- Подносиоцу захтева
- Архива х 2



Република Србија
ЗАВОД ЗА ЗАШТИТУ СПОМЕНИКА КУЛТУРЕ НИШ
Ниш, Добричка 2, тел. 018/523-414, факс 018/523-412
E-mail: kontakt@zzsknis.rs
Број: 804/2-02
Датум: 20.08.2020. год.

PANPRO TEAM d.o.o.

Број: 326-А-5/20

Датум: 31.08.2020.

БЕОГРАД

Завод за заштиту споменика културе Ниш, на основу чл. 104 Закона о културним добрима (Службени гласник РС бр. 71/94) и чл. 104 Закона о општем управном поступку (Сл. гласник РС 18/16) а у вези са чл. 99 и 27 Закона о културним добрима, решавајући по захтеву "Panpro team" д.о.о., са седиштем у Београду у ул. Генерала Рајевског бр. 1/10, доноси

РЕШЕЊЕ

О утврђивању услова за предузимање мера техничке заштите

I Мере техничке заштите: израда техничке документације пројекта Појачаног одржавања деонице државног пута IA-1, деоница петља Брестовац – петља Дољевац, могу се предузети под следећим условима:

1. Подносилац захтева је дужан да обезбеди и предвиди трошкове за ангажовање сталног археолошког праћења извођења земљаних радова, током читавог трајања земљаних радова;
2. Подносилац захтева је дужан да благовремено, односно најкасније у року од 8 дана пре почетка радова, о томе званично обавести овај Завод;
3. Ако се у току извођења радова наиђе на археолошке и/или историјске локалитете или археолошке предмете, односно предмете из прошлости, извођач радова је дужан да одмах, без одлагања на том месту обустави радове и обавести надлежни Завод за заштиту споменика културе Ниш и да предузме мере да се налаз не уништи и не оштети и да се сачува на месту и у положају у коме је откривен, као и да обезбеди услове за заштитна археолошка истраживања;
4. У случају да се радови обављају на површини на којој се налази археолошки или историјски локалитет чије постојање до сада није регистровано, подносилац захтева је дужан да обезбеди средства за археолошка истраживања, заштиту, чување, публикавање и презентацију истог, а што ће се регулисати посебним уговором између Подносиоца захтева и Завода.

II Подносилац захтева дужан је да изради пројекат у свему у складу са издатим условима из тачке I овог решења.

III Инвеститор је у обавези да по изради пројектне документације исту достави Заводу ради добијања сагласности да је урађена према прописаним условима. Један примерак пројектне документације се доставља за потребе Завода.

IV Ово решење важи годину дана.

V Жалба на решење не задржава извршење.

Образложење

“Rapro team” д.о.о., са седиштем у Београду у ул. Генерала Рајевског бр. 1/10, поднело је захтев наш број 804/1-02 од 30.07.2020. године за утврђивање услова за израду техничке документације пројекта Појачаног одржавања деонице државног пута IA-1, деоница петља Брестовац – петља Долевац.

У циљу заштите н.к.д. и археолошког наслеђа “Rapro team” д.о.о., са седиштем у Београду дужно је да поступи по мерама прописаним овим решењем.

Имајући у виду наведено као и одредбе Закона о културним добрима које прописују обавезу предузимања мера техничке заштите у циљу очувања непокретног културног добра, донето је решење као у диспозитиву.

Чланом 104 став 3 “Закона о културним добрима” је прописано да жалба не задржава извршење решења.

ПРАВНИ ЛЕК: Против овог решења може се изјавити жалба Републичком заводу за заштиту споменика културе Београд у року од 15 дана од дана пријема решења. Жалба се непосредно предаје или шаље поштом доносиоцу овог решења.

Обрадио:

мр Александар Алексић, археолог

Доставити:

- Подносиоцу захтева
- Документацији Завода





Јавно водопривредно предузеће „Србијаводе“ Београд
Водопривредни центар „Морава“ Ниш
18000 Ниш, Трг краља Александра Ујединитеља 2, www.srbijavode.rs,
vrsmogava@srbijavode.rs; Текући рачун: 200-2402180103002-46; ПИБ: 100283824;
Матични број: 17117106; Наменски рачун трезора: 840-78723-57, ЈБКЈС: 81448;
Телефон: 018/425-81-85; 425-81-86 Факс: 018/451-38-20

Број: 5500/1

Датум: 13 JUL 2020

PANPRO TEAM d.o.o.

Број: 233-1-5120

Датум: 14.07.2020.
BEOGRAD

Panpro team d.o.o.
11.000 Beograd
Generala Rajevskog 1

У вези Вашег захтева бр.160/1-2-5/20 од 03.07.2020.год. (наш бр.5500 од 03.07.2020.год.) којим тражите да „у складу са Закључком Министарства грађевинарства, саобраћаја и инфраструктуре бр.06-00-00126/2016-03 од 09.09.2016.год. издамо мишљење у поступку израде Главног пројекта појачаног одржавања државног пута пута IA-1 реда, деоница Брестовац (петља)-Дољевац (петља)“ обавештавамо Вас да је 08.12.2018. год. у „Сл.гласнику РС“ бр.95 објављен Указ о проглашењу Закона о изменама и допунама Закона о водама. Чланом 5 промењен је чл.117 ЗОВ-а односно „водни услови се издају за изградњу нових објеката, реконструкцију постојећих објеката осим за реконструкцију државног пута I и II реда, пропуста и мостова на њима, ...“.

Измене Закона су извршене после заједничког састанка где су били и ваши представници, представници Министарства пољопривреде, шумарства и водопривреде, републичке дирекције за воде и ЈВП-а (јуна 2018.год.)



Руководилац ВПЦ“Морава“

Драгана Симић
Драгана Симић, дипл.правник.

Прилог бр. 6

Х.6. ФИНАЛНО ОДОБРЕЊЕ ЗА ЖИВОТНУ СРЕДИНУ



Република Србија
МИНИСТАРСТВО
ЗАШТИТЕ ЖИВОТНЕ СРЕДИНЕ
Број: 011-00-00934/2020-03
Датум: 29.09.2020. године
Београд

PANPRO TEAM d.o.o.

Број: 424-1-5120

Датум: 15.10.2020.

БЕОГРАД

ПАНПРО ТИМ, д.о.о.

Генерала Рајевског бр.1
Београд

ПРЕДМЕТ: Захтев за информацију о потреби израде студије процене утицаја на животну средину за пројекат појачаног одржавања државног пута IA 1, деоница: Брестовац (петља) – Дољевац (петља), L=6,022 km.

У складу са вашим дописом бр. 263-2-5/20 од 03.09.2020. године у којем нам се обраћате са захтевом за информацију о потреби израде студије процене утицаја на животну средину за пројекат појачаног одржавања државног пута IA 1, деоница: Брестовац (петља) – Дољевац (петља), L=6,022 km, обавештавамо вас о следећем:

На основу Закона о процени утицаја на животну средину, чл. 3. став 1. и став 2. („Службени гласник Републике Србије“, број 135/04, 36/09), предмет процене утицаја су пројекти који се планирају и изводе, промене технологије, реконструкције, проширење капацитета, престанак рада и уклањање пројекта **који могу имати значајан утицај на животну средину**, а немају одобрење за изградњу или се користе без употребне дозволе.

Такође, у складу са критеријумима за одлучивање о потреби израде Студије о процени утицаја на животну средину, а на основу Уредбе о утврђивању Листе пројеката за које је обавезна процена утицаја и Листе пројеката за које се може захтевати процена утицаја на животну средину („Службени гласник Републике Србије“, број 114/08) којом су утврђени пројекти за које се обавезно израђује процена утицаја-Листа I и пројекти за које се процењује значајан или могућ утицај на животну средину-Листа II, дефинисани су пројекти за које је неопходно отпочети процедуру процене утицаја

У предметном случају ради се о пројекат појачаног одржавања државног пута IA 1, деоница: Брестовац (петља) – Дољевац (петља), L=6,022 km, и исти се не налази на Листама I и II Уредбе.

У складу са изнетим, не постоји законска обавеза покретања процедуре процене утицаја на животну средину за наведени пројекат.



Доставити:
- Наслову
- Архиви