



ЈАВНО ПРЕДУЗЕЋЕ
ПУТЕВИ СРБИЈЕ

Београд, Булевар краља Александра 282 www.putevi-srbije.rs

КОНКУРСНА ДОКУМЕНТАЦИЈА

ЈАВНА НАБАВКА У ОТВОРЕНОМ ПОСТУПКУ

ПЕРИОДИЧНО ОДРЖАВАЊЕ МОСТОВА И ТУНЕЛА НА
ДРЖАВНОМ ПУТУ I-Б РЕДА БР. 35
ДЕОНИЦА: КЛАДОВО – БРЗА ПАЛАНКА
ИЗГРАДЊА НОВОГ МОСТА ПРЕКО ПОДВРШКЕ РЕКЕ
КОД МИЛУТИНОВЦА, ИД 1298
НА КМ 21+549

Број јавне набавке: 1/2015

Београд
март 2015. године

На основу члана 32. и 61. Закона о јавним набавкама („Сл. гласник РС“ бр. 124/12 у даљем тексту: Закон), члана 2. Правилника о обавезним елементима конкурсне документације у поступцима јавних набавки и начину доказивања испуњености услова („Сл. гласник РС“ бр. 29/13), Одлуке о покретању поступка јавне набавке бр. 404-78/15-1 и Решења о образовању комисије за јавну набавку бр. 404-78/15-2, Јавно предузеће „ПУТЕВИ СРБИЈЕ“ Београд, Булевар краља Александра број 282 (у даљем тексту: Наручилац), позива Вас да поднесете понуду у складу са конкурсном документацијом за јавну набавку радова у отвореном поступку:

**ПЕРИОДИЧНО ОДРЖАВАЊЕ МОСТОВА И ТУНЕЛА НА
ДРЖАВНОМ ПУТУ I-Б РЕДА БР. 35 ДЕОНИЦА: КЛАДОВО – БРЗА ПАЛАНКА
ИЗГРАДЊА НОВОГ МОСТА ПРЕКО ПОДВРШКЕ РЕКЕ
КОД МИЛУТИНОВЦА ИД 1298, НА КМ 21+549**

Број јавне набавке: 1/2015

Конкурсна документација садржи:

Поглавље	Назив поглавља	Страница
I	Општи подаци о јавној набавци	3
II	Подаци о предмету јавне набавке	3
III	Врста и опис радова, рок извршења и технички услови	4
IV	Услови за учешће у поступку јавне набавке из чл. 75. и 76. Закона о јавним набавкама и упутство како се доказује испуњеност тих услова	28
V	Упутство понуђачима како да сачине понуду	37
VI	Образац понуде	47
VII	Модел уговора	50
VIII	Предмер и предрачун радова	65
IX	Образац трошкова припреме понуде	78
X	Образац изјаве о независној понуди	79
XI	Образац изјаве о поштовању обавеза из чл. 75. ст. 2. Закона о јавним набавкама	80
XII	Изјава понуђача о посети локације	81
XIII	Изјава о прибављању полисе осигурања	82

I ОПШТИ ПОДАЦИ О ЈАВНОЈ НАБАВЦИ

1. Подаци о наручиоцу

НАЗИВ: ЈАВНО ПРЕДУЗЕЋЕ „ПУТЕВИ СРБИЈЕ“

АДРЕСА: Београд, Булевар краља Александра број 282

ИНТЕРНЕТ СТРАНИЦА: www.putevi-srbije.rs

2. Врста поступка јавне набавке

Предметна јавна набавка се спроводи у отвореном поступку, у складу са одредбама **Закона о отклањању последица поплава у Републици Србији („Сл. гласник РС“ бр. 75/2014) којима се уређују јавне набавке**, Законом о планирању и изградњи („Сл. гласник РС“ бр. 72/09, 81/09-испр., 64/10-одлука УС, 24/11, 121/12, 42/13-одлука УС, 50/13-одлука УС, 98/13-одлука УС, 132/14 и 145/14) и Законом о јавним путевима („Сл. гласник РС“ бр. 101/05, 123/07, 101/11, 93/12 и 104/13).

3. Предмет јавне набавке

Предмет јавне набавке бр.1/2015 су радови – **Периодично одржавање мостова и тунела на државном путу IB реда број 35, деоница: Кладово – Брза Паланка, изградња новог моста преко Подвршке реке код Милутиновца, ИД 1298, на km. 21+549**, у складу са израђеном техничком документацијом.

4. Циљ поступка

Поступак јавне набавке се спроводи ради закључења уговора о јавној набавци.

5. Контакт (лице или служба)

Информације у вези са предметном јавном набавком могу се добити сваког радног дана у периоду од 10,00 до 14,00 часова на телефон 011/30-40-617, Одељење за јавне набавке и уговоре, e-mail: zoran.kerebic@putevi-srbije.rs.

Заинтересована лица могу извршити увид у пројектно – техничку документацију која се односи на предметну јавну набавку, сваког радног дана од 10,00 до 13,00 часова у просторијама ЈП „Путеви Србије“ Београд, Обилазница, Раковички пут бб, у канцеларији бр. 14, уз претходну најаву дан раније на тел. 060/840-25-65, Драган Милошевић, дипл.грађ.инж.

II ПОДАЦИ О ПРЕДМЕТУ ЈАВНЕ НАБАВКЕ

1. Предмет јавне набавке

Предмет јавне набавке бр. 1/2015 су радови – Периодично одржавање мостова и тунела на државном путу IB реда број 35, деоница: Кладово – Брза Паланка, изградња новог моста преко Подвршке реке код Милутиновца, ИД 1298, на km. 21+549 (ознака из Општег речника набавки: 45221110 – Радови на изградњи мостова). Процењена вредност јавне набавке је до **54.000.000,00 динара без пореза на додату вредност**.

III ВРСТА И ОПИС РАДОВА, РОК ИЗВРШЕЊА И ТЕХНИЧКИ УСЛОВИ

Понуђач је у обавези да изведе радове на изградњи новог моста преко Подвршке реке код Милутиновца ИД 1298 на км. 21+549 државног пута I-Б реда бр. 35, деоница: Кладово – Брза Паланка, а у складу са техничком документацијом, спецификацијама и техничким условима који су саставни део овог поглавља Конкурсне документације.

Рок за завршетак комплетних радова не може бити краћи од 90 календарских дана нити дужи од 130 календарских дана од дана увођења у посао. Рок за извођење предметних радова Понуђач уноси у Образац понуде.

ТЕХНИЧКА ДОКУМЕНТАЦИЈА

ПРОЈЕКТАНТ: САОБРАЋАЈНИ ИНСТИТУТ ЦИП , д.о.о
Ул. Немањина 6/IV, 11000 Београд

ОДГОВОРНИ ПРОЈЕКТАНТ: Нада Павловић, дипл. инж. грађ.

ГОДИНА ПРОЈЕКТА: 2014. год.

ID 1298

МОСТ ПРЕКО ПОДВРШКЕ РЕКЕ КОД МИЛУТИНОВЦА

ДРЖАВНИ ПУТ IВ-35 НА КМ 21+549

ДЕОНИЦА: КЛАДОВО – БРЗА ПАЛАНКА

1. ТЕХНИЧКИ ИЗВЕШТАЈ, ГРАЂЕВИНСКИ РАДОВИ

1. ОПШТИ ПОДАЦИ

1.1. Опште

Инвеститор: ЈП „Путеви Србије“ Београд
Пут: Државни пут Iб реда бр.35
Објекат: Изградња новог моста преко Подвршке реке код Милутиновца,
ИД 1298, на км 21+549, деоница : Кладово – Брза Паланка
Фаза пројекта: Главни пројекат новог моста

Током септембарских бујичних поплава, услед великих наплавина срушен је већи део моста (ИД 1298), на Подвршкој реци. Том приликом бујица је срушила и део насипа дужине око 30м. Део срушеног моста однела је река, а део је остао у кориту реке.

1.2. Подлоге за израду пројектне документације

Подлоге за израду предметне инвестиционо-техничке документације су:
Пројектни задатак Инвеститора,
Пројекат уклапања пута,
Геотехнички елаборат,
Хидротехнички део.

1.3. Елементи трасе пута у зони моста

Елементи трасе пута у зони моста су следећи:

Осовина саобраћајнице на делу моста је у правцу.

Усвојена ширина коловоза износи $3,60+3,60=7,20$ m

Нивелета је, највећим делом, у вертикалној конвексној кривини $RV=3500$ m. На почетку моста је у подужном нагибу $+0,70\%$, на крају моста и даље је -1% .

Попречни пад коловоза је једностран, с десна на лево, гледано у правцу раста стационаже и износи $i_{\text{пор}}=-2,50\%$.

1.4. Ширина моста

Ширина моста је усклађена са ширином коловоза и захтевима пројектног задатка Инвеститора и износи:

ширина коловоза:

$$B_k = 3,60+3,60=7,20\text{m}$$

ширина пешачких стаза:

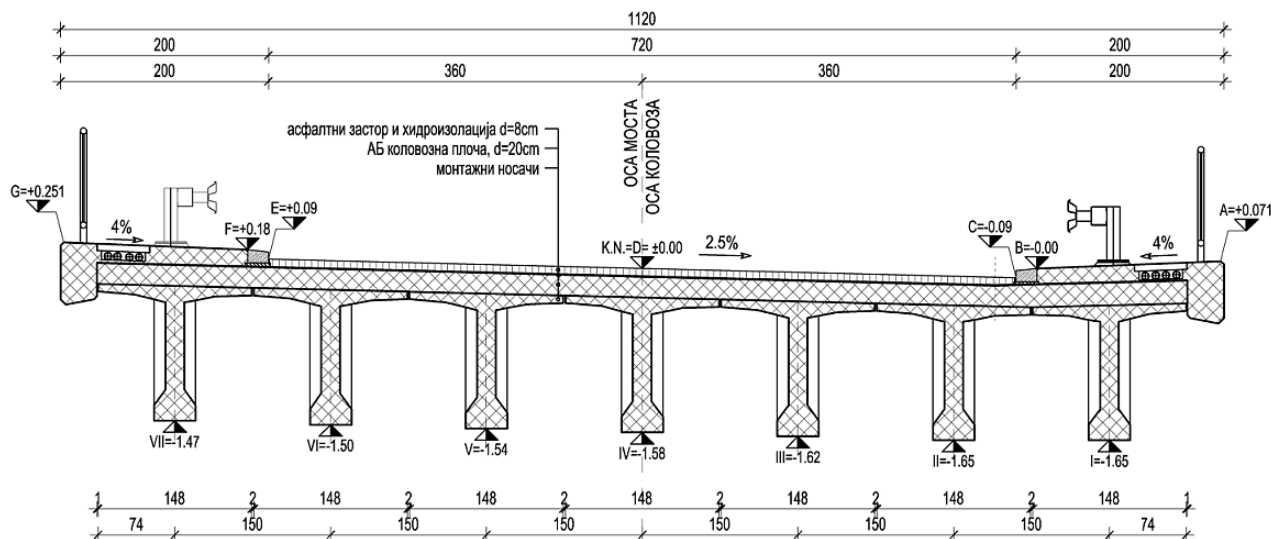
$$B_s = 1,00+0,75+0,25=2,00\text{m.}$$

укупна ширина моста:

$$B = 2,0+7,20+2,0=11,20\text{m.}$$

КАРАКТЕРИСТИЧНИ ПОПРЕЧНИ ПРЕСЕК

P 1:50



2. КОНСТРУКТИВНО РЕШЕЊЕ МОСТА

Диспозиционим решењем, пројектован је армиранобетонски мост са три отвора, распона $25+25+25$ m. Укупна дужина моста са крајњим попречним гредама износи 76,4 m, а са крилима је 80,90m. Распонску конструкцију формирају АБ преднапрегнути монтажни носачи, спрегнути са АБ плочом и са попречним носачима, који се лију на лицу места. Распонска конструкција заједно са стубовима остварује, међусобну круту везу, и као таква, представља у статичком смислу јединствену целину - интегрални рам. Оваквим избором конструкције моста избегнута су лежишта и дилатације. Дужина моста произилази из хидрауличког прорачуна. Горњи строј конструкције моста прати геометрију трасе и нивелету пута. Распонска конструкција се преко наглавних греда ослања на шипове. Фундирање на шиповима је изабрано као решење због квалитетнијег и стабилнијег фундирања. Првобитни мост на овој локацији је био краћи, са краћим шиповима мањег пречника, од новопроектваног моста, због чега је и однешен бујичним током реке.

2.1. Горњи строј конструкције

У попречном пресеку распонска конструкција је решена са 7 монтажних преднапрегнутих АБ носача, дужине 24,20 m, преко којих се на лицу места лије армирано бетонска плоча, дебљине 20cm. Монтажни носачи висине 1,30 m, међусобног осовинског растојања 1,50 m, постављени су тако да је размак горњих фланши од 2 cm, остављен ради несавршености израде и монтаже носача. Овако постављени носачи чине доњу оплату плоче. Горње фланше ширине 1,48 cm, су у нагибу 2,5% као и попречни нагиб пута. Доња фланша је ширине 40 cm. Ребра носача су дебљине 18 cm. У зони ослонаца формирају се вуте, тако да ребра повећавају дебљину на 40 cm. Испуштеном арматуром из носача постиже се спрезање са плочом. Попречни носачи, ширине 110cm код крајњих и 80 cm код средњих стубова, подужно повезују монтажне носаче, и обезбеђују потпуније међусобно дејство. Додатно се проширују за по 10 cm на делу између носача, тако да носачи изгледају као да су "утопљени" у попречни носач.

2.2 Доњи строј конструкције

Геотехнички услови фундаирања

Начин и дубина фундаирања, као и потребне димензије темеља, су одређени на бази геотехничких испитивања и података срачунатих и интерпретираних у геотехничком елаборату. У даљем тексту се даје кратак извод из геотехничког елабората:

Терен је сасатављен, од врха ка дубљим слојевима од: насипа (изграђен је од шљунка, песковитог слабо заглињеног, добро збијеног), шљунка песковитог са зонама у којима преовлађује песак, песка са прослојцима глине и песка добро збијеног.

Детаљне карактеристике слојева приказане су у геотехничком елаборату на пресеку терена. Прорачун носивости шипова је дат у геотехничком елаборату. На подужном пресеку у геотехничком елаборату приказан је пресек моста са слојевима тла. Из наведеног усвојено је следеће фундаирање.

Фундаирање моста је преко шипова пречника $\varnothing 120$ cm, по 3 комада за сваки стуб. Дужина шипова код крајњих стубова износи 15,0m, код средњих стубова је 20,0m. Шипови су међусобно повезани наглавним гредама димензија $b/d = 160/130$ cm.

Прелазне плоче

Прелазне плоче иза крајњих стубова су предвиђене и треба их извести у складу са Техничким условима за објекте на путевима. Дужина прелазних плоча је 3,70 m, управне ширине 7,16 m, дебљине 30 cm. Изводесе у нагибу од 10%. Испод прелазне плоче извести шљунчани клин од материјала карактеристика $\gamma = 19,00 \text{ kN/m}^3$ и $\phi = 35^\circ$, у ширини од крила до крила, и у висини од приближно 1,00m (од коте терена до прелазне плоче). Шљунчани клин извести збијањем материјала у складу са техничким спецификацијама за објекте на путевима ($M_v \geq 40 \text{ MPa}$).

Прелазна плоча је једним крајем ослоњена на кратки елемент ослоначке греде, а другим крајем је ослоњена на насип. Оваква конструкција крајњих стубова омогућава безбедан прелаз са тупа пута на конструкцију надвожњака.

2.3 Статички прорачун конструкције

Статички прорачун урађен је помоћу програмских пакета Radimpex Tower. Сва оптерећења су у складу са важећим прописима. За покретно оптерећење, по важећим прописима коришћена је шема за возило V-600 са одговарајућим равномерним оптерећењем. Челик за бетон усвојен је одговарајући Б500Б.

2.4. Коловоз

Коловоз на објекту се изводи у два слоја асфалт-бетона дебљине $d=8\text{cm}$, заједно са хидроизолацијом. Носећи слој је 3cm дебљине, типа АБ8, док је хабајући 4cm дебљине типа АБ11. Коловоз је обострано оивичен бетонским ивичњацима димензија $13/20\text{cm}$ издигнутим за 7cm изнад асфалт-бетона. Простор између ивичњака и асфалт бетона, запуњава се трајно еластичном заптивном масом.

2.5. Пешачке стазе - ивични венци

Попречни нагиб ивичних венаца износи $4,0\%$ ка коловозу, а дужина $2,0\text{m}$. У ивичне венце постављају се по 4 пластичне цеви за инсталације, пречника $\varnothing 70\text{mm}$. Бетон ивичних венаца је марке С 35/45, то јест МБ45Мра. Застор на пешачким стазама је заштитни премаз, дебљине $3 - 4\text{mm}$, на бази епоксида и полиуретана, који се изводи у више слојева. Овим премазом се заштићују и ивичњаци.

2.6. Челична заштитна ограда

На мосту је предвиђена пешачка ограда која се уграђује у пешачке стазе у свему према детаљу датом у оквиру графичке документације. Са обе стране коловоза предвиђена је заштитна одбојна ограда типа Н1W5, чији се стубићи преко анкерне плочице везују за конструкцију. Детаљ ограде је у књизи 5, "Саобраћајна сигнализација моста у експлоатацији и у току извођења моста".

2.7. Хидроизолација и битуменски премаз

Основну улогу заштите бетона и арматуре од штетних деловања хемијских и физичких утицаја воде и растопљене соли има хидроизолација. Хидроизолацијом треба заштити бетонску површину на коловозној конструкцији. Хидроизолација се изводи преко целе површине коловозне плоче.

Особине основних материјала за хидроизолацију одређене су у упутствима и спецификацији коју даје произвођач тих средстава. Такође морају задовољавати и додатне услове за квалитет према техничком опису радова.

Све видљиве бетонске површине заштити премазом у свему према техничком опису радова. Све површине у додиру са земљом треба премазати заштитним битуменским премазом. Потребно је штитити следеће површине: Бокове и горње стране наглавних греда, комплетна крила и зидове рама ка земљи и део покривен земљом са друге стране.

2.8. Опрема објекта

Одводњавање објекта

Предвиђено је 7 сливника на мосту за одвођење кишне канализације.

Инсталације на објекту

У ивичним венцима ревизионих стаза је остављен простор за по 4 пластичне цеви пречника $\varnothing 70\text{mm}$, за пролаз различитих комуналних инсталација преко објекта.

2.9. Косине и обрада насипа испод објекта

Код крајњих стубова се развија насип са обложеном кеглом у одговарајућем нагибу, према пројекту. Кегле моста обложити каменим блоковима, према пројекту. Исто важи за насип.

3. ИЗГРАДЊА МОСТА

3.1. Квалитет материјала

Елемент	Бетон марке	Арматура	Заштитни слој (cm)
Шип	C25/30 (MB 30)	B500Б	7,5
Наглавна и лежишна греда	C35/45 (MB 40)	B500Б	3,5
Монтажни носачи	C45/55 (MB 50)	B500Б	2,5
Попречни носачи	C40/50 (MB 45)	B500Б	3,0
Коловозна плоча	C40/50 (MB 45)	B500Б	3,0
Крила	C35/45 (MB 40)	B500Б	3,5
Ивични венци	C40/50 (MB 45)	B500Б	3,0
Прелазна плоча	C25/30 (MB 30)	B500Б	4,0
Темељи кегли	C16/20 (MB 20)	/	/
Изравнавајући бетон	C16/20 (MB 20)	/	/

У пројекту се предвиђа употреба следеће арматуре:
Ребраста арматура B500Б,

Допунски услови за бетон:
бетон категорије B.II

3.2. Списак примењених прописа и правилника

Закон о планирању и изградњи („Службени гласник РС“, бр.72/2009, 81/2009- испр. и 64/2010 -одлука УС),
Правилник о техничким нормативима за бетон и армирани бетон РВАВ 87 (Службени лист СФРЈ бр.11/87. год,
Правилник о техничким нормативима за одређивање величина оптерећења мостова (Службени лист СФРЈ бр.1/91),
Стандарди СРПС за елементе, конструкције и пројектовање наведени у Општим Техничким условима.

3.3. Технологија извођења моста

Пре приступања извођењу новог моста потребно је срушити и уклонити остатке порушеног моста, и очистити корито од његових остатака. Тек након тога може се приступити извођењу новог моста.

Технички услови и описи радова су саставни део пројектне документације.

На основу геотехничких истражних бушотина и геотехничког елабората теренски услови показују да се предметни мост фундира на шиповима.

Фундирање главне носиве конструкције се изводи на шиповима Ø120cm. Извођење шипова се врши применом технологије бушења са зацељивањем бушотина. Бушење шипова крајњих стубова се врши након изведеног ископа са радног платоа на насипу, на коти доње ивице бетона наглавне греде. Тако што је предвиђено да бетон шипа након ”крајцовања” лошег бетона треба да има пројектовану коту. Шипови за средње стубове, који ће стално бити у води, буше са радне платформе коју обезбеди извођач радова. Платформа ће послужити и за израду скеле око средњих стубова, са које ће се наставити радови на извођењу наглавних - лежишних греда и попречних греда горњег строја конструкције.

После израде шипова изводи се равнајући слој од мршаваог бетона дебљине 10cm испод наглавних греда крајњих стубова моста, на тај начин се формира раван плато за постављање арматуре елемената у пројектован положај. Потом се након постављања

анкера (арамтура) за стуб изводи бетонирање саме наглавне греде. Наглавне греде су привремено лежишне греде за монтажне носаче. Постављају се привремени ослонци, и приступа се монтажи преднапрегнутих главних носача у пројектовани положај. Ова операција се врши помоћу аутодизалице са насипа или помоћу лансирне решетке, у зависности шта обезбеди извођач радова. Горње фланше монтажних носача су пројектоване тако да је између њих остављен простор ширине само 2cm због несавршености израде и монтаже. Оваква површина је доња оплата за плочу која се преко њих лије на лицу места, заједно са попречним гредама изнад стубних места. Пре бетонирања плоче постављају се сливници у пројектовани положај.

Тек након избетониране комплетне конструкције моста, када је она довољно одлежала у оплати по пропису како би постигла жељену носивост, приступа се затрпавању наглавних греда и потом насипању материјала иза конструкције крајњих стубова до коте нивелете пројектованог пута. Потом се приступа извођењу шљунчаног клина, бетонирању прелазне плоче.

На крају се врши израда саобраћајног профила, и то израда хидроизолације, бетонирање ивичних венаца, постављање ивичњака, постављање челичних заштитних ограда, и израда асфалтног застора. Простор између ивичних венаца и ивичњака попуњава се трајно еластичном масом.

Хидроизолација се изводи у једној фази на комплетној површини коловозне плоче.

Асфалтирање коловозне површине на мосту се врши тек након завршетка свих радова. Дебљина асфалта заједно са хидроизолацијом је 8 cm. Посебну пажњу треба посветити затварању спојница уз ивичњаке на пешачким стазама.

Саобраћајни профил у свему извести у складу са Техничким условима за објекте на путу, описима радова из Општих техничких услова за објекте на путу и прописа заштите на раду.

По завршеној изградњи треба поправити сва оштећења на околном терену.

4. ЗАВРШНЕ НАПОМЕНЕ

Приликом ископа за израду шипова, уз стални инжењерско - геотехнички надзор дефинитивне коте фундаирања ће се утврдити на лицу места. Оне ће се евидентирати кроз грађевински дневник на градилишту у присуству Надзорног органа. Сагласност на евентуалну промену дубине фундаирања морају да дају Одговорни пројектанти конструкције надвожњака и геолошко-геотехничког пројекта.

Извођач је обавезан да пре припреме и сечења арматуре са своје стране провери спецификацију арматуре. Арматура се мора уградити тачно према пројекту и техничким описима за ту врсту радова. Сугерише се детаљно упознавање са арматуром објекта пре бетонирања наглавних греда због сложености геометрије објекта.

Строго се придржавати прописаних критеријума за прописани квалитет материјала, као и у погледу водонепропусности бетона, отпорности на мраз и на дејство мрза и соли.

Обавеза Извођача је да сталним геодетским праћењем контролише извођење радова.

При извођењу радова на изградњи конструкције моста Извођач је дужан да се придржава важећих техничких прописа и стандарда за ове радове, детаља и прилога из пројектне документације, упутства надзорне службе, техничких услова и описа радова из општих техничких услова и прописа заштите на раду.

У погледу свега што у овом Техничком извештају није посебно наглашено меродавни су прилози из пројекта, прописи и стандарди SRPS.

Све евентуалне промене из предметне пројектне документације, без писмене сагласности Инвеститора и Пројектанта није дозвољена. Уколико се измена изврши без ове сагласности, одговорност за изведене промене, сноси лице које је такве измене наредило, одобрило или извршило без овлашћења.

2. ТЕХНИЧКИ ИЗВЕШТАЈ - РУШЕЊЕ И УКЛАЊАЊЕ ОШТЕЋЕНОГ МОСТА

1. ПРИКАЗ ПРОЈЕКТА

1.1 Предмет пројекта

Предмет овог пројекта је израда **ПРОЈЕКТА РУШЕЊА И УКЛАЊАЊА ОШТЕЋЕНОГ МОСТА** која је саставни део **ПРОЈЕКТА НОВОГ МОСТА ПРЕКО ПОДВРШКЕ РЕКЕ НА ДРЖАВНОМ ПУТУ I-Б РЕДА БР.35 КОД МИЛУТИНОВЦА**

1.2 Опис пројекта

У В О Д

У септембру 2014. године источни део Србије, Кладово са околином, захватило је невреме са кишом, које је проузроковало велике бујичне поплаве, носећи пред собом наносе са околних брда и планина, чинећи при том огромну материјалну штету. Том приликом бујица је срушила већи део моста на ушћу Подвршке реке у Дунав, код Милутиновца. Део моста који није срушен оштећен је и неупотребљив. Поред моста дужине 36 m, срушено је и преко 30 метара насипа, иза крајњег стуба према Неготину, што говори о томе да мост и насп нису били димензионисани за тако високе и још бујичне воде. Мост, изграђен 1978/9. године, имао је 3 поља по 12 метара распона, укупне дужине 36 m. Потпуно су срушена поља 2 и 3, као и стубови С3 и С4. Стуб С2, је ротирао и подвукао се под конструкцију првог поља. Само је стуб С1 остао неоштећен.

Како је остатак моста неупотребљив за даљу употребу и санацију, предвиђено је рушење и уклањање остатка оштећеног моста, изградња новог моста потребне дужине на истој локацији.

ПОДЛОГЕ

Подлоге за израду Пројекта рушења и уклањања оштећеног моста су:

- Пројектни задатак
- Пројекат првобитног моста који је израдило Предузеће за путеве Зајечар, 1978. год
- Геодетска подлога са фотограметријским снимком локације моста са околином, после поплавног таласа

ДИСПОЗИЦИЈА МОСТА ПРЕ ОШТЕЋЕЊА

Мост је прав, армиранобетонски, на три распона 12+12+12 m, система простих греда. У попречном пресеку мостовску конструкцију образује 8 армиранобетонских монтажних носача, "Т" пресека, на осовинском растојању од 1,3m. Из горње фланше ширине 92cm обострано је испуштена хоризонтална арматура у простор од 38 cm између носача. Бетонирањем на лицу места, простора између горњих фланши, добијена је јединствена целина. Овако спојени носачи су уједно и доња оплата плоче дебљине 10 cm, ливене преко носача.

Попречни пад је једностран, износи 3% целом дужином моста.

Ширина коловоза је 8 m, пешачких стаза 1,42 m.

На мосту су пројектоване заштитне одбојне ограде, са обе стране коловоза, и пешачке ограде са спољних страна моста.

Мостовска конструкција се преко покретних и непокретних лежишта ослања на лежишне греде, пројектоване у попречном нагибу пута, 3%. Распоред лежишта није назначен у диспозицији, нити у техничком извештају. Непокретна лежишта су од арматуре Ø25.

Доњи строј чине шипови типа "Карпош" пречника Ø45 cm, по 8 комада по лежишној греди.

Крила су паралелна конзолна (висећа).

ТЕХНОЛОГИЈА РУШЕЊА

ОПШТЕ

Као што је напред наведено од претходног моста је остало само прво поље са својим ослонцима. Све остало се срушило у корито реке.

Предвиђено је сечење бетона мостовске конструкције по дужини и по шеми како је дато у графичкој документацији. Сечење ће се извести у зони од 38 цм између носача, где је бетон најтањи. Делови исечене конструкције, коју треба уклонити дизалицом, тешки су 15,5 тона, осим крајњих чија је тежина 19 тона. Предвиђене су рупе у плочи за провлачење сајле за подизање комада. Одвести и одложити делове конструкције на за то предвиђено место.

Рушење лежишних греда обавити механизацијом којом располаже иuvoђач радова на рушењу. Лежишну греду крајњег стуба, са крилима, могуће је исећи са насипа у онолико делова колико одговара извођачу. Тежина лежишне греде износи око 20 тона. Исечене делове одвести и одложити на за то предвиђено место.

Шипове крајњег стуба сечењем скратити по оцени Извођача радова на лицу места, и оставити их заробљене у насипу.

Рушење лежишне греде и шипова у кориту реке обавити тешком механизацијом или чиме извођач радова располаже. Међутим за ову операцију потребно је набавити или направити платформу у криту реке, са које ће се обавити рушење.

На крају обавезно очистити корито од делова моста претходно срушеног приликом бујичних поплава. Највероватније да ти делови леже на дну у зони моста. Дно се мора очистити да би се ослободио простор за радну платформу са које ће се бушити шипови будућег моста.

ФАЗЕ РАДОВА

1. Сечење, уклањање и одвожење ограда на мосту
2. Избијање, уклањање и одвожење ивичњака
3. Вађење, уклањање и одвожење бетонских плоча на пешачким стазама
4. Скидање, уклањање и одвожење асфалта
5. Сечење конструкције према шеми и распореду у пројекту (на црте бр.3)
6. Уклањање и одвожење исечених комада конструкције аутодизалицом
7. Сечење, уклањање и одвожење лежишне греде на насипу
8. Рушење лежишне греде и шипова са платформе у кориту реке
9. Чишћење речног дна од бетонских делова срушеног моста и одвожење на депонију

3. ТЕХНИЧКИ ИЗВЕШТАЈ – РЕКОНСТРУКЦИЈА ПУТА

1. ПРИКАЗ ПРОЈЕКТА

1.1 Предмет пројекта

Предмет овог пројекта је израда **РЕКОНСТРУКЦИЈЕ ПУТА** која је саставни део **ПРОЈЕКТА НОВОГ МОСТА ПРЕКО ПОДВРШКЕ РЕКЕ НА ДРЖАВНОМ ПУТУ I-Б РЕДА БР.35 КОД МИЛУТИНОВЦА**

1.2 Опис пројекта

У В О Д

На државном путу IБ реда број 35 Кладово - Неготин код Милутиновца дошло је рушења моста током недавних поплава у Браничевском округу. Срушени мост је у склопу насипа који пресеца корито Подвршке реке. Овај слив је бујичног карактера, површине скоро 56 km², дужине тока преко 21 km. Насип и мост се налазе у затону који је формиран уливом Подвршке реке у Дунав и издизањем нивоа Дунава услед утицаја ХЕ Ђердап.

СИТУАЦИОНИ ПЛАН И ПОДУЖНИ ПРОФИЛ

Ситуационо решење је урађено тако да се по постојећем терену постави нови асфалтни пут уз минималне земљане радове.

Гранични елементи ситуационог плана и подужног профила пројектовани су за рачунску брзину $V_r = 80$ km/h. Међутим, због непосредне близине површинске, трокраке раскрснице, државног пута IБ реда број 35 Кладово – Брза Паланка и државног пута IIA реда број 167 Кладово – Милутиновац, брзина кретања возила мора бити смањена на 50 km/h. Због повећања безбедности учесника у саобраћају ширина моста и пута је усвојена за $V_r = 80$ km/h и износи 3.25 m (возна трака) и 0.30 m ивична трака, што укупно даје ширину коловоза од 3.60 m.

Деоница која је обрађена пројектом је укупне дужине 169.94 m од km 0+006.69 до km 0+176.63. Пројектом реконструкције пута обрађен је део испред (од km 0+006.69 до km 0+041.22) и иза моста (од km 0+122.12 до km 0+176.63) и нивелета самог моста. Посебним пројектом (Књига 4 Главни пројекат моста) обрађен је мост дужине 80.90 m.

Ситуациони план улице урађен је у размери $P=1:250$.

Реконструисана траса пута се налази у правцу, док је у нивелетском смислу пројектована са малим подужним нагибима (0.7% и 1.0%). Нивелета моста је морала бити издигнута у односу на нивелету постојећег моста због повећања дебљине конструкције (новопројектовани мост је више него дупло дужи од постојећег), како би се обезбедио минималан зазор од 1.20 m, од коте велике воде Дунава до доње ивице конструкције. Зато је пројектом предвиђено рушење постојеће коловозне конструкције и израда нове а не само рехабилитација постојећег коловоза.

Уздужни профил је пројектован по осовини постојеће улице. Пројектован је у размери $P = 1:100/1000$.

НОРМАЛНИ ПОПРЕЧНИ ПРОФИЛ И ПОПРЕЧНИ ПРОФИЛИ

Ширина коловоза износи од 7.20 m, тј. 3.25 m возна трака и 0.35 m ивична трака. Банкине су пројектоване у нагибу од 6% ка околном терену у ширини од 1.25 m.

Попречни нагиб коловоза је једностран и износи 2.5%.

Нормални попречни профил је дат у размери $P=1:50$, док су детаљи дати у размери 1:25.

КОЛОВОЗНА КОНСТРУКЦИЈА

Усвојена је коловозна конструкција за тешко саобраћајно оптерећење:

Асфалт бетон 11	5.00 cm
Битуминизирани носећи слој BNS 22	9.00 cm
Дробљени камени материјал 0/31	20.00 cm
Шљунковито песковито материјал 0/63	30.00 cm
	укупно: D = 64.00 cm

ОДВОДЊАВАЊЕ

Одводњавање атмосферске воде са коловоза је гравитационо (као што је то случај са постојећом деоницом пута). Међутим, како је реч о државном путу IБ реда, одводњавање би требало бити решено затвореним системом одводњавања (применом ивичњака, сливничких решетки и кишном канализацијом), којим би се атмосферска вода допремала до уређеја за њено пречишћавање (сепаратора) и испуштање и уколни терен. С обзиром да се овде ради о веома краткој деоници пута ван моста (свега 89.04 m), пројектом није предвиђен затворен систем одводњавања, али су зато у оквиру Главног пројекта моста предвиђени сливнички шахтови и продори за кишну канализацију, тако да када се овај државни пут, у будућности, буде реконструисао на већој дужини, са затвореним системом одводњавања атмосферске воде са коловоза, на мосту се неће вршити никакве интервенције.

ЗЕМЉАНИ РАДОВИ – ОПИС

Вишак земљаног материјала транспортовати до локалне депоније, које ће заједнички одредити Инвеститор, извођач радова и надзорни орган.

Хумус за хумузирање косина допремити из локалног позајмишта, које ће заједнички одредити Инвеститор, извођач радова и надзорни орган.

Слој нечистоће, дебљине 20 cm, транспортовати до локалне депоније материјала, коју ће заједнички одредити Инвеститор, извођач радова и надзорни орган.

Депонију и позајмиште по завршетку радова треба уредити по пропису.

4. ТЕХНИЧКИ ИЗВЕШТАЈ – ТРАЈНА СИГНАЛИЗАЦИЈА И ОПРЕМА

1. ПРИКАЗ ПРОЈЕКТА

1.1 Предмет пројекта

Предмет овог пројекта је израда **ПРОЈЕКТА ТРАЈНЕ СИГНАЛИЗАЦИЈЕ** која је саставни део **ПРОЈЕКТА НОВОГ МОСТА ПРЕКО ПОДВРШКЕ РЕКЕ НА ДРЖАВНОМ ПУТУ I-Б РЕДА БР.35 КОД МИЛУТИНОВЦА**

1.2 Опис пројекта

У В О Д

Пројектном документацијом, предвиђена је изградња друмског моста преко Подвршке реке код Милутиновца. Недавно је услед временских непогода мост урушен и преко њега није

могуће одвијање саобраћаја. Из тог разлога је неопходно да се направи нов мост, како би се омогућило функционисање саобраћаја. Пројектним задатком, на самом мосту, предвиђене су две саобраћајне траке од по 3.25m, са ивичном траком од 0.35m. Пре и након моста не постоји пешачка стаза, док је на мосту планирана ревизиона стаза. Предметна деоница се налази ван насељеног места.

Сигнализација је пројектована сходно стандардима и пројектном задатку. Саобраћајна опрема и сигнализација је усклађена са грађевинским решењем, усвојеним стационожама и пројектована је у размери 1:500.

Услед изградње моста и грађевински елементи прилаза мосту се мењају. Банка се проширује на 1.25m. Из тог разлога се постојећи саобраћајни знакови морају изместити сходно новонасталој ситуацији. Саобраћајни знакови који се измештају су означени црвеном бојом на ситуацији и посебно су обрачунати у предмеру и предрачуну радова. Они се задржавају као што су и у постојећем стању, само се физички померају, јер се банка мења. Предметни знакови се налазе са десне стране посматрано из смера из Неготина ка Кладову. Пре моста налази се табла за вођење саобраћаја (раскрсница) на решеткастим носачима, док се након моста налази саобраћајни знакови I-16 (бициклисти на путу) са допунском табломкоји се налазе на стандардном стубу.

ЕЛЕМЕНТИ ВЕРТИКАЛНЕ СИГНАЛИЗАЦИЈЕ

Шифром (бројном ознаком), стационожом на ситуационом плану (везаним котирањем за стационожу пројектоване саобраћајнице), класом знака и величином и врстом стуба означени су елементи вертикалне сигнализације. Елементи вертикалне сигнализације дефинисани су СРБС-ом и Правилником о саобраћајној сигнализацији.

Са обе стране прилаза мосту, брзина је ограничена на 50km/h, што је возачима приказано знаком II-30(40) ("ограничење брзине"). На истом стубу испројектован је и знак забране претицања II-28. Овим се знатно повећава безбедност учесника у саобраћају.

Конструкцију носача знакова, темељење и уградњу према техничким упутствима реализује извођач радова. Класа материјала који се користи за вертикалну сигнализацију је у складу са техничким препорукама и условима. Произвођач мора поседовати атест квалитета уграђених материјала. Стандардни знакови су величине 2. Стубови носачи вертикалне сигнализације су дужине 3,5m са уградним темељом који се изводи на лицу места.

Обрачун и плаћање се врши по комаду/m² датих у предрачуну. У цену знака је дата коначна сума (инсталиран - уграђен на путу).

Пројектована сигнализација је стандардног типа. Употребљене су величине знакова $\varnothing 600 [mm]$. Одступање од утврђених габаритних мера дозвољено је у границама од +/-2%. Лице знака са свим симболима, словима и бројевима мора бити изведено као светлоодбојно са нормалном ретрорефлексијом. Саобраћајни знакови се израђују према детаљним цртежима у СРПС-у, а према важећем Правилнику о саобраћајној сигнализацији. Постављају се тако да њихова равна може да одступа 3-50 у поље, од нормале на осу пута. Произвођач је у обавези да на полеђини знака испише шифру знака по Правилнику о саобраћајној сигнализацији, са евентуалним садржајем (бројчаним или натписним) у загради. Једностубни цевни носач саобраћајног знака мора бити обезбеђен од окретања, пречкама у темељу. Дужина (висина) стуба носача саобраћајног знака одређује се према броју табли знакова који се постављају на њима. Класа знакова вертикалне сигнализације је 3.

ЕЛЕМЕНТИ ХОРИЗОНТАЛНЕ СИГНАЛИЗАЦИЈЕ

Ознаке на коловозу беле боје:
Уздужне ознаке:

пуна (неиспрекидана) линија - SRPS U.S4.222

Хоризонтална сигнализација је усаглашена са Законом о основама безбедности саобраћаја на путевима и српским стандардима.

Дебљина линија хоризонталне сигнализације је 0.15m. Целом дужином моста је испројектована неиспрекидана разделна линија. Разделна линија се поставља на половини ширине саобраћајнице. Половина ширине разделне линије улази у ширину саобраћане траке. Ивична трака је ширине 0.35m са ивичном линијом од 0.15m.

Извођење се врши по детаљима датим у прилогу. Коловозна подлога треба бити у таквом стању да се без икаквих проблема на њу нанесе бела боја ретрорефлектујућих особина. Ознаке морају да поседују ретрорефлексију од минимум 250mcd/m²*lx, а гарантни период износи 2 године. Испоручилац елемената хоризонталне сигнализације дужан је и да угради на коловоз, а за своје радове да да гаранцију. Само на овај начин може да се изабере извођач.

ЕЛЕМЕНТИ САОБРАЋАЈНЕ ОПРЕМЕ

Опрема се огледа у постављању једностране дистантне ограде и ретрорефлектујућих тела.

Плашт ограде се поставља на 0.50m од ивице коловоза.

На местима где је висина насипа већа од 3m, као и на прилазу објектима поставља се једнострана дистантна ограда. Ретрорефлектујућа тела се постављају на огради у складу са СРБС-ом. С обзиром да је у питању објект (мост) преко реке, на целој дужини моста, као и пре и након моста, пројектована је заштитна ограда типа Н1W5, на којој је растер ретрорефлектујућих тела 12m. Ограда ЈДО, пројектована је у складу са техничким условима и српским стандардима.

Пре и након моста је такође пројектована једнострана дистантна ограда, истог типа као што је и на мосту. Након зоне интервенције и реконструкције моста новопроектвана ограда се наставља на постојећу дистантну ограду.

На објекту (мосту), одбојна дистантна ограда се поставља анкерисањем на конструкцију моста. Дужина ограде која се поставља анкерисањем, посебно је приказана у предмеру и предрачуну.

Набавка и уградња ретрорефлектујућих тела врши се према усвојеном типу од стране инвеститора.

5. ТЕХНИЧКИ ИЗВЕШТАЈ – ПРИВРЕМЕНА СИГНАЛИЗАЦИЈА И ОПРЕМА

1. ПРИКАЗ ПРОЈЕКТА

а. Предмет пројекта

Предмет овог пројекта је израда **ПРОЈЕКТА ПРИВРЕМЕНЕ СИГНАЛИЗАЦИЈЕ** која је саставни део **ПРОЈЕКТА НОВОГ МОСТА ПРЕКО ПОДВРШКЕ РЕКЕ НА ДРЖАВНОМ ПУТУ I-Б РЕДА БР.35 КОД МИЛУТИНОВЦА**

б. Опис пројекта

Приликом недавног урушавања моста на Подвршкој реци код Милутиновца, онемогућено је одвијање саобраћаја преко моста. С обзиром да се пре и након моста налази траса некадашњег државног пута који се користио за одвијање саобраћаја пре изградње предметног моста, некадашња траса државног пута ће се у овом случају искористити као девијација и служиће за кретање саобраћаја док се не направи нов мост. По некадашњој траси државног пута, која ће кроз овај пројекат послужити као девијација, одвијаће се саобраћај док трају радови на изградњи новог моста, што је на ситуацији представљено привременом сигнализацијом.

Дужина обилазног пута (привремене девијације) по којој ће се одвијати саобраћај док трају радови на изградњи моста је око 700m. Како би се правовремено информисали возачи о **ФМ 740.07.1** **Конкурсна документација у отвореном поступку за ЈН бр. 1/2015**

наиласку на зону извођења радова, и преусмерења саобраћаја на девијацију, као и о режиму кретања у зони извођења радова, пројектована је привремена саобраћајна сигнализација.

У зони радилишта пројектовано је ограничење брзине од 40 km/h.

Пре почетка постављања привремене саобраћајне сигнализације и опреме неопходно је постојећу саобраћајну сигнализацију прекрити непровидним џаковима.

У циљу правовременог информисања возача друмских возила о месту извођења радова, на државном путу I-Б реда број 35, из смера од Неготина, пројектовани су следећи саобраћајни знакови:

- На растојању од 400 m испред места почетка девијације, I-19 (радови на путу) и IV-1 (допунска табла са исписом 400m);
- На растојању од 300 m испред места почетка девијације, пројектован је саобраћајни знак II-30 (60)(ограничење брзине);
- На растојању од 200 m испред места почетка девијације, пројектован је знак III-85 (обавештење о преусмеравању саобраћаја по привременој девијацији);
- На растојању од 100 m испред места почетка девијације, пројектовани су саобраћајни знакови II-30 (40)(ограничење брзине), II-28 (забрана претицања свих возила на моторни погон);
- Непосредно испред места почетка привремене девијације, пројектован је саобраћајни знак I-19 (радови на путу);
- У циљу правовременог каналисања саобраћајних токова непосредно испред зоне радова, пратећи геометрију привремене девијације, пројектоване су вертикалне запреке (леве), на међусобном растојању од по 5m. На првој је постављен трептач и знак II-45.1 (обавезно обилажење са леве стране). На осталим вертикалним запрекама су пројектовани трептачи са акумулаторским напајањем;
- На растојању од 20 m иза зоне радова (завршетка девијације), пројектован је саобраћајни знак III-29 (престанак свих забрана).
- На средини девијације, из безбедоносних разлога, поново су испројектовани саобраћајни знакови II-30 (40)(ограничење брзине), II-28 (забрана претицања свих возила на моторни погон);

Посматрано из смера од Кладова, возачи о наиласку на зону радова информисани су следећим саобраћајним знаковима:

- На растојању од 400 m испред места почетка девијације, I-19 (радови на путу) и IV-1 (допунска табла са исписом 400m);
- На растојању од 300 m испред места почетка девијације, пројектован је саобраћајни знак II-30 (60)(ограничење брзине);
- На растојању од 200 m испред места почетка девијације, пројектован је знак III-85 (обавештење о преусмеравању саобраћаја по привременој девијацији);
- На растојању од 100 m испред места почетка девијације, пројектовани су саобраћајни знакови II-30 (40)(ограничење брзине), II-28 (забрана претицања свих возила на моторни погон);
- На растојању од 20 m испред места почетка девијације, пројектована су два стреласти путоказа III-12, који обавештавају возаче о смеру обиласка и смеру кретања ка Неготину;
- Непосредно испред места почетка привремене девијације, пројектован је саобраћајни знак I-19 (радови на путу);
- На растојању од 20 m иза зоне радова (завршетка девијације), пројектован је саобраћајни знак III-29 (престанак свих забрана).
- На средини девијације, из безбедоносних разлога, поново су испројектовани саобраћајни знакови II-30 (40)(ограничење брзине), II-28 (забрана претицања свих возила на моторни погон);

- На растојању 20 метара пре укрштаја девијације са постојећим путем, пројектованасудва стреласта путоказа III-12, који обавештавају возаче о смеровима кретања ка Кладову и Милутиновцу;

Геометрију привремене девијације из смера од Неготина прати привремена хоризонтална ознака жуте боје која се поставља у наставку постојеће ивичне линије. За смер из Кладова то није случај, јер је геометрија пута таква да је то раскрсница са путем који води до Милутиновца.

На постојећој раскрсници на којој се укрштају пут за Милутиновац и пут који води ка урушеном мосту, такође је пројектована привремена саобраћајна сигнализација.

Посматрано за смер од Милутиновца, возачи о наиласку на зону радова информисани су следећим саобраћајним знаковима:

- На растојању од 100 m испред раскрснице, I-19 (радови на путу) и IV-1 (допунска табла са исписом 100m);
- На растојању од 50 m испред раскрснице, пројектованису саобраћајни знакови II-30 (40)(ограничење брзине), II-43.1 (обавезан смер);
- Хоризонталном запреком (VII-3) на којој су постављени знакови I-19 (радови на путу) и II-3 (забрана саобраћаја) и два трептача, онемогућено је кретање возила ка мосту;
- На самој раскрсници, на постојећем стубу у пару са знаком II-1, пројектован је знак II-43.1 (обавезан смер);
- На укрштају постојећег пута са девијацијом пројектована су два стреласта путоказа III-12, који обавештавају возаче о смеру обиласка и смеру кретања ка Неготину;

За смер кретања из Кладова, односно из смера од девијације, на раскрсници су пројектована два лева усмеравајућа браника (VII-2), на коме су постављени знакови I-19 (радови на путу) и II-3 (забрана саобраћаја) и по два трептача, онемогућено је кретање возила ка мосту;

Сви знакови су постављени на стубовима са преносивим бетонским постољима.

Ситуације са позицијама саобраћајне сигнализације дате су у графичкој документацији. На графичким подлогама – плановима саобраћајне сигнализације у току извођења радова, позиција појединих елемената саобраћајне сигнализације представљена је везаним котирањем и везана је и за стационажу пројектоване саобраћајнице.

По окончању грађевинских радова потребно је уклонити привремену саобраћајну сигнализацију и поставити адекватну саобраћајну сигнализацију на новопројектованом делу државног пута I-Б реда број 35.

Означавање и обележавање места на којима се радови обављају приказани су планом саобраћајне сигнализације и опреме у зони радилишта. У односу на попречни профил пута, сви саобраћајни знакови постављају се са десне стране гледано у смеру вожње, на растојању < 2 м од ивице коловоза. Спецификација саобраћајне опреме и знакова дата је у предмеру радова. Предрачун радова саобраћајне опреме и сигнализације дат је са ценама изнајмљене саобраћајне опреме за период док трају радови на реконструкцији пута.

Сви знакови су материјала класе 2, изузев знака II-2 (СТОП), који је материјала класе 3.

Извођач радова је дужан да саобраћајну опрему и сигнализацију постави према пројекту, а надлежне установе (МУП, општине, аутотранспортне организације) благовремено обавести о почетку радова, као и о временском периоду трајања истих. По завршетку радова, дужан је да привремену опрему и сигнализацију уклони, а трајну постави у складу са новонасталом ситуацијом на терену.

6. ТЕХНИЧКИ ИЗВЕШТАЈ - ХИДРОТЕХНИЧКИ РАДОВИ

1.1 УВОД

Предмет ове пројектне документације је хидротехнички део пројекта, што подразумева регулисање корита на локацији моста и одводњавање моста.

На путу Е-771 Кладово - Неготин дошло је рушења моста током недавних поплава у Браничевском округу. Срушени мост је у склопу насипа који пресеца корито Подвршке реке. Овај слив је бујичног карактера, површине 60 km², дужине тока преко 21 km. Насип и мост се налазе у заливу који је формиран уливом Подвршке реке у Дунав и издизањем нивоа Дунава услед утицаја ХЕ Ђердап.

Појас узводно и низводно од срушеног моста (насипа) је засут крупним вученим наносом из Подвршке реке и делимично суспендованим и вученим наносом из Дунава. Према виђеном стању на терену 20. 09. 2014. доња ивица преосталог дела конструкције је око 1 m изнад нивоа Дунава.

Прегледом карата размере 1:25000 и сателитских снимака може се констатовати и да је конструкција срушеног моста била померена у односу на правац главног тока Подвршке реке. Може се претпоставити да је узрок рушења конструкције моста осим ниске нивелете и њен неадекватан положај. У прилог овој тврдњи иде то да је први распон моста ка Кладову остао, док је однесен опорац на супротној страни и оштећен насип иза њега. Бујични ток у критичном носио са собом велику количину наплавине која није могла да прође испод конструкције моста. Према грубој процени, може се рећи да је главни ток бујице био усмерен на око 30-40 m и да је у том налету оштећен насип, однет опорац и мостовска конструкција

Мост је био на три поља са четири ослоначка стуба, укупне дужине око 39 метара.

Потпуно су уништени по један средњи и крајњи стуб оријентисани према Неготину, повукавши са собом у Дунав носећу конструкцију моста другог и трећег поља.

Конструкција првог поља је остала на свом месту са минималним оштећењима бетона. Средњи стуб, према Кладову, је ротирао око своје вертикалне осе. Крајњи стуб према Кладову је остао неоштећен.

Констатација је да је рушењу објекта поред екстремних падавина допринела суперпозиција више утицаја:

1. Неадекватан положај, распон и фундирање објекта који је изазвао вртложно течење дуж насипа у зони десног опорца моста.
2. Недовољна заштита насипа са узводне стране моста на десној страни Подвршке реке.
3. Рушење бујичних преграда у зони насеља "Подвршка"
4. Велика количина наплавине додатно повећана дрвеном грађом на узводној деоници која није уклоњена из корита реке.

Циљ овог пројекта је изградња адекватне конструкције моста и реконструкција путног правца са побољшање геометрије пута у предметној зони.

1.2 ПОДЛОГЕ

1.2.1 Геодетске подлоге.

За хидролошку анализу коришћене су топографске карте размере 1:25000.

За израду рачунског модела и Главног пројекта моста, извршени су следећи геодетски радови:

Детаљно је снимљено речно дно у зони насипа (узводно и низводно од постојећег насипа).

Снимљено је речно дно у зони од око 5 хектара која је омеђена старим потем Кладово - Неготин и насипом новог пута, као и шири потез саобраћајнице испред и иза срушеног моста.

Снимљени су профили узводно и низводно од старог моста на Подвршкој реци ради добијања граничних услова за хидраулички прорачун.

1.2.2 Хидролошке подлоге

Извршена је статистичка анализа максималних дневних падавина са ГМС "Неготин" ради добијања података о екстремним падавинама при чему су коришћени подаци из метеоролошких годишњака.

Од диспечерске службе ХЕ "Ђердап" добијени су подаци о карактеристичним нивоима ХЕ "Ђердап", као и подаци на дан 15.09.2014.

Са осматрачких метеоролошких станица које припадају ГМС "Неготин" добијени су подаци о кишама на дан 15.09.2014.

1.2.3 Водопривредно мишљење и услови

У поступку добијања водопривредних услова је неопходно прибавити следећа мишљења:

- мишљење РХМЗ-а за Подвршку реку
- мишљење ЈП "Србијаводе". за Подвршку реку
- мишљење ЈП "Србијаводе за Дунав"

1.2.4 Геолошке подлоге

Оштећени и делом срушени мост био је са стубовима који изведени са плићим шиповима, мањег пречника, и који су под утицајем бочних сила воденог тока, на другом и трећем пољу моста потпуно уништени и не виде се изнад воде. Први стубови - шипови у води се виде, и на том делу су само мало деформисани. Вероватно су били фундирани у плићем делу терасног или алувијалног наноса - пескови прашинасте глине и шљункови слабо консолидовани и еродибилни, са већом дебљином "вученог наноса" - поретног дела корита реке. Услед тога је бујица лако оштетила стубове.

Дубље делове терена испод ових наслага изграђују боље консолидовани седименти плиоцена (глине, лапорци и пескови) и у њима би требало да се изведе фундирање нових стубова моста.

Урађен је геотехнички елаборат на основу изведених истражна бушења и испитивање пенетрацијом у профилу моста на стубним местима,

1.2.5 Постојећа пројектна документација

Пројектанти су на располагању имали Главни пројекат армирано бетонског моста преко Подвршке реке код Милутиновца који је урађен 1978. год. (пројектант "Предузеће за путеве Зајечар", инвестирор "ХЕ Ђердап"), у оквиру кога је урађен геолошки елаборат, пројекат конструкције, хидротехнички део пројекта и пројекат трасе пута.

Хидролошка анализа слива Подвршке реке у склопу овог пројекта је послужила као користан податак.

1.2.6 Пројектни задатак

Пројектним задатком је дефинисан обим и садржај ове пројектне документације ("Пројектни задатак за израду техничке документације рехабилитације пута са објектом на стационажи 21+549" - Инвеститор "Путеви Србије").

Класа саобраћајнице је одређена као државни пут Ib реда са захтевом да се изврши хидрауличка анализа која ће дефинисати положај, нивелету и распон новог објекта, као и да се изврши контролисано одвођење атмосферских вода у зони интервенције.

У склопу пројекта моста предвиђени су отвори у конструкцији и потребан број мостовских сливника.

Када се буде радила реконструкција државног пута постоје услови да се мостовски сливници повежу цевима и укључе у заједнички систем одводњавања након дефинисања пројектног профила са ивичњацима на ширем потезу.

1.3 ХИДРОЛОШКИ ПОДАЦИ И АНАЛИЗА

Хидролошка анализа за слив Подвршке реке је рађена су са циљем да се утврде меродавни протицаји за хидрауличку анализу моста на државном путу Кладово - Неготин. Урађена је применом методе дефинисане у поглављу "Хидролошка анализа". а коришћени су подаци са кишомерне станице "Неготин" и подаци о дневним падавинама на мрежи станица у Неготинској Крајини половином септембра.

Примењена метода за прорачун великих вода хидролошки неизучених сливова заснована је на анализи киша јаког интензитета, анализи отицања и на теорији синтетичког јединичног хидрограма.

Резултати прорачуна урађени методом јединичног хидрограма су упоређивани са анVELOПАМА отицаја за територију Србије. За дневни интензитет кише од 181 мм формиран је хидрограм отицаја са пиком од $Q_{max} = 182.95 \text{ m}^3/\text{s}$.

1.4 ХИДРАУЛИЧКИ ПРОРАЧУН

Хидраулички прорачун ја базиран на динамичкој анализи трансформације поплавног таласа Подвршке реке у комбинацији са нивоима Дунава.

На основу хидролошке анализе (резултата прорачуна по SCS методи), формиран је модел динамичког таласа са временским интервалима од 30 минута.

Такође је на основу изворних и допунских геодетских подлога формиран дигитални модел терена (ДТМ). Израдом дигиталног модела терена (DTM) и дефинисањем хидролошких улазних података, створени се предуслови за формирање нумеричког модела који је искоришћен за анализу трансформације пројектног поплавног таласа (100-год. велике воде). Реч је о моделу линијског неустаљеног течења, имплементираном у програмском пакету HEC-RAS („River Analysis System“).

Хидраулички прорачун је урађен за стања у речном кориту пре рушења моста и стање са пројектованим мостовским објектом.

Након рачунске симулације (хидрауличког прорачуна) различитих диспозиција мостовских конструкција, извршен је избор оптималног решења са аспекта положаја, распона и нивелације новог моста.

Профили речног корита узводно и низводно од срушеног моста указали су на то да је насип у зони десног опорца срушеног моста био усред некадашњег природног корита што је свакако допринело уз неадекватне услове фундирања његовој нестабилности.

Ови подаци су помогли у одлуци да се мостовска конструкција прошири на десну страну да би се премостила ова депресија и да би се минимизирало опструјавање око деснообалне стране насипа на путу. Овакво решење је најближе природном режиму отицаја.

Резултати прорачуна су недвосмислено указали да би се при екстремним протоцима јављало преливање у случају претходне конструкције, као и да ће се са новом конструкцијом обезбедити потребан зазор од доње ивице конструкције до нивоа водног огледала.

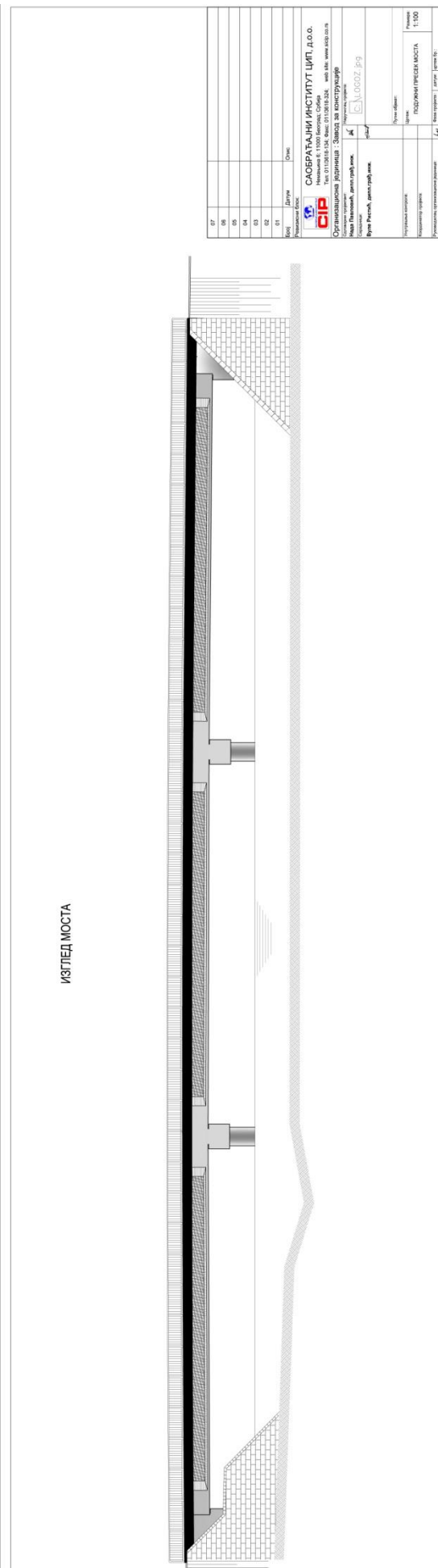
Симулација поплавног таласа је извршена за хидрограм који је рачунат за дневну висину кише од 180 мм која је иначе забележена у септембру на кишомерној станици Михајловац која је на неколико километара од Подвршке реке.

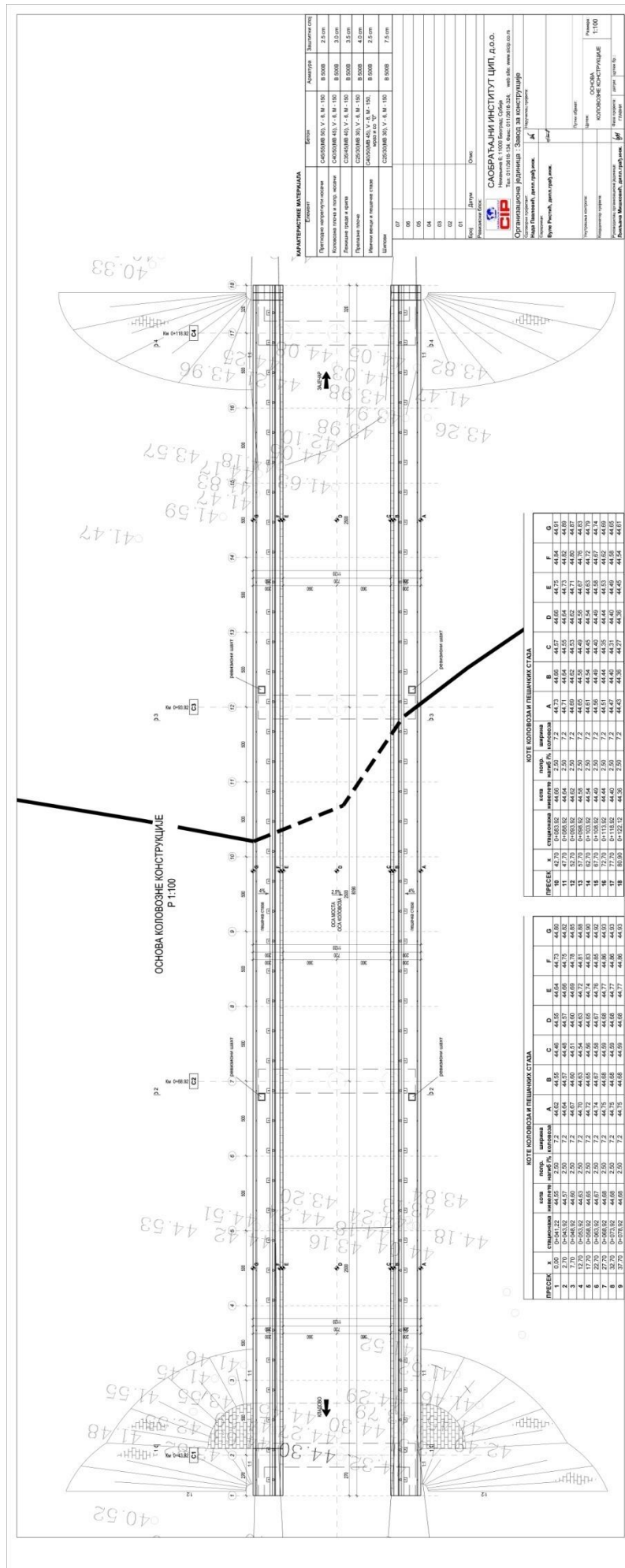
Максимална кота воде испод пројектовани моста у том случају износи 41.55 мнм што даје зазор од 1.41 м на средини моста а 1.17 м.на најнижој тачки доње ивице конструкције.

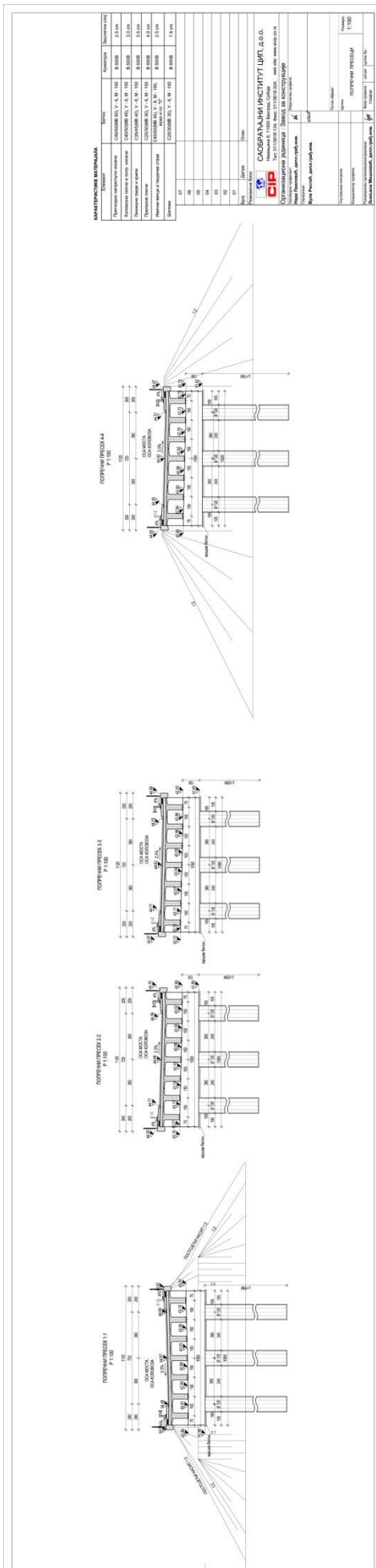
У склопу пројекта моста предвиђени су отвори у конструкцији а потребан број мостовских сливника је усвојен на основу хидрауличног прорачуна за рачунску кишу кратког трајања, повратног периода 10 год..

Хидраулички прорачун са наведеним анализама је приложен у посебном поглављу пројекта.

ЦРТЕЖИ







МАТЕРИЈАЛНИ МАТЕРИЈАЛ

Слика	Датум	Изнас
07		
08		
09		
10		
11		
12		
13		
14		
15		
16		
17		

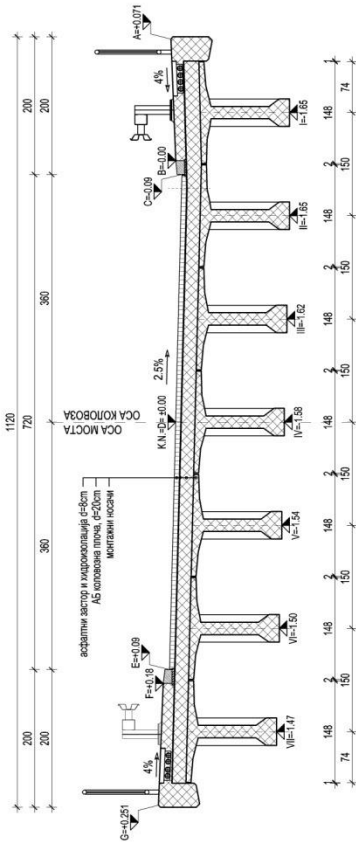
Категорија	Вид	Колитра	Длина (м)
Противпожарна заштита	СЛОЈ ПУЉИЦА	8.000	3.5 м
	СЛОЈ РАДНОГ ПУЉИЦА	8.000	3.5 м
	СЛОЈ ПУЉИЦА	8.000	3.5 м
Термоизолација	СЛОЈ ПУЉИЦА	8.000	3.5 м
	СЛОЈ РАДНОГ ПУЉИЦА	8.000	3.5 м
	СЛОЈ ПУЉИЦА	8.000	3.5 м
Нормална изградња	СЛОЈ ПУЉИЦА	8.000	3.5 м
	СЛОЈ РАДНОГ ПУЉИЦА	8.000	3.5 м
	СЛОЈ ПУЉИЦА	8.000	3.5 м

САБРАЊАНИ ИНСТИТУТ ИП.Д.О.О.
Универзитет "8. Октомври" Скопје
Организациона јединица: Завод за архитектуру
Име: Иван Трапанин, Јединица: 4, Контакт: 1180
Место: Рисан, Јединица: 4

Извојач: Иван Трапанин
Пројектор: Иван Трапанин
Извршилац: Иван Трапанин

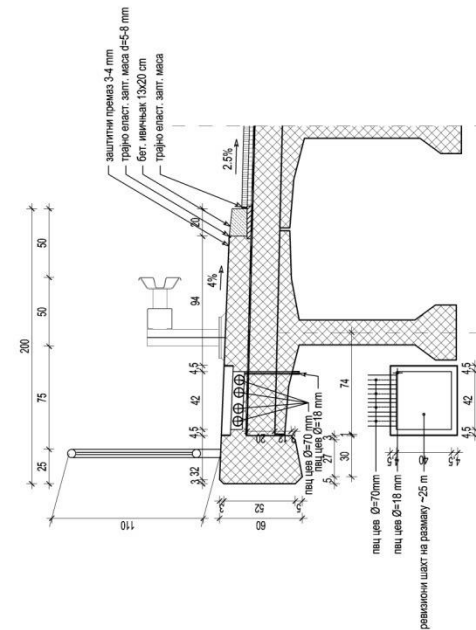
КАРАКТЕРИСТИЧНИ ПОПРЕЧНИ ПРЕСЕК

P 1:50



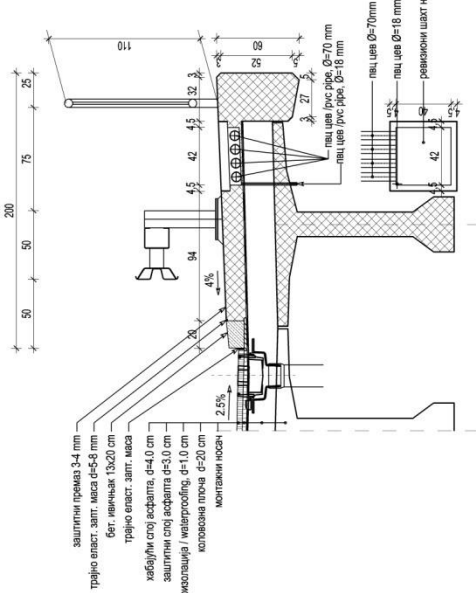
ДЕТАЉ ПЕШАЧКЕ СТАЗЕ

P 1:25



ДЕТАЉ ПЕШАЧКЕ СТАЗЕ

P 1:25



КАРАКТЕРИСТИКЕ МАТЕРИЈАЛА

Елемент	Бетон	Армура	Заштитни слој
Претходно направљени носачи	C45/55(MB 50), V - 6, M - 160	B 500B	2.5 cm
Коловна плоча и попр. носачи	C40/50(MB 45), V - 6, M - 150	B 500B	3.0 cm
Ивични венци и пешачке стазе	C40/50(MB 45), V - 8, M - 150, мрва и со - 0 ^п	B 500B	2.5 cm

Број	Делум	Опис
07		
06		
05		
04		
03		
02		
01	Делум	Опис
Ревизиони блок:		



САОБРАЋАНИ ИНСТИТУТ ЦИП, Д.О.О.
Немањина 6, 11000 Београд, Србија
Тел: 011/3818-134, Факс: 011/3818-324; web site: www.sicp.co.rs

Организациона јединица : Завод за конструкције

Одговорни пројекат: **Њада Павловић, дипл. грађ. инж.**

Сарадници:

Вуле Ристић, дипл. грађ. инж.

Њада Павловић, дипл. грађ. инж.

Маријана Пројана

Путни објект:

Цртеж:

КАРАКТЕРИСТИЧНИ ПОПРЕЧНИ

ПРЕСЕК

Размак:

1:50

Координатор пројекта:

Фаза пројекта:

лауиж. Цртеж бр.:

Руководилац организационе јединице:

Љиљана Мишковић, дипл. грађ. инж.

ГЛАВНИ

**IV УСЛОВИ ЗА УЧЕШЋЕ У ПОСТУПКУ ЈАВНЕ НАБАВКЕ ИЗ
ЧЛ. 75 И 76. ЗАКОНА О ЈАВНИМ НАБАВКАМА И
УПУТСТВО КАКО СЕ ДОКАЗУЈЕ ИСПУЊЕНОСТ ТИХ УСЛОВА**

1. Услови за учешће у поступку јавне набавке из чл. 75. и 76. Закона

1.1. Право на учешће у поступку предметне јавне набавке има понуђач који испуњава **обавезне услове** за учешће у поступку јавне набавке дефинисане чл. 75. Закона, и то:

- 1) Да је регистрован код надлежног органа, односно уписан у одговарајући регистар (чл. 75. ст. 1. тач. 1) Закона);
- 2) Да он и његов законски заступник није осуђиван за неко од кривичних дела као члан организоване криминалне групе, да није осуђиван за кривична дела против привреде, кривична дела против животне средине, кривично дело примања или давања мита, кривично дело преваре (чл. 75. ст. 1. тач. 2) Закона);
- 3) Да му није изречена мера забране обављања делатности, која је на снази у време објављивања позива за подношење понуде (чл. 75. ст. 1. тач. 3) Закона);
- 4) Да је измирио доспеле порезе, доприносе и друге јавне дажбине у складу са прописима Републике Србије или стране државе када има седиште на њеној територији (чл. 75. ст. 1. тач. 4) Закона);
- 5) Да има важећу дозволу надлежног органа за обављање делатности која је предмет јавне набавке(чл. 75. ст. 1. тач. 5) Закона)
- 6) Да при састављању понуде изричито наведе да је поштовао обавезе које произлазе из важећих прописа о заштити на раду, запошљавању и условима рада, заштити животне средине, као и да гарантује да је ималац права интелектуалне својине(чл. 75. ст. 2. Закона).

1.2. Понуђач који учествује у поступку предметне јавне набавке, мора испунити **додатне услове** за учешће у поступку јавне набавке, дефинисане чл. 76. Закона, и то:

- 1) Да располаже потребним кадровским капацитетима (чл. 76. ст.2 Закона);
- 2) Да располаже потребним техничким капацитетима -техничка опремљеност у погледу опреме и механизације (чл. 76. ст.2 Закона);
- 3) Да испуњава захтевани пословни капацитет (чл. 76. ст.2 Закона);
- 4) Да над њим није покренут поступак стечаја или ликвидације (чл. 76. ст. 3. Закона).

1.3. Уколико понуђач подноси понуду са подизвођачем, у складу са чланом 80. Закона, подизвођач мора да испуњава обавезне услове из члана 75. став 1. тач. 1) до 4) Закона и услов из члана 75. став 1. тачка 5) Закона, за део набавке који ће понуђач извршити преко подизвођача.

1.4. Уколико понуду подноси група понуђача, сваки понуђач из групе понуђача, мора да испуни обавезне услове из члана 75. став 1. тач. 1) до 4) Закона, као и додатни услов из тачке 1.2 подтачка 4) овог Поглавља.

Услов из члана 75. став 1. тач. 5) Закона, дужан је да испуни понуђач из групе понуђача којем је поверено извршење дела набавке за који је неопходна испуњеност тог услова.

2. Упутство како се доказује испуњеност услова

Испуњеност **обавезних услова** за учешће у поступку предметне јавне набавке, понуђач доказује достављањем следећих доказа:

- 1) Услов из чл. 75. ст. 1. тач. 1) Закона – **Доказ:** Извод из регистра Агенције за привредне регистре, односно извод из регистра надлежног Привредног суда;
- 2) Услов из чл. 75. ст. 1. тач. 2) Закона – **Доказ:** Правна лица: 1) Извод из казнене евиденције, односно уверење основног суда на чијем подручју се налази седиште домаћег правног лица, односно седиште представништва или огранка страног правног лица, којим се потврђује да правно лице није осуђивано за кривична дела против привреде, кривична дела против животне средине, кривично дело примања или давања мита, кривично дело преваре; 2) Извод из казнене евиденције Посебног одељења за организовани криминал Вишег суда у Београду, којим се потврђује да правно лице није осуђивано за неко од кривичних дела организованог криминала; 3) Извод из казнене евиденције, односно уверење надлежне полицијске управе МУП-а, којим се потврђује да законски заступник понуђача није осуђиван за кривична дела против привреде, кривична дела против животне средине, кривично дело примања или давања мита, кривично дело преваре и неко од кривичних дела организованог криминала (захтев се може поднети према месту рођења или према месту пребивалишта законског заступника). Уколико понуђач има више законских заступника дужан је да достави доказ за сваког од њих. Предузетници и физичка лица: Извод из казнене евиденције, односно уверење надлежне полицијске управе МУП-а, којим се потврђује да није осуђиван за неко од кривичних дела као члан организоване криминалне групе, да није осуђиван за кривична дела против привреде, кривична дела против животне средине, кривично дело примања или давања мита, кривично дело преваре (захтев се може поднети према месту рођења или према месту пребивалишта).

Доказ не може бити старији од два месеца пре отварања понуда;

- 3) Услов из чл. 75. ст. 1. тач. 3) Закона – **Доказ:** Правна лица: Потврде привредног и прекршајног суда да му није изречена мера забране обављања делатности, или потврда Агенције за привредне регистре да код тог органа није регистровано, да му је као привредном друштву изречена мера забране обављања делатности, која је на снази у време објаве позива за подношење понуда; Предузетници: Потврда прекршајног суда да му није изречена мера забране обављања делатности, или потврда Агенције за привредне регистре да код тог органа није регистровано, да му је као привредном субјекту изречена мера забране обављања делатности, која је на снази у време објаве позива за подношење понуда; Физичка лица: Потврда прекршајног суда да му није изречена мера забране обављања одређених послова.

Доказ мора бити издат након објављивања позива за подношење понуда и не може бити старији од два месеца пре отварања;

- 4) Услов из чл. 75. ст. 1. тач. 4) Закона – **Доказ:** Уверење Пореске управе Министарства финансија да је измирио доспеле порезе и доприносе и уверење надлежне управе локалне самоуправе да је измирио обавезе по основу изворних локалних јавних прихода или потврду Агенције за приватизацију да се понуђач налази у поступку приватизације.

Доказ не може бити старији од два месеца пре отварања понуда;

- 5) Услов из чл. 75. ст. 1. тач. 5) Закона – **Доказ:** Важећа решења надлежног министарства да понуђач испуњава услове за добијање лиценце за: извођење и грађење грађевинских конструкција путних објеката – мостова (И132Г1).

- 6) Услов из члана чл. 75. ст. 2. – **Доказ:** Потписан и оверен Образац изјаве (Образац изјаве, дат је у поглављу **XI**). Изјава мора да буде потписана од стране овлашћеног лица понуђача и оверена печатом. **Уколико понуду подноси група понуђача**, Изјаве морају бити потписане од стране овлашћеног лица сваког понуђача из групе понуђача и оверена печатом.

Испуњеност **додатних услова** за учешће у поступку предметне јавне набавке, понуђач доказује достављањем следећих доказа:

- 1) Додатни услов из чл. 76. ст. 2. Закона, у погледу кадровских капацитета – **Доказ:Важеће** личне лиценце 410 и 415 (**одговорни извођач радова**); Уз наведене личне лиценце, обавезно се прилажу (иза сваке приложене лиценце) копије потврда Инжењерске коморе Србије, као и докази о радном статусу: за наведеног носиоца лиценце који је код понуђача запослен – фотокопија радне књижице и М образац, односно за носиоца лиценце који није запослен код Понуђача: уговор – фотокопија уговора о делу / уговора о обављању привремених и повремених послова или други уговор о радном ангажовању.
- 2) Додатни услов из чл. 76. ст. 2. Закона, у погледу техничког капацитета – **Доказ:**
Понуђач мора да располаже опремом за извођење следећих радова:
 - Геодетски радови
 - Земљани радови
 - Армирачки и тесарски радови
 - Бетонских радова
 - Асфалтни радови

Минимално захтевана опрема којом понуђач мора да располаже:

Р.бр	Назив машине	Количина
1.	Багер или ровокопач на пнеуматцима	1 Јединица
2.	Утоваривач	1 Јединица
3.	Камион кипер носивости минимум 12t	2 Јединице
4.	Камиони шлепери носивости минимум 15t	1 Јединица
5.	*Возило тзв. „путарац“	1 Јединица
6.	Аутоцистерна за воду 5.000 – 10.000l.	1 Јединица
7.	Аутодизалица	1 Јединица
8.	Ауто-миксер за бетон капацитета минимум 5m3	2 Јединице
9.	Аутопумпа за бетон	1 Јединица
10.	Компресор	2 Јединице
11.	Агрегат за струју	1 Јединица
12.	Апарат за заваривање	1 Јединица
13.	Аутогена гарнитура	1 јединица
14.	Финишер минималне радне ширине 3m	1 јединица
15.	Ваљак минимум 5t.	1 јединица

16.	Лаки ваљак	1 јединица
17.	Опрема за ињектирање	1 јединица
18.	Хидрауличке дизалице за подизање минимум 1t.	1 јединица
19	Зглобна покретна дизалица „Рука“ за рад са возила на мосту за подизање минимум 1t.	1 јединица

У прилогу доставити доказе о власништу – извод из пописних листа или копије саобраћаних дозвола (за возила код којих постоји законска обавеза регистрације), доказе о закупу или лизингу – уговори или уговори о куповини (прихватљиви су и предуговори). Максимална транспортна даљина између предложене бетонске базе и градилишта не може бити већа од 80km.

Попунити Образац бр.1 у оквиру овог Поглавља.

- 3) Додатни услов из чл. 76. ст. 2. Закона, у погледу пословног капацитета – **Доказ:** Потврде наручилаца да је понуђач у току 2011, 2012, 2013, 2014. или текућој години, реализовао уговоре у укупној вредности од најмање 150.000.000,00 динара са порезом на додатну вредност, а који се односе на извођење радова рехабилитације, појачаног одржавања, реконструкције или изградње мостова у путној инфраструктури. (модел обрасца потврде дат је на крају овог Поглавља). **Попунити Образац бр. 2 у оквиру овог Поглавља.**

- 4) Додатни услов из чл. 76. ст. 3. Закона – **Доказ:** Потврда привредног суда да над понуђачем није покренут поступак стечаја или ликвидације или потврда Агенције за привредне регистре да код тог органа није регистровано да је над понуђачем покренут поступак стечаја или ликвидације.

Доказ мора бити издат након објављивања позива за подношење понуда;

На основу одредби члана 13. Закона о отклањању последица поплава у Републици Србији („Сл. гласник РС“ бр. 75/2014), испуњеност обавезних и додатних услова за учешће у поступку предметне јавне набавке, понуђач доказује достављањем Изјаве (**Образац изјаве понуђача дат је у оквиру овог Поглавља**), којом под пуном материјалном и кривичном одговорношћу потврђује да испуњава услове за учешће у поступку набавке дефинисане овом конкурсном документацијом.

Изјава мора да буде потписана од стране овлашћеног лица понуђача и оверена печатом. Уколико Изјаву потписује лице које није уписано у регистар као лице овлашћено за заступање, потребно је уз понуду доставити овлашћење за потписивање.

Уколико понуду подноси група понуђача, свака појединачна изјава мора бити потписана од стране овлашћеног лица понуђача из групе понуђача, који даје изјаву и оверена печатом.

Уколико понуђач подноси понуду са подизвођачем, понуђач је дужан да достави Изјаву подизвођача (**Образац изјаве подизвођача дат је у оквиру овог Поглавља**), потписану од стране овлашћеног лица подизвођача и оверену печатом.

Испуњеност **обавезног услова из подтачке 5)** понуђач доказује достављањем **неоверене копије важећег решења надлежног министарства да понуђач испуњава услове за добијање лиценце за извођење и грађење грађевинских конструкција путних објеката – мостова (И132Г1)**. Испуњеност **додатног услова из подтачке 1)** понуђач доказује достављањем **неоверених копија важећих личних лиценци одговорних пројектаната бр. 410; 414 и 415**, а уз наведене личне лиценце, обавезно се прилажу (из сваке приложене лиценце) копије потврда Инжењерске коморе Србије, као и докази о радном статусу: за наведеног носиоца лиценце који је код понуђача запослен – фотокопија радне књижице и М образац, односно за носиоца лиценце који није запослен код Понуђача: уговор – фотокопија уговора о делу / уговора о обављању привремених и повремених послова или други уговор о радном ангажовању.

Подизвођачи не могу допуњавати потребне кадровске, пословне и техничке капацитете за понуђача.

Наведене доказе о испуњености услова понуђач може доставити у виду неоверених копија, а наручилац може пре доношења одлуке о додели Уговора да тражи од понуђача, чија је понуда на основу извештаја за јавну набавку оцењена као најповољнија, да достави на увид оригинал или оверену копију свих или појединих доказа.

Ако понуђач у остављеном, примереном року, који не може бити краћи од пет дана, не достави на увид оригинал или оверену копију тражених доказа, наручилац ће његову понуду одбити као неприхватљиву.

Наручилац неће одбити понуду као неприхватљиву, уколико не садржи доказ одређен конкурсном документацијом, ако понуђач наведе у понуди интернет страницу на којој су подаци који су тражени у оквиру услова јавно доступни.

Уколико је доказ о испуњености услова електронски документ, понуђач доставља копију електронског документа у писаном облику, у складу са законом којим се уређује електронски документ.

Ако се у држави у којој понуђач има седиште не издају тражени докази, понуђач може, уместо доказа, приложити своју писану изјаву, дату под кривичном и материјалном одговорношћу оверену пред судским или управним органом, јавним бележником или другим надлежним органом те државе.

Ако понуђач има седиште у другој држави, наручилац може да провери да ли су документи којима понуђач доказује испуњеност тражених услова издати од стране надлежних органа те државе.

Понуђач је дужан да без одлагања писмено обавести наручиоца о било којој промени у вези са испуњеношћу услова из поступка јавне набавке, која наступи до доношења одлуке, односно закључења Уговора, односно током важења Уговора о јавној набавци и да је документује на прописани начин.

СПИСАК ОПРЕМЕ ЗА ПОТРЕБНУ МИНИМАЛНУ ТЕХНИЧКУ ОПРЕМЉЕНОСТ

Ред. бр.	Врста и тип	Количина	Година производње	Облик поседовања	Садашња вредност	Напомена
1.	Багер или ровокопач на пнеуматицима	1 Јединица				
2.	Утоваривач	1 Јединица				
3.	Камион кипер носивости минимум 12t	2 Јединице				
4.	Камиони шлепери носивости минимум 15t	1 Јединица				
5.	*Возило тзв. „путарац“	1 Јединица				
6.	Аутоцистерна за воду 5.000 – 10.000l.	1 Јединица				
7.	Аутодизалица	1 Јединица				
8.	Ауто-миксер за бетон капацитета минимум 5m ³	2 Јединице				
9.	Аутопумпа за бетон	1 Јединица				
10.	Компресор	2 Јединице				
11.	Агрегат за струју	1 Јединица				
12.	Апарат за заваривање	1 Јединица				
13.	Аутогена гарнитура	1 јединица				
14.	Финишер минималне радне ширине 3m	1 јединица				
15.	Ваљак минимум 5t.	1 јединица				
16.	Лаки ваљак	1 јединица				
17.	Опрема за ињектирање	1 јединица				
18.	Хидрауличке дизалице за подизање минимум 1t.	1 јединица				
19.	Зглобна покретна дизалица „Рука“ за рад са возила на мосту за подизање минимум 1t.	1 јединица				

*Возило тзв. „путарац“ је теретно возило укупне масе до 5 t. (маса + носивост), као и да је у кабини возила дозвољено превозење минимум 5+1 радника, са товарним сандуком за алат и материјал.

НАПОМЕНА: Понуђач под пуном материјалном и кривичном одговорношћу потврђује да располаже наведеном опремом.

Потпис овлашћеног лица:

У _____ дана _____ 2015.г.

М.П.

ЛИСТА РЕФЕРЕНТНИХ УГОВОРА

Редни бр.	Назив уговора (навести назив објекта, деоницу пута и ознаку пута)	Година завршетка реализације уговора	Наручилац	Вредност (динара са ПДВ-ом)

Збир вредности реализованих уговора: _____ динара са ПДВ-ом.

Напомена: Понуђач под пуном материјалном и кривичном одговорношћу потврђује да је реализовао уговоре наведене у овом Обрасцу.

У _____ дана _____ 2015.г.

Потпис овлашћеног лица:

М.П.

ОБРАСЦИ ИЗЈАВА О ИСПУЊАВАЊУ ОБАВЕЗНИХ И ДОДАТНИХ УСЛОВА ЗА УЧЕШЋЕ У ПОСТУПКУ ЈАВНЕ НАБАВКЕ

ИЗЈАВА ПОНУЂАЧА

Под пуном материјалном и кривичном одговорношћу, као заступник понуђача, дајем следећу

ИЗЈАВУ

Понуђач _____ *[навести назив понуђача]* у поступку набавке услуга – **Периодично одржавање мостова и тунела на државном путу IB реда број 35, деоница: Кладово – Брза Паланка, изградња новог моста преко Подвршке реке код Милутиновца, ИД 1298, на km. 21+549**, испуњава све услове дефинисане конкурсном документацијом за предметну набавку, и то:

- 1) Понуђач је регистрован код надлежног органа, односно уписан у одговарајући регистар;
- 2) Понуђач и његов законски заступник нису осуђивани за неко од кривичних дела као члан организоване криминалне групе, да није осуђиван за кривична дела против привреде, кривична дела против животне средине, кривично дело примања или давања мита, кривично дело преваре;
- 3) Понуђачу није изречена мера забране обављања делатности, која је на снази у време објаве позива за подношење понуде;
- 4) Понуђач је измирио доспеле порезе, доприносе и друге јавне дажбине у складу са прописима Републике Србије *(или стране државе када има седиште на њеној територији)*;
- 5) Понуђач располаже потребним кадровски, техничким и пословним капацитетима за реализацију уговора о јавној набавци, захтеваним у конкурсној документацији;
- 6) Над понуђачем није покренут поступак стечаја или ликвидације.

Потпис овлашћеног лица:

У _____ дана _____ 2015.г.

М.П.

Напомена: Уколико понуду подноси група понуђача, изјаве морају бити потписане од стране овлашћеног лица сваког понуђача из групе понуђача и оверене печатом.

ИЗЈАВА ПОДИЗВОЂАЧА

Под пуном материјалном и кривичном одговорношћу, као заступник подизвођача, дајем следећу

ИЗЈАВУ

Подизвођач _____ [навести назив подизвођача]
у поступку набавке услуга – **Периодично одржавање мостова и тунела на државном путу ІБ реда број 35, деоница: Кладово – Брза Паланка, изградња новог моста преко Подвршке реке код Милутиновца, ИД 1298, на km. km. 21+549**, испуњава све услове дефинисане конкурсном документацијом за предметну набавку, и то:

- 1) Подизвођач је регистрован код надлежног органа, односно уписан у одговарајући регистар;
- 2) Подизвођач и његов законски заступник нису осуђивани за неко од кривичних дела као члан организоване криминалне групе, да није осуђиван за кривична дела против привреде, кривична дела против животне средине, кривично дело примања или давања мита, кривично дело преваре;
- 3) Подизвођачу није изречена мера забране обављања делатности, која је на снази у време објаве позива за подношење понуде;
- 4) Подизвођач је измирио доспеле порезе, доприносе и друге јавне дажбине у складу са прописима Републике Србије (или стране државе када има седиште на њеној територији).

У _____ дана _____ 2015.г.

Потпис овлашћеног лица:

М.П.

Уколико понуђач подноси понуду са подизвођачем, изјава мора бити потписана од стране овлашћеног лица подизвођача и оверена печатом.

V УПУТСТВО ПОНУЂАЧИМА КАКО ДА САЧИНЕ ПОНУДУ

1. ПОДАЦИ О ЈЕЗИКУ НА КОЈЕМ ПОНУДА МОРА ДА БУДЕ САСТАВЉЕНА

Понуђач подноси понуду на српском језику. Сви обрасци, изјаве и документа који се достављају уз понуду морају бити на српском језику. Уколико су документи изворно на страном језику, морају бити преведени на српски језик и оверени од стране овлашћеног судског тумача.

2. НАЧИН НА КОЈИ ПОНУДА МОРА ДА БУДЕ САЧИЊЕНА

Понуђач понуду подноси непосредно или путем поште у затвореној коверти или кутији, затворену на начин да се приликом отварања понуда може са сигурношћу утврдити да се први пут отвара.

На полеђини коверте или на кутији навести назив и адресу понуђача.

У случају да понуду подноси група понуђача, на коверти је потребно назначити да се ради о групи понуђача и навести називе и адресу свих учесника у заједничкој понуди.

Понуду доставити на адресу: **Јавно предузеће «ПУТЕВИ СРБИЈЕ» Београд, Булевар краља Александра број 282, са назнаком: „Понуда за јавну набавку радова – Периодично одржавање мостова и тунела на државном путу ІБ реда број 35, деоница: Кладово – Брза Паланка, изградња новог моста преко Подвршке реке код Милутиновца, ИД 1298, на km. 21+549, ЈН бр.1/2015– НЕ ОТВАРАТИ“**. Понуда се сматра благовременом уколико је примљена од стране наручиоца до уторка 07. априла 2015. године до 09,30 часова.

Наручилац ће, по пријему одређене понуде, на коверти, односно кутији у којој се понуда налази, обележити време пријема и евидентирати број и датум понуде према редоследу приспећа. Уколико је понуда достављена непосредно наручилац ће понуђачу предати потврду пријема понуде. У потврди о пријему наручилац ће навести датум и сат пријема понуде.

Понуда коју наручилац није примио у року одређеном за подношење понуда, односно која је примљена по истеку дана и сата до којег се могу понуде подносити, сматраће се неблаговременом.

Понуда мора да садржи:

- Попуњене, потписане и оверене обрасце бр.1 и 2;
- Попуњен, потписан и оверен образац понуде;
- Попуњен, потписан и оверен модел Уговора;
- Попуњен, потписан и оверен Предмер и предрачун;
- Попуњен, потписан и оверен образац изјаве о независној понуди;
- Попуњен, потписан и оверен образац изјаве о поштовању обавеза из чл. 75. ст. 2. Закона о јавним набавкама;
- Попуњену, потписану и оверену Изјаву понуђача о посети локације и
- Попуњена, потписана и оверена Изјава о прибављању полиса осигурања

Уколико понуђачи подносе заједничку понуду, група понуђача може да се определи да обрасце дате у конкурсној документацији потписују и печатом оверавају сви понуђачи из групе понуђача или група понуђача може да одреди једног понуђача из групе који ће потписивати и печатом оверавати обрасце дате у конкурсној документацији, изузев образаца који подразумевају давање изјава под материјалном и кривичном одговорношћу (Изјава о независној понуди и Изјава о поштовању обавеза из чл.75. ст.2. Закона), који морају бити потписани и оверени печатом од стране сваког понуђача из групе понуђача. У случају да се понуђачи определи да један понуђач из групе потписује и печатом оверава обрасце дате у конкурсној документацији (изузев образаца који подразумевају давање изјава под материјалном и кривичном одговорношћу), наведено треба дефинисати споразумом којим се понуђачи из групе међусобно и према наручиоцу обавезују на извршење јавне набавке, а који чини саставни део заједничке понуде сагласно чл. 81. Закона.

3. ОТВАРАЊЕ ПОНУДА И РОК ЗА ДОНОШЕЊЕ ОДЛУКЕ

Јавно отварање понуда извршиће комисија ЈП «Путеви Србије» дана **07. априла 2015. године у 10,00 часова** у просторијама ЈП «Путеви Србије» у Београду, Булевар краља Александра број 282, у сали на првом спрату. Овлашћени представници понуђача морају комисији поднети писану пуномоћ за заступање понуђача у поступку отварања понуда.

Одлука о додели уговора биће донета у року од 10 дана од дана отварања понуда.

4. ПОНУДА СА ВАРИЈАНТАМА

Подношење понуде са варијантама није дозвољено.

5. НАЧИН ИЗМЕНЕ, ДОПУНЕ И ОПОЗИВА ПОНУДЕ

У року за подношење понуде понуђач може да измени, допуни или опозове своју понуду на начин који је одређен за подношење понуде.

Понуђач је дужан да јасно назначи који део понуде мења односно која документа накнадно доставља.

Измену, допуну или опозив понуде треба доставити на адресу: **Јавно предузеће «ПУТЕВИ СРБИЈЕ» Београд, Булевар краља Александра број 282**, са назнаком:

„**Измена понуде за јавну набавку радова – Периодично одржавање мостова и тунела на државном путу IБ реда број 35, деоница: Кладово – Брза Паланка, изградња новог моста преко Подвршке реке код Милутиновца, ИД 1298, на км. 21+549, ЈН бр. 1/2015 – НЕ ОТВАРАТИ**” или

„**Допуна понуде за јавну набавку радова – Периодично одржавање мостова и тунела на државном путу IБ реда број 35, деоница: Кладово – Брза Паланка, изградња новог моста преко Подвршке реке код Милутиновца, ИД 1298, на км. 21+549, ЈН бр. 1/2015 – НЕ ОТВАРАТИ**” или

„**Опозив понуде за јавну набавку радова – Периодично одржавање мостова и тунела на државном путу IБ реда број 35, деоница: Кладово – Брза Паланка, изградња новог моста преко Подвршке реке код Милутиновца, ИД 1298, на км. 21+549, ЈН бр. 1/2015 – НЕ ОТВАРАТИ**” или

„**Измена и допуна понуде за јавну набавку радова – Периодично одржавање мостова и тунела на државном путу IБ реда број 35, деоница: Кладово – Брза Паланка, изградња новог моста преко Подвршке реке код Милутиновца, ИД 1298, на км. 21+549, ЈН бр. 1/2015 – НЕ ОТВАРАТИ**”.

На полеђини коверте или на кутији навести назив и адресу понуђача. У случају да понуду подноси група понуђача, на коверти је потребно назначити да се ради о групи понуђача и навести називе и адресу свих учесника у заједничкој понуди.

По истеку рока за подношење понуда понуђач не може да повуче нити да мења своју понуду.

6. УЧЕСТВОВАЊЕ У ЗАЈЕДНИЧКОЈ ПОНУДИ ИЛИ КАО ПОДИЗВОЂАЧ

Понуђач може да поднесе само једну понуду.

Понуђач који је самостално поднео понуду не може истовремено да учествује у заједничкој понуди или као подизвођач, нити исто лице може учествовати у више заједничких понуда.

У Обрасцу понуде (поглавље VI), понуђач наводи на који начин подноси понуду, односно да ли подноси понуду самостално, или као заједничку понуду, или подноси понуду са подизвођачем.

7. ПОНУДА СА ПОДИЗВОЂАЧЕМ

Уколико понуђач подноси понуду са подизвођачем дужан је да у Обрасцу понуде (поглавље VI) наведе да понуду подноси са подизвођачем, проценат укупне вредности

набавке који ће поверити подизвођачу, а који **не може бити већи од 30%**, као и део предмета набавке који ће извршити преко подизвођача.

Понуђач у Обрасцу понуде наводи назив и седиште подизвођача, уколико ће делимично извршење набавке поверити подизвођачу.

Уколико Уговор о јавној набавци буде закључен између наручиоца и понуђача који подноси понуду са подизвођачем, тај подизвођач ће бити наведен и у Уговору о јавној набавци.

Понуђач је дужан да за подизвођаче достави доказе о испуњености услова који су наведени у поглављу **IV** конкурсне документације, у складу са Упутством како се доказује испуњеност услова.

Понуђач у потпуности одговара наручиоцу за извршење обавеза из поступка јавне набавке, односно извршење Уговорних обавеза, без обзира на број подизвођача.

Понуђач је дужан да наручиоцу, на његов захтев, омогући приступ код подизвођача, ради утврђивања испуњености тражених услова.

8. ЗАЈЕДНИЧКА ПОНУДА

Понуду може поднети група понуђача.

Уколико понуду подноси група понуђача, саставни део заједничке понуде мора бити споразум којим се понуђачи из групе међусобно и према наручиоцу обавезују на извршење јавне набавке, а који обавезно садржи податке из члана 81. ст. 4. тач. 1) до 6) Закона и то податке о:

- члану групе који ће бити носилац посла, односно који ће поднети понуду и који ће заступати групу понуђача пред наручиоцем,
- понуђачу који ће у име групе понуђача потписати Уговор,
- понуђачу који ће у име групе понуђача дати средство обезбеђења,
- понуђачу који ће издати рачун,
- рачун на који ће бити извршено плаћање,
- обавезама сваког од понуђача из групе понуђача за извршење Уговора,
- понуђачу који ће у име групе понуђача потписивати обрасце из конкурсне документације.

Група понуђача је дужна да достави све доказе о испуњености услова који су наведени у поглављу **IV** конкурсне документације, у складу са Упутством како се доказује испуњеност услова.

Понуђачи из групе понуђача одговарају неограничено солидарно према наручиоцу.

Задруга може поднети понуду самостално, у своје име, а за рачун задругара или заједничку понуду у име задругара.

Ако задруга подноси понуду у своје име за обавезе из поступка јавне набавке и Уговора о јавној набавци одговара задруга и задругари у складу са законом.

Ако задруга подноси заједничку понуду у име задругара за обавезе из поступка јавне набавке и Уговора о јавној набавци неограничено солидарно одговарају задругари.

9. НАЧИН И УСЛОВИ ПЛАЋАЊА, РОК ЗА ИЗВРШЕЊЕ И РОК ВАЖЕЊА ПОНУДЕ

9.1. Захтеви у погледу начина, рока, услова плаћања

Наручилац се обавезује да достављене и оверене рачуне – ситуације плати Извођачу у року који **не може бити краћи од 15 дана, нити дужи од 45 дана** од дана службеног пријема рачуна у складу са Законом о роковима измирења новчаних обавеза у комерцијалним трансакцијама („Сл. гласник РС“ број 119/2012).

Плаћање се врши уплатом на рачун Извођача.

9.2. Захтеви у погледу гарантног рока

Минимални гарантни рок за изведене радове износи 5 (пет) година рачунајући од дана примопредаје радова, осим ако је Правилником о минималним гарантним роковима за поједине врсте објеката односно радова („Службени гласник РС“, бр. 93/2011),

другачије одређено. За уграђене материјале важи гарантни рок у складу са условима произвођача, који тече од дана извршене примопредаје радова.

9.3. Захтев у погледу рока извршења

Понуђени рок за завршетак свих уговорених радове **не може бити краћи од 90 календарских дана нити дужи од 130 календарских дана од дана увођења у посао.**

9.4. Захтев у погледу рока важења понуде

Рок важења понуде не може бити краћи од 60 дана од дана отварања понуда.

У случају истека рока важења понуде, наручилац је дужан да у писаном облику затражи од понуђача продужење рока важења понуде.

Понуђач који прихвати захтев за продужење рока важења понуде не може мењати понуду.

10. ВАЛУТА И НАЧИН НА КОЈИ МОРА ДА БУДЕ НАВЕДЕНА И ИЗРАЖЕНА ЦЕНА У ПОНУДИ

Цена мора бити исказана у динарима, са и без пореза на додату вредност, с тим да ће се за оцену понуде узимати у обзир цена без пореза на додату вредност. Јединична цена за сваку ставку радова или укупно уговорена цена је продајна цена у којој су укалкулисани сви трошкови за рад, материјал, транспорт, државне обавезе, акцизе, порезе и таксе, доходак, добит, припремне радове, режију, осигурање, испитивање и доказивање квалитета, трошкови заштите и осигурања саобраћаја и учесника у саобраћају на постојећем путу у време изградње и сви други издаци извођача за потпуно довршење уговорених радова према условима техничке документације, техничких и других прописа, уговора и осталих докумената који и су саставни део уговора.

Ако је у понуди исказана неуобичајено ниска цена, наручилац ће поступити у складу са чланом 92. Закона.

11. ПОДАЦИ О ВРСТИ, САДРЖИНИ, НАЧИНУ ПОДНОШЕЊА, ВИСИНИ И РОКОВИМА ОБЕЗБЕЂЕЊА ИСПУЊЕЊА ОБАВЕЗА ПОНУЂАЧА

Изабрани понуђач се обавезује да **у року од 7 дана од дана закључења Уговора**, преда Наручиоцу банкарску гаранцију за добро извршење посла, која ће бити са клаузулама: безусловна и платива на први позив. Банкарска гаранција за добро извршење посла издаје се у висини **од 10% од укупне вредности Уговора без ПДВ-а**, са роком важности који је 30 (тридесет) дана дужи од истека рока за коначно извршење посла. (**модел обрасца банкарске гаранције за добро извршење посла дат је на крају овог Поглавља**). Ако се за време трајања Уговора промене рокови за извршење Уговорне обавезе, важност банкарске гаранције за добро извршење посла мора да се продужи. Наручилац ће уновчити банкарску гаранцију за добро извршење посла у случају да понуђач не извршава своје Уговорне обавезе у роковима и на начин предвиђен Уговором. Поднета банкарска гаранција не може да садржи додатне услове за исплату, краће рокове, мањи износ или промењену месну надлежност за решавање спорова. Понуђач може поднети гаранцију стране банке само ако је тој банци додељен кредитни рејтинг коме одговара најмање ниво кредитног квалитета 3 (инвестициони ранг).

Изабрани понуђач се обавезује да **на дан примопредаје радова**, преда наручиоцу банкарску гаранцију за отклањање недостатака у гарантном периоду, која ће бити са клаузулама: безусловна и платива на први позив. Банкарска гаранција за отклањање недостатака у гарантном периоду издаје се у висини **од 5% од укупне вредности изведених радова без ПДВ-а**, са роком важности који је 5 (пет) дана дужи од истека гарантног периода (**модел обрасца банкарске гаранције за отклањање недостатака у гарантном периоду посла дат је на крају овог Поглавља**). Наручилац ће уновчити банкарску гаранцију за отклањање недостатака у гарантном периоду у случају да понуђач у року који буде одређен од стране Наручиоца, не буде извршавао обавезу отклањања недостатака који се појаве након примопредаје радова односно у гарантном року. Поднета банкарска гаранција не може да садржи додатне услове за исплату, краће рокове, мањи износ или

промењену месну надлежност за решавање спорова. Понуђач може поднети гаранцију стране банке само ако је тој банци додељен кредитни рејтинг коме одговара најмање ниво кредитног квалитета 3 (инвестициони ранг).

12. ЗАШТИТА ПОВЕРЉИВОСТИ ПОДАТАКА КОЈЕ НАРУЧИЛАЦ СТАВЉА ПОНУЂАЧИМА НА РАСПОЛАГАЊЕ, УКЉУЧУЈУЋИ И ЊИХОВЕ ПОДИЗВОЂАЧЕ

Предметна набавка не садржи поверљиве информације које наручилац ставља на располагање.

13. НАЧИН ОЗНАЧАВАЊА ПОВЕРЉИВИХ ПОДАТАКА У ПОНУДИ

Наручилац ће чувати као поверљиве све податке о понуђачима садржане у понуди који су посебним прописом утврђени као поверљиви и које је као такве понуђач означио у понуди.

Наручилац ће као поверљиве третирати податке у понуди који су садржани у документима који су означени као такви, односно који у горњем десном углу садрже ознаку „ПОВЕРЉИВО“, као и испод поменуте ознаке потпис овлашћеног лица понуђача. Уколико се поверљивим сматра само одређени податак садржан у документу који је достављен уз понуду, поверљив податак мора да буде обележен црвеном бојом, поред њега мора да буде наведено „ПОВЕРЉИВО“, а испод поменуте ознаке потпис овлашћеног лица понуђача.

Подаци који морају бити јавни и подаци који морају бити доступни другим понуђачима у складу са Законом о јавним набавкама не могу се означити са "ПОВЕРЉИВО", односно и ако буду тако означени сматраће се јавним подацима.

Наручилац не одговара за поверљивост података који нису означени на поменути начин.

Наручилац ће одбити давање информације која би значила повреду поверљивости података добијених у понуди. Неће се сматрати поверљивим цена и остали подаци из понуде који су од значаја за примену елемената критеријума за оцену и рангирање понуде.

14. ДОДАТНЕ ИНФОРМАЦИЈЕ ИЛИ ПОЈАШЊЕЊА У ВЕЗИ СА ПРИПРЕМАЊЕМ ПОНУДЕ

Заинтересовано лице може сваког радног дана до 14,00 часова, у писаном облику путем поште на адресу наручиоца, електронске поште на e-mail: zoran.kerebic@putevi-srbije.rs или непосредно предајом на писарници наручиоца, тражити од наручиоца додатне информације или појашњења у вези са припремањем понуде, најкасније 5 дана пре истека рока за подношење понуде. **Уколико захтев буде примљен након 14,00 часова, сматраће се да је примљен првог наредног радног дана.**

Наручилац ће заинтересованом лицу у року од 3 (три) дана од дана пријема захтева за додатним информацијама или појашњењима конкурсне документације, одговор доставити у писаном облику и истовремено ће ту информацију објавити на Порталу јавних набавки и на својој интернет страници.

Додатне информације или појашњења упућују се са напоменом „Захтев за додатним информацијама или појашњењима конкурсне документације, **ЈН бр.1/2015**”.

Ако наручилац измени или допуни конкурсну документацију 8 или мање дана пре истека рока за подношење понуда, дужан је да продужи рок за подношење понуда и објави обавештење о продужењу рока за подношење понуда.

По истеку рока предвиђеног за подношење понуда наручилац не може да мења нити да допуњује конкурсну документацију.

Тражење додатних информација или појашњења у вези са припремањем понуде телефоном није дозвољено.

Комуникација у поступку јавне набавке врши се искључиво на начин одређен чланом 20. Закона.

15. ДОДАТНА ОБЈАШЊЕЊА ОД ПОНУЂАЧА ПОСЛЕ ОТВАРАЊА ПОНУДА И КОНТРОЛА КОД ПОНУЂАЧА ОДНОСНО ЊЕГОВОГ ПОДИЗВОЂАЧА

После отварања понуда наручилац може приликом стручне оцене понуда да у писаном облику захтева од понуђача додатна објашњења која ће му помоћи при прегледу, вредновању и упоређивању понуда, а може да врши контролу (увид) код понуђача, односно његовог подизвођача (члан 93. Закона).

Уколико наручилац оцени да су потребна додатна објашњења или је потребно извршити контролу (увид) код понуђача, односно његовог подизвођача, наручилац ће понуђачу оставити примерени рок да поступи по позиву наручиоца, односно да омогући наручиоцу контролу (увид) код понуђача, као и код његовог подизвођача.

Наручилац може уз сагласност понуђача да изврши исправке рачунских грешака уочених приликом разматрања понуде по окончаном поступку отварања.

У случају разлике између јединичне и укупне цене, меродавна је јединична цена.

Ако се понуђач не сагласи са исправком рачунских грешака, наручилац ће његову понуду одбити као неприхватљиву.

16. ДОДАТНО ОБЕЗБЕЂЕЊЕ ИСПУЊЕЊА УГОВОРНИХ ОБАВЕЗА ПОНУЂАЧА КОЈИ СЕ НАЛАЗЕ НА СПИСКУ НЕГАТИВНИХ РЕФЕРЕНЦИ

Понуђач који се налази на списку негативних референци који води Управа за јавне набавке, у складу са чланом 83. Закона, а који има негативну референцу за предмет набавке који није истоврстан предмету ове јавне набавке, а уколико таквом понуђачу буде додељен уговор, дужан је да **у тренутку закључења уговора** преда наручиоцу **банкарску гаранцију за добро извршење посла**, која ће бити са клаузулама: безусловна и платива на први позив. Банкарска гаранција за добро извршење посла издаје се у висини **од 15%** од укупне вредности уговора без ПДВ-а, са роком важности који је 30 (тридесет) дана дужи од истека рока за коначно извршење посла. Ако се за време трајања Уговора промене рокови за извршење уговорне обавезе, важност банкарске гаранције за добро извршење посла мора да се продужи.

17. ВРСТА КРИТЕРИЈУМА ЗА ДОДЕЛУ УГОВОРА

Избор најповољније понуде ће се извршити применом критеријума „**Економски најповољнија понуда**“, при чему се за поједине елементе критеријума одређују следећи релативни значаји (пондери):

17.1. Понуђена цена максимално 90 бодова (деведесет).

према следећој формули:

$$Ц = \frac{Цн}{Цп} \times 90$$

Цн – најнижа понуђена цена,

Цп – понуђена цена,

17.2 Понуђени рок за поправку моста (не краћи од 90 календарских дана нити дужи од 130 календарских дана од дана увођења у посао) максимално 10 бодова (десет)

према следећој формули:

$$P = \frac{P_n}{P_p} \times 10$$

P_n – најкраћи понуђени рок,
P_p – понуђен рок,

18. ЕЛЕМЕНТИ КРИТЕРИЈУМА НА ОСНОВУ КОЈИХ ЋЕ НАРУЧИЛАЦ ИЗВРШИТИ ДОДЕЛУ УГОВОРА У СИТУАЦИЈИ КАДА ПОСТОЈЕ ДВЕ ИЛИ ВИШЕ ПОНУДА СА ЈЕДНАКИМ БРОЈЕМ ПОНДЕРА

У случају истог збира додељених пондера по напред наведеним елементима основног критеријума, као најповољнија биће изабрана понуда оног понуђача који је понудио **нижу цену**.

19. ПОШТОВАЊЕ ОБАВЕЗА КОЈЕ ПРОИЗИЛАЗЕ ИЗ ВАЖЕЋИХ ПРОПИСА

Понуђач је дужан да у оквиру своје понуде достави изјаву дату под кривичном и материјалном одговорношћу да је поштовао све обавезе које произилазе из важећих прописа о заштити на раду, запошљавању и условима рада, заштити животне средине, као и да гарантује да је ималац права интелектуалне својине. (Образац изјаве, дат је у поглављу **XI** конкурсне документације).

20. КОРИШЋЕЊЕ ПАТЕНТА И ОДГОВОРНОСТ ЗА ПОВРЕДУ ЗАШТИЋЕНИХ ПРАВА ИНТЕЛЕКТУАЛНЕ СВОЈИНЕ ТРЕЋИХ ЛИЦА

Накнаду за коришћење патената, као и одговорност за повреду заштићених права интелектуалне својине трећих лица сноси понуђач.

21. НАЧИН И РОК ЗА ПОДНОШЕЊЕ ЗАХТЕВА ЗА ЗАШТИТУ ПРАВА ПОНУЂАЧА

Захтев за заштиту права може да поднесе понуђач, односно свако заинтересовано лице, или пословно удружење у њихово име.

Захтев за заштиту права подноси се Републичкој комисији, а предаје наручиоцу. Примерак захтева за заштиту права подносилац истовремено доставља Републичкој комисији. Захтев за заштиту права се доставља непосредно, електронском поштом на e-mail: zoran.kerebic@putevi-srbije.rs факсом на број: 011/30-40-617 или препорученом поштом са повратницом. **Уколико захтев буде примљен након 14,00 часова, сматраће се да је примљен првог наредног радног дана.** Захтев за заштиту права се може поднети у току целог поступка јавне набавке, против сваке радње наручиоца, осим уколико Законом није другачије одређено. О поднетом захтеву за заштиту права наручилац обавештава све учеснике у поступку јавне набавке, односно објављује обавештење о поднетом захтеву на Порталу јавних набавки, најкасније у року од 2 дана од дана пријема захтева.

Уколико се захтевом за заштиту права оспорава врста поступка, садржина позива за подношење понуда или конкурсне документације, захтев ће се сматрати благовременим уколико је примљен од стране наручиоца најкасније 7 дана пре истека рока за подношење понуда, без обзира на начин достављања. У том случају подношења захтева за заштиту права долази до застоја рока за подношење понуда.

После доношења одлуке о додели Уговора из чл. 108. Закона или одлуке о обустави поступка јавне набавке из чл. 109. Закона, рок за подношење захтева за заштиту права је 10 дана од дана пријема одлуке.

Захтевом за заштиту права не могу се оспоравати радње наручиоца предузете у поступку јавне набавке, ако су подносиоцу захтева били или могли бити познати разлози за

његово подношење пре истека рока за подношење понуда, а подносилац захтева га није поднео пре истека тог рока.

Ако је у истом поступку јавне набавке поново поднет захтев за заштиту права од стране истог подносиоца захтева, у том захтеву се не могу оспоравати радње наручиоца за које је подносилац захтева знао или могао знати приликом подношења претходног захтева.

Подносилац захтева је дужан да на рачун буџета Републике Србије уплати таксу у износу од **80.000,00 динара** без обзира на то колика је процењена вредност јавне набавке, уколико оспорава врсту поступка јавне набавке, садржину позива за подношење позива, односно садржину конкурсне документације или друге радње наручиоца предузете пре истека рока за подношење понуда. Уколико се захтевом за заштиту права оспоравају радње наручиоца предузете после истека рока за подношење понуда, изузев одлуке о додели уговора о јавној набавци, висина таксе се одређује према процењеној вредности јавне набавке, па ако та вредност не прелази износ од 80.000,00 динара такса износи **80.000,00 динара**, а ако та вредност прелази 80.000,00 динара такса износи **0,1% процењене вредности јавне набавке**. Уколико се захтевом за заштиту права оспорава одлука о додели уговора о јавној набавци, висина таксе се одређује према понуђеној цени понуђача коме је додељен уговор, па ако та цена не прелази износ од 80.000,00 динара такса износи **80.000,00 динара**, а ако та цена прелази 80.000,00 динара такса износи **0,1% те цене**.

Као доказ о уплати таксе, у смислу члана 151. став 1. тачка б) Закона прихавтиће се:

1. Потврда о извршеној уплати таксе из чл. 156. Закона, која садржи следеће елементе:

- 1) да буде издата од стране банке и да садржи печат банке;
- 2) да представља доказ о извршеној уплати таксе, што значи да потврда мора да садржи податак да је налог за уплату таксе односно налог за пренос средстава реализован, као и датум извршења налога;
- 3) износ таксе из члана 156. ЗЈН чија се уплата врши;
- 4) број рачуна: 840-30678845-06;
- 5) шифра плаћања: 153 или 253;
- 6) позив на број: унети податке о броју или ознаци јавне набавке поводом које се подноси захтев за заштиту права;
- 7) сврха уплате: такса за ЗЗП; назив наручиоца; број или ознака јавне набавке поводом које се подноси захтев за заштиту права;
- 8) корисник: буџет Републике Србије;
- 9) назив уплатиоца односно назив подносиоца захтева за заштиту права за којег је извршена уплата таксе;
- 10) потпис овлашћеног лица банке.

2. Налог за уплату – први примерак, оверен потписом овлашћеног лица и печатом банке или поште, који садржи и све друге елементе из потврде о извршеној уплати таксе неведене под тачком 1.

3. Потврда издата од стране Министарства финансија РС – Управе за трезор, потписана и оверана печатом, која садржи све елементе из потврде о извршеној уплати таксе неведене под тачком 1. осим оних наведених под 1) и 10), за подносиоце захтева за заштиту права који имају отворен рачун у оквиру припадајућег консолидованог рачуна трезора, а који се води у Управи за трезор.

Потврда издата од стране Народне банке Србије, која садржи све елементе из потврде о извршеној уплати таксе неведене под тачком 1. за подносиоце захтева за заштиту права (банке и други субјекти) који имају отворен рачун код Народне банке Србије у складу са законом и другим прописом.

Поступак заштите права понуђача регулисан је одредбама чл. 138. - 167. Закона.

22. РОК У КОЈЕМ ЋЕ УГОВОР БИТИ ЗАКЉУЧЕН

Уговор о јавној набавци ће бити закључен са понуђачем којем је додељен Уговор у року од 8 дана од дана протекла рока за подношење захтева за заштиту права из члана 149. Закона.

У случају да је поднета само једна понуда наручилац може закључити Уговор пре истека рока за подношење захтева за заштиту права, у складу са чланом 112. став 2. тачка 5) Закона.

**ОБРАЗАЦ БАНКАРСКЕ ГАРАНЦИЈЕ ЗА ДОБРО ИЗВРШЕЊЕ ПОСЛА
(меморандум банке)**

Назив и седиште банке која издаје гаранцију:.....

Датум:.....

ГАРАНЦИЈА ЗА ДОБРО ИЗВРШЕЊЕ ПОСЛА БР.....

Уговор бр.....

Назив Уговора:

**Периодично одржавање мостова и тунела на државном путу I-Б реда бр. 35
деоница: Кладово – Брза Паланка, изградња новог моста преко Подвршке реке
код Милутиновца ИД 1298 на km. 21+549**

Назив и адреса корисника гаранције: Јавно предузеће «Путеви Србије», 11000 Београд, Булевар краља Александра 282, (који се Уговором дефинише као Наручилац, у даљем тексту Корисник)

Обзиром да се _____
[уписати назив и адресу Понуђача] (у даљем тексту: Извођач) обавезао, да по Уговору бр. _____ [уписати број Уговора] од _____ [уписати датум Уговора] изврши радове на изградњи новог моста преко Подвршке реке код Милутиновца ИД 1298 на km. 21+549 државног пута I-Б реда бр. 35, деоница: Кладово – Брза Паланка (у даљем тексту: Уговор) и обзиром да сте ви условили у поменутом Уговору да Извођач треба да вам достави безусловну и наплативу на први позив Банкарску гаранцију издату од реномиране банке у износу који је тамо наведен као средство обезбеђења испуњења уговорних обавеза Извођача у складу са Уговором, и обзиром да смо ми пристали да Извођачу издамо такву Банкарску гаранцију:

Овим потврђујемо да смо Гарант и да према вама, у име Извођача, сносимо обавезу до укупног износа од _____ [уписати износ Гаранције] _____ [уписати износ словима], који је платив у врсти и односу валута у којима је платива Уговорена цена и обавезујемо се да по пријему вашег првог писаног позива, без примедби и спора, исплатимо било који износ или износе који нису већи од _____ [уписати износ гаранције], као што је горе наведено, без потребе да доказујете или дајете основе или разлоге за ваш позив и износ наведен у њему.

Овим се одричемо неопходности да наведено дуговање потражујете од Извођача пре него што нама доставите такав позив.

Ми даље прихватимо да нас никаква промена или допуна или друга измена услова Уговора или Услуга које треба тиме пружити или било којих уговорних докумената која могу бити сачињена између вас и Извођача неће ни на који начин ослободити од било које обавезе по овој Гаранцији, и ми се овим одричемо потребе да нас обавестите о свакој таквој промени, допуни или измени.

Ова Гаранција је издата директно вама и није преносива.

Сваки позив за плаћање мора да нам се достави до _____ [уписати датум 60 дана након датума истека рока за извршење посла] (датум истека), када ова Гаранција престаје да важи и враћа се нама.

На ову гаранцију примењује се материјално право Републике Србије, а у случају спора биће надлежан Привредни суд у Београду.

Потписи и печати овлашћених лица

**ОБРАЗАЦ ГАРАНЦИЈЕ ЗА ОТКЛАЊАЊЕ НЕДОСТАКА
У ГАРАНТНОМ ПЕРИОДУ
(меморандум банке)**

Назив и седиште банке која издаје гаранцију:.....

Датум:.....

ГАРАНЦИЈА ЗА ОТКЛАЊАЊЕ ГРЕШАКА У ГАРАНТНОМ РОКУ

бр.....

Уговор бр.....

Назив Уговора:

**Периодично одржавање мостова и тунела на државном путу I-Б реда бр. 35
деоница: Кладово – Брза Паланка, изградња новог моста преко Подвршке реке
код Милутиновца ИД 1298 на km. 21+549**

Назив и адреса корисника гаранције: Јавно предузеће «Путеви Србије», 11000 Београд, Булевар краља Александра 282, (који се Уговором дефинише као Наручилац, у даљем тексту Корисник)

Обзиром да се _____ [уписати назив и адресу Извођача радова] (у даљем тексту: Извођач) обавезао, да по Уговору бр. _____ [уписати број Уговора] од _____ [уписати датум Уговора] изведе радове на изградњи новог моста преко Подвршке реке код Милутиновца ИД 1298 на km. 21+549 државног пута I-Б реда бр. 35, деоница: Кладово – Брза Паланка, (у даљем тексту: Уговор) и обзиром да сте ви условили у поменутом Уговору да Извођач треба да вам достави Банкарску гаранцију издату од реномиране банке на износ од 5% од вредности изведених радова (без ПДВ-а), која је утврђена Примопредајом радова и која је у Уговору наведена као средство обезбеђење за отклањање недостатака у Гарантном периоду, овим потврђујемо да смо ми Гарант и да према Вама, у име Извођача, сносимо обавезу до укупног износа од _____ [уписати износ Гаранције] без ПДВ-а _____ [уписати износ словима] и обавезујемо се да по пријему вашег првог писменог позива, без примедби и спора, исплатимо било који износ или износе који нису већи од _____ [уписати износ гаранције], без потребе да доказујете или дајете основе или разлоге за ваш позив и износ наведен у њему.

Овим се одричемо неопходности да наведено дуговање потражујете од Извођача пре него што нама доставите такав позив.

Ми даље прихватамо да нас никаква промена или допуна или друга измена услова Уговора или радова које треба тиме извести или било којих уговорних докумената која могу бити сачињена између Вас и Извођача неће ни на који начин ослободити од било које обавезе по овој Гаранцији, и ми се овим одричемо потребе да нас обавестите о свакој таквој промени, допуни или измени.

Сваки позив за плаћање мора да нам се достави до _____ [уписати датум 5 дана дужи од Уговореног гарантног рока] (датум истека), када ова Гаранција престаје да важи и враћа се нама.

Банка Гарант:

Датум и место издавања:

.....

.....

VI ОБРАЗАЦ ПОНУДЕ

Понуда бр _____ од _____ 2015. године, за јавну набавку радова – Периодично одржавање мостова и тунела на државном путу IБ реда број 35, деоница: Кладово – Брза Паланка, изградња новог моста преко Подвршке реке код Милутиновца, ИД 1298, на km. 21+549, ЈН бр. 1/2015.

1) ОПШТИ ПОДАЦИ О ПОНУЂАЧУ

Назив понуђача:	
Адреса понуђача:	
Матични број понуђача:	
Порески идентификациони број понуђача (ПИБ):	
Име особе за контакт:	
Електронска адреса понуђача (е-маил):	
Телефон:	
Телефакс:	
Број рачуна понуђача и назив банке:	
Лице овлашћено за потписивање Уговора	

2) ПОНУДУ ПОДНОСИ:

А) САМОСТАЛНО
Б) СА ПОДИЗВОЂАЧЕМ
В) КАО ЗАЈЕДНИЧКУ ПОНУДУ

Напомена: заокружити начин подношења понуде и уписати податке о подизвођачу, уколико се понуда подноси са подизвођачем, односно податке о свим учесницима заједничке понуде, уколико понуду подноси група понуђача.

3) ПОДАЦИ О ПОДИЗВОЂАЧУ

1)	Назив подизвођача:	
	Адреса:	
	Матични број:	
	Порески идентификациони број:	
	Име особе за контакт:	
	Процент укупне вредности набавке који ће извршити подИзвођач:	
	Део предмета набавке који ће извршити подИзвођач:	
2)	Назив подИзвођача:	
	Адреса:	
	Матични број:	
	Порески идентификациони број:	
	Име особе за контакт:	
	Процент укупне вредности набавке који ће извршити подИзвођач:	
	Део предмета набавке који ће извршити подИзвођач:	

Напомена:

Табелу „Подаци о подизвођачу“ попуњавају само они понуђачи који подносе понуду са подизвођачем, а уколико има већи број подизвођача од места предвиђених у табели, потребно је да се наведени образац копира у довољном броју примерака, да се попуни и достави за сваког подизвођача.

4) ПОДАЦИ О УЧЕСНИКУ У ЗАЈЕДНИЧКОЈ ПОНУДИ

1)	Назив учесника у заједничкој понуди:	
	Адреса:	
	Матични број:	
	Порески идентификациони број:	
	Име особе за контакт:	
2)	Назив учесника у заједничкој понуди:	
	Адреса:	

	Матични број:	
	Порески идентификациони број:	
	Име особе за контакт:	
3)	Назив учесника у заједничкој понуди:	
	Адреса:	
	Матични број:	
	Порески идентификациони број:	
	Име особе за контакт:	

Напомена:

Табелу „Подаци о учеснику у заједничкој понуди“ попуњавају само они понуђачи који подnose заједничку понуду, а уколико има већи број учесника у заједничкој понуди од места предвиђених у табели, потребно је да се наведени образац копира у довољном броју примерака, да се попуни и достави за сваког понуђача који је учесник у заједничкој понуди.

5) НАША ПОНУДА ЗА ПЕРИОДИЧНО ОДРЖАВАЊЕ МОСТОВА И ТУНЕЛА НА ДРЖАВНОМ ПУТУ I-Б РЕДА БР. 35, ДЕОНИЦА: КЛАДОВО – БРЗА ПАЛАНКА ИЗГРАДЊА НОВОГ МОСТА ПРЕКО ПОДВРШКЕ РЕКЕ КОД МИЛУТИНОВЦА, ИД 1298 НА КМ 21+549 ГЛАСИ:

Укупна цена без ПДВ-а	
Укупна цена са ПДВ-ом	
Рок важења понуде (<u>не краћи од 60 дана од дана отварања понуда</u>)	
Рок завршетка уговорених радова (не краћи од 90 календарских дана нити дужи од 130 календарских дана од дана увођења у посао)	

У _____ дана _____ 2015.г.

Потпис овлашћеног лица:

М.П.

VII МОДЕЛ УГОВОРА



**ЈАВНО ПРЕДУЗЕЋЕ
ПУТЕВИ СРБИЈЕ**

Београд, Булевар краља Александра 282

Број:

Датум:

У Г О В О Р О ИЗВОЂЕЊУ РАДОВА

Закључен између уговорних страна:

1. **ЈАВНО ПРЕДУЗЕЋЕ «ПУТЕВИ СРБИЈЕ» Београд**, Булевар краља Александра број 282, матични број 20132248, ПИБ 104260456, број рачуна 105-4681-51 код „АИК БАНКЕ“ Београд, телефон 011/30-40-701, које заступа в.д. директора Зоран Дробњак, дипл. грађ. инж. (у даљем тексту: **Наручилац**),

2. _____, _____, ул. _____ број _____, матични број _____, ПИБ _____, број рачуна _____, отворен код _____, које заступа _____ (у даљем тексту **Добављач**)

Чланови групе понуђача:

- _____
- _____

Подизвођачи:

- _____
- _____

Члан 1.

Уговорне стране констатују:

- да је Наручилац на основу чл. 32. Закона о јавним набавкама („Сл. гласник РС“, бр. 124/12 у даљем тексту: Закон) у вези чл. 12. ст. 1. и 4. Закона о отклањању последица поплава у Републици Србији („Сл. гласник РС“ бр. 75/2014) и на основу позива за подношење понуда за јавну набавку радова – **Периодично одржавање мостова и тунела на државном путу IБ реда број 35, деоница: Кладово – Брза Паланка, изградња новог моста преко Подвршке реке код Милутиновца, ИД 1298, на km. 21+549, спровео отворени поступак јавне набавке радова;**

- да је Добављач дана _____ 2015. године, доставио понуду број _____, која се налази у прилогу Уговора и саставни је део овог Уговора;
- да је Наручилац у складу са чл. 108. Закона о јавним набавкама, на основу Понуде Добављача и Одлуке о додели уговора бр. _____ од _____ 2015. године, изабрао Добављача за закључење Уговора о јавној набавци.

ПРЕДМЕТ УГОВОРА

Члан 2.

Наручилац уступа, а Добављач прихвата и обавезује се да изведе радове на изградњи новог моста преко Подвршке реке код Милутиновца, ИД 1298, на државном путу ІБ реда бр. 35 на km. 21+549, деоница: Кладово – Брза Паланка, на основу прихваћене понуде Добављача број _____ од _____ 2015. године, у свему према у свему према Закону о планирању и изградњи („Сл. гласник РС“ бр. 72/09, 81/09-испр., 64/10-одлука УС, 24/11, 121/12, 42/13-одлука УС, 50/13-одлука УС, 98/13-одлука УС, 132/14 и 145/14), Закону о јавним путевима („Сл. гласник РС“ бр. 101/05, 123/07, 101/11, 93/12 и 104/13), техничкој документацији и Конкурсној документацији која је саставни део овог Уговора.

ВРЕДНОСТ РАДОВА

Члан 3.

Уговорену цену чине:

- цена радова из чл. 2. овог Уговора са свим пратећим трошковима, без пореза на додату вредност, у укупном износу од _____ динара
- порез на додату вредност у износу од _____ динара
- Укупна уговорена цена износи _____ динара

(словима: _____ динара)

Члан 4.

Уговорена цена је формирана на основу јединичних цена из Понуде. Понуђене јединичне цене су фиксне и не могу се мењати.

ДИНАМИКА И НАЧИН ПЛАЋАЊА

Члан 5.

Наручилац ће плаћати Добављачу изведене радове на основу достављених ситуација на рачун наведен у овом Уговору. Начин и услови испостављања ситуација за наплату је дефинисан клаузулама 34. и 35. Услови уговора.

РОК

Члан 6.

Рок за завршетак Радова је _____ дана од датума Писма о почетку радова.

Члан 7.

Ако Добављач, својом кривицом, не испуни уговорне обавезе у роковима предвиђеним чланом 6.овог Уговора, дужан је да плати Наручиоцу, новчани износ на име казне, који се утврђује на начин дефинисан у оквиру клаузуле 37. Услови уговора. Уколико је укупан износ обрачунат по овом основу већи од 10% од Укупне уговорене цене без ПДВ-а, Наручилац може једнострано раскинути Уговор.

Износи уговорених казни обрачунавају се и наплаћују кроз прву наредну привремену ситуацију, док укупни износ примењених уговорних казни Уговарачи утврђују у поступку Примопредаје радова.

ОБАВЕЗЕ ДОБАВЉАЧА**Члан 8.**

Добављач се обавезује да радове из члана 2.овог Уговора:

- Изврши у складу са одредбама Закона о планирању и изградњи („Сл. гласник РС“ бр. 72/09, 81/09-испр., 64/10-одлука УС, 24/11, 121/12, 42/13-одлука УС, 50/13-одлука УС, 98/13-одлука УС, 132/14 и 145/14), Закона о јавним путевима („Сл. гласник РС“ бр. 101/05, 123/07, 101/11, 93/12 и 104/13101/05) и другим важећим законима, прописима и стандардима који важи за ову врсту посла, квалитетно и уз строго поштовање професионалних правила своје струке;
- Изврши у складу са одредбама Услови уговора и захтевима из Конкурсне документације;
- Изврши у роковима утврђеним чланом 6. овог Уговора;
- Да у року од 7 дана од дана закључења уговора достави Програм радова у свему према одредбама Клаузуле 21 Услови уговора;
- Да у року од 7 дана од дана закључења уговора достави решење о именовању Одговорног извођача радова који је наведен у Понуди;
- Да у року од 7 дана од дана закључења уговора достави Гаранцију за добро извршење посла издату у складу са одредбама Конкурсне документације.

Све остале обавезе Добављача су наведене у Условима уговора.

ОБАВЕЗЕ НАРУЧИОЦА**Члан 9.**

Наручилац ће преко Стручног надзора вршити контролу реализације Уговора и сарађиваће преко својих представника са Уговарачима око свих питања меродавних за успешну реализацију Уговора. Обавезе Наручиоца наведене су у Условима уговора.

ОПШТЕ ОДРЕДБЕ**Члан 10.**

Уговорне стране су сагласне да су следећа документа саставни део овог Уговора:

- Услови уговора,
- Техничка документација (Главни пројекат),
- Предмер и предрачун,
- Понуда Добављач број _____ од _____ . 2015. године.

Приоритет у тумачењу делова Уговора дефинисан је клаузулом 2.2 Услови уговора.

ПРЕЛАЗНЕ И ЗАВРШНЕ ОДРЕДБЕ

Члан 11.

Све евентуалне спорове који настану поводом овог Уговора – уговорне стране ће покушати да реше споразумно, а у супротном се уговара надлежност Привредног суда у Београду.

Члан 12.

Овај Уговор се може изменити само писаним анексом, потписаним од стране овлашћених лица свихуговорних страна.

На све што није регулисано одредбама овог Уговора, примениће се одредбе Закона о облигационим односима.

Члан 13.

Уговорне стране сагласно изјављују да су Уговор прочитале, разумеле и да уговорне одредбе у свему представљају израз њихове стварне воље.

Овај Уговор је сачињен у 8 (осам) истоветних примерака, од чега је 4 (четири) примерака за Наручиоца, 2 (два) за Корисника, а 2 (два) за Додављача.

ЈП „ПУТЕВИ СРБИЈЕ“
в.д. директора

ДОБАВЉАЧ
директор

Зоран Дробњак, дипл.грађ.инж.

Напомена: Овај модел уговора представља садржину уговора који ће бити закључен са изабраним понуђачем. У случају да изабрани Понуђач без оправданих разлога одбије да закључи уговор о јавној набавци, након што му је уговор додељен, Наручилац ће Управи за јавнанабавке доставити доказне негативне референце.

УСЛОВИ УГОВОРА

Опште

1. Дефиниције

- 1.1 Болдирана слова се користе да идентификују изразе за које се дају дефиниције.
- Наручилац** је Јавно предузеће „Путеви Србије“.
- Добављач** је понуђач са којим је закључен уговор о извођењу радова који су предмет јавне набавке (у даљем тексту „Извођач радова“).
- Уговарачи** су заједно Наручилац и Добављач.
- Уговор** је уговор између Наручиоца и Добављача о извођењу радова. Састоји се из документације наведене у члану 12 Уговора.
- Стручни надзор** је лице које у име Наручиоца обавља послове дефинисане Клаузулом 4 Услови уговора
- Техничка документација** означава скуп свих пројеката, на основу којих се изводе уговорени радови, а на основу које је Корисник обезбедио Дозволу за извођење радова.
- Пројектант** је правно лице које је израдило техничку документацију за радове који су предмет Уговора.
- Предмер и предрачун радова** означава комплетан предмер и предрачун радова са јединичним и укупним ценама свих позиција који чини саставни део Понуде.
- Понуда Извођача радова** је попуњена документација из Конкурсне документације достављена од стране Добављача Наручиоцу у фази јавне набавке.
- Уговорна цена** је цена дата у Одлуци о додели уговора и наведена у члану 3. овог Уговора
- Вишкови радова** су позитивна одступања количина изведених радова у односу на уговорене количине радова.
- Мањкови радова** су негативна одступања количина изведених радова у односу на уговорене количине радова.
- Непредвиђени радови** су они радови који уговором нису обухваћени, а који се морају извести ради испуњења Уговора о извођењу радова.
- Накнадни радови** су они радови који нису уговорени и нису нужни за испуњење уговора, а Наручилац захтева да се изведу.
- Ситуација** је захтев за плаћање којим Извођач радова захтева од Наручиоца плаћање изведених Радова.
- Датум почетка радова** је датум који наступи 7 дана од дана заступања дописа о увођењу у посао. То је датум од кога почиње да тече рок за извођење радова.
- Писмо о почетку радова** је допис којим Стручни надзор уводи Извођача радова у посао. Датум дописа представља датум почетка радова.
- Датум завршетка радова** је датум до ког је Извођач радова у обавези да заврши радове у складу са уговореним роком за завршетак радова.
- Потврда о завршетку радова** је допис којим Стручни надзор потврђује да је Извођач радова извршио све радове по Уговору
- Примопредаја радова** је активност која се спроводи након завршених радова и током које се врши Обрачунски преглед изведених радова на начин описан у оквиру Клаузуле 42. Услови уговора.
- Технички преглед радова** је активност која се спроводи у

складу са Законом о планирању и изградњи од стране Комисије за технички преглед на начин дефинисан Клаузулом 45. Услови уговора

Гарантни период (период одговорности за недостатке) је период дефинисан Клаузулом 43. Услови уговора који се рачуна од датума Примопредаје радова и у чијем току Извођач радова сноси одговорност за недостатке који се појаве након примопредаје радова односно у гарантном року.

Коначна примопредаја радова је активност која се спроводи након истека Гарантног периода којом се завршавају уговорне обавезе Уговарача.

Радни цртежи обухватају прорачуне, цртеже, детаље и остале податке достављене Стручном надзору или одобрене од Стручног надзора, а који се користе за извршење Уговора.

Опрема означава машине и возила Извођача радова привремено допремљене на градилиште за потребе извођења радова.

Материјали су све набавке материјала у току реализације Уговора, укључујући потрошну робу, које Извођач радова користи за уградњу у Радове.

Градилиште је простор на коме се изводе Радови, односно простор који се користи за потребе извођења Радова.

Спецификације значе техничке описерадова обухваћених Уговором.

Подизвођач је правно лице које има уговор са Извођачем радова за извођење дела Радова који су предмет овог Уговора.

Привремени радови су радови које пројектује, гради, монтира и уклања Извођач радова, а који су неопходни за извођење уговорених Радова.

Налог за измену је упутство дато од Стручног надзора за измену Радова.

Радови су све оно што се Уговором захтева од Извођача радова да изгради и преда Кориснику, како је то дефинисано овим Условима уговора.

Дани значе календарски дани

Месеци значи календарски месеци.

2. Тумачења

- 2.1 При тумачењу ових Услови уговора, једнина такође значи множину, мушки род такође значи женски и средњи род и обрнуто. Наслови немају значаја. Речи имају своје нормално значење у оквиру језика Уговора осим ако то није посебно дефинисано. Стручни надзор даје упутства којима се разјашњавају питања везана за ове Услове уговора.
- 2.2 Документи који чине Уговор тумаче се према следећем редоследу приоритета:
- (1) Уговор,
 - (2) Услови уговора
 - (3) Спецификације,
 - (4) Предмер и предрачун радова,
 - (5) Техничка документација на основу које се изводе радови
 - (6) Понуда Извођача

3. Језик и закон

- 3.1 Језик Уговора је српски језик, а примењују се закони Републике Србије.

4. Стручни надзор и управљање уговором

- 4.1 Стручни наадзор је лице именовано од стране Наручиоца и врши стални стручни надзор над извођењем Радова, као и управљање Уговором.
- 4.2 Стручни надзор се врши у погледу испуњења уговорних

обавеза Извођача радова, а састоји се нарочито од контроле:

- одржавање рокова извођења радова,
- утрошка средстава,
- извођење радова према техничкој документацији (на градилишту и у радионици),
- примене прописа, стандарда и техничких норматива
- количина и квалитета изведених радова,
- квалитета материјала који се уграђују (укључујући и контролу у месту производње).

- | | | |
|----------------------------------|-----|--|
| 5. Пренос овлашћења | 5.1 | Наручилац може да пренесе било коју од својих обавеза и одговорности на друга лица, након што о томе обавести Извођача радова, и може да повуче било које овлашћење након што о томе обавести Извођача радова. |
| 6. Комуникације | 6.1 | Комуникација између уговорних страна биће правоснажна једино ако је у писаном облику. Обавештења су пуноважна једино ако су достављена на адресу друге уговорне стране. |
| 7. Остали извођачи радова | 7.1 | Извођач радова мора да сарађује и дели градилиште са другим извођачима радова, јавним институцијама, комуналним службама уколико га Наручилац писаним путем обавести о таквој потреби. |
| 8. Особље | 8.1 | Извођач радова је дужан да у року од 7 дана од дана потписивања уговора именује Одговорног извођача радова који је наведен у Понуди Добављача. |
| | 8.2 | Извођач радова је дужан да ангажује и друго стручно особље неопходно за квалитетно и ефикасно извођење радова који су предмет Уговора. |
| | 8.3 | Уколико Стручни надзор затражи од Извођача радова да уклони лице које је члан или део тима особља Извођача радова, уз образложење, Извођач радоваће се постарати да то лице напусти градилиште у року од 7 дана и да неће даље бити ангажовано на реализацији Уговора. |
| 9. Осигурање | 9.1 | Извођач радова ће обезбедити, у заједничко име Наручиоца и Извођач радова, покриће осигурањем од Датума почетка радова до истека Гарантног периода, на уговорени износ, за следеће догађаје који представљају ризике Извођача радова:
<ol style="list-style-type: none"> 1. оштећење радова, 2. оштећење постројења и опреме, 3. оштећење материјала 4. повреде или смрти трећих лица. 5. материјалне штете нанете трећим лицима |
| | 9.2 | Извођач радоваће обезбедити полису осигурања од последица несрећног случаја за сва лица ангажована на уговору од стране Извођача радова и Наручиоца укључујући и Стручни надзор, на износ прописан релевантном законском регулативом и са периодом трајања од Датума почетка радова до Примопредаје радова. |
| | 9.3 | Полисе осигурања Извођач радова доставља Стручном надзору на одобрење у року од 7 дана од датума потписивања Уговора. По одобрењу полиса осигурања, а пре Датума почетка радова, Извођач радова доставља Стручном надзору потврде о уплати премије осигурања за укупан период важења полиса осигурања. |
| | 9.4 | Измене услова осигурања не могу да се изврше без претходног одобрења Стручног надзора. |
| | 9.5 | Уговарачи се морају придржавати свих услова из полиса осигурања. |

- 10. Одобрење Стручног надзора**
- 10.1 Извођач радова доставља Стручном надзору опис радова и Радне цртеже којима се приказују предложени Привремени радови.
- 10.2 Извођач радова је одговоран за пројектовање Привремених радова.
- 10.3 Одобрење Стручног надзора не мења одговорност Извођача радова за пројектовање Привремених радова.
- 10.4 Извођач радова прибавља одобрења од трећих лица на пројекат Привремених радова, где је то потребно.
- 10.5 Сви цртежи које припреми Извођач радова за извођење Радова захтевају одобрење Стручног надзора пре њихове примене.
- 11. Безбедност**
- 11.1 Извођач радова је одговоран за безбедност током трајања свих активности на градилишту.
- 12. Открића**
- 12.1 О свему што се од историјског или другог значаја или велике вредности пронађе на градилишту, Извођач радова обавештава Стручни надзор и Наручиоца и поступа по упутствима Стручног надзора.
- 13. Запоседање градилишта**
- 13.1 Стручни надзор уводи у посед Извођача радова Писмом о почетку радова, по испуњењу свих обавеза дефинисаних Клаузулом 18. Услови уговора. Извођач може физички отпочети радове након испуњења обавеза које су дефинисане Клаузулом 19. Услови уговора и пријема Писма о почетку радова.
- 14. Приступ градилишту**
- 14.1 Извођач радова ће дозволити Наручиоцу и свим лицима овлашћеним од стране Наручиоца приступ градилишту и било којој локацији где се изводе или се намеравају изводити радови везани за Уговор.
- 15. Упутства, инспекције**
- 15.1 Извођач радова извршава сва упутства Стручног надзора, која су у складу са релевантним законима Републике Србије.
- 15.2 Извођач радова ће омогућити приступ градилишту и увид у градилишну документацију надлежној инспекцијској служби Министарства грађевинарства, саобраћаја и инфраструктуре.
- 16. Спорови**
- 16.1 Уколико Извођач радова сматра да је одлука коју је донео Стручни надзор изашла из оквира његових овлашћења по овом Уговору или да је Стручни надзор донео погрешну одлуку, о томе може обавестити Наручиоца.
- 16.2 Наручилац ће размотрити примедбе на рад Стручног надзора и донети одлуку о даљем поступању.
- 17. Процедура решавања спорова**
- 17.1 Спорови који настају у вези са извршењем радова, уговорне стране ће првенствено решавати споразумно, у доброј намери и ради заштите заједничких интереса и изнаћи решења која ће задовољавати све уговорне стране. У том циљу, уговорне стране се обавезују, да се одмах по наступању околности које могу довести до спора међусобно обавештавају и предлажу начин превазилажења проблема. Уговорне стране могу да траже коришћење услуга других стручних особа или тела која су заједнички одабрале.
- 17.2 У случају да уговорне стране спор не могу решити споразумно, уговара се надлежност Привредног суда у Београду.
- Праћење динамике извођења**
- 18. Обавезе Извођача радова након**
- 18.1 Извођач радова у року од 7 дана од дана потписивања Уговора доставља Стручном надзору:
- Решење о именовању Одговорног извођача радова

- потписивања уговора** наведеног у Понуди;
- Гаранцију за добро извршење посла у складу са Клаузулом 41.1 ових Улова Уговора;
 - Програм радова у складу са Клаузулом 21 ових Улова Уговора;
 - Полисе осигурања у складу са Клаузулом 10 ових Улова Уговора;
- 19. Обавезе Наручиоца након потписивања уговора**
- 19.1 Наручилац је у обавези да у року од 7 дана од дана потписивања Уговора достави Извођачу радова и Стручном надзору примерак техничке документације
- 19.2 Обавеза Наручиоца је да изврши пријаву радова надлежним службама пре почетка радова.
- 19.3 Обавеза Наручиоца је да након испуњења обавеза из Клаузула 20.1 и 20.2, достави Извођачу радова Писмо о почетку радова, најкасније у року од 7 дана од дана потписивања Уговора.
- 20. Програм радова**
- 20.1 У року од 7 дана од потписивања Уговора, Извођач радова доставља Стручном надзору на одобрење Програм радова који приказује опште методе, организацију, редослед и динамику извршења Радова, као и очекиване токове новца на Уговору.
- 20.2 Ажурирани програм радова је програм који показује стварно напредовање Радова на свакој активности, као и утицај постигнутог напредовања на динамику преосталих Радова, укључујући све промене у даљем редоследу активности.
- 20.3 Извођач радова доставља Стручном надзору на одобрење Ажурирани програм радова по захтеву Стручног надзора. Уколико Извођач радова не достави Ажурирани програм радова у року дефинисаном у захтеву Стручног надзора, од следеће ситуације ће му бити трајно задржана сума дефинисана Клаузулом 37.3.
- 20.4 Одобрење Програма радова и Ажурираног програма радова од стране Стручног надзора не мења обавезе Извођача радова. Извођач радова може, уколико сматра да је потребно, да ажурира Програм радова и достави га Стручном надзору поново у било ком тренутку.
- 21. Продужетак рока за завршетак радова**
- 21.1 Наручилац ће продужити уговорени период за завршетак Радова уколико се појаве догађаји ван разумне контроле Извођача радова, који онемогућују завршетак преосталих Радова до Датума завршетка радова.
- 21.2 Наручилац одлучује да ли ће и за колико продужити период за завршетак Радова у року од 21 дана од дана када је Извођач радова затражио од Наручиоца да одлучи о продужењу периода за завршетак Радова. Уколико Извођач радова пропусти да достави благовремено упозорење о кашњењу или не сарађује у смислу решавања овог кашњења, кашњење изазвано овим пропустом се неће разматрати приликом одређивања новог рока за завршетак Радова.
- 21.3 Образложени захтев Извођача радова за продужење периода за завршетак Радова мора садржати сагласност Корисника и Стручног надзора.
- 22. Одлагања према налогу Наручиоца**
- 22.1 Наручилац може да да налог Извођачу радова за одлагање почетка или напредовања било које активности на реализацији Радова.

- 23. Састанци Уговарача**
- 23.1 Непосредно након потписивања Уговора, одржаће се Иницијални састанак представника свих Уговарача на коме ће се установити линије комуникације, међурокови за испуњење уговорних обавеза, форме докумената и све друго од интереса за реализацију Уговора.
- 23.2 Наручилаци Извођач радова могу да траже један од другог да присуствују састанцима преко својих именованих представника. Сврха састанака је преглед планова преосталих Радова и разматрање свих питања која су покренута у складу са процедуром благовременог обавештавања.
- 23.3 Представник Извођача радова води записник са састанака и доставља копије свима који су присуствовали састанку. О обавези предузимања активности уговорних страна одлучује Наручилац преко својих представника било на састанку или након састанка, што се доставља писаним путем свима који су присуствовали састанку.
- 24. Благовремено обавештење**
- 24.1 Извођач радова упозорава Стручни надзор одмах по сазнању о будућим специфичним догађајима или околностима које могу да угрозе квалитет Радова, повећају Уговорену цену или изазову кашњење извођења Радова. Стручни надзор може да тражи од Извођача радова да достави процену очекиваних утицаја будућих догађаја или околности на Уговорену цену и рок за завршетак Уговора. Процену доставља Извођач у најкраћем могућем року.
- 24.2 Извођач радова ће сарађивати са Стручним надзором у припреми и разматрању предлога за избегавање или умањење утицаја таквих догађаја или околности, које треба да спроведу сви који су укључени у радове и извршиће било коју инструкцију Стручног надзора која из ових околности проистекне.
- Контрола квалитета**
- 25. Идентификација недостатака**
- 25.1 Стручни надзор врши контролу рада Извођача радова и обавештава Извођача радова о свим недостацима које је утврдио. Таква провера не утиче на обавезе Извођача радова у погледу контроле квалитета Радова. Стручни надзор може да изда налог Извођачу радова да истражи недостатке и да открије и испита све радове за које сматра да могу имати недостатке.
- 26. Испитивања**
- 26.1 Уколико Стручни надзор изда налог Извођачу радова да изврши испитивање које није одређено Спецификацијама односно Техничком документацијом како би проверио да ли било који рад има недостатке. Уколико испитивање покаже да има недостатака, Извођач радова сноси трошкове испитивања и узорковања без права надокнаде. Уколико не постоји недостатак, трошкови испитивања ће бити надокнађени Извођачу радова.
- 27. Отклањање недостатака у гарантном периоду**
- 27.1 Наручилац, преко својих представника, доставља обавештење Извођачу радова о свим недостацима констатованим у току Гарантног периода.
- 27.2 Сваки пут када се изда обавештење о недостацима, Извођач радова отклања недостатке о којима је обавештен у року дефинисаном у обавештењу о недостацима. Гарантни период неће бити продужен за период који је био потребан да се недостаци отклоне.
- 28. Неотклоњени недостаци**
- 28.1 Уколико Извођач радова не отклони недостатке у року дефинисаном у обавештењу Наручиоца, Наручилац

процењује трошкове за отклањање недостатака који падају на терет Извођача радова, а могу бити наплаћени активирањем Гаранције за отклањање недостатака у гарантном периоду.

Контрола трошкова

- 29. Предмер и предрачун**
- 29.1 Предмер и предрачун садржи позиције за извођење уговорених Радова. Свака позиција има јединичну цену која је непроменљива.
- 29.2 Предмер и предрачун се користи за израчунавање Уговорне цене. Извођач радова ће бити плаћен за количину извршених радова за сваку позицију радова према јединичној цени наведеној у Предмеру и предрачуну.
- 30. Промене количина**
- 30.1 Промене количина извршених радова у односу на количине из Предмера и предрачуна (вишкови и мањкови радова) не могу утицати на промену јединичних цена.
- 30.2 Уговорена цена, формирана на основу предвиђених количина и јединичних цена из Предмера и предрачуна, не може бити увећана и прекорачена.
- 30.3 На захтев Стручног надзора, Извођач радова ће доставити детаљну анализу свих цена из Предмера и предрачуна радова.
- 31. Налог за измену**
- 31.1 Измена било које позиције из Предмера и предрачуна (што обухвата и непредвиђене и накнадне радове) је могућа само по налогу Стручног надзора уз сагласност и одобрење Наручиоца. Сви Налози за измене морају бити обухваћени Ажурираним програмом радова који припрема Извођач радова.
- 32. Предвиђања прилива средстава**
- 32.1 У оквиру Програма радова и Ажурираног програма радова Извођач радова доставља пројекцију токова новца на Уговору.
- 33. Ситуације**
- 33.1 Извођач радова испоставља ситуације за плаћање у форми коју прописује Наручилац у договореном броју примерака. Ситуацију за плаћање потписују Одговорни извођач радова, Стручни надзор и Наручилац.
- 33.2 Стручни надзор проверава Ситуације и одобрава износ који ће бити плаћен Извођачу радова.
- 33.3 Вредност извршених радова утврђује Стручни надзор у складу са Уговором.
- 33.6 Стручни надзор може да искључи било коју позицију одобрену у претходним Ситуацијама или умањи било коју претходно одобрену позицију на основу касније добијених информација.
- 34. Плаћања**
- 34.1 Наручилац плаћа Извођачу радова износ вредности изведених радова одобрен од стране Стручног надзора, у законском року на рачун Извођача радова наведен у Уговору и Ситуацији.
- 34.2 Сва плаћања ће се вршити у динарима.
- 34.3 Позиције радова за које нису уписани износи или јединичне цене у Понуди, неће бити посебно плаћене од стране Наручиоца и сматраће се да су трошкови њихове реализације обрачунати у оквиру других позиција у оквиру Предмера и предрачуна.
- 35. Усаглашавање цена**
- 35.1 Није применљиво
- 36. Гарантни депозит**
- 36.1 У року од 7 дана од датума Примопредаје, Извођач радова доставља Наручиоцу Гаранцију за отклањање недостатака у гарантном периоду са роком важности, на износ и у форми

- дефинисаној Конкурсној документацијом.
- 37. Уговорне казне (Пенали за неизвршење уговора)**
- 37.1 Извођач радова плаћа уговорне казне Наручиоцу, у висини од 0,1% од вредности Уговорене цене, за сваки дан кашњења завршетка радова у односу на Датум завршетка радова.
- 37.2 Наручилац може обрачунати уговорне казне у висини од 0,05% од вредности Уговорене цене за сваки дан кашњења у предаји Пројекта изведеног објекта, до максималног износа од 5% Уговорене цене.
- 37.3 Наручилац може обрачунати уговорне казне у висини од 0,05% од вредности Уговорене цене за сваки дан кашњења у предаји Ажурираног програма радова по захтеву Стручног надзора до максималног износа од 5% Уговорене цене.
- 37.4 Укупна сума уговорних казни не сме да пређе 10% од Уговорене цене.
- 37.5 Уколико је продужен рок за завршетак радова након плаћања уговорних казни, Стручни надзор ће исправити сва прекомерна плаћања на име уговорних казни од стране Извођача радова усаглашавањем у оквиру следеће ситуације.
- 38. Гаранције**
- 38.1 Извођач радова у року од 7 дана од дана закључења Уговора, предаје Стручном надзору на сагласност банкарску Гаранцију за добро извршење посла, која ће бити са клаузулама: безусловна и платива на први позив. Банкарска Гаранција за добро извршење посла издаје се у висини од 10% од укупне Уговорене цене без ПДВ-а, са роком важности који је 30 (тридесет) дана дужи од истека рока за завршетак радова. Форма Гаранције за добро извршење посла мора бити идентична форми датој у оквиру Конкурсне документације. Ако се за време трајања Уговора промене рокови за извршење Уговорне обавезе, важност банкарске Гаранције за добро извршење посла мора бити продужена. Наручилац ће уновчити банкарску Гаранцију за добро извршење посла у случају да Извођач радова не извршава своје уговорне обавезе у роковима и на начин предвиђен Уговором, а нарочито уколико:
- Извођач радова не одржава важност гаранције, односно не достави продужену гаранцију по налогу Стручног надзора најкасније 10 дана пре истека гаранције,
 - Извођач радова не достави Гаранцију за отклањање недостатака у гарантном периоду, у року дефинисаном клаузулом 41.2
 - Уговор буде раскинут кривицом Извођача.
- 38.2 Извођач радова на дан Примопредаје радова, предаје Стручном надзору на сагласност банкарску Гаранцију за отклањање недостатака у гарантном периоду, која ће бити са клаузулама: безусловна и платива на први позив. Банкарска Гаранција за отклањање недостатака у гарантном периоду издаје се у висини од 5% од укупне вредности изведених радова без ПДВ-а, са роком важности који је 5 (пет) дана дужи од истека гарантног периода. Наручилац ће уновчити банкарску гаранцију за отклањање недостатака у гарантном периоду у случају да понуђач у року који буде одређен од стране Наручиоца, не буде извршавао обавезу

отклањања недостатака који се појаве након примопредаје радова односно у гарантном року.

39. Трошкови поправки

- 39.1 Губитак или оштећење Радова или материјала који представљају уграђени део у Радове од почетка Радова до краја Гарантног периода биће отклоњени од стране и о трошку Извођача радова уколико су губици или штете настали као резултат чињења или нечињења Извођача радова.

Завршетак Уговора

40. Завршетак радова

- 40.1 Када заврши Радове, Извођач радова о томе писаним путем обавештава Стручни надзор. Стручни надзор након прегледа радова у року од 14 дана издаје Потврду о завршетку радова или даје Извођачу радова Налог за отклањање недостатака. По отклањању недостатака, Извођач радова ће о томе обавестити Стручни надзор који ће по утврђивању да су недостаци отклоњени издати Потврду о завршетку радова.

- 40.2 У року од 14 дана од дана издавања Потврде о завршетку радова од стране Стручног надзора, Извођач радова доставља Стручном надзору Пројекат изведеног објекта који обухвата све измене изведене на објекту у односу на Техничку документацију на основу које су Радови извођени. Пројекат изведеног објекта мора бити потписан од стране Извођача радова, од стране Стручног надзора. Уколико је објекат изведен у потпуности према Техничкој документацији која је предата Извођачу радова, онда ће се уважити да је то Пројекат изведеног објекта с тим да се таква изјава напише на Техничкој документацији и потпише од стране Корисника, Извођач радова и Стручног надзора.

41. Примопредаја

- 41.1 Наручилац преузима Радове у року од 14 дана од дана издавања Потврде о завршетку радова од стране Стручног надзора. У поступку примопредаје именовани представници Стручни надзор и Извођач радова спроводе обрачун изведених радова при чему се констатују количине квалитет и вредност изведених радова. Извођач радова и Стручни надзор потписују Записник о примопредаји. Датум Примопредаје представља почетак Гарантног периода.

42. Гарантни период

- 42.1 Гарантни период је период који почиње датумом Примопредаје радова и траје 5 године (осим за радове који се односе на сигурност, стабилност и функционалност носећих конструктивних елемената за које је гарантни период 10 година).

43. Технички преглед

- 43.1 Технички преглед радова је обавеза према одредбама Закона о планирању и изградњи. Организација и трошкови Техничког прегледа радова су обавеза Наручиоца. Извођач радова и Стручни надзор су обавезни да учествују у Техничком прегледу и у потпуности сарађују са Комисијом за технички преглед.

- 43.2 Након спроведеног Техничког прегледа, Извођач радова је у обавези да поступи по свим примедбама Комисије за технички преглед радова. Евентуални трошкови који проистекну из налога Комисије за технички преглед, а нису последица некавалитетно изведених радова, односно непоштовања Техничке документације од стране Извођача радова, падају на терет Наручиоца.

44. Коначна примопредаја

- 44.1 По истеку Гарантног периода, Извођач радова упућује Кориснику захтев за Коначну примопредају радова.

Записник о коначној примопредаји радова потписују Извођач радова и Наручилац. Саставни део Коначне примопредаје је:

- Коначни обрачун радова који садржи рекапитулацију изведених количина радова, вредност наплаћених ситуација и основне податке о уговору и
- Окончана ситуација.

44.2 Коначна примопредаја је последња активност на Уговору и по потписивању Записника о коначној примопредаји престају уговорне обавезе Уговарача.

45. Раскид Уговора

45.1 Уговарачи могу да раскину Уговор уколико било која од осталих уговорних страна проузрокује суштинско кршење Уговора.

45.2 Суштинско кршење Уговора обухвата, али се не ограничава на, следеће случајеве:

- (a) када Извођач радова обустави радове на 28 дана, а обустављање радова није приказано у актуелном Програму радова, нити је одобрено од Стручног надзора;
- (b) када Наручилац изда налог Извођачу радова за одлагање напредовања Радова и налог не повуче у року од 28 дана;
- (c) када Извођач радова банкротира или оде у ликвидацију која није изведена у циљу реструктурирања или спајања;
- (d) када Наручилац не изврши плаћање у крајњим законским роковима рачунајући од датума последњег потписа на ситуацији;
- (e) када Стручни надзор достави Извођачу радова обавештење да неотклањање одређеног недостатка представља суштинско кршење Уговора, а Извођач радова не изврши његово отклањање у реалном временском року који је одредио Стручни надзор;
- (f) када Извођач радова не одржава Гаранцију која се захтева, односно не продужи гаранцију у складу са условима Уговора најкасније 10 дана пре њеног истека уколико је продужење потребно;
- (g) када Добављач касни са завршетком радова за број дана за који се плаћа максимални износ уговорних казни како је то дефинисано Условима уговора.

45.3 Уколико је Уговор раскинут, Извођач радова тренутно обуставља радове, обезбеђује и осигурава градилиште и напушта градилиште у најкраћем могућем року.

46. Плаћања након раскида Уговора

46.1 Уколико је Уговор раскинут због суштинског кршења Уговора од стране Извођача радова, Стручни надзор издаје потврду на вредност признатих изведених радова и наручених материјала. У обрачун биланса међусобних потраживања такође улазе све примењене уговорне казне обрачунате до датума обавештења о раскиду Уговора. Од датума

обавештења о раскиду Уговора више се не примењују Уговорне казне дефинисане одредбама овог Уговора. Уколико укупни износ дуга према Наручиоцу прелази сва плаћања према Извођачу радова, разлика ће се сматрати дугом који се плаћа Наручиоцу.

46.2 Уколико је Уговор раскинут на захтев Наручиоца или због суштинског кршења Уговора од стране Наручиоца, Стручни надзор издаје потврду на вредност извршених радова, наручених материјала, реалних трошкова одношења опреме, као и трошкове Извођача радова везане за заштиту и обезбеђење Радова, умањену за износ примљеног а неотплаћеног аванса до датума издавања потврде.

47. Власништво

47.1 Сви материјали на градилишту, привремени радови и Радови ће се сматрати власништвом Наручиоца уколико је Уговор раскинут због неизвршења обавеза Извођача радова.

48. Ослобађање од извршења обавеза

48.1 Уколико је онемогућено извршење Уговора услед избијања рата или било ког другог догађаја који је у потпуности изван контроле Наручиоца или Извођача радова, Наручилац издаје потврду да је даље извршење Уговора немогуће. Извођач радова обезбеђује градилиште и зауставља радове што је могуће пре након добијања ове потврде. Извођач радова ће бити плаћен за све радове које је извршио пре пријема поврде и за све радове које је извршио након пријема потврде за које је постојала обавеза да их изврши.

VIII ПРЕДМЕР И ПРЕДРАЧУН РАДОВА

1. ГРАЂЕВИНСКИ РАДОВИ

Бр. поз.	Бр.поз. ТехнУсп	Опис радова	Јед. мере	Количина		Јед. цена (дин)	
				А	В	А	В

4.1	02	ИЗВОЂЕЊЕ НВ ШИПОВА					
4.1.1.	02.01 - 02.11	Извођење НВ бушених шипова од бетона С 25/30 (МВ 30), М-150, V-3. У цену радова је укључен сав рад на извођењу, а плаћа се готов шип по м'. Арматура се плаћа посебно. Ø120 cm	м'	62,00			
4.1.2	02.08	Израда, уградња и монтажа арматуре НВ шипова. Плаћа се по кг уграђене арматуре. В 500	kg	18.034,40			
4.1.3	02.09	Пробно оптерећење шипова, испитивање носивости шипова. Плаћа се паушално.	паушално				

УКУПНО ИЗВОЂЕЊЕ НВ ШИПОВА:	
-----------------------------------	--

4.2	03	ЗЕМЉАНИ РАДОВИ					
4.2.1	03.01	Ископ темеља у материјалу II категорије, са свом потребном подградом и транспортом ископаног материјала до 5km. Плаћа се по м ³ ископаног материјала - на дубини 0-2 m	м ³	181,92			
4.2.2	03.02	Додатак за копање темеља при црпљењу воде од 30 lit/min до 120 lit/min. Плаћа се по м ³ ископаног материјала	м ³	10,00			
4.2.3	03.03	Ископ ровова и канала, ширине мање од 1.5m и дубине мање од 2m. Плаћа се по м ³ ископаног материјала	м ³	33,73			
4.2.4	03.04	Радови на побијању Larsen талпи, подграђивању и разупирању ради осигурања пропуста, и/или темеља и темељних јама при ископу као и осигурања при даљем извођењу новопроектваног објекта при одвијању саобраћаја на истом. Обрачун укључује сав материјал, алат, механизацију, транспорт и рад. Плаћа се по м ² изведене подграде.	м ²	760,00			

4.2.5	03.05	Насипање материјала / затрпавање темеља стубова, из ископа или позајмишта, у слојевима по 30 см, земљаним материјалом, са набијањем слојева до модула стшљивости Ms=30MPa. Плаћа се по m ³ набијеног материјала	m ³	12,00		
4.2.6	03.06	Израда шљунчаног клина иза крајњих стубова / са бочних страна пропуста од добро гранулисаног шљунка збијеног у слојевима од 30 см до модула стшљивости Ms=40MPa. Плаћа се по m ³ набијеног материјала	m ³	77,40		
4.2.7	03.08	Израда кегли, према пројекту, материјалом добијеним из усека или позајмишта, предвиђеним за насип пруге/пута, са механичким набијањем у слојевима од по 30см и са набијањем сваког слоја до модула стишљивости Ms = 30MPa. Плаћа се по m ³ набијеног материјала	m ³	231,45		

УКУПНО ЗЕМЉАНИ РАДОВИ:

4.3	04	БЕТОНСКИ И АРМИРАНОБЕТОНСКИ РАДОВИ				
		<p>Све позиције обухватају поред описа појединачних ставки и следеће заједничке услове :</p> <ul style="list-style-type: none"> - Бетонски радови ће бити изведени у свему по пројекту, статичком прорачуну и важећим правилницима. Цене садрже све радне операције, утрошке материјала, помоћни алат, оплате и скеле које прописују "Нормативи и стандарди рада у грађевинарству-Високоградња ГН 400", као и остале трошкове и зараду предузећа. - Бетон ће бити справљен, транспортован, уграђен, негован и испитиван на пробним узорцима по одредбама које прописује важећи "Правилник о техничким нормативима за бетон и армирани бетон" (ПБАБ 87-"Службени лист СФРЈ" бр.11/87). <p>Бетон ће бити справљен од агрегата и цемента атестираних по важећим српским стандардима.</p> <p>Бетон класе В.II мора имати марку водонепропустљивости V-6 (SRPS U.M1.015) и марку отпорности на мраз М-150 (SRPS U.M1.016).</p> <p>Обрачун количина стварно изведених радова извршиће се према одредбама које прописују "Нормативи и стандарди рада у грађевинарству".</p> <ul style="list-style-type: none"> -Мешање бетона мора се вршити машинским путем, а набијање вибрирањем -Арматура се плаћа посебно -Каблови се плаћају посебно -У цену бетона је урачуната оплата и скела -Плаћа се за потпуно готов посао од m³ уграђеног бетона 				
4.3.1	04.01	Неармирани бетон				
	04.01.01	Мршави бетон - изравњавајући слој, дебљине 10 см, МВ20, класе В.I, испод наглавних - лежишних греда крајњих стубова, прелазних плоча од бетона.	m ³	9,18		
	04.01.02	Темељ кегле од бетона класе В.I МВ20.	m ³	36,00		

	04.01.03	Облагање кегли бетонским каменим плочама МБ 20, у слоју песка, међусобно заливених цементним малтером. Плаћа се по m ² потпуно изведене облоге.	m ²	623,00		
4.3.2	04.02	Армирано бетонске темељне конструкције				
4.3.2.1	04.02.02	Додатак за бетонирање темеља-лежишних греда крајњих стубова при црпљењу воде од 30-120l/min.	m ³	10,00		
4.3.3	04.03	Стубови као ослонци распонских конструкција разних система и лежишне греде				
4.3.3.1	04.03	Крила крајњих стубова од бетона класе В.ИИ, С 30/37 (МВ 40), М-150, V-6.	m ³	6,26		
4.3.3.2	04.03	Лежишне греде крајњих стубова од бетона класе В.ИИ, С 30/37 (МВ 40), М-150, V-6.	m ³	43,68		
4.3.3.3	04.03	Пешачке конзоле на крилима крајњих стубова од бетона класе В.ИИ, С 30/37 (МВ 40), М-150, V-6.	m ³	3,20		
4.3.3.4	04.03	Тело средњих стубова, (продужетак шипова изнад дна корита, висине 4m) од бетона класе В.ИИ, М-150, V-6. С 25/30 (МВ 30)	m ³	27,13		
4.3.3.5	04.03	Лежишне греде средњих стубова од бетона класе В.ИИ, М-150, V-6. С 30/37 (МВ 40)	m ³	43,68		
4.3.3.6.	04.03	Степенасти додатак на крајњим и средњим ослоначким гредама за постизање попречног пада коловозне конструкције од бетона класе В.ИИ, С 30/37 (МВ 40), М-150, V-6.	m ³	3,60		
4.3.4	04.04	Распонска конструкција моста од армираног бетона				
4.3.4.1	04.04.01	Коловозна плоча од армираног бетона, ливена на лицу места преко монтажних носача. Бетон класе В.ИИ, С 40/50 (МВ 45), М-150, V-6.	m ³	158,05		
4.3.4.2	04.04.01	Армиранобетонски попречни носачи за везу главних носача од преднапрегнутог бетона. Бетон класе В.ИИ, С40/50 (МВ 45), М-150, V-6.	m ³	77,88		
4.3.4.3	04.04.04	Ивични венци пешачких стаза ливени на лицу места, (укључујући и ревизионе шахтове) од бетона класе В.ИИ, С 40/50 (МВ 45), М-150, V-8	m ³	69,74		
4.3.4.4	04.04.05	Прелазне плоче, од бетона С 25/30 (МВ 30), М-150, V-6	m ³	14,98		
4.3.5.	04.05	Распонска конструкција моста од преднапрегнутог бетона				
4.3.5.1	04.05.01	Монтажни главни носачи од преднапрегнутог бетона. Бетон класе В.ИИ С 45/55 (МВ 50), М-150, V-6	m ³	228,48		

УКУПНО БЕТОНСКИ РАДОВИ:

4.4	05	АРМИРАЧКИ РАДОВИ			
		<p>Све позиције обухватају поред описа појединачних ставки и следеће заједничке услове: - Армирачки радови ће бити изведени у свему по пројекту, статичком прорачуну и важећим правилницима. Цене садрже све радне операције, утрошке материјала, помоћни алат и скеље које прописују "Нормативи и стандарди рада у грађевинарству-Високоградња ГН 400", као и остале трошкове и зараду предузећа. Арматуру очистити од рђе и прљавштине, исправити, исећи, савити и уградити по детаљима (арамтурним нацртима) и статичком прорачуну. За квалитет уграђене арматуре одговара извођач радова. Јединична цена садржи и постављање подметача од челика, пластике или бетона за постизање предвиђених заштитних слојева и правилног положаја арматуре у конструкцији. Сва подеона гвожђа и узенгије ће бити чврсто везани за главну арматуру тако да не може доћи до промене положаја арматуре за време бетонирања конструкције. У цену радова на преднапрезању урачуната је набавка свог потребног материјала (ужад, котве, пресе, заштитне цеви, подложне плочице, ињекциона маса), постављање ужади у пројектован положај, монтирање и сам процес утесања и ињектирања. Стварно уграђена количина арматуре свих квалитета обрачунава се по kg без обзира на сложеност и пречнике шипки арматуре. Обрачун количина извршити према табличним тежинама арматуре и ужади и дужинама из арматурних нацрта.</p>			
4.4.1	05.01	Набавка, чишћење, сечење, машинско савијање и монтажа арматуре према пропису, пројекту и статичким детаљима. Плаћа се по kg уграђене арматуре. Ребраста арматура В 500 Глатка арматура GA 240/360	kg kg	108.266 11,8	
4.4.2	05.02	Високовредна, патентирана ужад за преднапрезање са свим котвама, подложним плочицама, пресема и заштитним цевима за каблове. Плаћа се по kg уграђеног челика за преднапрезање.	kg	13.626,90	

УКУПНО АРМИРАЧКИ РАДОВИ:

4.5	06	ИЗОЛАТЕРСКИ РАДОВИ			
		<p>Сви изолатерски радови морају бити изведени педантно и тачно према захтевима из пројекта, предрачуна радова и детаљима. Употребљени материјали морају одговарати важећим стандардима и прописима, снабдевени атестима овлашћене установе, проверени у употреби, трајни колико и објекат или пројектовани тако да је њихова замена могућа. Све грешке на конструкцији морају се на одговарајући начин отклонити или санирати пре почетка наношења изолационог материјала. У јединичну цену је урачуната набавка свог потребног материјала, алата, транспорт и израда. Плаћа се за потпуно готов посао по m² урађене изолације и/или заштите.</p>			

4.5.1	06.01	Израда хидроизолације горње површине коловозне конструкције од једног хладног премаза битулитом и три премаза врућим битуменом са два слоја битуменске траке дебљине 4 mm између.	m ²	820,00		
4.5.2	06.02	Израда хидроизолације од једног хладног премаза битулитом и једног премаза врућим битуменом бетонских површина које су у контакту са земљом.	m ²	297,24		
4.5.3	06.04	Израда заштите бетонских површина заштитним хидрофобним премазом за бетон, на бази пенетрата. Површине морају бити претходно очишћене и суве. Премазивање подразумева заштиту и импрегнацију свих видљивих бетонских површина моста које су у додиру са атмосферским утицајима.	m ²	776,45		
4.5.4	06.06	Заштитни премаз бетона на пешачким стазама, d=3-3.5 mm, формираног од 4 слоја: епокси прајмер, водоотпорни слој пур смоле, основни премаз пур смоле (полиуретан) са кварц песком (0.5-1 mm) и завршни слој пур смоле.	m ²	291,24		

УКУПНО ИЗОЛАТЕРСКИ РАДОВИ:

4.6	08	ОСТАЛИ РАДОВИ				
		За све позиције наведених радова важи: * у цену је урачуната набавка свог потребног материјала, алата, механизације, транспорт, израда и монтажа према пројекту, а за комплетно завршен посао				
4.6.1	08.01	Сливници од ливеног гвожђа С-7, набавка и уградња према пројекту. Плаћа се по комаду уграђеног сливника.	ком	7,00		
4.6.2	08.02	Ливене цеви за одвод воде из сливника укључујући и сав причврсни прибор. Плаћа се по m' уграђене цеви.	m'	11,90		
4.6.3	08.03	Израда и постављање ограде од челика S 235 JRG1. У цену је урачуната набавка материјала, израда, транспорт, монтажа, антикорозиона заштита са два основна и два завршна премаза покривном бојом, а у свему према пројекту. Плаћа се по kg постављене ограде. -цевне или од профила	kg	4.017,00		
4.6.4.	08.05	Израда подливки од ексмала. Плаћа се потпуно готов посао по m ³ изведене подливке.	m ³	0,26		
4.6.5	8,08	Коловозни застор од асфалт бетона, дебљине према пројекту заштитни носећи слој АБ8, дебљине 3cm	m ²	550,08		

4.6.6	8,08	Коловозни застор од асфалт бетона, дебљине према пројекту хабајући слој АБ11, дебљине 4cm	m ²	550,08		
4.6.7	8,11	Уграђивање ПВЦ цеви у пешачке (ревизионе) стазе Ø70mm. Плаћа се по m' уграђених цеви.	m'	647,20		
4.6.8	08.13	Израда и затварање спојница на асфалту уз ивичњаке и венце на пешачким стазама трајно еластичном масом. Плаћа се по m' уграђене спојнице.	m'	323,60		
4.6.9	08.14	Ивичњаци бетонски 13/20 cm, С 45/55 (МВ 50)	m'	161,80		
4.6.10	08.15	Испитивање готовог моста.	паушално			
4.6.11	08.16	Фотографско снимање у току изградње моста.	паушално			
4.6.12	08.17	Израда и уграђивање плоче са годином изградње моста.	паушално			

УКУПНО ОСТАЛИ РАДОВИ:

4.7		ПЛАТФОРМА ЗА ИЗРАДУ СТУБОВА				
4.7.1		Набавка, транспорт, монтажа и сви радови, потребни за израду платформе са које се врше радови на деловима моста који је у кориту реке.	паушално			

ЗБИРНА РЕКАПИТУЛАЦИЈА

4.1	02	ИЗВОЂЕЊЕ НВ ШИПОВА			
4.2	03	ЗЕМЉАНИ РАДОВИ			
4.3	04	БЕТОНСКИ И АРМИРАНОБЕТОНСКИ РАДОВИ			
4.4	05	АРМИРАЧКИ РАДОВИ			
4.5	06	ИЗОЛАТЕРСКИ РАДОВИ			
4.6	08	ОСТАЛИ РАДОВИ			

1

ГРАЂЕВИНСКИ РАДОВИ (дин):

2. ПРЕДМЕР РУШЕЊА И УКЛАЊАЊА ПОСТОЈЕЋЕГ МОСТА ПРЕКО ПОДВРШКЕ РЕКЕ НА ДРЖАВНОМ ПУТУ 1Б РЕДА БР.35 КОД МИЛУТИНОВЦА

Бр.	Опис радова	Јед. мере	Количина	Јединична цена (дин)	Цена (дин)
			А	В	АxВ
06.01	РАДОВИ НА РУШЕЊУ				
06.01.02.05	Сечење ограде, избијање ивичњака и разбијање асфалта са одвозом на депонију коју одреди надзорни орган. Плаћа се паушално.	пауш.			
06.01.02.03	Рушење горње, армирано бетонске конструкције моста, са одвозом на депонију коју одреди надзорни орган. Плаћа се по m ³ .	m ³	72,76		
06.01.02.04	Рушење целокупних средњих и крајњих стубова, као и припадајућих армирано бетонских темеља, са одвозом на депонију коју одреди надзорни орган. Плаћа се по m ³ .	m ³	16,54		

УКУПНО РАДОВИ НА РУШЕЊУ:	
---------------------------------	--

06.02	ОСТАЛИ РАДОВИ				
06.02.1	Отварање градилишта и остали припремни радови. Плаћа се паушално.			паушално	
06.02.2	Чишћење корита реке од обрушене армирано бетонске конструкције, са одвозом на депонију коју одреди надзорни орган. Плаћа се по m ³ .	m ³	191,43		

УКУПНО ОСТАЛИ РАДОВИ:	
------------------------------	--

4.7	ПЛАТФОРМА ЗА РАДОВЕ У ВОДИ (Ова позиција је иста као у књизи 4)				
4.7.1	Набавка, транспорт, монтажа и сви радови, потребни за израду платформе са које се врше радови на деловима моста који је у кориту реке.			паушално	

ЗБИРНА РЕКАПИТУЛАЦИЈА					
06.01	РАДОВИ НА РУШЕЊУ				
06.02	ОСТАЛИ РАДОВИ				

2

РУШЕЊЕ МОСТА (дин):

3. ПРЕДМЕР РЕКОНСТРУКЦИЈЕ ПУТА ЗА ИЗРАДУ НОВОГ МОСТА ПРЕКО ПОДВРШКЕ РЕКЕ НА ДРЖАВНОМ ПУТУ 1Б РЕДА БР.35 КОД МИЛУТИНОВЦА

Бр.	Опис радова	Јед. мере	Количина	Јединична цена (дин)	Цена (дин)
			А	Б	АхБ

02.01.00 ПРЕТХОДНИ РАДОВИ					
02.01.01	Ископчавање и обележавање трасе и објеката.	м'	176,63		
02.01.02	Опсецање постојећег асфалта (траке ширине 10 см), за везу са новом коловозном конструкцијом.	м'	12,50		
02.01.03	Рушење постојеће коловозне конструкције и ивичњака са одвозом материјала на 5 км.	м ²	620,11		
УКУПНО ПРЕТХОДНИ РАДОВИ:					

Бр.	Опис радова	Јед. мере	Количина	Јединична цена (дин)	Цена (дин)
			А	Б	АхБ

02.02.00 ДОЊИ СТРОЈ					
02.02.01	Машински ископ лошег материјала III и IV категорије у слоју до 20 см са гурањем на даљину 40 - 60 м.	м ³	120,52		
02.02.02	Машински ископ земље III и IV категорије у широком откопу, са гурањем на даљину 40 - 60 м.	м ³	356,25		
02.02.03	Машински ископ степенстих засека у земљи III и IV категорије. Цена обухвата: ископ степенстих засека ширине 1-1.5 м усечене у терен нагиба већег од 20%, на који се гради насип, са гурањем на даљину 40-60 м.	м ³	8,47		
02.02.04	Планирање и ваљање постелице испод коловоза.	м ²	1146,68		
02.02.05	Израда насипа од невезаног материјала из усека.	м ³	30,90		
02.02.06	Набијање подтла.	м ²	72,35		
02.02.07	Хумузирање косина хумусом у слоју d =20 см са превозом хумуса из позајмишта и затрављивањем.	м ²	275,70		

02.02.08	Израда банкина.	m ²	239,33		
02.02.09	Транспорт земљаног материјала на депонију, на даљину до 10 km.	m ³	522,50		
УКУПНО ДОЊИ СТРОЈ:					

Бр.	Опис радова	Јед. мере	Количина	Јединична цена (дин)	Цена (дин)
			А	Б	АхБ

02.03.00	ГОРЊИ СТРОЈ - КОЛОВОЗНА КОНСТРУКЦИЈА				
Саобраћајница и паркинг					
02.03.01	Израда доњег носећег слоја испод коловоза од шљунковито песковитог каменог матетријала крупноће 0/63 mm дебљине 30 cm у уваљаном стању на постелјици са CBR=15%. У цену је урачунат транспорт материјала до 1 km.	m ³	272,35		
02.03.02	Израда носећег слоја дебљине 20 cm, од дробљеног каменог агрегата 0/31.5 mm.	m ³	153,40		
02.03.03	Израда битуминизираниог носећег слоја БНС 22с дебљине 9 cm у једном слоју.	m ²	653,91		
02.03.04	Израда хабајућег слоја од асфалтбетона АБ 11 дебљине 5 cm.	m ²	641,09		
УКУПНО ГОРЊИ СТРОЈ:					

ЗБИРНА РЕКАПИТУЛАЦИЈА

02.01.00	ПРЕТХОДНИ РАДОВИ	
02.02.00	ДОЊИ СТРОЈ	
02.03.00	ГОРЊИ СТРОЈ - КОЛОВОЗНА КОНСТРУКЦИЈА	

3

РЕКОНСТРУКЦИЈА ПУТА (дин):

4.ПРЕДМЕР ПРИВРЕМЕНЕ САОБРАЋАЈНЕ СИГНАЛИЗАЦИЈЕ ЗА ИЗРАДУ НОВОГ МОСТА ПРЕКО ПОДВРШКЕ РЕКЕ НА ДРЖАВНОМ ПУТУ 1Б РЕДА БР.35 КОД МИЛУТИНОВЦА

Бр.	Опис радова	Јед. мере	Количина	Јединична цена (дин)	Цена (дин)
			А	Б	АхБ

01.00.00. ЕЛЕМЕНТИ ВЕРТИКАЛНЕ СИГНАЛИЗАЦИЈЕ					
01.01.00.	Рефлектујући саобраћајни знак са прибором за монтажу (испоручен на терен):				
	I - 19	900x900x900 mm	КОМ	7	
	I - 19	600x600x600 mm	КОМ	1	
	II - 2	φ 600 mm	КОМ	1	
	II - 3	φ 600 mm	КОМ	3	
	II - 28	φ 600 mm	КОМ	4	
	II - 30 (40)	φ 600 mm	КОМ	4	
	II - 30 (40)	φ 400 mm	КОМ	1	
	II - 30 (60)	φ 600 mm	КОМ	2	
	II - 43.1	φ 400 mm	КОМ	2	
	II - 45.1	φ 600 mm	КОМ	1	
	III - 29	φ 600 mm	КОМ	2	
	III - 12 (1)	1600x650 mm	КОМ	1	
	III - 12 (2)	1600x650 mm	КОМ	1	
	III - 12 (3)	2200x650 mm	КОМ	1	
	III - 12 (4)	2200x650 mm	КОМ	1	
	III - 12 (5)	1600x650 mm	КОМ	1	
	III - 12 (6)	1600x650 mm	КОМ	1	
	III - 85 (1)	1200x1800 mm	КОМ	1	
	III - 85 (2)	1200x1800 mm	КОМ	1	
	IV - 1 (400m)	900x250mm	КОМ	2	
	IV - 1 (100m)	600x250mm	КОМ	1	
01.02.00.	Стуб носач рефлектујућег саобраћајног знака (испоручен на терен):				
		φ 60 x 3000 mm.	КОМ	20	
		φ 60 x 3500 mm.	КОМ	4	
01.03.00.	Бетонско постоље за стуб носач рефлектујућег саобраћајног знака (помично).		КОМ	24	
01.04.00.	Усмеравајући браник (леви) са пратећом опремом димензија 2000 x 500m		КОМ	2	
01.05.00.	Хоризонтална запрека са пратећом опремом димензија 2000 x 500m		КОМ	1	
01.06.00.	Вертикална запрека пратећом опремом димензија 250 x 1000 mm				
	лева VII-4		КОМ	9	
01.07.00.	Трепач		КОМ	15	

УКУПНО ЕЛЕМЕНТИ ВЕРТИКАЛНЕ СИГНАЛИЗАЦИЈЕ (дин)				
---	--	--	--	--

02.00.00.	МОНТАЖНИ РАДОВИ				
02.01.00.	Монтажа рефлектујућег саобраћајног знака на самостални стуб	КОМ	32		
02.02.00.	Монтажа рефлектујућег саобраћајног знака на вертикалну запреку, хоризонталну запреку и усмеравајући браник	КОМ	7		
02.03.00.	Постављање вертикалне запреке, хоризонталне запреке и усмеравајућег браника	КОМ	12		
02.04.00.	Постављање бетонског постоља са стубом носача рефлектујућег саобраћајног знака (помично).	КОМ	24		

УКУПНО МОНТАЖНИ РАДОВИ (дин)					
-------------------------------------	--	--	--	--	--

03.00.00.	САОБРАЋАЈНА ОПРЕМА испорука+комплетна монтажа				
03.01.00.	привремена хоризонтална ознака жуте боје	м	7		

УКУПНО САОБРАЋАЈНА ОПРЕМА (дин)					
--	--	--	--	--	--

ЗБИРНА РЕКАПИТУЛАЦИЈА привремене сигнализације					
---	--	--	--	--	--

01.00.00.	ЕЛЕМЕНТИ ВЕРТИКАЛНЕ СИГНАЛИЗАЦИЈЕ				
02.00.00.	МОНТАЖНИ РАДОВИ				
03.00.00.	САОБРАЋАЈНА ОПРЕМА				
4.	УКУПНО ПРИВРЕМЕНА СИГНАЛИЗАЦИЈА (дин):				

5.ПРЕДМЕР ТРАЈНЕ САОБРАЋАЈНЕ СИГНАЛИЗАЦИЈЕ ЗА ИЗРАДУ НОВОГ МОСТА ПРЕКО ПОДВРШКЕ РЕКЕ НА ДРЖАВНОМ ПУТУ 1Б РЕДА БР.35 КОД МИЛУТИНОВЦА

Број позиције	Опис радова	Јед. мере	Количина	Јед. Цена	Цена
			А	Б	АхБ

01.00.00. МОНТАЖНО - ДЕМОНТАЖНИ РАДОВИ					
01.01.00	Измештање постојећег рефлектујућег саобраћајног знака за вођење саобраћаја (раскрсница) са решеткастих носача и постављање на ново место	ком	1		
01.02.00	Измештање постојећег рефлектујућег саобраћајног знака са самосталним стубом и постављање на ново место	ком	1		
01.03.00	Демонтажа постојеће једностране дистантне ограде са одвозом у складиште	м	304,57		
01.04.00	Демонтажа постојеће једностране дистантне ограде са моста и одвоз у складиште	м	27,44		
УКУПНО МОНТАЖНО-ДЕМОНТАЖНИ РАДОВИ (дин)					

02.00.00. ЕЛЕМЕНТИ ВЕРТИКАЛНЕ СИГНАЛИЗАЦИЈЕ					
02.01.00	Рефлектујући саобраћајни знак са прибором за монтажу, класе 3				
	II-28	Ø600mm	ком.	2	
	II-30 (50)	Ø600mm	ком.	2	
02.02.00	Стуб носач рефлектујућег саобраћајног знака, (испоручен на терену):				
	ф 60 x 3500 mm (знак)	ком	2		
02.03.00	Монтажа свих испоручених елемената радних сати једна екипа од по 2 радника	дан	1		
УКУПНО ЕЛЕМЕНТИ ВЕРТИКАЛНЕ СИГНАЛИЗАЦИЈЕ (дин)					

03.00.00. ЕЛЕМЕНТИ ХОРИЗОНТАЛНЕ СИГНАЛИЗАЦИЈЕ					
03.01.00	Обележавање коловоза белом бојом рефлектујућих особина фарбањем на коловоз (испука+уградња и гаранције)				
	разделна линија (0.15m)	м ²	28,60		
	ивична линија (0.15m)	м ²	57,20		
УКУПНО ЕЛЕМЕНТИ ХОРИЗОНТАЛНЕ СИГНАЛИЗАЦИЈЕ (дин)					

04.00.00.	САОБРАЋАЈНА ОПРЕМА испорука+комплетна монтажа				
	ЈДО	H1W5	м	248	
	ЈДО	H1W5 (анкерише се)	м	160	
	коси завршетак ЈДО, 12m	комада	КОМ	2	
	рефлектујућа тела на дистантној огради		КОМ	30	
УКУПНО ЕЛЕМЕНТИ САОБРАЋАЈНЕ ОПРЕМЕ (дин)					

ЗБИРНА РЕКАПИТУЛАЦИЈА трајне сигнализације		
01.00.00	УКУПНО МОНТАЖНО-ДЕМОНТАЖНИ РАДОВИ (дин)	
02.00.00	УКУПНО ЕЛЕМЕНТИ ВЕРТИКАЛНЕ СИГНАЛИЗАЦИЈЕ (дин)	
03.00.00.	УКУПНО ЕЛЕМЕНТИ ХОРИЗОНТАЛНЕ СИГНАЛИЗАЦИЈЕ (дин)	
04.00.00	УКУПНО ЕЛЕМЕНТИ САОБРАЋАЈНЕ ОПРЕМЕ (дин)	

5	ТРАЈНА САОБРАЋАЈНА СИГНАЛИЗАЦИЈА	
----------	----------------------------------	--

РЕКАПИТУЛАЦИЈА УКУПНИ РАДОВИ		
1	ГРАЂЕВИНСКИ РАДОВИ	
2	РУШЕЊЕ И УКЛАЊАЊЕ ПОСТОЈЕЋЕГ МОСТА	
3	РЕКОНСТРУКЦИЈА ПОСТОЈЕЋЕГ ПУТА	
4	ПРИВРЕМЕНА САОБРАЋАЈНА СИГНАЛИЗАЦИЈА	
5	ТРАЈНА САОБРАЋАЈНА СИГНАЛИЗАЦИЈА	
УКУПНО СВИ РАДОВИ		

Напомена: Вредност радова исказана у пољу „УКУПНО СВИ РАДОВИ“ се уноси у Поглавље VI – Образац понуде, као „Укупна цена без ПДВ-а“.

У _____ дана _____ 2015.г.

Потпис овлашћеног лица:

М.П.

IX ОБРАЗАЦ ТРОШКОВА ПРИПРЕМЕ ПОНУДЕ

У складу са чланом 88. став 1. Закона, понуђач _____
 [навести назив понуђача], доставља укупан износ и структуру трошкова припремања понуде, како следи у табели:

ВРСТА ТРОШКА	ИЗНОС ТРОШКА У РСД
УКУПАН ИЗНОС ТРОШКОВА ПРИПРЕМАЊА ПОНУДЕ	

Трошкове припреме и подношења понуде сноси искључиво понуђач и не може тражити од наручиоца накнаду трошкова.

Ако је поступак јавне набавке обустављен из разлога који су на страни наручиоца, наручилац је дужан да понуђачу надокнади трошкове израде узорка или модела, ако су израђени у складу са техничким спецификацијама наручиоца и трошкове прибављања средства обезбеђења, под условом да је понуђач тражио накнаду тих трошкова у својој понуди.

У _____ дана _____ 2015.г.

Потпис овлашћеног лица:

М.П.

Напомена: достављање овог обрасца није обавезно.

X ОБРАЗАЦ ИЗЈАВЕ О НЕЗАВИСНОЈ ПОНУДИ

У складу са чланом 26. Закона, _____,
[навести назив понуђача], даје:

ИЗЈАВУ

О НЕЗАВИСНОЈ ПОНУДИ

Под пуном материјалном и кривичном одговорношћу потврђујем да сам понуду у поступку јавне набавке радова – **Периодично одржавање мостова и тунела на државном путу ІБ реда број 35, деоница: Кладово – Брза Паланка, изградња новог моста преко Подвршке реке код Милутиновца, ИД 1298, на km. 21+549, ЈН бр. 1/2015**, поднео независно, без договора са другим понуђачима или заинтересованим лицима.

Потпис овлашћеног лица:

У _____ дана _____ 2015.г.

М.П.

Уколико понуду подноси група понуђача, изјаве морају бити потписане од стране овлашћеног лица сваког понуђача из групе понуђача и оверене печатом.

XI ОБРАЗАЦ ИЗЈАВЕ О ПОШТОВАЊУ ОБАВЕЗА

ИЗ ЧЛ. 75. СТ. 2. ЗАКОНА

У вези члана 75. став 2. Закона о јавним набавкама, као заступник понуђача дајем следећу

ИЗЈАВУ

Понуђач _____ [навести назив понуђача] у поступку јавне набавке радова – Периодично одржавање мостова и тунела на државном путу IБ реда број 35, деоница: Кладово – Брза Паланка, изградња новог моста преко Подвршке реке код Милутиновца, ИД 1298, на km. 21+549, ЈН бр. 1/2015, поштовао је обавезе које произлазе из важећих прописа о заштити на раду, запошљавању и условима рада, заштити животне средине и гарантујем да је ималац права интелектуалне својине.

У _____ дана _____ 2015.г.

Потпис овлашћеног лица:

М.П.

Напомена: Уколико понуду подноси група понуђача, изјаве морају бити потписане од стране овлашћеног лица сваког понуђача из групе понуђача и оверене печатом.

XII ИЗЈАВА ПОНУЂАЧА О ПОСЕТИ ЛОКАЦИЈЕ

Под пуном моралном, материјалном и кривичном одговорношћу изјављујем да смо посетили локацију која је предмет јавне набавке радова – **Периодично одржавање мостова и тунела на државном путу IБ реда број 35, деоница: Кладово – Брза Паланка, изградња новог моста преко Подвршке реке код Милутиновца, ИД 1298, на км кт. 21+549, ЈН бр. 1/2015** и стекли увид у техничку документацију и све информације које су неопходне за припрему понуде. Такође изјављујемо да смо упознати са свим условима за извођење радова и да они, сада видљиви, не могу бити основ за било какве накнадне промене у цени.

У _____ дана _____ 2015.г.

Потпис овлашћеног лица:

М.П.

Образац потписује и оверава овлашћено лице понуђача уколико наступа самостално или са подизвођачем. Уколико наступа у групи, образац потписује и оверава овлашћено лице овлашћеног члана групе понуђача.

XIII ИЗЈАВА О ПРИБАВЉАЊУ ПОЛИСА ОСИГУРАЊА

Под пуном моралном, материјалном и кривичном одговорношћу изјављујем да ћемо, уколико у поступку набавке радова – **Периодично одржавање мостова и тунела на државном путу IБ реда број 35, деоница: Кладово – Брза Паланка, изградња новог моста преко Подвршке реке код Милутиновца, ИД 1298, на km. 21+549, ЈН бр. 1/2015**, наша понуда буде изабрана као најповољнија, те уколико приступимо закључењу уговора о извошењу радова, у року од 7 дана од дана закључења уговора, доставити све потребне полисе осигурања на начин и период важења предвиђеним клазулом 10 Општих услова уговора у Поглављу VII.

У _____ дана _____ 2015.г.

Потпис овлашћеног лица:

М.П.

Образац потписује и оверава овлашћено лице понуђача уколико наступа самостално или са подизвођачем. Уколико наступа у групи, образац потписује и оверава овлашћено лице овлашћеног члана групе понуђача.